

АНТРОПОЛОГИЯ

АНТРОПОЛОГИЧЕСКИЙ СОСТАВ И ПРОБЛЕМЫ ПРОИСХОЖДЕНИЯ СРЕДНЕВЕКОВОГО ТАЕЖНОГО НАСЕЛЕНИЯ СРЕДНЕГО ПРИОБЬЯ

А. Н. Багашев, О. Е. Пошехонова

Краниологическая серия из Сайгатинских могильников позволяет охарактеризовать антропологический облик средневекового населения таежной зоны Среднего Приобья. В его формировании приняли участие различные в антропологическом отношении элементы. В первую очередь это популяции обь-иртышского типа, связанные в своем генезисе с южно-самодийской линией развития, что позволяет рассматривать всю территорию Среднего Приобья в границах южного третичного западно-сибирского очага расообразования. Несомненно также довольно заметное влияние на сложение особенностей физического облика сайгатинской палеопопуляции населения, в антропологическом типе которого преобладают черты уральских популяций, обуславливающих специфику антропологического типа обских угров.

Палеоантропологические находки в средневековых погребениях таежной части Западной Сибири, в силу ее природно-климатических и этнокультурных особенностей, чрезвычайно редки. Источниковая лакуна объективно ограничивает возможности реконструкции характера расогенетических процессов в таежных районах, но именно в средние века формируются комплексы антропологических признаков, которые определяют физические особенности современных популяций, относящихся к конкретным этнолингвистическим общностям. Впервые в таежной зоне, ареале расселения современных обских угров, получен репрезентативный материал — серия черепов из Сайгатинских могильников, позволяющий реконструировать историю формирования непосредственных предков одной из групп обских угров — восточных хантов.

Сайгатинские могильники находятся в Сургутском районе Тюменской области, на правом берегу р. Оби, близ г. Сургута. Группа могильников, исследовавшихся с 1983 г. А. П. Зыковым, Л. М. Тереховой и К. Г. Карачаровым, функционировала довольно продолжительное время — с III по XV в. н. э. По инвентарю и погребальной обрядности выделяются несколько хронологических и культурных пластов. Погребения Сайгатинского I могильника датируются X–XI и XIII–XIV вв., Сайгатинского III — VII–X, X–XI и XIV вв., Сайгатинского IV — XII–XV вв., Сайгатинского V — XIII–XIV вв., Сайгатинского VI — III–VI и X–XI вв. Археологические культуры, существовавшие в это время в Среднем Приобье, связывают с угорским этносом (северная и отчасти восточная группа хантов и манси) [Могильников, 1987]. Схема развития культур и их периодизация была впервые предложена В. Н. Чернецовым [1957], позднее корректировалась [Федорова и др., 1991].

Самые ранние погребения относятся к карымскому этапу (Сайгатино VI, III — начало VI в.). Исследователи отмечают родство карымских древностей с кулайскими (саровская культура). Следующий этап — зеленогорский (VI–VII вв.) не представлен в материалах Сайгатинских могильников. К кучиминскому этапу (VIII–X вв.) относится ранняя группа погребений Сайгатинского III могильника. В это время население вело активные военные действия, о чем свидетельствуют мощные фортификационные сооружения на городищах [Федорова и др., 1991]. Вожпайская культура (IX–XI вв.) представлена в материалах Сайгатинского I могильника. Л. П. Хлобыстин связывал оставившее ее население с самодийским этносом [1982], однако эта точка зрения оспаривается [Очерки истории..., 1999]. К кинтусовскому этапу (конец IX — XIII в.) относится группа погребений на Сайгатинских I и VI могильниках. Ученые полагают, что в это время, судя по археологическим находкам, начинают формироваться современные этнические группы обских угров. Сайгатинский этап (XIII–XVI вв.) представлен в захоронениях Сайгатинских I, III–V могильников, в этот период происходят значительные перемены в жизни местных племен, отмечается тюркское влияние [Стефанова, Борзунов, 2002].

Материалы из Сайгатинских могильников имеют плохую сохранность. Для краниологических исследований была сформирована выборка, которая насчитывает 102 черепа: 63 мужских и 39 женских. Чтобы проследить динамику формирования сайгатинской палеопопуляции в течение тысячелетия и выявить антропологические признаки, присущие ей на всех этапах развития, серия

была разбита на две хронологические группы. В раннюю группу (VI–XI вв.) вошли 18 женских и 32 мужских черепа, в позднюю (XI–XV вв.) — 21 женский и 31 мужской. Дальнейшее накопление материала, возможно, позволит провести более дробное деление материала на хронологические группы с целью детального изучения механизмов и этапов расогенеза сайгатинской палеопопуляции.

В целом мужские и женские черепа ранней и поздней групп сходны по основным морфологическим признакам и пропорциям (табл. 1). Мозговая коробка характеризуется суббрахиальной фор-

Таблица 1

Средние размеры и указатели черепов из Сайгатинских могильников

№ по Мартину или условное обозначение	VI–XV вв.						VI–XI вв.						X–XV вв.					
	♂			♀			♂			♀			♂			♀		
	\bar{x}	<i>n</i>	<i>s</i>	\bar{x}	<i>n</i>	<i>s</i>	\bar{x}	<i>n</i>	<i>S</i>	\bar{x}	<i>n</i>	<i>s</i>	\bar{x}	<i>n</i>	<i>s</i>	\bar{x}	<i>n</i>	<i>s</i>
1. Продольный диаметр	175,0	36	6,6	168,4	26	6,1	175,1	18	7,6	167,1	8	8,5	174,9	18	5,7	169,0	18	4,9
8. Поперечный диаметр	144,5	34	5,6	138,4	24	5,1	143,1	17	4,8	137,0	8	6,5	145,8	17	6,2	139,1	16	4,3
17. Высотный диаметр (<i>ba–b</i>)	128,4	34	6,7	123,0	23	6,0	125,6	15	6,2	124,0	9	7,1	130,6	19	6,3	122,4	14	5,4
20. Высотный диаметр (<i>po–b</i>)	112,7	28	5,3	108,6	11	4,6	110,2	12	4,7	114,0	1	—	114,6	16	5,1	108,1	10	4,4
8:1. Черепной указатель	82,6	28	4,0	81,1	21	4,0	81,7	14	3,4	80,6	7	5,9	83,3	14	4,6	81,4	14	2,8
17:1. Высотно-продольный ук.	72,6	28	3,7	72,7	17	3,6	70,6	13	3,6	76,2	5	3,5	74,4	15	3,0	71,2	12	2,5
17:8. Высотно-поперечный ук.	88,6	28	4,6	88,4	18	4,0	86,8	12	4,0	90,2	6	5,8	89,9	16	4,6	87,6	12	2,7
5. Длина основания черепа	98,2	28	5,3	93,6	19	4,2	97,8	13	5,8	91,0	5	2,2	98,5	15	4,9	94,6	14	4,4
11. Ширина основания черепа	131,9	34	6,2	125,4	23	4,8	132,2	17	4,9	125,3	6	7,0	131,6	17	7,4	125,5	17	4,0
9. Наименьшая ширина лба	96,2	35	4,8	92,8	16	3,9	96,9	17	5,3	92,6	5	6,6	95,4	18	4,5	92,9	11	2,3
Sub. №:29. Ук. выпуклости лба	22,6	31	2,0	24,2	14	2,6	21,9	13	1,7	22,8	3	1,5	23,0	18	2,0	23,8	11	1,7
∠пил. Угол поперечного изгиба лба	135,7	27	5,9	135,9	13	3,9	135,9	14	7,0	137,0	4	2,4	135,6	13	4,7	135,4	9	4,4
32. Угол профиля лба от л.	82,5	13	4,4	84,3	6	2,7	80,0	5	5,7	—	—	—	84,1	8	2,8	84,3	6	2,7
40. Длина основания лица	96,9	18	5,9	93,1	13	6,2	97,9	7	3,9	90,3	3	6,0	96,3	11	6,9	93,9	10	6,3
40:5. Ук. выступания лица	98,8	18	3,4	100,3	13	3,6	99,0	7	3,9	100,7	3	6,0	98,7	11	3,2	100,1	10	3,0
43. Верхняя ширина лица	106,6	30	4,5	103,0	9	3,4	107,5	13	4,4	—	—	—	105,9	17	4,5	103,0	9	3,4
46. Средняя ширина лица	99,6	19	6,5	88,7	7	5,3	98,2	8	9,3	—	—	—	100,6	11	3,5	88,7	7	5,3
45. Скуловой диаметр	135,3	20	6,2	127,7	9	6,1	136,6	9	6,4	134,5	2	7,8	134,4	11	6,2	125,7	7	4,5
45:8. Поперечный фацио-церебральный указатель	92,8	17	3,7	91,8	9	3,4	94,8	6	3,8	94,0	2	1,4	91,7	11	3,2	91,1	7	3,5
48. Верхняя высота лица	69,0	27	3,8	62,5	15	4,6	68,8	12	3,9	60,7	3	0,6	69,1	15	3,8	63,0	12	5,0
47. Полная высота лица	111,3	11	5,9	102,0	9	7,7	111,0	5	4,2	99,0	2	1,4	111,5	6	7,5	102,9	7	8,6
48:17. Вертикальный фацио-церебральный указатель	53,4	23	3,7	52,2	11	3,5	54,4	10	4,5	52,5	2	0,7	52,6	13	3,0	52,1	9	3,9
48:45. Верхний лицевой ук.	50,7	17	2,7	49,0	8	3,7	50,7	6	2,5	47,0	1	—	50,7	11	2,9	49,3	7	3,9
72. Общий лицевой угол	86,1	14	2,4	86,2	5	2,6	85,8	5	2,2	84,0	1	—	86,3	9	2,6	86,8	4	2,6
73. Средний лицевой угол	88,7	10	1,4	88,4	5	3,8	88,8	4	1,9	86,0	1	—	88,7	6	1,2	89,0	4	4,2
74. Угол альвеолярной части	77,5	10	7,7	79,0	5	3,9	76,3	4	9,1	75,0	1	—	78,3	6	7,4	80,0	4	3,7
77. Назомаллярный угол	142,4	20	3,6	140,2	7	7,3	143,1	10	4,4	138,9	2	1,1	141,7	10	2,5	140,7	5	8,8
∠zm'. Зигмаксиллярный уг.	132,8	11	5,9	125,3	4	3,4	132,0	6	6,9	124,4	2	1,3	133,7	5	4,9	126,1	2	5,5
51. Ширина орбиты от <i>mf</i> .	42,5	29	1,8	42,1	13	2,0	42,3	14	1,9	42,3	3	2,3	42,7	15	1,7	42,0	10	2,1
52. Высота орбиты	34,1	29	2,3	33,5	13	2,1	34,3	13	2,2	33,5	4	2,1	33,9	16	2,4	33,4	9	2,2
52:51. Орбитный указатель	80,5	22	6,3	80,0	12	6,1	81,0	8	5,2	78,7	3	2,3	80,3	14	7,0	80,4	9	7,0
55. Высота носа	49,9	30	2,6	47,2	16	1,8	50,2	14	2,9	48,3	4	1,0	49,6	16	2,4	46,8	12	1,9
54. Ширина носа	24,6	27	1,9	24,9	14	1,7	24,6	14	2,1	25,6	5	1,7	49,6	16	2,4	24,6	9	1,7
54:55. Носовой указатель	49,9	24	3,6	52,9	13	3,7	49,2	12	3,9	53,8	4	2,5	50,5	12	3,4	52,6	9	4,2
75(1). Угол выступания носа	20,2	11	5,4	20,2	5	4,2	21,7	6	6,1	22,5	2	5,0	18,4	5	4,2	18,7	3	3,8
SS. Симотическая ширина	7,9	27	1,9	6,7	16	1,1	8,1	12	1,0	6,6	7	1,1	7,6	15	2,4	6,7	9	1,1
SS. Симотическая высота	3,0	27	1,1	1,9	16	0,6	3,1	12	0,7	1,8	7	0,6	3,0	15	1,3	1,9	9	0,7
SS:SC. Симотический указат.	40,7	26	17,5	28,5	16	10,1	39,9	11	13,0	27,4	7	7,3	41,3	15	20,6	29,4	9	12,2
∠S. Симотический угол	105,9	27	20,4	122,0	16	16,5	105,0	12	17,1	123,3	7	12,9	106,6	15	23,2	121,0	9	19,6
DC. Дакриальная ширина	22,5	16	2,3	21,3	10	1,8	23,5	5	0,9	20,9	5	2,4	22,0	11	2,6	21,7	5	1,0
DS. Дакриальная высота	10,0	16	1,7	9,5	10	1,2	10,7	5	2,0	9,4	5	1,2	9,6	11	1,5	9,5	5	1,2
DS:DC. Дакриальный указат.	44,5	16	7,1	53,9	10	19,4	45,6	5	9,1	44,8	5	5,5	44,1	11	6,5	63,0	5	24,7
∠D. Дакриальный угол	97,2	16	8,8	88,7	10	17,2	96,1	5	10,7	96,4	5	7,5	97,7	11	8,3	81,0	5	21,4
FC. Глубина клыковой ямки	3,2	10	1,1	3,5	2	0,6	3,2	5	1,3	—	—	—	3,2	5	0,8	3,6	2	0,6
68(1). Длина нижней челюсти от мыщелков	106,2	19	7,1	106,8	12	7,7	107,0	6	8,8	106,9	7	6,3	105,8	13	6,6	106,8	5	10,1
68. Длина ниж. чел. от углов	83,0	21	6,5	81,3	13	7,3	84,3	7	7,0	81,0	8	7,5	82,4	14	6,4	81,8	5	7,9
65. Мыщелковая ширина	123,5	15	9,3	116,9	11	7,5	118,8	6	7,2	116,1	7	8,1	126,7	9	9,6	118,2	4	7,2
66. Угловая ширина	109,6	21	7,8	101,6	17	6,8	110,6	8	6,5	103,6	9	7,3	109,0	13	8,7	99,5	8	6,0
69(3). Толщина тела	13,5	34	1,8	12,2	25	1,6	13,1	13	1,9	12,4	10	1,8	13,8	21	1,6	12,0	15	1,4
79. Угол ветви ниж. челюсти	118,7	20	5,6	123,3	12	5,8	115,2	6	4,5	122,9	7	6,8	120,2	14,5	5,4	123,8	5	4,6
∠C'. Угол выступания подбородка	73,9	14	4,3	73,8	8	3,9	75,7	3	3,5	74,0	3	6,6	73,4	11	4,5	73,6	5	2,3
Указатель уплощенности лицевого скелета (УЛС)		65,6		45,1		59,8		37,8		70,0		49,8						
Преаурикулярный фацио-церебральный указатель (ПФЦ)		93,3		93,2		94,7		94,5		92,4		92,8						
Условная доля монголоидного элемента (УДМЭ)		65,6		41,7		66,2		40,3		65,8		45,1						

Антропологический состав и проблемы происхождения средневекового таежного населения...

мой при малой высоте свода. По высотно-продольным пропорциям черепа ортокранные, по высотно-поперечным — тапейнокранные. Лоб средней ширины, наклонный (в ранней выборке весьма наклонный) и средне профилирован в горизонтальной плоскости. Лицо по пропорциям эурипрозопное (низкое) и характеризуется большой шириной, особенно на уровне углов нижней челюсти. Однако женским черепам свойственна относительно меньшая ширина лицевого скелета в средней части. Лицо по общему лицевому углу ортогнатное, а по указателю выступания и углу альвеолярной части — на границе мезогнатии и прогнатии, что указывает на тенденцию к альвеолярному прогнатизму. Для мужских черепов характерна средняя профилировка по горизонтали лица на обоих уровнях. Лицевой скелет женских черепов с учетом полового диморфизма относительно более профилирован, особенно в подносовой части (однако в поздней выборке горизонтальный профиль лица заметно ослабевает). Орбиты широкие и средней высоты (в поздний период ниже), по пропорциям мезоконхные. Нос на мужских черепах мезоринный, средней ширины и высоты (в поздней группе несколько ниже). Женским черепам присущ относительно более широкий, хамеринный по пропорциям нос. Переносье на мужских черепах уплощено умеренно, причем на дакриальном уровне оно относительно шире, нежели на симотическом, что сочетается с очень малым углом выступания носовых костей. На краниологических материалах из более поздних погребений отмечается уменьшение абсолютных размеров переносья и угла выступания носа, что свидетельствует о тенденции к нарастанию монголоидных особенностей в строении лицевого скелета в хронологическом аспекте. Для женской части выборки характерно в целом сходное строение переносья, однако хронологическая изменчивость несколько иная — со временем уменьшение угла выступания носовых костей не сопровождается уменьшением высоты переносья.

Судя по отмеченным особенностям строения черепов, сайгатинская серия занимает промежуточное положение между европеоидными и монголоидными вариантами. Причем если показатели уплощенности лицевого скелета говорят об усилении степени выраженности монголоидных черт в позднее время, то строение мозговой коробки (преаурикулярный фацио-церебральный указатель) отражает противоположную тенденцию, поэтому обобщенный показатель условной доли монголоидного элемента практически не меняется с течением времени (табл. 1).

Для определения характера внутригрупповой изменчивости сайгатинской серии индивидуальные данные по мужским черепам проанализированы с помощью метода главных компонент (ГК). Полученные величины факторных нагрузок (табл. 2), описывающих 51,4 % общей дисперсии, показывают, что по I ГК наибольшие значения характерны для черепов с удлинённой низкой мозговой коробкой, высоким переносьем и большим углом выступания носа, но одновременно с уплощенным в горизонтальной плоскости лицом на уровне орбит. По II ГК максимальные нагрузки приходятся на широкие черепа с широким и высоким уплощенным по горизонтали лицом, невысоким переносьем.

Таблица 2

Величины факторных нагрузок

Номер признака по Мартину	I главная компонента	II главная компонента
1. Продольный диаметр	0,8046	0,0434
8. Поперечный диаметр	0,2639	0,7042
17. Высотный диаметр	-0,6164	0,1482
45. Скуловой диаметр	-0,1163	0,8597
48. Верхняя высота лица	-0,1578	0,5077
SS. Симотическая высота	0,4273	-0,5074
DS. Дакриальная высота	0,7841	-0,2175
DC. Дакриальная ширина	0,1529	0,4667
75(1). Угол выступания носа	0,8315	0,0605
77. Назомалярный угол	0,5668	0,5020
$\angle zm'$. Зигомасиллярный угол	-0,3340	0,5243
Собственное значение	3,0805	2,5698
Доля изменчивости, %	28,0%	23,4%

Расположение черепов данной совокупности в корреляционном поле двух первых главных компонент наглядно демонстрирует морфологические особенности и степень их близости (рис. 1). По степени внутреннего морфологического сходства в анализируемой совокупности выделяется два скопления. Первое объединяет черепа мезосуббрахикранный формы при малой высоте свода с низким среднепрофилированным лицевым скелетом. Переносье характеризуется средней

высотой и шириной при малом угле выступания носовых костей. Во второе скопление сгруппировались черепа брахикранной формы при средней высоте свода, характеризующиеся средне-высоким и широким уплощенным по горизонтали (особенно в подносовой части) лицом. Переносье профилировано слабо, особенно на дакриальном уровне, в сочетании с малым углом выступания носа (табл. 3).

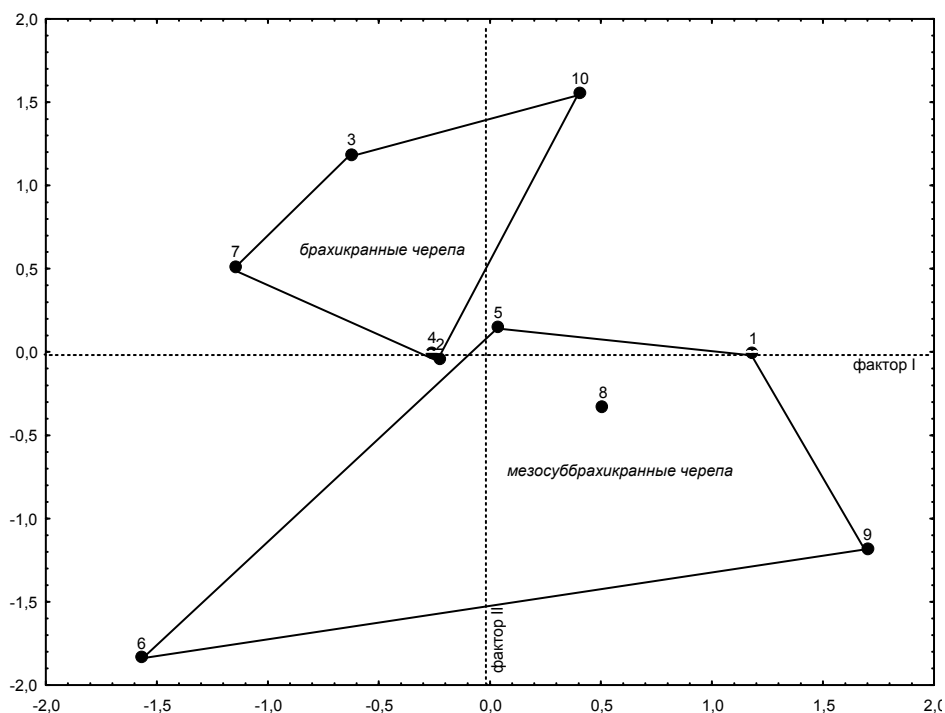


Рис. 1. Взаиморасположение мужских черепов из Сайгатинских могильников:
 1 — Сайгатинский III, погр. 115; 2 — Сайгатинский IV, погр. 2; 3 — Сайгатинский IV, погр. 196;
 4 — Сайгатинский IV, погр. 222; 5 — Сайгатинский IV, погр. 223; 6 — Сайгатинский IV, погр. 237;
 7 — Сайгатинский IV, погр. 240; 8 — Сайгатинский IV, погр. в кв. P/21; 9 — Сайгатинский VI, погр. 41;
 10 — Сайгатинский VI, погр. 108 (западный костяк)

Таблица 3

Краниологические характеристики морфологических комплексов, выделенных в составе мужской выборки из Сайгатинских могильников

№ по Мартину или условное обозначение	Мезосуббрахикранный морфотип	Брахикранный морфотип
1. Продольный диаметр	181,8(5)	175,2(5)
8. Поперечный диаметр	146,0(4)	150,8(5)
8:1. Черепной указатель	80,75(4)	86,2(5)
17. Высотный диаметр ($ba-b$)	130,0(5)	131,0(5)
5. Длина основания черепа	99,8(5)	99,0(5)
9. Наименьшая ширина лба	96,0(5)	98,5(4)
40. Длина основания лица	99,2(4)	96,5(4)
45. Скуловой диаметр	134,0(4)	138,8(5)
48. Верхняя высота лица	67,6(5)	70,0(5)
51. Ширина орбиты от mf .	43,3(5)	43,2(5)
52. Высота орбиты	33,4(5)	34,6(5)
55. Высота носа	48,6(5)	50,6(5)
54. Ширина носа	24,8(5)	26,3(3)
SC. Симотическая ширина	6,5(5)	8,15(4)
SS. Симотическая высота	3,2(5)	2,0(5)
DC. Дакриальная ширина	22,7(5)	22,6(4)
DS. Дакриальная высота	11,3(5)	9,4(4)

№ по Мартину или условное обозначение	Мезосуббрахикранный морфотип	Брахикранный морфотип
75(1). Угол выступания носа	21,5(4)	20,2(4)
32. Угол профиля лба от л.	83,4(5)	83,0(4)
72. Общий лицевой угол	85,6(5)	88,3(4)
77. Назомалярный угол	141,6(5)	143,4(5)
$\angle zm'$. Зигмаксиллярный уг.	130,5(4)	137,9(3)
Указатель уплощенности лицевого скелета (УЛС)	54,0	78,7
Преаурикулярный фацио-церебральный указатель (ПФЦ)	92,0	92,9
Условная доля монголоидного элемента (УДМЭ)	45,7	78,5

Обе группы, несмотря на ряд морфологических различий, в целом по своей краниологии занимают промежуточное положение между европеоидными и монголоидными вариантами. В то же время если по особенностям строения мозговой коробки, лицевого скелета и переносья брахикранный морфотип может быть поставлен в связь с монголоидными популяциями центральноазиатского типа, то мезосуббрахикранный морфотип обнаруживает сходство с таежными низколицыми монголоидами Западной Сибири. Последнему свойственно также общее ослабление степени выраженности монголоидных особенностей по сравнению как с брахикранным вариантом, так и с группой западно-сибирских популяций (табл. 3).

В составе изучаемой выборки, таким образом, удается зафиксировать два антропологических компонента, которые в своем сочетании определяют в целом специфику физического облика средневекового населения, оставившего Сайгатинские могильники.

Для выявления основных направлений их расогенетических связей и круга морфологически близких популяций проведено сопоставление полученных данных при помощи коэффициентов Л. Пенроза с материалами по различным в этнолингвистическом отношении современным народам Северной Евразии (табл. 4). Как видно из табл. 4, мезосуббрахикранный комплекс очень сходен по морфологии с территориально ближайшими соседями — восточными хантами, особенно с их васюганско-ваховской этнолингвистической подгруппой, в составе которой отмечена заметная южно-самодийская примесь [Дремов, 1984, 1991а, 1998]. Заметное сходство он обнаруживает и с томско-чулымскими тюрками, в составе которых также фиксируется южно-самодийский компонент, но одновременно и европеоидная примесь южно-сибирского происхождения [Ким, 1998; Дремов, 1991б, 1998; Багашев, 2003], а также с отдельными группами тоболо-иртышских татар — тобольскими и саргатскими, имеющими примесь европеоидных черт приуральского генезиса [Багашев, 1991, 1993]. Видимо, этот же фактор влияет на некоторое тяготение мезосуббрахикранный комплекса к отдельным тюркским и финноязычным группам Приуралья (северные башкиры, коми-пермяки). Брахикранный компонент сайгатинской серии не обнаруживает прямых аналогий в сравнительном блоке групп, однако вполне отчетливо проявляется его морфологическое сближение с теми выборками, в составе которых преобладают признаки, свойственные, с одной стороны, монголоидам центрально-азиатского типа, с другой — южно-сибирским популяциям.

На имеющихся ограниченных материалах можно полагать, следовательно, что оба выделенных морфотипа не отличаются гомогенностью. В составе мезосуббрахикранный намечается два варианта — местный западно-сибирский и приуральский, в составе брахикранный также два — центально-азиатского и южно-сибирского генезисов.

При сопоставлении всей сайгатинской серии с данными по современным и средневековым выборкам Северной Евразии видно (табл. 4), что она обнаруживает устойчивую близость только с кругом западно-сибирских популяций, особенно с восточными хантами и томско-чулымскими тюрками. Расхождение сайгатинской группы с южными самодийцами также незначительно и обусловлено преимущественно более европеоидным строением черепов из Сайгатинских могильников, но именно это обстоятельство обуславливает их сходство с северными башкирами.

Для изучения направления этногенетических связей сайгатинской палеопопуляции в хронологическом аспекте и определения ее места в общей исторической картине эпохи средневековья данные по раннему и позднему периоду, а также по выделенным компонентам сопоставлялись по методу Л. Пенроза с материалами из некоторых могильников Северной Евразии, относящихся к I — середине II тыс. н. э.

Обобщенные коэффициенты Л. Пенроза (C_R^2) между мужской серией из Сайгатинских могильников и привлекаемыми для сравнения группами

Сравнительная серия, автор публикации	VI–XV вв.	VI–XI вв.	X–XV вв.	Мезосуббрак- канный морфотип	Брахиоканный морфотип
<i>Современные группы</i>					
Ханты северные, Обдорск [Дремов, 1984]	0,331	0,399	0,429	0,655	0,585
Ханты северные, Халас-Погор [Дебец, 1951]	0,348	0,375	0,538	0,601	0,640
Ханты северные в среднем	0,340	0,387	0,484	0,628	0,612
Ханты восточные, Салым [Дремов, 1991а]	0,399	0,457	0,415	0,493	0,996
Ханты восточные, Балык »	0,348	0,551	0,300	0,377	0,674
Ханты восточные, Васюган »	<u>0,192</u>	<u>0,243</u>	<u>0,245</u>	<u>0,191</u>	0,530
Ханты восточные, Вах »	<u>0,237</u>	0,327	<u>0,236</u>	<u>0,283</u>	0,520
Ханты восточные, Юган »	0,531	0,629	0,605	0,577	0,796
Ханты восточные в среднем	0,341	0,441	0,360	0,384	0,703
Ханты южные, Иртыш [Багашев, 1991]	0,697	0,743	0,746	0,666	1,296
Ханты южные, Алымка [Багашев, Антонов, 2002]	1,236	1,388	1,234	1,240	1,610
Ханты южные в среднем	0,966	1,066	0,990	0,953	1,453
Манси, западные [Багашев, 1999]	0,825	0,872	0,866	0,693	0,983
Манси, северные [Дебец, 1951]	0,365	0,379	0,451	0,515	0,710
Манси в среднем	0,595	0,626	0,658	0,604	0,846
Кеты [Гохман, 1982]	<u>0,250</u>	0,366	<u>0,283</u>	0,548	0,387
Ненцы [Дебец, 1951]	<u>0,292</u>	0,404	0,350	0,577	0,417
Селькупы, Кеть [Багашев, 2002]	0,309	0,366	0,353	0,518	0,620
Селькупы, Тискино поздняя [Багашев, 2001]	0,317	0,513	<u>0,256</u>	0,398	0,588
Селькупы, бассейн Чулыма [Дремов, 1984]	0,338	0,364	0,416	0,524	0,727
Селькупы в среднем	0,321	0,414	0,342	0,480	0,645
Чулымцы, Средний Чулым [Дремов, 1991б]	<u>0,259</u>	0,322	<u>0,296</u>	0,397	0,685
Чулымцы, Ясашная Гора »	<u>0,243</u>	0,311	<u>0,298</u>	0,341	0,721
Чулымцы, Туругай-Балагачево »	<u>0,200</u>	<u>0,298</u>	<u>0,250</u>	<u>0,263</u>	0,409
Чулымцы, Яя-Кия »	<u>0,141</u>	<u>0,244</u>	<u>0,158</u>	<u>0,291</u>	0,500
Чулымцы в среднем	0,211	0,294	0,250	0,323	0,579
Томские татары, обские [Дремов, 1998]	<u>0,213</u>	<u>0,291</u>	<u>0,269</u>	<u>0,284</u>	0,504
Томские татары, Тоянов городок [Дремов, 1990]	<u>0,109</u>	<u>0,236</u>	<u>0,132</u>	<u>0,276</u>	0,307
Томские татары, Козюлино »	0,307	0,426	0,317	0,458	0,538
Томские татары в среднем	0,210	0,318	0,239	0,339	0,450
Барабинские татары, Лынозавод [Ким, 1998]	<u>0,283</u>	0,438	<u>0,270</u>	0,551	0,545
Барабинские татары, Абрамово »	<u>0,246</u>	0,424	<u>0,214</u>	0,423	0,455
Барабинские татары в среднем	0,264	0,431	0,242	0,487	0,500
Тоболо-иртышские татары, аялыньские [Багашев, 1993]	<u>0,206</u>	0,301	<u>0,253</u>	0,380	0,551
Тоболо-иртышские татары, коурдакские »	0,386	0,410	0,458	0,562	0,850
Тоболо-иртышские татары, саргатские »	<u>0,276</u>	0,461	<u>0,258</u>	<u>0,214</u>	0,706
Тоболо-иртышские татары, тюменские »	<u>0,191</u>	<u>0,229</u>	<u>0,250</u>	0,359	0,556
Тоболо-иртышские татары, тобольские »	<u>0,231</u>	<u>0,264</u>	<u>0,293</u>	<u>0,184</u>	0,761
Тоболо-иртышские татары в среднем	0,258	0,333	0,302	0,340	0,685
Северные алтайцы, телеуты [Ким, 1978б]	0,446	0,594	0,466	0,572	0,909
Северные алтайцы, кумандинцы [Ким, 1984]	0,344	0,562	<u>0,294</u>	0,404	0,772
Северные алтайцы, тубалары »	0,347	0,630	<u>0,261</u>	0,517	0,642
Северные алтайцы в среднем	0,379	0,595	0,340	0,498	0,774
Хакасы, кызыльцы [Ким, 1978а]	<u>0,169</u>	0,316	<u>0,187</u>	0,374	0,488
Хакасы, качинцы [Алексеев, 1960]	0,432	0,632	0,442	0,751	0,559
Хакасы, сагайцы »	0,476	0,583	0,535	0,746	0,733
Хакасы в среднем	0,359	0,510	0,388	0,624	0,593
Буряты, западные [Дебец, 1951]	0,694	0,963	0,679	1,261	0,577
Буряты, тункинские »	0,570	0,787	0,582	1,077	0,438
Буряты, забайкальские »	0,686	0,903	0,705	1,232	0,471
Буряты в среднем	0,650	0,884	0,655	1,190	0,495
Башкиры, Мавлютово [Акимова, 1968]	<u>0,263</u>	0,372	<u>0,293</u>	0,303	0,650
Коми-пермяки [Алексеев, 1969]	0,547	0,656	0,550	0,376	1,150
Коми-зыряне, Подъяельск [Хартанович, 1991]	0,419	0,499	0,420	0,404	0,974
Коми-зыряне, Грива »	1,064	1,176	1,016	0,763	1,709
Коми-зыряне в среднем	0,742	0,838	0,718	0,514	1,278
<i>Средневековые группы</i>					
Сургутское Приобье, Усть-Балык (X–XX вв.) [Пошехонова, 2006]	<u>0,268</u>	<u>0,205</u>	0,391	0,414	0,712
Релкинская культура, Среднее Приобье (VII–X вв. н. э.) [Дремов, 1967]	<u>0,239</u>	0,330	<u>0,286</u>	0,634	0,503
Селькупы, Алдыган (XI–XIII вв. н. э.) [Багашев, 2001]	<u>0,293</u>	0,473	<u>0,258</u>	0,345	0,488

Сравнительная серия, автор публикации	VI–XV вв.	VI–XI вв.	X–XV вв.	Мезосуббрахи- канный морфотип	Брахиканный морфотип
Селькупы, Тискино ранняя (XII–XIV вв. н. э.) »	<u>0,221</u>	0,333	<u>0,218</u>	0,301	0,572
Селькупы, Тискино средняя (XV–XVII вв. н. э.) »	<u>0,217</u>	0,397	<u>0,179</u>	<u>0,281</u>	0,403
Ниж. Притомье, могильник Басандайка, (IX–XIV вв. н. э.) [Чижишева, Ким, 1988]	<u>0,300</u>	0,314	0,428	0,407	0,664
Томские татары, Астраханцево (XIII–XIV вв. н. э.) [Багашев, 2003]	<u>0,161</u>	<u>0,296</u>	<u>0,163</u>	0,316	0,425
Усть-ишимская культура, южно-таежное Прииртышье (IX–XIII вв. н. э.) [Багашев, 1988]	0,324	0,400	0,368	0,431	0,584
Фоминский этап большебереченской культуры, Новосибирское Приобье (VII–VIII вв. н. э.) [Дремов, 1967]	<u>0,248</u>	0,370	<u>0,270</u>	<u>0,224</u>	0,673
Кузнецкая котловина, могильник Ур-Бедари (VIII–X вв. н. э.) [Алексеев, 1974]	0,393	0,619	0,368	0,539	0,481
Минусинская котловина, (VII–XI вв. н.э.) [Алексеев, 1963]	<u>0,237</u>	0,341	<u>0,284</u>	0,513	0,372
<i>Группы раннего железного века</i>					
Монголоидный низколицый компонент, выделенный в материалах западно-сибирской лесостепи эпохи раннего железа [Багашев, 2003]	<u>0,251</u>	0,377	<u>0,262</u>	<u>0,209</u>	0,549
Монголоидный низколицый долихоканный компонент, выделенный в материалах западно-сибирской лесостепи эпохи раннего железа [Багашев, 2000]	0,448	0,500	0,499	<u>0,271</u>	1,077
Каменный Мыс »	<u>0,357</u>	0,493	0,335	0,380	0,601

Примечание. Жирным шрифтом выделены средние, подчеркиванием — коэффициенты менее 0,300.

Из южной части Западной Сибири и лесостепного Прииртышья были привлечены материалы могильников, относящихся к кругу памятников сrostкинской культуры (Кузнецкая котловина, VIII–X вв. н. э., могильник Ур-Бедари [Алексеев, 1974]). Из северных районов Западной Сибири привлечены материалы могильников, относящихся к нескольким археологическим культурам и народам (Сургутское Приобье, X–XX вв. н. э., могильник Усть-Балык [Глохоннова, 2006]; южно-таежное Прииртышье, IX–XIII вв. н. э., черепа из могильников Малая Бича, Малая Тебендя, Кип, усть-ишимская культура [Багашев, 1988]; Среднее Приобье, VII–X вв. н. э., могильник у с. Молчаново, релкинская культура [Дремов, 1967]; Новосибирское Приобье, VII–VIII вв. н. э., могильники Красный Яр, Умна, Юрт-Абалык, финал большебереченской культуры [Там же]; Нижнее Притомье, XIII–XIV вв. н. э., могильник Астраханцево [Багашев, 2003], и IX–XIV вв. н. э., могильник Басандайка [Чижишева, Ким, 1988]; Нарымское Приобье, ранняя и средняя группы черепов из могильника Тискино (XII–XIV и XV–XVII вв. н. э.) и могильник Алдыган (XI–XIII вв. н. э.) [Багашев, 2001]). Из восточных районов Южной Сибири для сравнения были взяты серии черепов «енисейских кыргызов» из Минусинской котловины, VII–XI вв. н. э. [Алексеев, 1963].

Полученные результаты убедительно свидетельствует как о довольно тесных этногенетических связях сайгатинской палеопопуляции со средневековым таежным населением Западной Сибири, так и о непрерывности расообразовательных процессов в Среднем Приобье и их сходстве с механизмами расогенеза популяций западно-сибирской локальной расы. Видимо, можно говорить о том, что на черепках из Сайгатинских могильников еще сочетаются черты недифференцированного комплекса, который позднее распадается на уральскую и обь-иртышскую комбинации. К сожалению, имеющийся краниологический материал не позволяет выявить устойчивые хронологические закономерности расообразования сайгатинской выборки, несомненно лишь, что он стабильно протекал без существенного влияния населения иного антропологического облика.

Канонический анализ исследуемых краниологических материалов позволяет уточнить место сайгатинской выборки в системе антропологических типов Западной Сибири. По 1 вектору группы дифференцируются по форме черепа и высоте лица, по 2 вектору — по высоте черепа, высоте переносья и углу выступания носовых костей (табл. 5). Взаиморасположение групп в корреляционном поле 1 и 2 канонических векторов показано на рис. 2. Как видно, в целом сайгатинская группа занимает промежуточное положение между популяциями уральского и обь-иртышского антропологического типов западно-сибирской локальной расы. Необходимо отметить, что ранние сайгатинские черепа в целом сближаются со своим мезосуббрахиформным компонентом, восточными хантами и манси, а также с долихоканным низколицым монголоидным комплексом раннего железного века, а черепа из поздних погребений обнаруживают тяго-

тение к своему брахикранному компоненту, чулымским и томским тюркам и в целом к тем популяциям, в составе которых отмечена примесь элементов южно-сибирского и центрально-азиатского происхождения.

Таблица 5

Номер признака по Мартину	1 канонический вектор	2 канонический вектор
1. Продольный диаметр	-0,0051	0,0460
8. Поперечный диаметр	0,4563	0,1240
17. Высотный диаметр	0,4295	0,6505
45. Скуловой диаметр	-0,0018	-0,1093
48. Верхняя высота лица	0,6145	-0,3460
SS. Симотическая высота	0,1850	0,1453
DC. Дакриальная ширина	-0,2588	0,1231
DS. Дакриальная высота	-0,0252	0,5029
75(1). Угол выступания носа	0,3033	-0,3573
77. Назомалярный угол	0,1887	0,0230
$\angle zm'$. Зигмаксиллярный угол	0,0156	-0,1020
Описываемая изменчивость, %	17,52	13,61

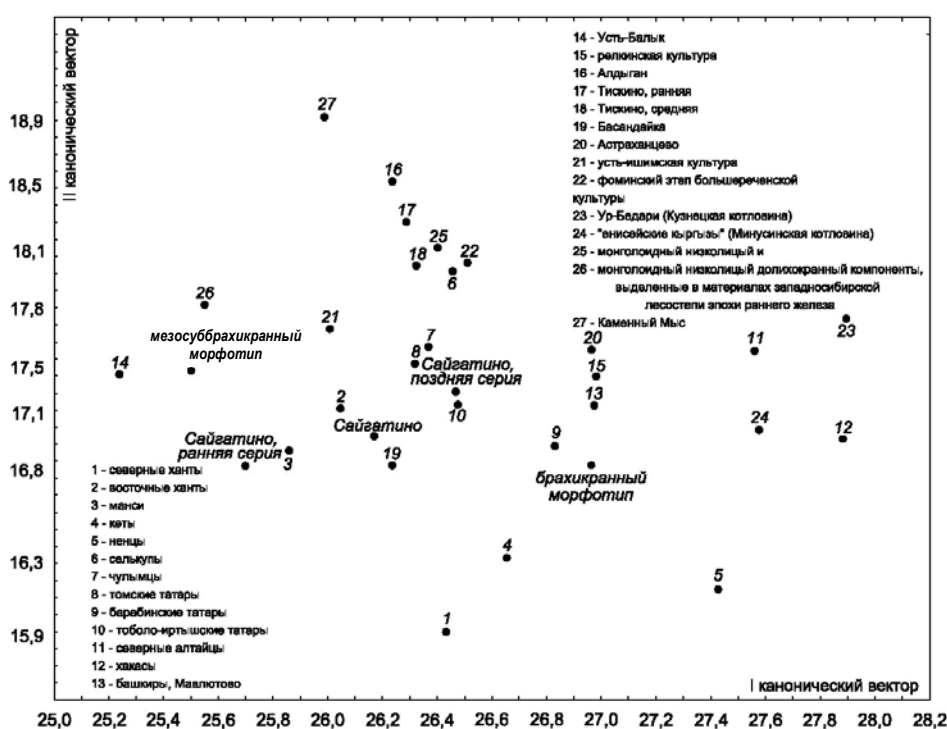
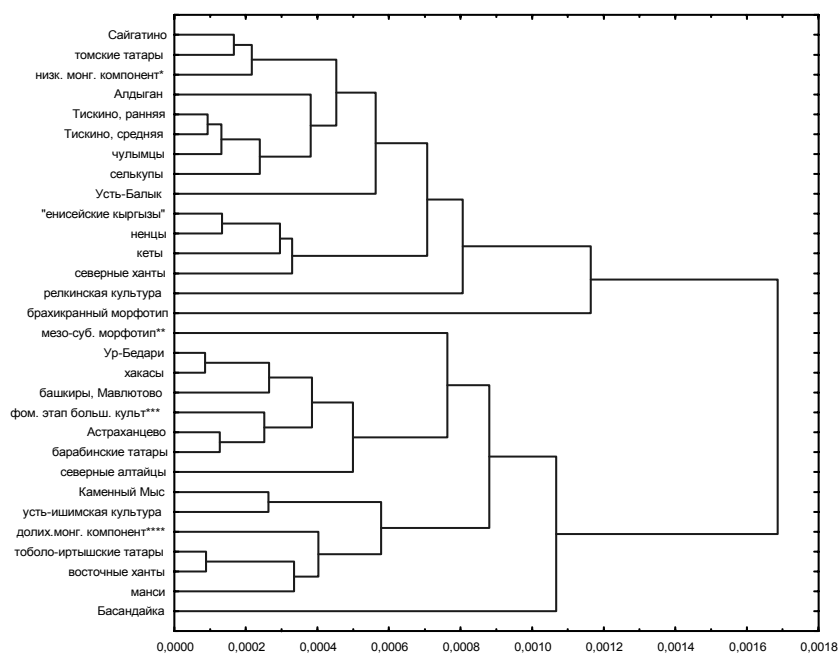


Рис. 2. Взаиморасположение исследуемых краниологических серий в пространстве 1 и 2 канонических векторов

Кластеризация групп (рис. 3) наглядно свидетельствует об особенностях формирования морфотипов в составе сайгатинской палеопопуляции: если локус формирования мезосуббрахикранного компонента может быть соотнесен с северным западно-сибирским третичным очагом расообразования, то брахикранный — с южным. В целом видно, что именно последний комплекс признаков определяет специфику и направление расогенетических связей средневековой сайгатинской палеопопуляции, что свидетельствует о его доминировании в ее генезисе.

Антропологический состав и проблемы происхождения средневекового таежного населения...



* монголоидный низколицый компонент, выделенный в материалах западно-сибирской лесостепи эпохи раннего железа;

** мезосуббрахикранный морфотип;

*** фоминский этап большереченской культуры;

**** монголоидный низколицый долихокранный компонент, выделенный в материалах западно-сибирской лесостепи эпохи раннего железа

Рис. 3. Дендрограмма, иллюстрирующая взаиморасположение исследуемых мужских серий (на основе расстояний Пирсона)

Таким образом, анализ краниологических материалов из Сайгатинских могильников говорит о сложном антропологическом составе средневекового населения Среднего Приобья. В его формировании приняли участие различные в антропологическом отношении элементы. В первую очередь это популяции обь-иртышского типа, связанные в своем генезисе с южно-самодийской линией развития, что позволяет рассматривать всю территорию Среднего Приобья в границах южного третичного западно-сибирского очага расообразования. Несомненно также довольно заметное влияние на сложение особенностей физического облика сайгатинской палеопопуляции населения, в антропологическом типе которого преобладают черты уральских популяций, обуславливающих специфику антропологического типа обских угров.

БИБЛИОГРАФИЧЕСКИЙ СПИСОК

- Акимова М. С. Антропология древнего населения Приуралья. М.: Наука, 1968. 120 с.
 Алексеев В. П. Краниология хакасов в связи с вопросами их происхождения // Тр. КАЭЭ. 1960. Т. 4. С. 269–364.
 Алексеев В. П. Происхождение хакасского народа в свете данных антропологии // Материалы исследований по археологии, этнографии и истории Красноярского края. Красноярск: Кн. изд-во, 1963. С. 135–164.
 Алексеев В. П. Происхождение народов Восточной Европы. М.: Наука, 1969. 324 с.
 Алексеев В. П. К средневековой палеоантропологии Кузнецкой котловины // Изв. лаб. археол. исследований. Кемерово: Изд-во КГУ, 1974. Вып. 5. С. 112–118.
 Багашев А. Н. Антропологический состав средневекового населения Среднего Прииртышья // Палеоантропология и археология Западной и Южной Сибири. Новосибирск: Наука, 1988. С. 22–54.
 Багашев А. Н. Краниологический тип нижнеиртышских хантов // Обские угры: Ханты и манси. М.: ИЭИА РАН, 1991. С. 29–37.
 Багашев А. Н. Этническая антропология тоболо-иртышских татар. Новосибирск: Наука, 1993. 152 с.
 Багашев А. Н. Краниологический тип пельмских манси // ВААЭ. 1999. Вып. 2. С. 69–78.
 Багашев А. Н. Хронологическая изменчивость краниологического типа нарымских селькупов (по материалам могильника Тискино) // ВААЭ. 2001. Вып. 3. С. 159–175.

Багашев А. Н. Антропологический состав населения Прикетья (Лукьяновский и Максимоярский могильники) // Проблемы взаимодействия человека и природной среды. Тюмень: Изд-во ИПОС СО РАН, 2002. Вып. 3. С. 40–44.

Багашев А. Н. Антропологический тип средневековых тюрок Нижнего Притомья (могильник Астраханцево) // Проблемы взаимодействия человека и природной среды. Тюмень: Изд-во ИПОС СО РАН, 2003. Вып. 4. С. 40–44.

Багашев А. Н., Антонов А. Л. Особенности антропологии южных хантов // Проблемы взаимодействия человека и природной среды. Тюмень: Изд-во ИПОС СО РАН, 2002. Вып. 3. С. 44–47.

Гохман И. И. Антропологические аспекты кетской проблемы: Результаты антропологических и краниологических исследований // Кетский сборник. Л.: Наука, 1982. С. 9–42.

Дебец Г. Ф. Антропологические исследования в Камчатской области // Тр. ИЭ. 1951. Т. 17. 264 с.

Дремов В. А. Древнее население лесостепного Приобья в эпоху бронзы и железа по данным палеоантропологии // СЭ. 1967. № 6. С. 53–56.

Дремов В. А. Расовая дифференциация угорских и самодийских групп Западной Сибири по данным краниологии // Проблемы антропологии древнего и современного населения севера Евразии. Л.: Наука, 1984. С. 106–132.

Дремов В. А. Материалы по краниологии тюркоязычного населения Томского Приобья (I. Эуштинцы) // Антропология и историческая этнография Сибири. Омск, 1990. С. 52–72.

Дремов В. А. Краниология среднеобских хантов // Обские угры: Ханты и манси. М.: ИЭиА РАН, 1991а. С. 10–28.

Дремов В. А. Краниометрия // Тюрки таежного Причумылья: Популяции и этнос. Томск: Изд-во ТГУ, 1991б. С. 166–199.

Дремов В. А. Томские и чулымские тюрки // Очерки культуригенеза народов Западной Сибири. Т. 4: Расогенез коренного населения. Томск: Изд-во ТГУ, 1998. С. 100–102.

Ким А. Р. Материалы к краниологии кызыльцев // Этнокультурные явления в Западной Сибири. Томск: Изд-во ТГУ, 1978а. С. 208–216.

Ким А. Р. Материалы к краниологии телеутов // Вопросы археологии и этнографии Сибири. Томск: Изд-во ТГУ, 1978б. С. 151–163.

Ким А. Р. Материалы к краниологии шорцев и кумандинцев // Западная Сибирь в эпоху средневековья. Томск: Изд-во ТГУ, 1984. С. 180–195.

Ким А. Р. Барабинские татары // Очерки культуригенеза народов Западной Сибири. Т. 4: Расогенез коренного населения. Томск: Изд-во ТГУ, 1998. С. 84–89.

Могильников В. А. Финно-угры и балты в эпоху средневековья // Археология СССР. М., 1987. С. 163–235.

Очерки истории традиционного землепользования хантов: (Материалы к атласу) / Коллектив авторов. Екатеринбург: Тезис, 1999. 216 с.

Пошехонова О. Е. К проблеме происхождения средневекового населения Сургутского Приобья (по краниологическим материалам могильника Усть-Балык) // ВИАЭ. 2006. № 7. С. 131–142.

Стефанова Н. К., Борзунов В. А. Археология таежного Обь-Иртышья. Екатеринбург: Академкнига, 2002. 75 с.

Федорова Н. В., Зыков А. П., Морозов В. М., Терехова Л. М. Сургутское Приобье в эпоху средневековья // ВАУ. Екатеринбург: УрГУ, 1991. С. 126–145.

Хартанович В. И. Новые материалы к краниологии коми-зырян // Новые коллекции и исследования по антропологии и археологии. СПб.: Наука, 1991. С. 108–126.

Хлобыстин Л. П. Древняя история Таймырского Заполярья и вопросы формирования культур Севера Евразии: Автореф. дис. ... д-ра ист. наук. М., 1982. С. 25–26.

Чернецов В. Н. Нижнее Приобье в I тысячелетии нашей эры // МИА. 1957. № 58. С. 136–245.

Чикишева Т. А., Ким А. Р. Антропологический состав населения Обь-Иртышского междуречья в древнетюркское время // Бараба в тюркское время. Новосибирск: Наука, 1988. С. 129–163.

Тюмень, ИПОС СО РАН

Craniological series obtained from Saigatino burial grounds make it possible to undertake a description of an anthropological look regarding mediaeval population from the taiga zone of the Middle Ob basin. Anthropologically, its genesis being constituted by different elements. First of all, these are populations of the Ob-and-Irtysh type genetically connected with south Samodian genesis line. This enables us treating the whole territory of the Middle Ob basin within the limits of the south Tertiary West Siberian focus of race formation. Out of the question also, being development of physique considerably influenced by Saigatino paleopopulation which anthropological type was dominated by distinctions of the Uralic populations determining specificity of the Ob Ugrians' anthropological look.