

**ФЕДЕРАЛЬНОЕ ГОСУДАРСТВЕННОЕ БЮДЖЕТНОЕ УЧРЕЖДЕНИЕ НАУКИ
ФЕДЕРАЛЬНЫЙ ИССЛЕДОВАТЕЛЬСКИЙ ЦЕНТР
ТЮМЕНСКИЙ НАУЧНЫЙ ЦЕНТР
СИБИРСКОГО ОТДЕЛЕНИЯ
РОССИЙСКОЙ АКАДЕМИИ НАУК**

ВЕСТНИК АРХЕОЛОГИИ, АНТРОПОЛОГИИ И ЭТНОГРАФИИ

Сетевое издание

**№ 3 (58)
2022**

ISSN 2071-0437 (online)

Выходит 4 раза в год

Главный редактор:

Багашев А.Н., д.и.н., ТюмНЦ СО РАН

Редакционный совет:

Молодин В.И. (председатель), акад. РАН, д.и.н., Ин-т археологии и этнографии СО РАН;
Бужилова А.П., акад. РАН, д.и.н., НИИ и музей антропологии МГУ им М.В. Ломоносова;
Головнев А.В., чл.-кор. РАН, д.и.н., Музей антропологии и этнографии им. Петра Великого РАН (Кунсткамера);
Бороффка Н., PhD, Германский археологический ин-т, Берлин (Германия);
Васильев С.В., д.и.н., Ин-т этнологии и антропологии РАН; Лахельма А., PhD, ун-т Хельсинки (Финляндия);
Рындина О.М., д.и.н., Томский госуниверситет; Томилов Н.А., д.и.н., Омский госуниверситет;
Хлахула И., Dr. hab., университет им. Адама Мицкевича в Познани (Польша);
Хэнкс Б., PhD, ун-т Питтсбурга (США); Чиндина Л.А., д.и.н., Томский госуниверситет;
Чистов Ю.К., д.и.н., Музей антропологии и этнографии им. Петра Великого РАН (Кунсткамера)

Редакционная коллегия:

Агапов М.Г., д.и.н., ТюмНЦ СО РАН; Адаев В.Н., к.и.н., ТюмНЦ СО РАН; Аношко О.М., к.и.н., ТюмНЦ СО РАН;
Валь Й., PhD, Общ-во охраны памятников Штутгарта (Германия);
Дегтярева А.Д., к.и.н., ТюмНЦ СО РАН; Зах В.А., д.и.н., ТюмНЦ СО РАН;
Зими́на О.Ю. (зам. главного редактора), к.и.н., ТюмНЦ СО РАН; Ключева В.П., к.и.н., ТюмНЦ СО РАН;
Крийска А., PhD, ун-т Тарту (Эстония); Крубези Э., PhD, ун-т Тулузы, проф. (Франция);
Кузьминых С.В., к.и.н., Ин-т археологии РАН; Лискевич Н.А. (ответ. секретарь), к.и.н., ТюмНЦ СО РАН;
Печенкина К., PhD, ун-т Нью-Йорка (США); Пинхаси Р., PhD, ун-т Дублина (Ирландия);
Пошехонова О.Е., ТюмНЦ СО РАН; Рябогина Н.Е., к.г.-м.н., ТюмНЦ СО РАН;
Ткачев А.А., д.и.н., ТюмНЦ СО РАН

Утвержден к печати Ученым советом ФИЦ Тюменского научного центра СО РАН

Сетевое издание «Вестник археологии, антропологии и этнографии»
зарегистрировано Федеральной службой по надзору в сфере связи, информационных технологий
и массовых коммуникаций; регистрационный номер: серия Эл № ФС77-82071 от 05 октября 2021 г.

Адрес: 625026, Тюмень, ул. Малыгина, д. 86, телефон: (345-2) 406-360, e-mail: vestnik.ipos@inbox.ru

Адрес страницы сайта: <http://www.ipdn.ru>

© ФИЦ ТюмНЦ СО РАН, 2022

**FEDERAL STATE INSTITUTION
FEDERAL RESEARCH CENTRE
TYUMEN SCIENTIFIC CENTRE
OF SIBERIAN BRANCH
OF THE RUSSIAN ACADEMY OF SCIENCES**

VESTNIK ARHEOLOGII, ANTROPOLOGII I ETNOGRAFII

ONLINE MEDIA

**№ 3 (58)
2022**

ISSN 2071-0437 (online)

There are 4 numbers a year

Editor-in-Chief

Bagashev A.N., Doctor of History, Tyumen Scientific Centre SB RAS

Editorial board members:

- Molodin V.I. (chairman), member of the Russian Academy of Sciences, Doctor of History,
Institute of Archaeology and Ethnography SB RAS
Buzhilova A.P., member of the Russian Academy of Sciences, Doctor of History,
Institute and Museum Anthropology University of Moscow
Golovnev A.V., corresponding member of the RAS, Doctor of History,
Museum of Anthropology and Ethnography RAS Kunstkamera
Boroffka N., PhD, Professor, Deutsches Archäologisches Institut, Germany
Chindina L.A., Doctor of History, Professor, University of Tomsk
Chistov Yu.K., Doctor of History, Museum of Anthropology and Ethnography RAS Kunstkamera
Chlachula J., Doctor hab., Professor, Adam Mickiewicz University in Poznan (Poland)
Hanks B., PhD, Professor, University of Pittsburgh, USA
Lahelma A., PhD, Professor, University of Helsinki, Finland
Ryndina O.M., Doctor of History, Professor, University of Tomsk
Tomilov N.A., Doctor of History, Professor, University of Omsk
Vasilyev S.V., Doctor of History, Institute of Ethnology and Anthropology RAS

Editorial staff:

- Agapov M.G., Doctor of History, Tyumen Scientific Centre SB RAS
Adaev V.N., Candidate of History, Tyumen Scientific Centre SB RAS
Anoshko O.M., Candidate of History, Tyumen Scientific Centre SB RAS
Crubezy E., PhD, Professor, University of Toulouse, France
Degtyareva A.D., Candidate of History, Tyumen Scientific Centre SB RAS
Kluyeva V.P., Candidate of History, Tyumen Scientific Centre SB RAS
Kriiska A., PhD, Professor, University of Tartu, Estonia
Kuzminykh S.V., Candidate of History, Institute of Archaeology RAS
Liskevich N.A. (senior secretary), Candidate of History, Tyumen Scientific Centre SB RAS
Pechenkina K., PhD, Professor, City University of New York, USA
Pinhasi R. PhD, Professor, University College Dublin, Ireland
Poshekhonova O.E., Tyumen Scientific Centre SB RAS
Ryabogina N.Ye., Candidate of Geology, Tyumen Scientific Centre SB RAS
Tkachev A.A., Doctor of History, Tyumen Scientific Centre SB RAS
Wahl J., PhD, Regierungspräsidium Stuttgart Landesamt für Denkmalpflege, Germany
Zakh V.A., Doctor of History, Tyumen Scientific Centre SB RAS
Zimina O.Yu. (sub-editor-in-chief), Candidate of History, Tyumen Scientific Centre SB RAS

Address: Malygin St., 86, Tyumen, 625026, Russian Federation; mail: vestnik.ipos@inbox.ru
URL: <http://www.ipdn.ru>

Ткачев А.А.^{а, *}, Ткачев Ал.Ал.^б

^а ФИЦ Тюменский научный центр СО РАН, ул. Малыгина, 86, Тюмень, 625026

^б Тюменский государственный университет, ул. Володарского, 6, Тюмень, 625003

Email: sever626@mail.ru (Ткачев А.А.); al.al.tkachev@mail.ru (Ткачев Ал.Ал.)

ЭЛИТНОЕ ПОГРЕБЕНИЕ РАННЕТЮРКСКОГО ВРЕМЕНИ ИЗ ВЕРХНЕГО ПРИИРТЫШЬЯ

Продолжена публикация поминальных комплексов могильника Меновное XII, сформировавшегося во второй половине I тыс. н.э., в период, когда из степной зоны Центральной Азии под воздействием политических событий начинается проникновение тюркского населения на территорию Средней Азии, Казахстана и Сибири. Одним из таких регионов, попавших под воздействие, становится Верхнее Прииртышье, где при непосредственном тюркском участии в VII–VIII вв. начинается процесс сложения кимако-кипчакского протогосударственного объединения. В связи со слабой изученностью раннесредневековых памятников региона начальная стадия этого процесса, отраженная в погребальном обряде и характерных элементах материальной культуры, почти неизвестна. Материалы из курганов могильника Меновное XII отражают самый ранний этап сложения кимако-кипчакских традиций, получивших дальнейшее развитие уже в рамках кочевого государства.

Ключевые слова: *Верхнее Прииртышье, эпоха средневековья, тюрки, кимаки, курган, погребальный обряд, вещевой инвентарь, реконструкция конской упряжи.*

Введение

В середине I тыс. н.э. на историческую арену выходят тюркские племена, создавшие во второй половине этого тысячелетия несколько последовательно сменявших друг друга государственных образований. Среди государственных объединений, возникших в процессе тюркизации сопредельных территорий, в Верхнем Прииртышье складывается новое кочевое раннегосударственное объединение — Кимако-кипчакский каганат, как результат смешения местного и пришлого населения. На рубеже I–II тыс. под влиянием этого кочевого государства окажутся огромные степные пространства от Алтая и Средней Азии до Северного Причерноморья и Дуная.

Материалы, полученные при изучении могильника Меновное XII, отражают отдельные компоненты погребальной обрядности и своеобразные черты материальной культуры пришлого раннетюркского населения, послужившие основой для развития кимакских традиций.

Общая характеристика памятника

Особенности географического положения могильника Меновное XII, его планиграфия и структура насыпей нашли частичное отражение в предшествующей публикации [Ткачев, Ткачев, 2021], но для удобства кратко повторим. Памятник расположен на левом берегу Иртыша в 2,1 км к юго-востоку от п. Меновное Таврического района Восточно-Казахстанской области. Над погребальной площадкой возвышается скальная вершина сопки, ее высота 22 м над уровнем высокой поймы Иртыша (рис. 1, 1–3).

Основная часть курганов расположена плотной компактной группой на ровной площадке размером 65×30 м в восточной части одной из сопки. Статья посвящена наиболее крупному кургану, размещенному на водораздельном перешейке, соединяющем две примыкающие друг к другу сопки (рис. 1, 4).

Курган 1. Погребальная конструкция, располагавшаяся обособленно на узкой площадке водораздела, в 9 м севернее основной группы курганов. Насыпь овальной формы размером 9×8 м, высотой 0,3 м вытянута по линии ССВ–ЮЮЗ (рис. 1, 4). В юго-западном и северном секторах насыпи прослеживались овальные западины. Насыпь мощностью 0,5 м, перекрывала ограду с одной пристройкой (рис. 2).

Ограда А — основная — неправильно-овальной формы размером 6,5×6,1 м, ориентирована по линии ССВ–ЮЮЗ. Основную часть огражденного пространства занимал провал, смещенный в юго-западный сектор. На уровне современной дневной поверхности западина имела

* Corresponding author.

Элитное погребение раннетюркского времени из Верхнего Прииртышья

форму овала, вытянутого в меридиональном направлении, размером $3,5 \times 3,1 \times 0,1$ м, заполнена черной гумусированной супесью мощностью 0,7 м. Частично разрушенная ограда сооружена из средних и крупных камней размером $0,2-0,8 \times 0,2-0,4 \times 0,1-0,3$ м. На отдельных участках сохранилась вертикальная кладка в 2–3 слоя горизонтально уложенных камней. Реконструируемая высота стенок ограды 0,6–0,7 м. В центре северо-западной стенки просматривался проход шириной 0,9 м. Внутри огражденного пространства и за его пределами выявлены две могилы и две жертвенные ямы. Под западиной располагалась яма, смещенная в юго-западный сектор огражденного пространства, округло-овальной формы, размером $2,8 \times 2,6$ м, ориентированная по сторонам света. На уровне скального основания сопки яма разделилась на два отсека: могильную и жертвенную ямы. В древности углубления были перекрыты крупными гранитными плитами, разбитыми и сдвинутыми в процессе ограбления в юго-восточный сектор ограды.

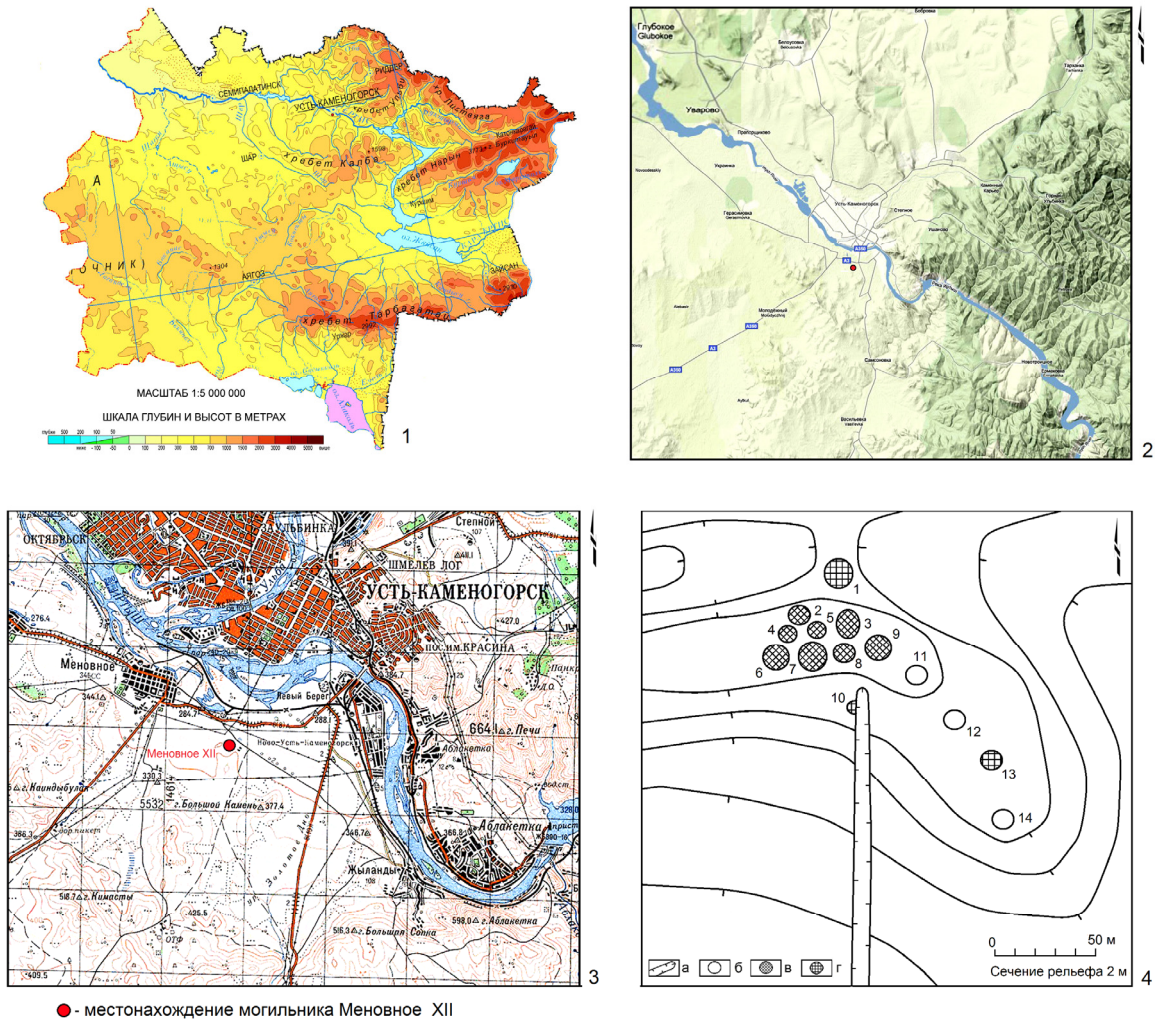


Рис. 1. Могильник Меновное XII. Местоположение (1–3) и план памятника (4):

а — противопожарная траншея; б — неисследованный курган; в — курган, исследованный в 1997 г.; г — курган, исследованный в 1998 г.

Fig. 1. Burial ground Menovnoe XII. Location (1–3) and plan of the monument (4):

a — fire-fighting trench; б — unexplored barrow; в — barrow, explored in 1997; г — barrow, explored in 1998.

Могилка 1, располагавшаяся в северном отсеке, имела неправильно-овальную форму, размер $2,5 \times 1,5 \times 0,9$ м (придонная часть на глубину 0,7 м вырублена в скале), ориентирована по линии 3–В. На дне, в центральной части, фиксировались разрозненные останки человеческого скелета — нижняя челюсть, трубчатые кости, ребра. У западной стенки, близ юго-западного угла, зафиксирован тлен от частично сохранившейся конской сбруи (рис. 3, 4). Кожаные ремни

украшали четыре Т-образные серебряные бляхи-тройчатки (рис. 4, 16, 18, 20, 21); ременной серебряный наконечник (рис. 4, 19); ремни соединяла бронзовая пряжка (рис. 4, 24).

Жертвенная яма 1 располагалась в южном отсеке, параллельно могиле (рис. 2). Углубление удлиненно-овальной формы, размером 2,1×1,25 м, ориентировано по линии З–В. На глубине 0,25 м от уровня материка, вдоль южной стенки, прослеживался уступчик шириной до 0,5 м, врезанный на 5 см в скальное основание. Глубина ямы от уровня материка 0,5 м (глубина придонной части, вырубленной в скальном грунте, 0,25 м). Глиняные отложения над разделительной каменной стенкой уничтожены, скорее всего, при ограблении. Ширина трапецевидной в сечении разделительной стенки 0,3–0,4 м. В яме обнаружены остатки двух лошадиных костяков (рис. 4, 5).

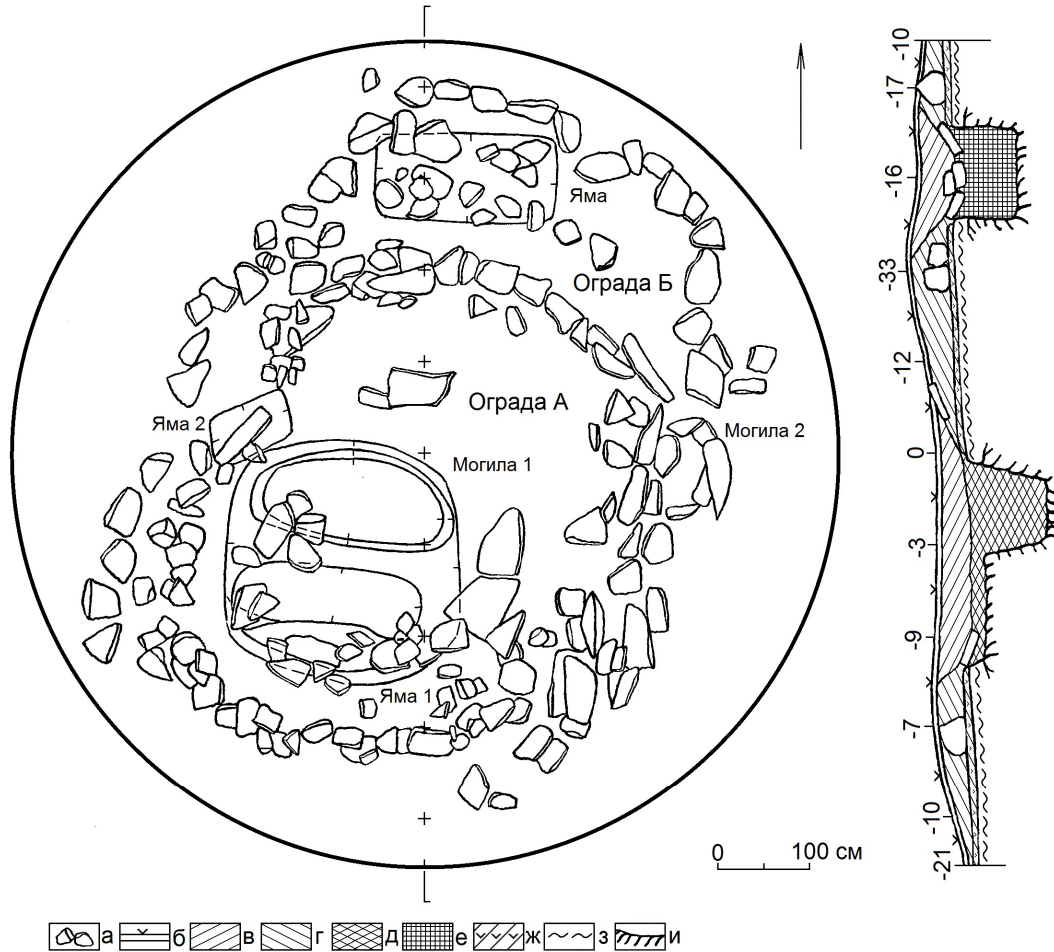


Рис. 2. Могильник Меновное XII. Курган 1:

План ограды: а — камни погребальной конструкции; б — дерн; в — белесый суглинок с примесью щебня; г — черная гумусированная супесь; д — серо-коричневая супесь; е — темно-серая супесь; ж — погребенная почва (коричневая гумусированная супесь); з — белесая глина; и — скальное основание сопки.

Fig. 2. Burial ground Menovnoe XII. Barrow 1:

Plan fence: а — stones of the burial structure; б — turf; в — whitish clay loam with an admixture of rubble; г — black humus sandy loam; д — gray-brown sandy loam; е — dark gray sandy loam; ж — buried soil (brown humus sandy loam); з — whitish clay; и — rocky base of the hill.

Костяк 1, с частично сохранившейся передней и не потревоженной задней частью туши, располагался вдоль северной стенки. Лошадь лежала на животе с подогнутыми под себя ногами с общей ориентацией на восток. От передней части туши непотревоженными сохранились три шейных позвонка, поверх которых залежали отдельные кости скелета (лопатки и трубчатая кость передней ноги). Вокруг костей найдено несколько предметов: округлая железная пряжка (рис. 4, 33), обломок железной пластинки (рис. 4, 28), изогнутая серебряная пластинка (рис. 4, 32), бронзовые накладки сердцевидная (рис. 4, 17) и прямоугольная (рис. 4, 26).

Элитное погребение раннетюркского времени из Верхнего Прииртышья

На задней сохранившейся части крупа лошади прослежены частично сохранившиеся детали украшенной сбруи. Вдоль правой и левой сторон туловища прослежено два ряда бронзовых сердцевидных накладок, располагавшихся вдоль хребта двумя неровными рядами по 6 штук в каждом (рис. 4, 1–12). Общее направление ремней амуниции — от центральной к хвостовой части туши. С обеих сторон прослеживался тлен от четырех свисающих ремешков длиной 12–15 см, оканчивающихся в трех случаях бронзовыми наконечниками (рис. 4, 25, 27, 29). Ремешки, свисавшие с левой стороны туши, дополнительно украшены: один, располагавшийся близ хвостовой части, — двумя сердцевидными накладками (рис. 4, 13, 14), второй, свисавший близ седла, — одной (рис. 4, 15). Ремешок, свисавший с правой стороны, близ хвостовой части украшен бронзовой накладкой (рис. 4, 23); бронзовая накладка, украшавшая ремень близ седла, позолочена (рис. 4, 22). Здесь же на правой стороне крупа лошади лежало железное тесло (рис. 4, 30).

Костяк 2, сохранившиеся остатки задней части туши, располагавшиеся на скальном уступчике, частично перекрывали заднюю часть туши лошади, размещенную на дне ямы, что позволяет предполагать их одновременное размещение. Лошадь была уложена на правый бок с подогнутыми ногами, с общей ориентацией на восток. От передней части сохранилась лопатка, сдвинутая при ограблении на разделяющую ямы перемычку. Поверх левой тазовой кости лежал бронзовый наконечник ремня (рис. 4, 31), относящийся, скорее всего, к украшению конской амуниции первого костяка и крепившийся к свисающему ремешку, украшенному одной сердцевидной накладкой.

Могила 2 пристроена к восточной стенке основной ограды у северо-восточного угла (рис. 2). Представляет собой грунтовую ямку, прорезавшую погребенную почву и углубленную в материковый грунт на 2–3 см. Дерновые стенки ямы укреплены по периметру шестью неровными плитками, образующими овальное углубление типа каменного ящика. Высота каменных стенок до 0,2 м, размер ящика 1,1×0,6 м, он ориентирован в меридиональном направлении с незначительным отклонением к востоку. Ящик перекрыт гранитной плитой размером 0,75×0,25 м, сдвинутой в результате смещения грунта по склону на восточную стенку. Внутри находились останки ребенка в возрасте 2–3 лет, лежавшего на спине, в вытянутом положении, головой на север, с ногами, слегка присогнутыми в коленях. Ноги и туловище погребенного смещены под небольшим углом относительно друг друга, что, скорее всего, также связано со смещением грунта по склону водораздела (рис. 3, 3).

Жертвенная яма 2 размещена в проходе, расположенном в центре западной стенки ограды. Поверх ямы, частично перекрывая проход, лежал стелообразный камень размером 0,7×0,17–0,2×0,15 м. Судя по ширине основания, стела была вертикально установлена в юго-западном углу ямы (рис. 2). Стенки ямы, прорезая погребенную почву, углублены в материковый грунт на 6–8 см. Яма неправильно-прямоугольных очертаний, ориентирована по линии СВ–ЮЗ; размер на уровне погребенной почвы 1,0×0,6 м, на уровне материка — 0,9×0,5 м, глубина от уровня погребенной почвы 0,15 м. Поверх и вокруг ямы встречены отдельные мелкие камни. Можно предположить, что жертвенное углубление имело деревянное перекрытие, поверх которого размещалась однорядная выкладка из небольших камней. На дне располагался костяк собаки, лежавшей на левом боку со слегка подогнутыми задними и вытянутыми вниз передними ногами. Общая ориентация костяка головой на северо-восток (рис. 3, 2). Можно предположить, что после совершения обряда захоронения в проходе преднамеренно вырыли яму, в которой поместили жертвенное животное для выполнения им охранных функций.

Ограда Б. На современной дневной поверхности не прослеживалась и выявлена только в процессе исследований. В северной части насыпи фиксировалась овальная западина размером 2,5×1,5×0,1 м, вытянутая в широтном направлении (заполнена черной гумусированной супесью мощностью 0,8 м), занимавшая восточную и центральную часть пристройки. Ограда представляла собой выкладку из крупных уплощенных камней высотой 0,2–0,25 м, уложенных в один ряд на погребенную почву. Кладка, начинавшаяся у северо-восточного угла основной ограды, обрамляла прямоугольную площадку размером 4,5×2 м, расположенную параллельно северо-восточной стенке ограды А. В юго-западном углу пристройки находился проход, оформленный в виде коридора. Стенка коридора располагалась параллельно западной стенке основной ограды, оставляя открытым вход у юго-западного угла основного комплекса. Таким образом, между западными стенками основной ограды и пристройки просматривался узкий проход длиной 6 м, шириной 0,5–0,75 м. Коридор, ориентированный на северо-восток, начинался у юго-западного угла и заканчивался внутри пристройки (рис. 2).

В западной части огражденного пространства располагалась жертвенная яма, заполненная темно-серой супесью. В верхней части заполнения отмечены небольшие гранитные плиты впе-

ремешку с древесным тленом и камнями мелких и средних размеров. Можно предположить, что поверх деревянного перекрытия ямы располагалась каменная выкладка. В прямоугольном углублении размером 2,0×1,0×0,7 м (придонная часть на глубину 0,5 м вырублена в скальном основании сопки), ориентированном по линии 3–В, обнаружены останки двух лошадей (рис. 3, 1).



Рис. 3. Могильник Меновное XII. Курган 1:

1 — ограда Б, жертвенная яма; 2 — ограда А, жертвенная яма 2; 3 — ограда А, могила 2; 4 — ограда А, план могилы 1;
5 — ограда А, план жертвенной ямы 1

Fig. 3. Burial ground Menovnoe XII. Barrow 1:

1 — fence B, plan of the sacrificial pit; 2 — fence A, plan of the sacrificial pit 2; 4 — fence A, plan of the grave 1;
5 — fence A, plan of the sacrificial pit 1.

Костяк 1 занимал основную часть ямы. Лошадь уложена на живот с подогнутыми под себя ногами, с общей ориентацией на восток. Шея, сломанная в области первого шейного позвонка, завернута вправо и назад, параллельно туше на запад. На правой стороне, в центральной части крупа, лежало железное тесло (рис. 4, 3).

Костяк 2. Задняя часть туши животного, размещенная у восточной стенки ямы, частично перекрывала переднюю часть нижней лошади. Лошадь уложена на живот с подогнутыми ногами, с общей ориентацией на восток. В области живота с обеих сторон крупа вплотную к восточной стенке ямы располагались два железных стремена и костяная подпружная пряжка, распавшиеся в процессе расчистки (рис. 3, 1).

Элитное погребение раннетюркского времени из Верхнего Прииртышья

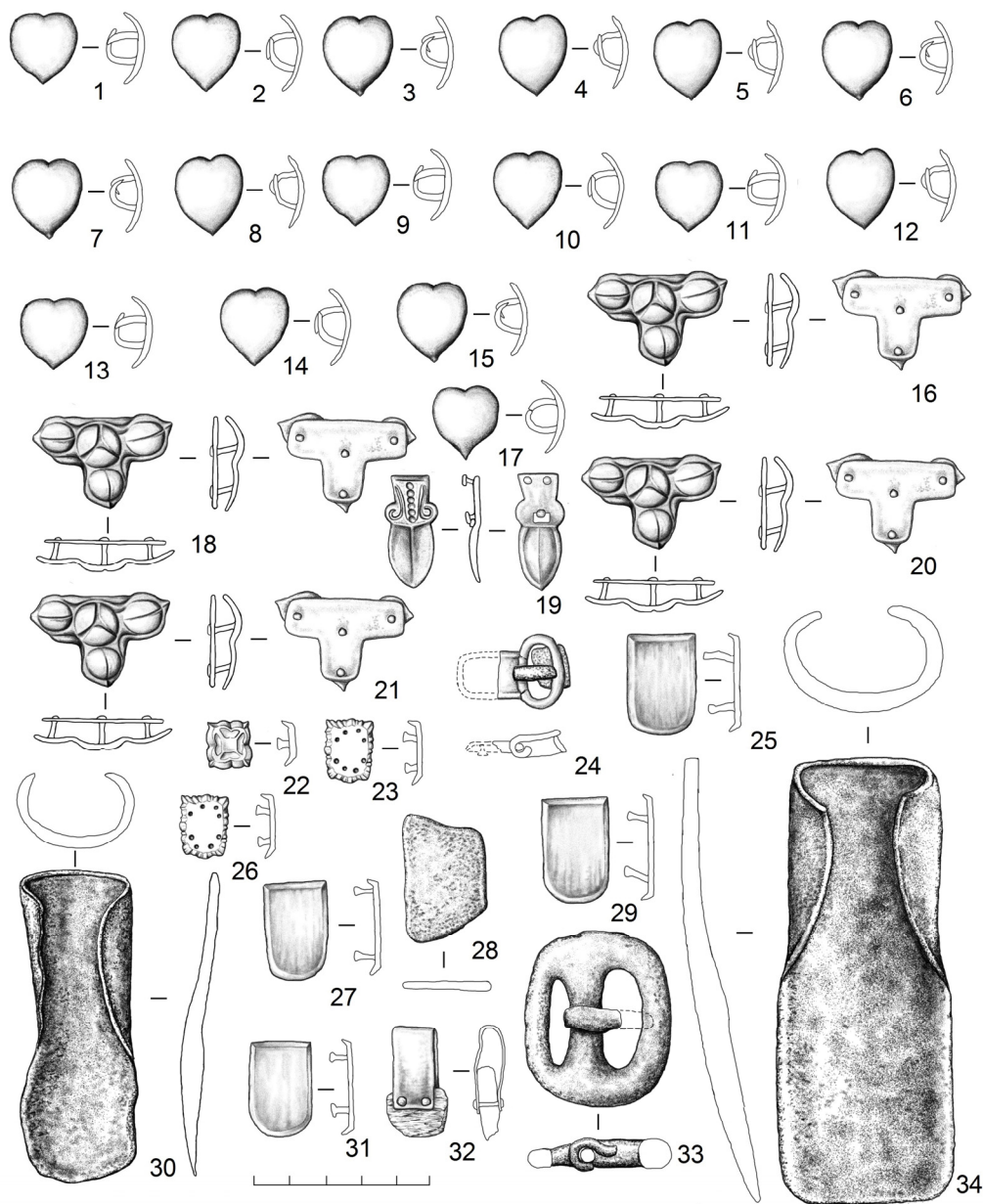


Рис. 4. Могильник Меновное XII. Курган 1. Вещевой инвентарь:

1–15, 17, 22, 23, 25–33 — ограда А, жертвенная яма 1; 16, 18, 19–21, 24 — ограда А, могила 1; 34 — ограда Б, жертвенная яма.
 (1–15, 17, 23, 25–27, 29, 31 — бронза — железо; 16, 18–21 — серебро — бронза; 22 — бронза — золото — железо;
 24 — бронза — железо — кожа; 28, 30, 33, 34 — железо; 32 — серебро — дерево).

Fig. 4. Burial ground Menovnoe XII. Barrow 1. Detected artifacts:

1–15, 17, 22, 23, 25–33 — fence A, sacrificial pit 1; 16, 18, 19–21, 24 — fence A, grave 1; 34 — fence B, sacrificial pit
 (1–15, 17, 23, 25–27, 29, 31 — bronze — iron; 16, 18–21 — silver — bronze; 22 — bronze — gold — iron;
 24 — bronze — iron — leather; 28, 30, 33, 34 — iron; 32 — silver-tree).

Особенности погребального обряда

Стратиграфические наблюдения позволяют констатировать, что две части погребального сооружения возведены одновременно, с последующим сооружением в них внутренних конструкций и перекрытием на завершающей стадии белесым суглинком с примесью щебня. Появление последнего компонента в составе насыпи связано с преднамеренным смешением глинистого грунта со щебнем, вынутым при сооружении углублений в скальном основании сопки. Выбросы не фиксировались; углублений, карьерных ям или ровиков для получения грунта, использовавшегося для отсыпки насыпи, не прослежено. Скальное основание сопки под насыпью

перекрыто тонкой прослойкой белесой глины мощностью 0,1–0,2 м, и, таким образом, грунт для перекрытия погребального сооружения привнесен со стороны.

Центральная ограда сооружена методом последовательной горизонтально-вертикальной кладки, пристройка — однорядной кладки. В процессе строительства использовали разнообразные пород камня: белый кварц, серый порфирит, пепельный сланец, для перекрытия ям — плиты серого и красного гранита. Проследить тенденции в использовании пород камня не удалось, но для верхней части основной ограды предпочтение отдавалось плиткам пепельно-серого сланца [Ткачев А.А., Ткачев Ал.Ал., 2021, с. 112].

Исследованный курган отличался наиболее крупными размерами и особенностями внутреннего устройства. Погребенного сопровождали две пары лошадей и собака. Наличие детского безынвентарного захоронения, размещенного в составном ящике, позволяет предполагать родственную связь между взрослым человеком и ребенком. Особенности вещевого инвентаря, обнаруженного с лошадьми, принципы его размещения в погребальном пространстве жертвенной ямы свидетельствуют, что одна лошадь являлась запряжной, вторая — заводной. В качестве перекрытий использовали гранитные плиты и деревянные плахи, уложенные поперек ям по матерку. Последние дополнительно перекрывались выкладками из мелкого щебня.

В центральной ограде основная часть плит перекрытия была разбита и удалена за пределы ям. В пристройке с течением времени придонная часть частично заполнилась темно-серой супесью, до разложения деревянных плах, каменное перекрытие частично запало вовнутрь. В результате в насыпи возникали провалы, постепенно заполнявшиеся черной гумусированной супесью. По каким-то причинам жертвенная яма пристройки, содержащая останки двух лошадей, не была повреждена ограблением.

Характерной чертой погребального обряда на всем протяжении тюркского периода является захоронение лошадей и собак с представителями социальной элиты общества. Социальная значимость и богатство погребенного человека подчеркнута захоронением с ним двух пар лошадей. На двух из них прослеживаются остатки сбруи. Третий комплект амуниции был положен в могилу, содержащую захоронение. Можно предположить, что данный комплект предназначался для лошади, уложенной на уступчик, тогда как лошади, несущие на себе сумки с вещами (тесла), являлись заводными, несмотря на то что на одной из них прослежена нарядно украшенная сбруя.



Рис. 5. Могильник Меновное XII. Курган 1. Ограда А. Жертвенная яма 1. Реконструкция упряжи.
Fig. 5. Burial ground Menovnoe XII. Barrow 1. Fence A. Sacrificial pit. Reconstruction of the bridle for horse-riding.

Подчеркивает статус погребенного человека и захоронение собаки, предназначенной для охраны умершего. Необходимо отметить, что в двух элитных курганах могильника Меновное XII, при общей близости, наблюдаются и определенные отличия: в кургане 1 — две пары лошадей и собака; в кургане 3 — две лошади и две собаки. Если в первом случае вторая пара лошадей размещена в пристройке, то во втором — в пристройке располагалось захоронение собаки

Элитное погребение раннетюркского времени из Верхнего Прииртышья

[Ткачев А.А., Ткачев Ал.Ал., 2021, с. 109–112, рис. 2, 3]. Погребения с собаками тюркского времени отмечены на Алтае [Евтюкова, Киселев, 1941, с. 97], в Хакасии [Евтюкова, 1948], Восточном Казахстане [Арсланова, 2013, с. 30, 64; Ткачев, 2020, с. 43; Ткачев А.А., Ткачев Ал.Ал., 2021]. Порода собак, обнаруженная в тюркских курганах Зевакинского могильника, соотнесена со среднеазиатской борзой «тазы» [Арсланова, 1969, с. 48–49, прим. 6]. Хорошо сохранившийся скелет собаки, обнаруженный в кургане 1 могильника Меновное XII, позволяет представить крупное животное с мощными челюстями, с длинными ногами и шеей. Рост в холке составлял не менее 50–60 см, что подтверждает высказанное ранее предложение о соответствии с современными требованиями к породе [Ткачев А.А., Ткачев Ал.Ал., 2021, с. 112–113; Костюнина, 2001, с. 45].

Половозрастная принадлежность погребенного не определена в силу ограбления и сильного разложения костных останков. В то же время наличие в захоронении конской упряжи позволяет соотнести умершего с мужской частью коллектива и рассматривать погребенного в кургане 1 человека как представителя родовой знати — элиты общества. Одну пару лошадей разместили в яме рядом с могилой; вторую — в пристройке, вход в которую оформили в виде коридора, в который направлен и выход из центральной ограды. Почему в пристройку поместили одну целую лошадь и заднюю часть туши второй, объяснить сложно, но в кургане 4 могильника Меновное XII прослежен аналогичный способ размещения животного, причем в обоих случаях отмечаются следы упряжи. Расчленение туш зафиксировано и для других могильников региона [Ткачев, 2021, с. 78, рис. 3, 2].

Характеристика предметного комплекса

Предметный комплекс, сопровождавший в потусторонний мир погребенного мужчину, в результате ограбления фактически отсутствует. Частично сохранились только детали упряжи. Изделия из жертвенных ям связаны как с амуницией воина, так и с украшением сбруи.

Тесла представлены двумя железными изделиями:

— одно отковано из массивной прямоугольной пластины размером 13,2×5,2 см, толщиной около 1 см; верхняя половина дополнительной проковкой утончена до 2–6 мм, края загнуты, образуя насад овального сечения с несомкнутыми краями размером 4,8×3,1 см; приостренное лезвие имеет уплощенно-овальную форму (рис. 4, 34);

— второе — изготовлено из прямоугольной пластины размером 9,2×2,9 см, толщиной до 0,6 см; верхняя часть на высоту 5,5 см дополнительной проковкой утончена до 2–3 мм. Края загнуты, образуя конический насад, овального сечения с несомкнутыми краями, размер верхней части 3,5×2,2 см, нижней — 2,7 см. Рабочая часть изделия — удлиненно-овальной формы, шириной 3,5 см, толщина боковых заглаженных сторон 2 мм. Приостренное лезвие имеет выпукло-овальные очертания (рис. 4, 30).

Группа предметов, функциональное назначение которых не определено, представлена двумя изделиями:

— *железная пластинка* уплощенно-овального сечения (2,4×2 мм) длиной 2,2–3,5 см (рис. 4, 28);

— *серебряная пластинка*, согнутая пополам и приклепанная к деревянной основе серебряными шпеньками; высота 2,2 см, толщина около 1 мм, внутреннее расстояние между загнутыми боковыми стенками 4–6 мм. Первоначальные размеры пластинки 5,1×1,2 см. Близ торцевых сторон после сгибания пробиты симметричные отверстия для закрепления ее на деревянном предмете при помощи шпеньков, изготовленных из проволоки толщиной 1,5 мм. Концы шпеньков раскованы, образуя округло-уплощенные головки диаметром около 2,5 мм. Размер сохранившегося кусочка дерева 1,8×1,9×0,5 см (рис. 4, 32).

Для соединения и подгонки ремней оголовья и подпруги использовались рамчатые и щитковые пряжки:

— *железная рамчатая пряжка* овальной формы с «язычком» на вертлуге размером 4,2×5,1 см; размер уплощенно-прямоугольного сечения пряжки со стороны отверстия для жесткого закрепления на ремне 7×5 мм, со стороны продевания ремня — 9×8 мм, место крепления «язычка» округлое, диаметр сечения 4 мм (рис. 4, 33);

— частично сохранившаяся *бронзовая щитковая пряжка* с железным «язычком», могла иметь небольшой овальный одношпеньковый щиток, соединенный с овальной рамкой. Размер сохранившейся части щитка 0,6×1,4 см, высота бортика 3,5 мм; размер рамка 1,4×2,2 см, высота 5 мм. В рамке сохранился кусочек кожаного ремня шириной 1,2 см, толщиной около 2 мм (рис. 4, 24).

Для управления конем использованы полностью разложившиеся железные стремяна и косяная подпругная пряжка. Особенности расположения вещей позволяют предполагать, что деревян-

ное седло поставили поверх останков лошади вплотную к восточной стенке ямы, с незакрепленными ремнями, свисающими с обеих сторон крупа (рис. 3, 1). Возможно, стремена были идентичны изделиям из кургана 3 [Ткачев А.А., Ткачев Ал. Ал., 2021, с. 113–114; рис. 4, 25, 26].

Тройники, или неподвижные распределители бляхи-тройчатки, являвшиеся конструктивно-декоративным компонентом узды, представлены четырьмя Т-образными серебряными изделиями. Центральные выпукло-округлые части (диаметр 1,2–1,3 см, высота 4–5 мм) соединены с тремя округло-выпуклыми лопастями, заканчивающимися приостренными носиками. Размер изделий по осевым линиям 4,1–4,3×2,6–2,7 см. Выпуклые части изделий орнаментированы: центральные — трехлучевой звездой, боковые — горизонтальной, нижняя — вертикальной линией. К внутренней стороне припаяно по четыре железных шпенька, использовавшихся для закрепления на ремне через Т-образные бронзовые пластины размером 3,2–3,4×2,3–2,5 см, толщиной около 1,5 мм (рис. 4, 16, 20, 21).

Наконечники ремней представлены двумя разновидностями:

— первая — серебряное ножевидное изделие с трапециевидно-округлой верхней частью и овально-вогнутой с приостренным носиком — нижней. Верхняя часть украшена шестью вертикально расположенными округлыми выпуклинами, обрамленными тонкой прорезной линией, образующей незамкнутый высокий треугольник вершиной вниз. В свою очередь, треугольник обрамлен двумя выпуклыми линиями, завершающимися в нижней части округлыми завитками. Крепилось к ремню тремя бронзовыми шпеньками, располагавшимися в верхней части. К внутренней стороне ремня наконечник крепился при помощи бронзовых пластинок (рис. 4, 19);

— вторая — бронзовые изделия геральдической формы с ровным основанием, гладкой неорнаментированной поверхностью и параллельными бортиками, плавно переходящими в округлый носик. Длина изделий 2,8–2,9 см, ширина 1,8–1,9 см, высота бортика 3,2–3,5 мм. Крепились к ремню двумя железными припаянными шпеньками (рис. 4, 25, 27, 29, 31).

Бляхи-накладки представлены тремя разновидностями:

— первая — бронзовая, подквадратной формы, с позолоченной внешней поверхностью, размер 1,4×1,3 см, высота бортика 2 мм. Фигурные бортики переходят на углах в приостренные носики. Центральная часть украшена узором в виде выпуклого квадрата, соединенного линиями с носиками. Крепилась к ремню одним железным шпеньком (рис. 4, 22);

— вторая — бронзовые прямоугольные изделия размером 1,8–1,9×1,3–1,4 см, высота бортиков 3 мм. Фигурные бортики с выделяющимися приостренными носиками в углах и по центру сторон. Гладкие щитки украшены восьмью ямочками-сверлинами, диаметр и глубина которых около 1 мм. Углубления располагались группами вдоль коротких сторон накладки, образуя два незамкнутых овала. Бляха крепилась к ремню двумя железными шпеньками (рис. 4, 23, 26);

— сердцевидные бронзовые бляшки-накладки с выпукло-вогнутым сечением и гладкой поверхностью, длина 13–14 мм, ширина 11–12 мм, высота 4–5 мм. Изготовлены из пластин толщиной чуть более 1 мм. Крепилась к ремням двумя железными шпеньками — крепежный конец загибали так, чтобы приостренная часть входила в ремень (рис. 4, 1–15, 17).

Основная часть изделий, использовавшихся в качестве украшения ремней оголовья, характерна для всей тюркской эпохи. В то же время особый интерес для определения хронологической позиции данного кургана представляют тесла и бляхи-тройчатки.

По морфологическим особенностям тесла соотносятся с ранними формами, которым свойственна слабая выраженность плечиков при равновеликой ширине лезвия и несомкнутой втулки. Широкое распространение тесел данного облика связано с раннетюркской эпохой в пределах VI–VIII вв. [Нестеров, 1981, с. 169–171, рис. 1, 1–3]. В средневековых погребальных комплексах Верхнего Прииртышья тесла единичны: изделие с округлым лезвием встречено в кимакском захоронении могильника Карашат II [Трифонов, Самашев 1987, с. 217, рис. 105, 5]; два тесла с ярко выраженными плечиками найдены в кыргызских курганах Зевакинского могильника [Арсланова, 1972, табл. III, 1; табл. IV, 17]. Значительно шире тесла с покатыми плечиками распространены в кимакских захоронениях на сопредельной территории Алейского микрорайона, где часть изделий восходит к ранним формам раннетюркского периода [Могильников, 2002, с. 107–108; рис. 171, 18].

Основная часть изделий (пряжка, накладки, наконечники ремней) встречаются на всем протяжении тюркской эпохи. В то же время для определения внутренней и внешней хронологии памятника большое значение имеют серебряные Т-образные бляхи-тройчатки, форма которых, по сравнению с изделиями из кургана 3, более архаична. Для данных изделий характерны следующие признаки: близкие размеры выпуклых частей на лопастях и в центральной части; расположе-

ние одной из лопастей под прямым углом к остальным; отсутствие растительного орнамента. Возможно, на раннюю стадию указывает и использование драгоценного металла, из которого изготовлены не только тройчатки, но и наконечник ремня. Использование серебра и позолоты для декорирования деталей также должно было подчеркнуть значимость погребенного человека. Сближает ранние и поздние формы тройчаток устойчивая орнаментация центральной части трехлучевой звезды. Морфологические отличия изделий из разных курганов могильника позволяют рассматривать тройчатки кургана 1 как типологически предшествующие тройчаткам из кургана 3, датированным второй половиной VII — VIII в. до н.э. [Ткачев А.А., Ткачев Ал.Ал., 1921, с.116, рис. 4, 12, 15]. Тройчатки, близкие к изделиям из кургана 3, встречены на Алтае в могильнике Узунтал в одном комплексе с гладкими щитковыми наконечниками ремней, аналогичными наконечникам ремней из кургана 1. Последние Д.Г. Савинов рассматривал как проявление катандинских черт в тюркских комплексах VII–VIII вв. [1982, с. 115–116, рис. 13, 2, 4]. В позднетюркское время (IX–XII вв.) разные формы распределителей ремней сосуществуют с преобладанием нарядно орнаментированных деталей сбруи [Григорьев, 1998, с. 152–153, рис. 1, 2; Кызласов, 1981, рис. 33, 60].

Расположение вещевого инвентаря в области задней части крупы лошади позволяет реконструировать особенности украшения пахвы (надкрупника). Как данный ремень крепился к полкам седла, из-за ограбления неясно, но, судя по особенностям размещения украшавших его предметов, он состоял из одного подхвостного ремня, орнаментированного бляшками и накладками со свисающими ремешками, украшенными наконечниками. Тесла, располагавшиеся на правой стороне круп лошадей, находились или в переметных сумках, или в кожаных мешочках, крепившихся к седлу (рис. 5, 1). Особенности размещения и закрепления надкрупника во многом идентичны в разные исторические периоды [Тишкин, Горбунов, 2004, с. 35, рис. 15, 17–21].

Обсуждение результатов

Ограбленность курганов и их незначительное количество не позволяют рассмотреть всю систему жизнедеятельности коллектива, оставившего памятник, тогда как своеобразие погребальных сооружений свидетельствует о сложносоставной социальной структуре.

Два наиболее крупных и сложных по устройству кургана принадлежат социально значимой группе общества. Курган 1, расположенный несколько обособленно, является наиболее ранним погребальным объектом¹, в котором умершего сопровождали две пары коней, собака и ребенок. Во втором — элитном кургане 3 умершего сопровождали пара коней и две собаки. Планиграфическая близость курганов, внутреннее сходство погребальных конструкций, особенности погребального обряда и сходство вещевого инвентаря свидетельствуют об определенной преемственности власти в пределах двух поколений, принадлежащих, скорее всего, одной семье [Ткачев А.А., Ткачев Ал.Ал., 2021, с. 115–116].

В раннем средневековье на сопредельных территориях Степного Алтая и Казахстанского Прииртышья происходило становление и развитие кимакского раннегосударственного образования, в развитии которого выделяется три этапа, время появления на Иртыше кимаков (йемеков) датируют серединой VII в. н.э. [Савинов, 1994, с. 68–70]. В то же время, кто проживал на данной территории до появления здесь раннетюркского населения, неизвестно. Погребальные объекты стадии становления кимакской культурной традиции единичны [Арсланова, 1968, с. 100–101; 1969, с. 45–46; Савинов, 1994, с. 78], но считается, что основой ее сложения является культура западно-телесских племен, переселившихся на Иртыш после распада каганата Сеяньто [Савинов, 1994, с. 67–68].

Материалы могильника Меновное XII отражают наиболее ранний период, связанный в первоначальным проникновением раннетюркского населения в Верхнее Прииртышье. Наличие архаических форм блях-тройчаток в материалах кургана 1 позволяет предполагать, что проникновение группы населения, оставившего погребальные объекты памятника, произошло в первой половине VII в., но не позднее его середины. Погребение представителей элиты в сопровождении коней и собак вполне сопоставимо с аналогичными раннетюркскими погребениями Алтая VI–VIII вв. [Могильников, 1981, с. 44]. Исходя из особенностей погребальной обрядности и

¹ Данный вывод мы делаем исходя из вещевого комплекса, но можно допустить, что какие-то из ограбленных курганов, содержащих захоронения других членов коллектив, совершены раньше. Относительная изолированность, внутренняя структура сооружения и определенное богатство свидетельствуют, с одной стороны, о знатности погребенного человека, с другой — об уважении к нему. Наличие двух элитных курганов, с их преемственностью, позволяет предполагать использование данной погребальной площадки на протяжении двух поколений. Судя по минимальному количеству погребальных конструкций, все они могли являться представителями одной правящей семьи. Захоронение рядовых членов и детей осуществлялось где-то недалеко на другом поминальном объекте.

своеобразия вещевого инвентаря рассматриваем время бытования могильника Меновное XII в рамках раннетюркской эпохи в пределах VII–VIII вв. н.э.

Благодарности. Выражаем искреннюю признательность Д.А. Белоногову за прорисовку вещевого инвентаря и художественную реконструкцию упряжи коня.

Финансирование. Работа выполнена по госзаданию — проект № АААА-А17-117050400147-2.

СПИСОК ЛИТЕРАТУРЫ

- Арсланова Ф.Х. Памятники Павлодарского Прииртышья (VII–XIII вв.) // Новое в археологии Казахстана. Алма-Ата: Наука, 1968. С. 98–111.
- Арсланова Ф.Х. Погребение тюркского времени в Восточном Казахстане // Культура древних скотоводов и земледельцев Казахстана. Алма-Ата: Наука, 1969. С. 43–57.
- Арсланова Ф.Х. Курганы с трупосожжением в Верхнем Прииртышье // Поиски и раскопки в Казахстане. Алма-Ата: Наука, 1972. С. 56–76.
- Арсланова Ф.Х. Воинские захоронения кимаков в Зевакинском могильнике // Очерки средневековой археологии Верхнего Прииртышья. Астана: МОН РК: Филиал ИА им. А.Х. Маргулана, 2013. С. 28–92.
- Григорьев Е.В. Распределители ремней Южной Сибири VII–X вв. // Снаряжение верхового коня на Алтае в раннем железном веке и средневековье. Барнаул: Изд-во АлтГУ, 1998. С. 152–158.
- Евтюхова Л.А. Археологические памятники енисейских кыргызов (хакасов) Абакан: Хакасский НИИ ИЯЛИ, 1948. 109 с.
- Евтюхова Л.А., Киселев С.В. Отчет о работах Саяно-Алтайской археологической экспедиции в 1935 г. // ТГИМ. 1941. Вып. XVI. С. 75–117.
- Костюнина Л.Л. Среднеазиатские борзые (тазы) // Зооиндустрия. 2001. № 3. С. 44–45.
- Кызыласов Л.Р. Тюхтянская культура древних хакасов (IX–XX вв.) // Степи Евразии в эпоху средневековья. М.: Наука, 1981. С. 54–59.
- Могильников В.А. Кимаки // Степи Евразии в эпоху средневековья. М.: Наука, 1981. С. 43–45.
- Могильников В.А. Кочевники северо-западных предгорий Алтая в IX–X веках. М.: Наука, 2002. 362 с.
- Нестеров С.П. Тесла древнетюркского времени в Южной Сибири // Военное дело древних племен Сибири и Центральной Азии. Новосибирск: Наука, 1981. С. 168–153.
- Савинов Д.Г. Древнетюркские курганы Узунтала: (К вопросу выделения курайской культуры) // Археология Северной Азии. Новосибирск: Наука, 1982. С. 102–122.
- Савинов Д.Г. Государства и культуросогенез на территории Южной Сибири в эпоху ранних кочевников. Кемерово: КемГУ, 1994. 215 с.
- Тишкин А.А., Горбунова Т.Г. Методика изучения снаряжения верхового коня эпохи раннего железа и средневековья. Барнаул: Изд-во Алт. ун-та, 2004. 126 с.
- Ткачев А.А. «Длинный» курган могильника Меновное VI // Вестник археологии антропологии и этнографии. 2020. Вып. 4 (51). С. 40–52. <https://doi.org/10.20874/2071-0437-2020-51-4-4>
- Ткачев А.А., Ткачев Ал.Ал. Тюркское погребение в сопроваждении коней из Верхнего Прииртышья // Вестник археологии антропологии и этнографии. 2021. № 3 (54). С. 107–118. <https://doi.org/10.20874/2071-0437-2021-51-3-9>
- Ткачев А.А. Раннесредневековое кыргызское захоронение из Верхнего Прииртышья // Вестник археологии антропологии и этнографии. 2021. № 4 (55). С. 74–87. <https://doi.org/10.20874/2071-0437-2021-55-4-6>
- Трифонов Ю.И., Самашев З.С. Этнокультурная принадлежность памятников средневековых кочевников Прииртышья // Археологические памятники в зоне затопления Шульбинской ГЭС. Алма-Ата: Наука, 1987. С. 243–246.

Tkachev A.A.^{a,*}, Tkachev Al.Al.^b

^a Tyumen Scientific Centre of Siberian Branch RAS, Malygina st., 86, Tyumen, 625026, Russian Federation

^b University of Tyumen, Volodarskogo st., 6, Tyumen, 625003, Russian Federation
E-mail: sever626@mail.ru (Tkachev A.A.); al.al.tkachev@mail.ru (Tkachev Al.Al.)

An elite burial of the Early Turkic period from the Upper Irtysh Region

In the second half of the 1st millennium AD, Early Turkic tribes started penetrating the territory of Central Asia, Kazakhstan, and Siberia. Under their influence on the territory of the Upper Irtysh, the process of development of a Kimek-Kipchak state formation began. The initial stage of this process, reflected in the funeral rite and characteristic elements of the material culture, is barely known. In this paper, materials of the kurgan 1 of the barrow cemetery of Menovnoye XII, located in the territory of the Upper Irtysh 2.1 km to the southeast of the village of Menovnoye, Tavrichesky district, East Kazakhstan Region, are analysed. Under the mound of the kurgan was a fence with an annex containing a burial of a person, a dog, and two pairs of horses. The central male burial has

* Corresponding author.

Элитное погребение раннетюркского времени из Верхнего Прииртышья

been robbed. In the sacrificial pit, located south of the grave, there were remains of two horses: one had been laid on the stomach with its legs bent under the body and head to the east; the other, overlaying the first one, had been placed on a blanket, laid on the right side with its legs bent under and head to the east. The man was accompanied by a child lying on the back with the head to the north, placed in a stone box attached to the eastern wall of the fence. The burial of the dog was in a pit placed in the aisle of the western wall of the fence. In the pit of the annex, there were remains of two horses: the complete carcass and the hinder part of the carcass. The grave goods were represented by a leather rendering and parts of a horse harness (iron stirrups and a bone belly buckle). The belts of the horse ammunition were adorned with silver and bronze decorations: badge-triplets, onlays, and buckle tips. To adjust the strain of the check-straps, a bronze buckle with an iron prong was used. Two horses showed traces of saddle bags containing iron adzes. The features of the funeral rituals and analysis of the material remains allow attributing the burials of the kurgan 1 of the Menovnoye XII burial ground to the Early Kimek period of the Turkic epoch within the 7th–8th centuries AD.

Keywords: Upper Irtysh Region, Middle Ages, Turks, Kimaks, mound, funeral rites, clothing inventory.

Funding. The article has been written within the State Project No. AAAA-A17-117050400147-2.

REFERENCES

- Arslanova, F.Kh. (1968). Monuments of Pavlodarskogo Priirtysh'ya (VII–XIII vv.). In: *Novoe v arkheologii Kazakhstana*. Alma-Ata: Nauka, 98–111. (Rus.).
- Arslanova, F.Kh. (1969). A burial of tyurkskogo time is In East Kazakhstan. In: *Kul'tura drevnikh skotovodov i zemledel'tsev Kazakhstana*. Alma-Ata: Nauka, 43–57. (Rus.).
- Arslanova, F.Kh. (1972). Kurgans with corpse burning in the Upper Irtysh. In: *Poiski i raskopki v Kazakhstane*. Alma-Ata: Nauka, 56–76. (Rus.).
- Arslanova, F.Kh. (2013). Military burial places of kimakov in Zevakinskom burial ground. In: *Ocherki srednevekovoi arkheologii Verkhnego Priirtysh'ia*. Astana: MON RK: Filial IA im. A.Kh. Margulana, 28–92. (Rus.).
- Grigor'ev, E.V. (1998). Distributors of straps of South Siberia VII–X vv. In: *Snaryazhenie verkhovogo konia na Altae v rannem zheleznom veke i srednevekov'e*. Barnaul, 152–158. (Rus.).
- Evtiukhova, L.A. (1948). Archaeological monuments of Yenisey Kyrgyzy (Khakasy). Abakan. (Rus.).
- Evtiukhova, L.A., Kiselev, S.V. (1941). Report on works of the Sayano-Altaiian archaeological expedition in 1935. In: *Trudy Gosudarstvennogo istoricheskogo muzeia*, (XVI), 75–117. (Rus.).
- Kostiunina, L.L. (2001). Central Asiatic greyhounds (pelves). *Zooindustriia*, (3), 44–45. (Rus.).
- Kyzlasov, L.R. (1981). Tyukhtyat culture of the ancient Khakass (IX–X centuries). In: *Stepi Evrazii v epokhu srednevekov'ia*. Moscow: Nauka, 54–59. (Rus.).
- Mogil'nikov, V.A. (1981). Kimaki. In: *Stepi Evrazii v epokhu srednevekov'ia*. Moscow: Nauka, 43–45. (Rus.).
- Mogil'nikov, V.A. (2002). *Nomads north-western foothills Altai in IX–X cc*. Moscow: Nauka. (Rus.).
- Nesterov, S.P. (1981). The adzes of the ancient Turkic time in the South Siberia. In: *Voennoe delo drevnikh plemen Sibiri i Tsentral'noi Azii*. Novosibirsk: Nauka, 168–153. (Rus.).
- Savinov, D.G. (1982). Ancient Turkic burial mounds of Uzuntala. In: *Arkheologiya Severnoi Azii*. Novosibirsk: Nauka, 102–122. (Rus.).
- Savinov, D.G. (1994). *States and cultural genesis on territory of South Siberia in the epoch of Early Nomads*. Kemerovo. (Rus.).
- Tishkin, A.A., Gorbunova, T.G. (2004). *Method of study of equipment of saddle-horse of epoch of Early Iron and Dark Ages*. Barnaul. (Rus.).
- Tkachev, A.A. (2020). “Long” barrow in the Menovnoe VI burial ground. *Vestnik arheologii, antropologii i etnografii*, 51(4), 40–52. (Rus.). <https://doi.org/10.20874/2071-0437-2020-51-4-4>
- Tkachev, A.A. (2021). Early Medieval Kyrgyz burial from the Upper Irtysh region. *Vestnik arheologii, antropologii i etnografii*, 55(4), 74–87. (Rus.). <https://doi.org/10.20874/2071-0437-2021-55-4-6>
- Tkachev, A.A., Tkachev, A.I. (2021). Turkic burial accompanied by horses from the Upper Irtysh region. *Vestnik arheologii antropologii i etnografii*, 54(3), 107–118. (Rus.). <https://doi.org/10.20874/2071-0437-2021-54-3-9>
- Trifomov, Iu.I., Akhinzhanov, S.M. (1987). Ethnocultural belonging of monuments of Medieval Nomads of river Irtysh region. *Arkheologicheskie pamiatniki v zone zatopeniia Shul'binskoi gidroelektrostantsii*. Alma-Ata: Nauka, 243–246. (Rus.).

Ткачев А.А., <https://orcid.org/0000-0002-4072-2724>

Ткачев Ал.Ал., <https://orcid.org/0000-0001-8797-0648>



This work is licensed under a [Creative Commons Attribution 4.0 License](https://creativecommons.org/licenses/by/4.0/).

Accepted: 30.05.2022

Article is published: 15.09.2022