

**ФЕДЕРАЛЬНОЕ ГОСУДАРСТВЕННОЕ БЮДЖЕТНОЕ УЧРЕЖДЕНИЕ НАУКИ
ФЕДЕРАЛЬНЫЙ ИССЛЕДОВАТЕЛЬСКИЙ ЦЕНТР
ТЮМЕНСКИЙ НАУЧНЫЙ ЦЕНТР
СИБИРСКОГО ОТДЕЛЕНИЯ
РОССИЙСКОЙ АКАДЕМИИ НАУК**

ВЕСТНИК АРХЕОЛОГИИ, АНТРОПОЛОГИИ И ЭТНОГРАФИИ

Сетевое издание

**№ 2 (57)
2022**

ISSN 2071-0437 (online)

Выходит 4 раза в год

Главный редактор:

Багашев А.Н., д.и.н., ТюмНЦ СО РАН

Редакционный совет:

Молодин В.И. (председатель), акад. РАН, д.и.н., Ин-т археологии и этнографии СО РАН;
Бужилова А.П., акад. РАН, д.и.н., НИИ и музей антропологии МГУ им М.В. Ломоносова;
Головнев А.В., чл.-кор. РАН, д.и.н., Музей антропологии и этнографии им. Петра Великого РАН (Кунсткамера);
Бороффка Н., PhD, Германский археологический ин-т, Берлин (Германия);
Васильев С.В., д.и.н., Ин-т этнологии и антропологии РАН; Лахельма А., PhD, ун-т Хельсинки (Финляндия);
Рындина О.М., д.и.н., Томский госуниверситет; Томилов Н.А., д.и.н., Омский госуниверситет;
Хлахула И., Dr. hab., университет им. Адама Мицкевича в Познани (Польша);
Хэнкс Б., PhD, ун-т Питтсбурга (США); Чиндина Л.А., д.и.н., Томский госуниверситет;
Чистов Ю.К., д.и.н., Музей антропологии и этнографии им. Петра Великого РАН (Кунсткамера)

Редакционная коллегия:

Агапов М.Г., д.и.н., ТюмНЦ СО РАН; Адаев В.Н., к.и.н., ТюмНЦ СО РАН; Аношко О.М., к.и.н., ТюмНЦ СО РАН;
Валь Й., PhD, Общ-во охраны памятников Штутгарта (Германия);
Дегтярева А.Д., к.и.н., ТюмНЦ СО РАН; Зах В.А., д.и.н., ТюмНЦ СО РАН;
Зими́на О.Ю. (зам. главного редактора), к.и.н., ТюмНЦ СО РАН; Ключева В.П., к.и.н., ТюмНЦ СО РАН;
Крийска А., PhD, ун-т Тарту (Эстония); Крубези Э., PhD, ун-т Тулузы, проф. (Франция);
Кузьминых С.В., к.и.н., Ин-т археологии РАН; Лискевич Н.А. (ответ. секретарь), к.и.н., ТюмНЦ СО РАН;
Печенкина К., PhD, ун-т Нью-Йорка (США); Пинхаси Р., PhD, ун-т Дублина (Ирландия);
Пошехонова О.Е., ТюмНЦ СО РАН; Рябогина Н.Е., к.г.-м.н., ТюмНЦ СО РАН;
Ткачев А.А., д.и.н., ТюмНЦ СО РАН

Утвержден к печати Ученым советом ФИЦ Тюменского научного центра СО РАН

Сетевое издание «Вестник археологии, антропологии и этнографии»
зарегистрировано Федеральной службой по надзору в сфере связи, информационных технологий
и массовых коммуникаций; регистрационный номер: серия Эл № ФС77-82071 от 05 октября 2021 г.

Адрес: 625026, Тюмень, ул. Малыгина, д. 86, телефон: (345-2) 406-360, e-mail: vestnik.ipos@inbox.ru

Адрес страницы сайта: <http://www.ipdn.ru>

© ФИЦ ТюмНЦ СО РАН, 2022

**FEDERAL STATE INSTITUTION
FEDERAL RESEARCH CENTRE
TYUMEN SCIENTIFIC CENTRE
OF SIBERIAN BRANCH
OF THE RUSSIAN ACADEMY OF SCIENCES**

VESTNIK ARHEOLOGII, ANTROPOLOGII I ETNOGRAFII

ONLINE MEDIA

**№ 2 (57)
2022**

ISSN 2071-0437 (online)

There are 4 numbers a year

Editor-in-Chief

Bagashev A.N., Doctor of History, Tyumen Scientific Centre SB RAS

Editorial board members:

Molodin V.I. (chairman), member of the Russian Academy of Sciences, Doctor of History,
Institute of Archaeology and Ethnography SB RAS
Buzhilova A.P., member of the Russian Academy of Sciences, Doctor of History,
Institute and Museum Anthropology University of Moscow
Golovnev A.V., corresponding member of the RAS, Doctor of History,
Museum of Anthropology and Ethnography RAS Kunstkamera
Boroffka N., PhD, Professor, Deutsches Archäologisches Institut, Germany
Chindina L.A., Doctor of History, Professor, University of Tomsk
Chistov Yu.K., Doctor of History, Museum of Anthropology and Ethnography RAS Kunstkamera
Chlachula J., Doctor hab., Professor, Adam Mickiewicz University in Poznan (Poland)
Hanks B., PhD, Professor, University of Pittsburgh, USA
Lahelma A., PhD, Professor, University of Helsinki, Finland
Ryndina O.M., Doctor of History, Professor, University of Tomsk
Tomilov N.A., Doctor of History, Professor, University of Omsk
Vasilyev S.V., Doctor of History, Institute of Ethnology and Anthropology RAS

Editorial staff:

Agapov M.G., Doctor of History, Tyumen Scientific Centre SB RAS
Adaev V.N., Candidate of History, Tyumen Scientific Centre SB RAS
Anoshko O.M., Candidate of History, Tyumen Scientific Centre SB RAS
Crubezy E., PhD, Professor, University of Toulouse, France
Degtyareva A.D., Candidate of History, Tyumen Scientific Centre SB RAS
Kluyeva V.P., Candidate of History, Tyumen Scientific Centre SB RAS
Kriiska A., PhD, Professor, University of Tartu, Estonia
Kuzminykh S.V., Candidate of History, Institute of Archaeology RAS
Liskevich N.A. (senior secretary), Candidate of History, Tyumen Scientific Centre SB RAS
Pechenkina K., PhD, Professor, City University of New York, USA
Pinhasi R. PhD, Professor, University College Dublin, Ireland
Poshekhonova O.E., Tyumen Scientific Centre SB RAS
Ryabogina N.Ye., Candidate of Geology, Tyumen Scientific Centre SB RAS
Tkachev A.A., Doctor of History, Tyumen Scientific Centre SB RAS
Wahl J., PhD, Regierungspräsidium Stuttgart Landesamt für Denkmalpflege, Germany
Zakh V.A., Doctor of History, Tyumen Scientific Centre SB RAS
Zimina O.Yu. (sub-editor-in-chief), Candidate of History, Tyumen Scientific Centre SB RAS

Address: Malygin St., 86, Tyumen, 625026, Russian Federation; mail: vestnik.ipos@inbox.ru
URL: <http://www.ipdn.ru>

Еньшин Д.Н.

ФИЦ Тюменский научный центр СО РАН
ул. Малыгина, 86, Тюмень, 625026
E-mail: Dimetrius666_72@mail.ru

КЕРАМИКА ЭПОХИ НЕОЛИТА ПОСЕЛЕНИЯ МЕРГЕНЬ 6 В НИЖНЕМ ПРИИШИМЬЕ (III И IV ГРУППЫ): ХАРАКТЕРИСТИКА И ИНТЕРПРЕТАЦИЯ

Проанализированы III и IV группы сосудов неолитического керамического комплекса поселения Мергень 6 (VII тыс. до н.э.) в разрезе проблематики контактов, связей и смешения разных культурных традиций. Приведены морфологические и орнаментальные характеристики. Выявлены признаки синкретичности комплекса. Доказан факт сосуществования носителей нескольких гончарных традиций на одном поселении. Обозначены круг аналогий и векторы вероятных связей древнего населения Нижнего Приишимья и сопредельных территорий.

Ключевые слова: *ранний неолит, Зауралье, Западная Сибирь, Нижнее Приишимье, Мергень 6, керамический комплекс, сосуды с валиками, смешанные культурные традиции.*

Введение

Исследователи отмечают, что современный уровень изучения неолита Урала и Западной Сибири характеризуется отсутствием консенсуса во многих вопросах, в том числе ключевых. К таковым относят и размытость характеристик археологических культур, множественность культурных типов памятников и керамики [Дубовцева, 2021, с. 195]. Сложность интерпретации всего многообразия имеющихся материалов обусловлена слабой проработанностью его причин из-за недостатка представительных коллекций, невозможности скрупулезного пространственного анализа залегания артефактов, отсутствия материалов для всестороннего радиоуглеродного и AMS-датирования, эпизодичности применения методически и методологически выверенных подходов к анализу технологии, морфологии, орнаментики сосудов и т.д. Данная реальность оставляет в дискуссионном поле многие выделенные типы керамики (сатыгинский, басьяновский, гребенчатые комплексы и т.д.). В этом ракурсе особое значение и актуальность имеет аргументированное выделение смешанных («синкретичных») традиций.

Ключевым фактором для решения обозначенных вопросов является упор на анализ четко стратифицированных памятников с многокомпонентными керамическими комплексами. Одним из таких на территории Зауралья и сопредельных территорий Западной Сибири является поселение Мергень 6. Оно расположено на северо-восточном берегу оз. Мергень в Нижнем Приишимье.

Данная работа является продолжением публикации результатов анализа неолитической части керамической коллекции, начатой в предыдущей статье [Еньшин, 2021], и в ней представлены сосуды III и IV групп.

Методика

Общая методика анализа керамики представлена в вышеуказанной публикации. Здесь отметим лишь, что она базируется на сочетании элементов двух подходов — формально-классификационного и историко-культурного.

Кроме того, подчеркнем, что все выделенные керамические группы рассматриваются как синхронные в рамках поселения и датируются периодом раннего неолита (21 дата, Combine probabilities — 2σ (95,4 %) 6095–6060 BC, OxCal v3.10, калибровочная кривая Intcal 13 [Reimer et al., 2013]). Этот вывод сделан на основании пространственного анализа керамики, результаты которого частично опубликованы [Еньшин, 2020].

Методом связей в рассматриваемой керамической выборке коллекции поселения было выявлено 40 сосудов (около 8 %), маркирующих связи разных участков поселения — жилищ разных типов и межжилищного пространства (фрагменты одного сосуда обнаружены в нескольких объектах). В III группе таких изделий 10 (9 % от общего количества в группе). Характер связей определен как «парный» (подклеивающийся и не подклеивающийся), иллюстрирующий устой-

чивые связи между парами жилищ, в том числе разных типов, и участками межжилищного пространства. Методом выявлены связи 6 построек.

В IV группе таких сосудов 9 (около 6 %). Характер связей также преимущественно «парный» (в одном случае «сложный» — объединяет 3 жилища разных типов). Установлены связи 7 жилищ и нескольких разных участков межжилищного пространства. Таким образом, во всех четырех группах комплекса выявлено примерно одинаковое количество сосудов, фрагменты которых встречены в различных постройках.

Работа по определению признаков синкретичности орнаментики и морфологии сосудов строилась на основе исследований Ю.Б. Цетлина, Е.В. Волковой и Е.Н. Дубовцевой [Цетлин, 2004, 2017; Волкова, 2010; Дубовцева, 2021]. По мнению Е.Н. Дубовцевой, орнаментальные традиции на территории севера Западной Сибири с самого раннего неолита имеют черты смешанности [2021, с. 114]. Данный тезис в значительной степени справедлив и для южных, лесостепных районов Зауралья и Западной Сибири. Во многом в этом кроется сложность в интерпретации известных комплексов. Какие являются условно «чистыми», а какие смешанными, какова степень и природа смешения? В работе с материалами пос. Мергень 6 к категории условно «чистых» были отнесены I (боборыкинская) и II (кошкинская) группы сосудов, обладающих наиболее различимым и диагностируемым набором культуроопределяющих признаков. Маркерами смешения традиций в гончарстве могут выступать «различные нарушения традиционных представлений о числе компонентов декора, последовательности и способах их нанесения, сложности и ритмичности композиции, а также появление в ней частично или полностью пересекающихся мотивов...» [Цетлин, 2017, с. 103]. Кроме того, признаками этих процессов могут быть и сочетание разных орнаментов, техник нанесения декора на одном сосуде, нарушение «стандартов» формообразования и технологии изготовления емкостей. Основываясь на совокупности этих параметров, мы и осуществляли анализ изделий, нацеленный в том числе на обнаружение признаков «синкретичности». Необходимо отметить, что разделение керамики на «чистые» и «смешанные» группы условно и является инструментом для реконструкции социокультурных процессов в рассматриваемом обществе.

Результаты

Описание керамических групп

Группа III представлена 111 емкостями (21,5 % от всего комплекса) (рис. 1). Археологически целыми зафиксировано 3 изделия (около 3 % от группы). Диаметр устья установлен у 7 сосудов, варьируется в пределах 30–40 см. Пропорции скорее вытянутые. Толщина стенок 0,7–0,8 см.

В морфологическом отношении выделено 2 подгруппы: банки (23/21 %) ¹ и профилированные сосуды (88/79 %). Нужно сказать, что с четко выраженной горшечной формой — 42 % емкостей, а слабопрофилированных (зачастую с едва намеченной формой) — 58 %.

По оформлению среза и форме венчика выделено 3 подгруппы (рис. 2, 3).

В целом преобладают емкости с округлым срезом венчика и открытой или прямой его формой. Явной корреляции между формами срезов и формами сосудов не выявлено. Для подгруппы банок скорее характерны закрытые и прямые (74 %), а для горшечной — открытые и прямые (85 %).

В подгруппе профилированных сосудов форму шеек удалось определить у 82. Присутствуют в равной мере вогнутая (40/48 %) и прямая (40/48 %) (по классификации В.Т. Ковалевой и С.Ю. Зыряновой [2010]), а прогнутая встречена единично.

В целом изделия данной группы, скорее всего, плоскодонные, лишь с двумя соотнесены округлые основания. Одной из основных особенностей емкостей является присутствие на внешней поверхности, по шейке или в зоне под венчиком, рельефных элементов декора — валиков. Они создавались двумя способами: близким прочерчиванием (с сильным давлением на инструмент) двух прямых линий, между которыми образовывался валик (57/51 %, рис. 1, 1, 5, 7, 9, 11–13, 15, 16), и вытягиванием пальцами мастера, формованием (54/49 %, рис. 1, 2–4, 6, 8, 10). Примечательно, что на 9 сосудах (8 %) зафиксированы и валики на внешней поверхности, и наплывы на внутренней (рис. 1, 2).

Все емкости орнаментированы с внешней стороны; 64 % изделий, скорее всего, декорированы полностью, а 36 % — в верхней трети. Кроме того, у 55 (49,5 %) орнаментирована и зона под краем венчика с внутренней стороны. Срез венчика оформлен у 52 сосудов (47 %), а у 59 декорирован валик (53 %, рис. 1, 1–5, 7–11, 13).

¹ Здесь и далее в числителе — количество сосудов, а в знаменателе — процент от всего комплекса/группы.

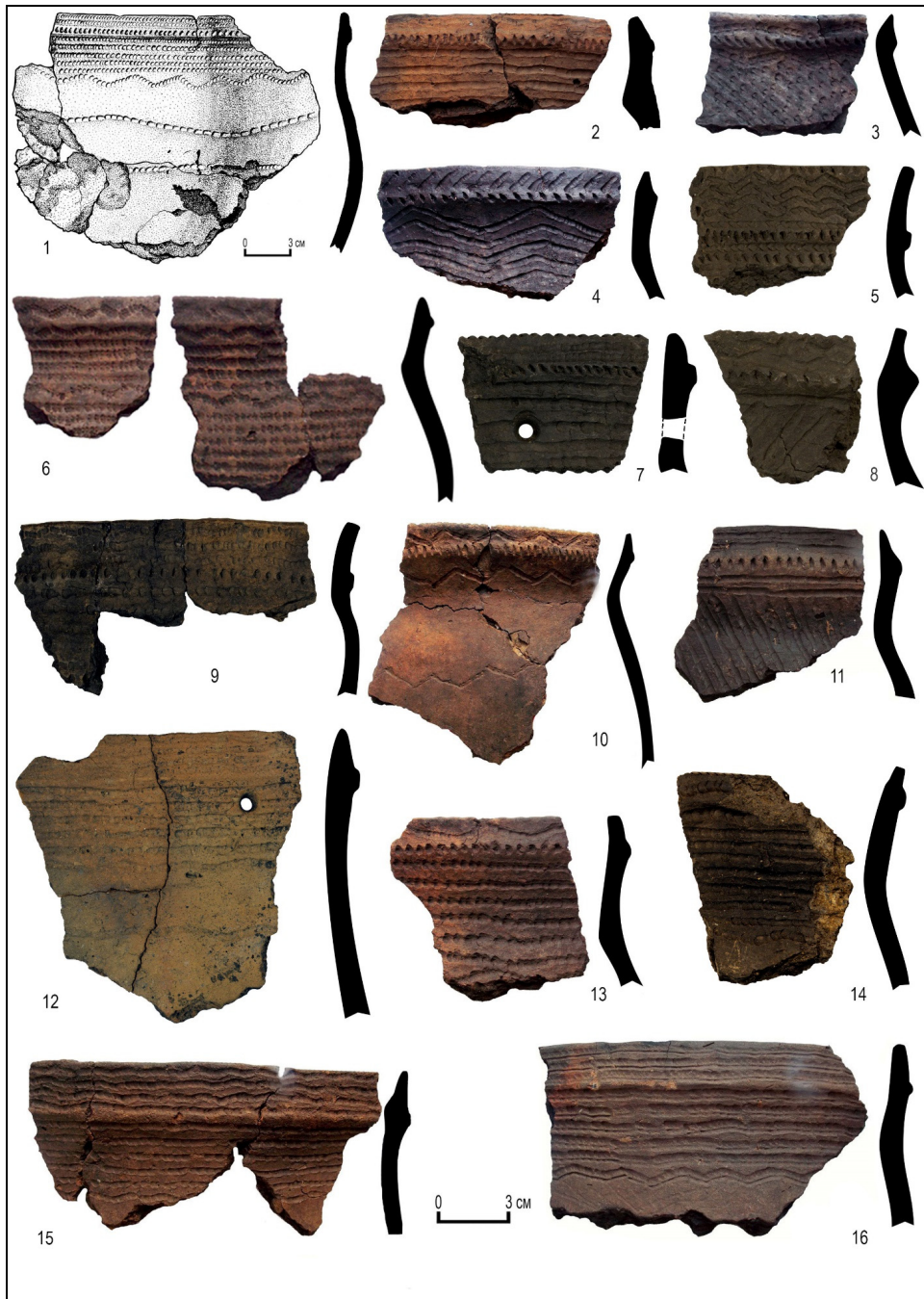


Рис. 1. Сосуды группы III поселения Мергель 6.
Fig. 1. Vessels of group III from the settlement of Mergel' 6.

В качестве орнаментов использовались стержни с различным оформлением рабочего края. Доминирующими являются два (рис. 4) — с округлым (рис. 1, 1, 2, 7–9, 11–12, 14–16) и раздвоенным (рис. 1, 3, 6, 10, 13).

Анализ по степени корреляции форм емкостей и орнаментов закономерностей не выявил. На 8 сосудах (7 %) оформление выполнялось сочетанием инструментов.

Выделено 3 техники декорирования: отступающе-прочерченная (106/95 %), накольчатая (58/52 %) и прочерченная (25/22 %). Преобладает о/п². Необходимо отметить, что по этому па-

² Здесь и далее о/п — отступающе-прочерченная техника, п — прочерчивание, н — накол, шт. — штампование.

раметру группа также делится на две подгруппы: монотехничная (сосуды декорированы в одной технике, 40/36 %) и политехничная (сосуды декорированы в нескольких техниках, 71/64%). Примечательно, что первая представлена исключительно емкостями, оформленными в о/п. Во второй же преобладает сочетание о/п с н (рис. 5).

В основе декора лежат три элемента — прямая и волнистая линии, зигзаг. В композиционном отношении группа сосудов разделена на простые (мотивы и композиции из простых элементов) и сложные (присутствие усложненных геометрических фигур и комбинаций). В целом орнаментация характеризуется плотностью нанесения и горизонтальной зональностью.

В подгруппе емкостей с простым декором насчитывается 94 изделия (85 %). В свою очередь, в ней выделяются сосуды, оформленные на уровне мотива и композиции одним элементом (20 изд.). Абсолютно доминирует прямолинейный орнамент (14 изд., рис. 1, 7). При этом превалируют монотонные горизонтальные линии, а единично присутствуют наклонные прямые отрезки в бордюрной зоне и/или по шейке (рис. 1, 11). Остальные емкости этой подгруппы оформлены горизонтальным зигзагом (рис. 1, 10) и горизонтальной волной в разреженном варианте.

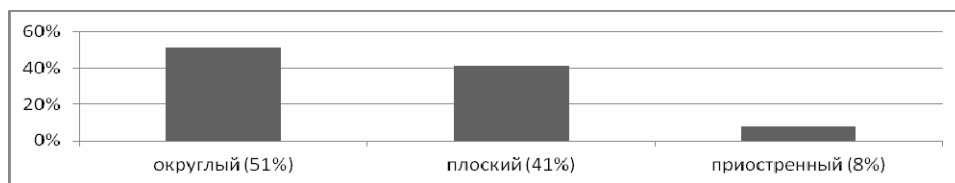


Рис. 2. Соотношение форм срезов венчиков сосудов группы III.
Fig. 2. The ratio of the cut shapes of the rims of the vessels of group III.

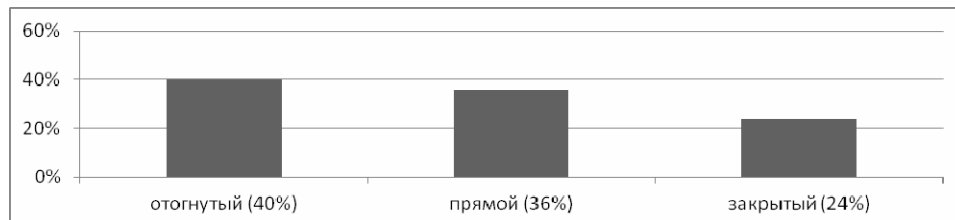


Рис. 3. Соотношение форм венчиков сосудов группы III.
Fig. 3. The ratio of the corolla shapes of the vessels of group III.

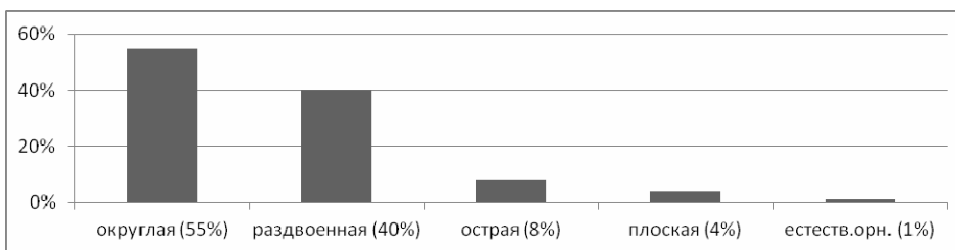


Рис. 4. Соотношение форм рабочих частей орнаментов сосудов группы III.
Fig. 4. The ratio of the shapes of the working parts ornamentation rod of the vessels of group III.

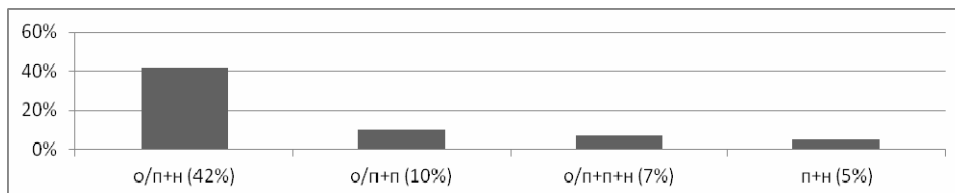


Рис. 5. Соотношение сосудов, орнаментированных в нескольких техниках (группа III).
Fig. 5. The ratio of vessels ornamented in several techniques (group III).

Доля сосудов, орнамента которых построена на сочетании двух или трех разных элементов, составляет 74 емкости. Абсолютно преобладают композиции из двух элементов (67 изд.). Из

Керамика эпохи неолита поселения Мергель 6 в Нижнем Приишимье (III и IV группы)...

них наиболее распространен линейно-волнистый декор (53 изд., рис. 1, 1–3, 8–9, 12–15). Горизонтальные волнистые линии в подавляющем большинстве выполняют функцию разделителей/ограничителей орнаментальных зон, заполненных монотонными горизонтальными прямыми. Часто они наносились в бордюрной зоне (от венчика до валика), а ниже поле заполнялось монотонными прямыми. В 9 случаях присутствуют горизонтальные пояски из наклонных прямых отрезков в бордюрной зоне под венчиком, по шейке или на тулове, ограниченные с одной или двух сторон волнистыми линиями. Единично отмечены сосуды с зонами разреженных волнистых линий, а также прямых линий из наколов. Линейно-зигзаговый вариант построения декора (14 изд.) повторяет линейно-волнистый. Это же относится к композициям из трех элементов.

Подгруппа емкостей с усложненной орнаментикой насчитывает 17 изделий (15 %). На 5 сосудах (4,5 % от всей группы) в линейно-волнистые композиции вписаны пояса из треугольных и трапециевидных фигур. В 3 случаях это треугольники с разнонаправленными вершинами, заполненные вложенными друг в друга углами, а в одном — штриховкой. На другом сосуде разнонаправленными наклонными прямыми отрезками составлен пояс из трапециевидных и ромбовидных фигур. Бордюры с усложненным геометризмом ограничивались горизонтальными или прямыми линиями с одной или двух сторон. Размещались чаще всего при переходе от шейки к тулову, в нижней части композиции. На тулове еще одной емкости с простым линейно-зигзаговым орнаментом нанесена ромбическая сетка из прямых и волнистой линий (рис. 1, 16).

Особенностью линейно-волнистого декора 11 изделий (10 % от всей группы) является присутствие элементов из крупных ямочных вдавлений. На двух изделиях они нанесены разреженно в виде горизонтального пояса, ограниченного сдвоенными волнистыми линиями. Еще на трех сосудах ямочные вдавления «нанизаны» на прямую или волнистую линию. Пояс из сгруппированных в шахматном порядке (по три) крупных ямочных вдавлений отмечен на 5 сосудах, вписан в линейно-волнистую или линейно-зигзаговую композицию, в двух случаях нанесен внизу орнаментального поля, в одном внутри него — по шейке. Еще на двух изделиях сгруппированные таким образом ямки нанесены поверх мотива из прямых линий. На одной емкости поверх прямолинейного мотива нанесен ряд крупных фигурных ямочных вдавлений (крестообразных?).

В целом на уровне элемента и мотива доминирует прямая горизонтальная линия. Примечательно, что на внутренней поверхности сосудов преобладает волнистая горизонтальная линия (в одиночном, сдвоенном, строенном вариантах и в комбинации с другими элементами). Стоит также отметить, что на внешней поверхности валик являлся ограничителем бордюрной зоны под венчиком. В декоре этой зоны также преобладал волнистый элемент (48 %). Сам валик оформлялся наколами/насечками, что придавало ему вид «рассеченного», в одном случае по нему проведена прямая линия. Срез венчика декорировали наколами.

Группа IV представлена 173 сосудами (33 % от всего комплекса) (рис. 6). Близкими к категории «археологически целый» относятся 3 емкости. Изделия имеют разные пропорции (вытянутые, приземистые). Диаметр устья наиболее достоверно определим у 8 — в диапазоне 9–16 см (5 изд.) и 30–44 см (3 изд.). Толщина стенок в среднем 0,7 см.

По форме емкостей выделено две подгруппы — баночная (92/53 %, рис. 6, 2, 9, 11–13, 15) и горшечная (81/47 %, рис. 6, 1, 3–8, 10, 14). Срез венчиков имел три формы (рис. 7).

Корреляции между формой сосуда и срезом не выявлено.

На основе анализа морфологических особенностей венчиков выделено 3 подгруппы (рис. 8).

Необходимо отметить, что для банок характерны в равной степени все формы венчиков, в то время как для горшечных емкостей — преимущественно открытые (55 % от подгруппы). В подгруппе горшечных сосудов выделено 3 типа шеек: прямая (35/49 %), вогнутая (34/48 %) и прогнутая (4/3 %).

На емкостях также присутствуют такие морфологические элементы, как наплывы на внутренней поверхности, воротнички и валики — на внешней. Наплывы отмечены на 53 изделиях (около 33 %). При этом они встречаются как на банках (40 изд.), так и на горшечных сосудах (13 изд.). На 6 профилированных емкостях отмечено утолщение в бордюрной зоне от края венчика в виде «воротничка». Кроме того, на одном горшечном изделии зафиксирован наплыв с внутренней стороны и валик с внешней.

Орнаментация отмечена на подавляющей части сосудов группы (167/97 %). При этом на 2 емкостях она есть только на внутренней поверхности. На 6 изделиях орнаментика отсутствует полностью. Зональность нанесения декора предположительно установлена на 70 % орнаментированной группы сосудов (121 изд.). Заполнение всей внешней поверхности наблюдается на

56 % определимой части емкостей (68 изд.), а декорирование только верхней трети — на 44 % (53 изд.). Оформлялись и срезы венчиков — у 50 % сосудов. Около 54 % изделий имеют орнамент на внутренней поверхности в зоне под краем венчика.



Рис. 6. Сосуды группы IV поселения Мергень 6.
Fig. 6. Vessels of group IV from the settlement of Merghen 6.

В качестве инструмента нанесения орнамента использовались стержни с довольно разнообразным оформлением рабочего края (рис. 9). При этом доминирующей формой является округлая (рис. 6, 2–5, 7–8, 10) и раздвоенная (рис. 6, 1, 7, 9). Также обращает на себя внимание использование гребенчатого штампа (рис. 6, 11–15).

Керамика эпохи неолита поселения Мергель 6 в Нижнем Приишимье (III и IV группы)...

На 8 % (13 изд.) сосудов декор наносился двумя орнаментами. Преобладает сочетание инструментов с округлой и раздвоенной рабочей частью (5 изд., рис. 6, 7), а также раздвоенной и приостренной (4 изд.). Корреляции орнаментов, их сочетаний и форм сосудов не выявлено.

Выделено 4 техники нанесения изображений: отступающе-прочерченная (79,5 % декорированных емкостей), накольчатая (41 %), прочерченная (19 %), штампование (5 %). При этом орнаментированный комплекс делится на две подгруппы: монотехническая (49 %) и политехническая (51 %). В первой абсолютно доминирует отступающе-прочерченная (75 % в подгруппе), реже — прочерченная (19 %). Сосуды с декором в остальных техниках единичны и встречены главным образом в сочетаниях (политехническая подгруппа, доминируют сочетания с о/п) (рис. 10).

Анализ структурных элементов декора и вариантов их организации позволил разделить орнаментированные сосуды на две основные подгруппы: емкости с простой орнаментацией (86 % группы) и изделия с усложненными элементами в композиции (10 %). В третью подгруппу выделены сосуды с орнаментикой, выполненной гребенчатым штампом (4 %).

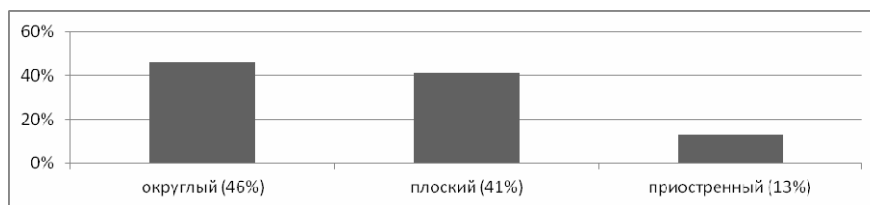


Рис. 7. Соотношение форм срезов венчиков сосудов группы III.
Fig. 7. The ratio of the cut shapes of the rims of the vessels of group III.

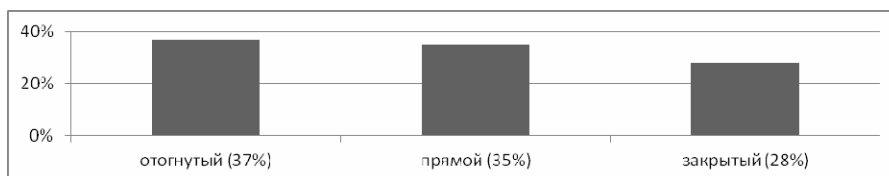


Рис. 8. Соотношение форм венчиков сосудов группы IV.
Fig. 8. The ratio of the corolla shapes of the vessels of group IV.

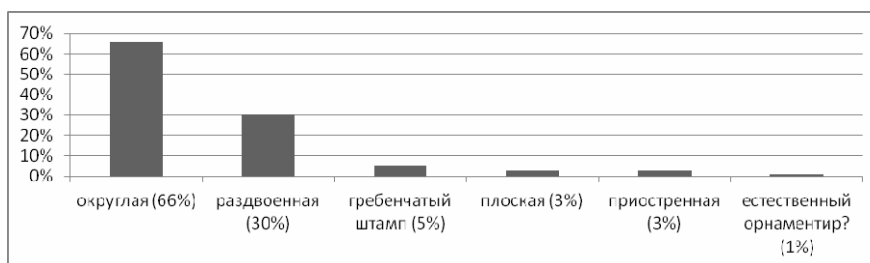


Рис. 9. Соотношение форм рабочих частей орнаментов сосудов группы IV.
Fig. 9. The ratio of the shapes of the working parts ornamentation rod of the vessels of group IV.

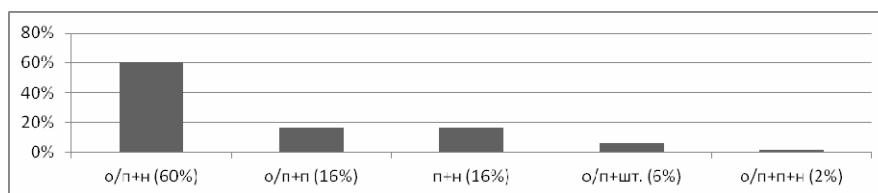


Рис. 10. Соотношение сосудов, орнаментированных в нескольких техниках (группа IV).
Fig. 10. The ratio of vessels ornamented in several techniques (group IV).

К подгруппе простых мотивов и композиций отнесены изделия с декором, составленным из одного элемента (43 % в подгруппе), и емкости, изображения на которых построены на сочетании элементов (57 %). На первых доминирует прямолинейный орнамент (48 изд., рис. 6, 9), а

волнистая линия и зигзаг встречены на единичных сосудах (по 6–7 изд.). Преобладают мотивы горизонтальных прямых линий в разреженном или плотном вариантах. На некоторых сосудах бордюрная зона под краем венчика отделена от остального орнаментального поля пустым пространством. Присутствует и включение в монотонную горизонтальную прямолинейную орнаменту бордюров из наклонных коротких прямых отрезков либо под срезом венчика (верх композиции, рис. 6, 5), либо по тулову (низ композиции). Нередко они ограничивались горизонтальными прямыми. Декор из волнистых линий и зигзагов в целом повторяет принципы построения прямых линий.

Среди композиций из нескольких элементов преобладает линейно-волнистое сочетание (45 изд.). Наиболее частыми являются такие: горизонтальные орнаментальные зоны заполнены мотивами из прямых линий, а одиночные или сдвоенные горизонтальные волнистые выступают в качестве разделителей этих зон (рис. 6, 8), реже являются их ограничителями сверху и снизу (рис. 6, 4). В единичных случаях отмечается выделение бордюра под краем венчика короткими наклонными прямыми или сгруппированными по две-три горизонтальными волнистыми линиями, ниже которых наносились монотонные прямые. Примечательно, что на 20 сосудах в линейно-волнистую схему вписаны единичные разделительные горизонтальные прямые линии в накольчатой технике (рис. 6, 5, 7, 8). Также на нескольких сосудах прослежена дифференциация плотности декора: в верхней трети плотные мотивы горизонтальных прямых линий, а по тулову — разреженных волнистых (рис. 6, 1).

Линейно-зигзаговый принцип построения орнаментальных схем встречен на 25 емкостях, при этом он аналогичен описанному выше, вплоть до наличия композиций с разделительными линиями из наколов (13 изд.).

На 10 изделиях декор построен на сочетании всех трех элементов — прямых линий, волнистых и зигзага. В них соблюдается тот же принцип, что и в предыдущих построениях: основа орнаментального поля — мотивы прямых горизонтальных линий, а волнистые и зигзаг — разделители/ограничители.

Сосудов, в композиции которых включены усложненные (не стандартные) элементы, всего 19. В декоре 6 изделий присутствуют пояса геометрических узоров в виде треугольных фигур, с разнонаправленными вершинами (верх-низ). В трех случаях треугольники заштрихованы наклонными линиями, а в двух заполнены «вложенными» друг в друга углами. Пояса из этих фигур вписаны в линейные и линейно-волнистые композиции и размещены в верхней трети сосудов. На одной емкости в бордюрной зоне под краем венчика нанесен пояс из треугольных фигур, образованных наклонной штриховкой и помещенных на сдвоенные горизонтальные линии. Ниже по тулову нанесены разреженные мотивы из сгруппированных горизонтальных зигзагов. Кроме того, еще на одном сосуде под одиночной горизонтальной линией нанесен пояс из разнонаклонных коротких прямых, образующих чередование трапециевидных фигур и параллелограммов. В бордюрной зоне одной из емкостей нанесен узор из пересекающихся разнонаправленных коротких прямых отрезков, образующих крестообразные фигуры или ромбическую сетку.

Композиции еще пяти сосудов содержат пояса из крупных разреженных ямочных вдавлений. При этом в двух случаях они нанесены поверх горизонтальных прямых линий (рис. 6, 10), а в одном — в сгруппированном по три (шахматном) варианте, завершают линейно-зигзаговую композицию (рис. 6, 5).

В орнаментике внутренней зоны под краем венчика преобладают горизонтальные волнистые линии (48 сосудов, в одиночном варианте, единично сгруппированы по две-три или в сочетании с горизонтальной прямой). Прямая и зигзаг составляют меньшую долю — по 16 емкостей. На одном сосуде присутствует крестообразный орнамент из коротких наклонных отрезков. Срез венчиков оформлялся наколами.

Отдельного внимания заслуживают 7 емкостей, орнаментация которых выполнена гребенчатым штампом (рис. 6, 11–15). В морфологическом отношении четыре из них баночной формы, три — горшечной. Наплыв на внутренней стороне присутствует на двух изделиях обеих форм. Примечательно, что на горшечной емкости зафиксированы и наплыв, и валик с внешней стороны (рис. 6, 14). С одним из сосудов соотнесено донышко приостренной формы.

Орнамент на внешней стороне, вероятно, расположен в верхней трети. На внутренней поверхности двух сосудов также нанесены элементы декора. В 4 случаях орнамент наносился двумя или тремя орнаментирами (с округлым, плоским или раздвоенным рабочим краем, а также гребенчатым штампом; рис. 6, 14). В оформлении 3 изделий применялся исключительно

гребенчатый штамп (рис. 6, 11, 13, 15). Использовалось, скорее всего, несколько вариантов этого инструмента — в 5–6 и 9 зубцов.

В композиционном отношении эти сосуды аналогичны описанным ранее. Особенностью является нанесение элементов именно гребенчатым штампом, в том числе в сочетании с традиционными для комплекса орнаментами и техниками. Обращает на себя внимание и копирование некоторых особенностей декора боборыкинской и кошкинской традиции. Так, например, на одном сосуде в бордюрной зоне под краем венчика нанесены 2 прямые горизонтальные линии, ниже — два горизонтальных зигзага, от углов и вершинок нижнего отходят короткие сдвоенные оттиски штампа — «подвески/реснички» (рис. 6, 15).

Сосуды с гребенчатой орнаментацией обнаружены в четырех жилищах и на межжилищном пространстве.

Обсуждение и результаты

Сосуды с валиками в комплексах Зауралья и Западной Сибири имеют неоднозначную трактовку [Шорин, 2020]. Прежде всего это касается сатыгинского типа керамики (южная часть Северного Зауралья и Кондинская низменность). По мнению В.Т. Ковалевой и С.Ю. Зыряновой, он был ошибочно выделен в условиях недостаточной изученности боборыкинской культуры позднего неолита (до выявления в ней сосудов с валиками. — *Д. Е.*) [Ковалева, Зырянова, 2010, с. 287]. Иная позиция у Е.Н. Дубовцевой, Л.Л. Косинской и др.: сатыгинские комплексы самостоятельны, обладают специфическими характеристиками и, скорее всего, датируются ранним неолитом [Чаркина, Дубовцева, 2016; Дубовцева, 2021, с. 99–100]. Емкости этого типа — преимущественно закрытые банки, реже — профилированные изделия. Наплыв на внутренней поверхности редок. Дно плоское и округлое. Одним из характерных признаков является скульптурный декор в виде вытяжных или формованных, часто слабовыраженных, валиков (налепные — единичны). Орнаментация плотная, монотонная (прямые линии, реже — зигзаг/волна, минимум сложных геометрических фигур), выполнена в прочерченной, накольчатой или отступающей технике, стержнем с округлым, плоским или приостренным краем. Встречаются сосуды с гребенкой. Отмечается преобладание изделий с сочетанием всех техник нанесения (политехничные) и орнаментиров. Специфической чертой также считается ряд глубоких ямочных вдавлений под венчиком. Близким к данным комплексам (с налепными валиками. — *Д. Е.*) является выделенный в бассейне р. Конды мулымьинский тип керамики (VII тыс. до н.э.), обладающий характерными признаками — профилированные емкости, поясок ямок/отверстий, прочерченные желобки, заполнение тулова ромбической сеткой [Погодин, Клементьева, 2020]. В другой район бытования традиции изготовления сосудов с валиками, но пока еще со слабой источниковой базой, выделяют Нижнее Приобье [Дубовцева, 2021, с. 101]. В горно-лесном Зауралье известно несколько памятников, в поздних боборыкинских комплексах которых присутствуют емкости с налепными валиками (Палатки I, Исетское Правобережное I, Шайдурихинское V и др.), а также единично они встречаются в Нижнем Притобье (Байрык ID, ЮАО IX) [Ковалева, Зырянова, 2010, с. 287].

Проблемы интерпретации этих материалов позволили Е.Н. Дубовцевой предположить существование нескольких типов керамики с валиками, относящихся к одной орнаментальной традиции, но имеющих локальные и/или хронологические различия, и выделить три района их локализации — Среднее Зауралье (комплексы позднего неолита, включает Нижнее Приобье. — *Д. Е.*), Северное Зауралье и Кондинскую низменность (комплексы раннего неолита. — *Д. Е.*) и Нижнее Приобье. Сосуды группы III поселения Мергень 6 (рис. 1, 1–16), на наш взгляд, близки по многим параметрам (способы создания валиков, общая морфология, организация декора, высокая доля сосудов, сочетающих разные техники орнаментации, орнаменты, ранне-неолитический возраст) прежде всего комплексам второго локального района. Своеобразие мергенских емкостей проявилось в преобладании профилированных форм и отступающе-прочерченной техники, применении для декорирования значительного количества изделий стержня с раздвоенным рабочим краем (40 %!), использование в качестве примеси в формовочных массах песчаниковой дресвы.

Использование дресвы, по мнению Е.Н. Дубовцевой, редкое явление, что связано, скорее всего, с дефицитом камня. Исследователь отмечает, что ее присутствие в ранней керамике может свидетельствовать о заимствовании этой традиции у населения, где такая примесь была традиционной (Урал), или продвижении этого населения на исследуемые территории [Дубовцева, 2021, с. 140]. Нужно добавить, что на сегодняшний день такой гончарной традиции в неолите Тоболо-Ишимья не зафиксировано.

Значительное применение стержня с раздвоенным рабочим краем сложно пока с чем-то сопоставить. Отметим, что для неолитических комплексов всего Тоболо-Ишимья он не является традиционным (доля фактически не выходит за пределы 5–10 %), но его использование в декоре значительно возрастает в гончарных традициях горно-лесного Зауралья [Зах, 2009, с. 160–161; Ковалева, Зырянова, 2010, с. 237].

Высказанное позволяет предполагать, что практика изготовления сосудов, выделенных в группу III, маркирует связи населения Нижнего Приишимья, территории горно-лесного Зауралья и таежной зоны Западной Сибири в период раннего неолита. Появление емкостей с валиками в бассейне р. Ишим расширяет район присутствия этой традиции и может выступать дополнительным аргументом в пользу правомерности выделения самостоятельного раннеолитического сатыгинского типа керамики, схожего с мергенской группой III. Наличие подобной посуды в бассейне р. Ишим позволяет также выделить четвертый район бытования этой традиции, вдобавок к трем, определенным Е.Н. Дубовцевой.

Группа IV характеризуется «размытостью» характеристик, усредненностью количественных показателей по основным признакам (рис. 6, 1–10). Разными специалистами эти емкости могли быть отнесены и к боборыкинской, и к кошкинской, а в некоторых случаях — и к козловской традиции. Кроме того, по ряду признаков, в ней усматриваются и черты иных комплексов, например басьяновских: сосуды с прогнутыми, «реберчатыми» или плавно отогнутыми шейками, монотонным орнаментом из чередующихся прямых и волнистых линий, выполненных раздвоенным стержнем в отступающе-прочерченной технике (рис. 6, 3, 5–7). В целом группа IV демонстрирует выразительные признаки смешения разных керамических традиций.

Отдельный интерес вызывает присутствие в группе IV сосудов с гребенчатой орнаментацией (рис. 6, 11–15). Данный прием является одним из орнаментальных стилей декорирования емкостей раннего неолита севера Западной Сибири [Дубовцева, 2021, с. 196], характерным, например, для еттовского типа керамики. В таежной зоне исследователи фиксируют смешение этой традиции и традиции изготовления сосудов с отступающе-накольчатым декором, что отразилось в появлении синкретичных емкостей на поселениях обширной территории от Нижнего Приобья до Северного Зауралья [Там же]. В Среднем Зауралье сосуды с гребенчатой орнаментацией встречены в раннеолитических материалах поселения Варга 2 и Кокшаровского холма (восточные склоны Урала). В лесостепном Притоболье схожие комплексы единичны, и их раннеолитическая атрибуция пока не подтверждена датировками. К таковым относятся материалы поселения Охотино (гребенчатые сосуды с кошкинским комплексом. — Д. Е.) и др. [Ковалева, Зырянова, 2008, с. 40–42; Косинская, 2014, с. 35–36]. На сопредельной территории (лесостепь-степь) гребенчатая традиция декорирования сосудов характерна для маханджарской культуры Тургая (Северный Казахстан, включая Петропавловское Приишимье), которую исследователи на сегодняшний день склонны датировать VI–V тыс. до н.э. Связи этого населения с жителями бассейнов Исети, Тобола и Ишима отмечены. Более того, высказаны предположения о возможном участии маханджарского, кошкинского (и/или козловского) компонента в формировании басьяновской традиции [Шевнина, 2018; Яковлева, 2019; Шорин, Шорина, 2020]. Однако актуальные датировки пока не позволяют предполагать в полной мере синхронность существования этой южной традиции и поселения на озере Мерген, несмотря на единичное присутствие схожих форм керамики и установленную «сырьевую связь» с Казахским мелкосопочником в каменной индустрии.

Таким образом, вопрос появления гребенчатого компонента в материалах поселения Мерген 6 пока открыт. Гребенчатый орнамент на мергенских сосудах повторяет принципы декорирования, характерные для емкостей всех остальных групп, то же относится к их формам. На сегодняшний день бытование в раннем неолите (ранний неолит 1 по Л.Л. Косинской [2014]) носителей гребенчатой орнаментальной традиции документировано для территории таежной зоны Западной Сибири, а также предположительно восточных склонов Урала, и пока это «лесное» направление появления гребенчатого декора в лесостепных комплексах наиболее вероятно.

Подводя итог анализа всей коллекции неолитических сосудов поселения Мерген 6, необходимо вернуться к методике и еще раз отметить, что разделение на «чистые» и «смешанные» группы условно и является инструментом для понимания социокультурных процессов внутри раннеолитического мергенского общества. Синкретичная группа IV является неотъемлемой частью первых трех и демонстрирует процесс смешения нескольких гончарных традиций. На высшем иерархическом уровне это культуры/типы керамики, с одной стороны, с плоскодонными

Керамика эпохи неолита поселения Мергень 6 в Нижнем Приишимье (III и IV группы)...

профилированными и баночными емкостями, орнаментированными преимущественно в прочерченной и накольчатой технике, и значительной долей сложных геометрических фигур в декоре, с валиками на внешней поверхности, а с другой стороны — с округлодонными баночными сосудами, напльвами на внутренней поверхности, отступающе-прочерченной техникой декора, древовидными узорами, фигурными напльвами и минимумом сложных геометрических узоров. Стоит добавить, что в коллекции присутствует 168 донышек, из которых 77 % — плоские (доминируют донышки с напльвами), а 23 % — округлые.

Признаки смешения разных традиций в мергенском комплексе усматриваются на разных уровнях. На морфологическом это колебания в формообразовании сосудов (разнообразие форм венчиков, шеек, донышек — плоские: с напльвом и без, с поддоном (по классификации В.Т. Ковалевой и С.Ю. Зыряновой), округлые (сферические и уплощенные), наличии нетипичных элементов (ребро на внутренней стороне тулова — около 10 сосудов во всей коллекции) и нестандартных сочетаний (например, валиков на внешней стороне и напльвов на внутренней). На технологическом уровне декорирования это разнообразие инструментов (6 вариантов), колебания ширины рабочих частей (негативы от 2 до 4–5 мм), сочетания орнаментов (при том что инструмент считается довольно устойчивым культурным признаком), многочисленные сочетания техник нанесения декора на один сосуд (от 25–30 % в I–II группах до 50–65 % в III и IV). На стилистическом уровне в группах отмечается, с одной стороны, единство на уровне элемента и мотива, но с другой — чрезвычайная вариативность на композиционном уровне (всего выделено около 300 вариантов!). Доля повторяющихся (даже с учетом колебаний в числе элементов) не превышает 40 % в целом и 12–20 % в группах. Кроме того, выявлены случаи нанесения одного элемента поверх другого, «перетекания» одного непрерывного элемента в другой (прямой линии в волнистую), смещение дискретного принципа нанесения элемента в непрерывный (волнистой линии из наколов в волнистую линию в отступающе-прочерченной технике). Смешение прослеживается и на уровне технологии изготовления емкостей, одним из признаков чего является добавка в виде дресвы в формовочных массах, что не характерно для гончарства лесостепной зоны Зауралья и Западной Сибири в этот период.

Заключение

Таким образом, материалы поселения Мергень 6 демонстрируют сосуществование и смешение носителей разных культурных традиций. Местной, на период существования поселка, по всей видимости, является ранняя боборыкинская группа населения (с учетом наличия на озере Мергень еще трех поселений с этой посудой более раннего возраста (материалы готовятся к публикации. — Д.Е.), а кошкинская — пришлой (поселений только с этой посудой в Нижнем Приишимье не выявлено). Кроме того, статус «пришлых» имеют и валиковая, и, скорее всего, гребенчатая традиции.

Определены векторы основных культурных связей — западный, юго-западный и, вероятно, северо-западный. Это подтверждается и установленными ранее сырьевыми привязками (Казахский мелкосопочник, Южный Урал, низовья р. Иртыш), и комплексностью хозяйственной стратегии жителей поселка, ориентированной как на степные/лесостепные ресурсы, так и на лесные/таежные [Зах, Скочина, 2010, с. 10; Еньшин, Скочина, 2018].

Допускается восточное направление контактов населения Приишимья. Керамические комплексы плоскодонного неолита открыты на нескольких памятниках Барабинской лесостепи: Автодром 1 и 2/2, Старый Московский Тракт-5, Венгерovo-2, Тартас-1, Усть-Тартас-1 [Юракова, 2017; Молодин и др., 2020]. По материалам последних трех получена представительная серия дат, которая укладывается в VII тыс. до н.э. (с широким диапазоном в пределах VIII–VI тыс. до н.э.). Исследователями предложено рассматривать эти комплексы в рамках барабинской неолитической культуры [Молодин и др., 2020]. Однако опубликованных в настоящее время данных по сосудам недостаточно для сопоставления керамических комплексов Приишимья и Барабы. Наиболее информативная характеристика плоскодонных емкостей представлена А.Ю. Юраковой по материалам поселений Автодром-1 и 2/2, Старый Московский Тракт-5. Вместе с тем керамические комплексы этих памятников довольно малочисленны и фрагментированы, в связи с чем сравнение возможно лишь в общих чертах. Кроме того, они датированы последней четвертью VI — серединой V тыс. до н.э. [2017, с. 92], что не соответствует времени существования поселения Мергень 6. Различны и домостроительные традиции приишимских и барабинских поселений. Вместе с тем одной из отличительных черт неолитической посуды этих памятников является наличие в венчиках каналов от сгоревшего шнура. В неолитической коллекции Мер-

гень 6 выявлено два сосуда (в группе I) с такой особенностью. Таким образом, вопрос восточных связей жителей поселка на побережье озера Мергень в раннем неолите остается открытым.

Поселение Мергень 6 расположено на пересечении ландшафтных, географических зон — леса и степи, Зауралья и Западной Сибири. Размеры, структура, достаточно сложная архитектура жилых строений, насыщенность маркерами сакрализации поселенческого пространства [Еньшин и др., 2012; Еньшин, 2014; Еньшин, Скочина, 2014] позволяют предполагать и некий особый статус поселения — межкультурный, хозяйственный, религиозный (?) центр.

Финансирование. Исследование выполнено по госзаданию, проект № 121041600045-8.

СПИСОК ЛИТЕРАТУРЫ

Волкова Е.В. Орнаментальные традиции фатьяновских гончаров: (Опыт выделения субстратных и приспособительных традиций) // Древнее гончарство: Итоги и перспективы изучения. М.: Изд-во ИА РАН, 2010. С. 88–106.

Еньшин Д.Н. Неолитические жилища поселений озера Мергень // Вестник археологии, антропологии и этнографии. 2014. № 1 (24). С. 14–23.

Еньшин Д.Н. К вопросу о хронологических позициях боборыкинских и кошкинских комплексов в Нижнем Приишимье (по материалам поселения Мергень-6) // Вестник НГУ. Сер. История, филология. 2020. Т. 19. № 7: Археология и этнография. С. 203–215. <https://doi.org/10.25205/1818-7919-2020-19-7-203-215>

Еньшин Д.Н. Неолитический керамический комплекс поселения Мергень 6 в Нижнем Приишимье (группы I и II): Характеристика и интерпретация // Вестник археологии, антропологии и этнографии. 2021. № 3 (54). С. 5–19. <https://doi.org/10.20874/2071-0437-2021-54-3-1>

Еньшин Д.Н., Скочина С.Н. Адаптационные ресурсы неолитического населения озера Мергень: (Домостроительный аспект) // Вестник археологии, антропологии и этнографии. 2014. № 2 (25). С. 4–14.

Еньшин Д.Н., Скочина С.Н. Промыслово-хозяйственная деятельность ранненеолитического населения оз. Мергень как стратегия адаптации к окружающей среде (по материалам поселения Мергень 6) // Вестник археологии, антропологии и этнографии. 2018. № 3 (42). С. 5–18. <https://doi.org/10.20874/2071-0437-2018-42-3-005-018>

Еньшин Д.Н., Скочина С.Н., Зах В.А. К вопросу о поселенческой обрядности в неолите Нижнего Приишмья (по материалам поселения Мергень 6) // Вестник археологии, антропологии и этнографии. 2012. № 4 (19). С. 43–52.

Зах В.А. Хроностратиграфия неолита и раннего металла лесного Тоболо-Ишимья. Новосибирск: Наука, 2009. 320 с.

Зах В.А., Скочина С.Н. Каменное сырье комплексов Тоболо-Ишимья // Вестник археологии, антропологии и этнографии. 2010. № 2 (13). С. 4–11.

Клементьева Т.Ю., Погодин А.А. Стратификация керамических комплексов неолита реки Конды // Вестник НГУ. Сер. История, филология. 2020. Т. 19. № 7: Археология и этнография. С. 116–128. <https://doi.org/10.25205/1818-7919-2020-19-7-216-228>

Ковалева В.Т., Зырянова С.Ю. Историография и обзор основных памятников кошкинской культуры Среднего Зауралья // Вопросы археологии Урала. Екатеринбург; Сургут: Магеллан, 2008. Вып. 25. С. 73–113.

Ковалева В.Т., Зырянова С.Ю. Неолит Среднего Зауралья: Боборыкинская культура. Екатеринбург: Учебная книга, 2010. 308 с.

Косинская Л.Л. Ранняя гребенчатая керамика в неолите Зауралья // УИВ. 2014. № 2 (43). С. 30–40.

Молодин В.И., Мыльникова Л.Н., Нестерова М.С., Кобелева Л.С., Ненахов Д.А. Барабинская культура раннего неолита // Вестник НГУ. Сер. История, филология. 2020. Т. 19. № 7: Археология и этнография. С. 69–93. <https://doi.org/10.25205/1818-7919-2020-19-7-69-93>

Цетлин Ю.Б. Предметная изобразительная деятельность древнего человека: Ее природа и содержание // РА. 2004. №2. С. 87–95.

Цетлин Ю.Б. Керамика: Понятия и термины историко-культурного подхода. М.: ИА РАН, 2017. 346 с.

Чауркина Н.М., Дубовицева Е.Н. Керамика сатыгинского типа поселения Нижнее озеро III // Вестник археологии, антропологии и этнографии. 2016. № 1 (32). С. 19–31. <https://doi.org/10.20874/2071-0437-2016-32-1-019-031>

Шевнина И.В. Керамический комплекс маханджарской культуры в системе неолитических древностей Евразийских степей // Вестник ЮУрГУ. Сер. Социально-гуманитарные науки. 2018. Т. 18. № 4. С. 63–74. <https://doi.org/10.14529/ssh180409>

Шорин А.Ф. Плоскодонная посуда эпохи неолита Зауралья и Западной Сибири: История формирования основных концепций ее изучения // Вестник НГУ. Сер. История, филология. 2020. Т. 19. № 7: Археология и этнография. С. 125–138. <https://doi.org/10.25205/1818-7919-2020-19-7-125-138>

Шорин А.Ф., Шорина А.А. Миграции в неолите Зауралья в свете радиоуглеродной хронологии // Stratum plus. 2020. № 2. С. 31–56.

Яковлева Е.С. Следы маханджарской культуры в лесостепном Притоболье // Самар. науч. вестник. 2019. Т. 8. № 3 (28). С. 158–166. <https://doi.org/10.24411/2309-4370-2019-13208>

Керамика эпохи неолита поселения Мерген 6 в Нижнем Приишимье (III и IV группы)...

Reimer P.J., Bard E., Bayliss A., Beck J.W., Blackwell P.G., Bronk Ramsey C., Grootes P.M., Guilderson T.P., Hafliðason H., Hajdas I., Hatt'e C., Heaton T.J., Hoffmann D.L., Hogg A.G., Hughen K.A., Kaiser K.F., Kromer B., Manning S.W., Niu M., Reimer R.W., Richards D.A., Scott E.M., Southon J.R., Staff R.A., Turney C.S.M., & van der Plicht J. *IntCal13 and Marine13 Radiocarbon Age Calibration Curves 0-50,000 Years cal BP // Radiocarbon*. 2013. 55 (4). 1869–1887.

ИСТОЧНИКИ

Дубовцева Е.Н. Традиции керамического производства в неолите Севера Западной Сибири: Дис. ... канд. ист. наук. Екатеринбург, 2021.

Юракова А.Ю. Неолит Барабинской лесостепи и южно-таежного Прииртышья: Дис. ... канд. ист. наук. Кемерово, 2017.

Enshin D.N.

Tyumen Scientific Centre of Siberian Branch RAS
Malygina st., 86, Tyumen, 625026, Russian Federation
E-mail: Dimetrius666_72@mail.ru

Neolithic pottery from the settlement of Mergen 6 in the Lower Ishim (groups III and IV): characteristics and interpretation

In this paper, a ceramic complex (groups III and IV) of the early Neolithic settlement of Mergen 6 (Lower Ishim River region, Western Siberia, 7th millennium BC) is examined. The aim of the work is to analyze the materials through the prism of contacts, connections and mixing of different cultural traditions in the early Neolithic period of the Trans-Urals and Western Siberia. The research is based on the elements of the historical-cultural and formal-classification approaches. The source base comprises 284 vessels. As the result of the analysis carried out in several stages (morphology of the vessels, tools and techniques for applying ornamentation, structural components of the decor, the nature of the systematic organization of the ornamental components, and relationship between the image components and structure of the vessel's shape), it was found that the products of group III correspond to the tradition of making vessels with relief bands of the taiga zone of Western Siberia and the Urals (Satyginsky, Mulymyinsky types, etc.), whereas those of group IV demonstrate a mixture of all pottery traditions identified within the complex. On this basis, the main directions of the sociocultural ties of the ancient population of the Lower Ishim region in the early Neolithic period have been determined — western (the Middle and Southern Trans-Urals), north-western (the taiga zone of Western Siberia and the southern Northern Trans-Urals), and, probably, southern (the steppes of modern Northern Kazakhstan). One of the most important factors of the variability of the early Neolithic pottery has been identified — the interaction and mixing of different communities. All this allows speaking about the settlement of Mergen 6 as a center (cultural, economic, sacred (?)) at the intersection of landscape and geographical zones (steppe — forest, Trans-Urals — Western Siberia) and ways of dispersal of various groups of the ancient population.

Keywords: Early Neolithic, Trans-Urals, Western Siberia, Lower Ishim River Region, Mergen 6, ceramic complex, vessels with relief bands, mixed cultural traditions.

Funding. The research was carried out on the basis of the state assignment, the project No. 121041600045-8.

REFERENCES

Chairkina, N.M., Dubovtseva, E.N. (2016). Ceramics Satygino type of the settlement Nizhnee Ozero III. *Vestnik arheologii, antropologii i etnografii*, 32(1), 19–31. (Rus.). <https://doi.org/10.20874/2071-0437-2016-32-1-019-031>

Enshin, D.N. (2014). Neolithic dwellings of the settlements of Lake Mergen. *Vestnik arheologii, antropologii i etnografii*, 24(1), 14–23. (Rus.).

Enshin, D.N. (2020). The Chronological positions of the Boborykino and Koshkino complexes in the Lower Ishim River Region (based on materials of the Mergen-6 settlement). *Vestnik Novosibirskogo gosudarstvennogo universiteta. Seriya Istoriya, filologiya*, 19(7), 203–215. (Rus.). <https://doi.org/10.25205/1818-7919-2020-19-7-203-215>

Enshin, D.N. (2021). Neolithic ceramic complex of the settlement of Mergen 6 in the Lower Ishim (groups I and II): characteristics and interpretation. *Vestnik arheologii, antropologii i etnografii*, 54(3), 5–19. (Rus.). <https://doi.org/10.20874/2071-0437-2021-54-3-1>

Enshin, D.N., Skochina, S.N. (2014). Adaptation resources of the Neolithic population of Lake Mergen: (House-building aspect). *Vestnik arheologii, antropologii i etnografii*, 25(2), 4–14. (Rus.).

Enshin, D.N., Skochina, S.N. (2018). Economic activity of the early Neolithic population having resided around lake Mergen as a strategy of adaptation to the environment (based on the materials of the Mergen 6 settlement). *Vestnik arheologii, antropologii i etnografii*, 42(3), 5–18. (Rus.). <https://doi.org/10.20874/2071-0437-2018-42-3-005-018>

Enshin, D.N., Skochina, S.N., Zakh, V.A. (2012). On the Issue of settlement ritualism in the Neolithic of the Lower Ishim (based on the materials of the Mergen 6 settlement). *Vestnik arheologii, antropologii i etnografii*, 19(4), 43–52. (Rus.).

Klement'eva T.Iu., Pogodin A.A. (2020). Stratification of Neolithic Ceramic Complexes in the Konda River Basin. *Vestnik Novosibirskogo gosudarstvennogo universiteta. Seriya Istorii, filologiya*, 19(7), 116–128. (Rus.). <https://doi.org/10.25205/1818-7919-2020-19-7-216-228>

Kosinskaya, L.L. (2014). Early comb ceramics in the Neolithic of the Trans-Urals. *Ural'skii istoricheskii vestnik*, 43(2), 30–40. (Rus.).

Kovaleva, V.T., Zyryanova, S.Yu. (2008). Historiography and an overview of the main sites of the Koshkino culture in the Middle Urals. *Voprosy arkheologii Urala*, (25), 73–113. (Rus.).

Kovaleva, V.T., Zyryanova, S.Yu. (2010). *The Neolithic Period of the Middle Urals: Boborykino culture*. Ekaterinburg: Uchebnaia kniga. (Rus.).

Molodin V.I., Myl'nikova L.N., Nesterova M.S., Kobeleva L.S., Nenakhov D.A. (2020). Baraba Culture of Early Neolithic Period. *Vestnik Novosibirskogo gosudarstvennogo universiteta. Seriya Istorii, filologiya*, 19(7), 69–93. (Rus.). <https://doi.org/10.25205/1818-7919-2020-19-7-69-93>

Reimer, P.J., Bard, E., Bayliss, A., Beck, J.W., Blackwell, P.G., Bronk Ramsey, C., Grootes, P.M., Guilderson, T.P., Hafliadason, H., Hajdas, I., Hatt'e, C., Heaton, T.J., Hoffmann, D.L., Hogg, A.G., Hughen, K.A., Kaiser, K.F., Kromer, B., Manning, S.W., Niu, M., Reimer, R.W., Richards, D.A., Scott, E.M., Southon, J.R., Staff, R.A., Turney, C.S.M., & van der Plicht, J. (2013). IntCal13 and Marine13 Radiocarbon Age Calibration Curves 0–50,000 Years cal BP. *Radiocarbon*, 55(4), 1869–1887.

Shevnina, I.V. (2018). Ceramic complex of the Makhandzhar culture in the system of Neolithic antiquities of the Eurasian steppes. *Vestnik Iuzhno-Ural'skogo gosudarstvennogo universiteta. Seriya Sotsial'no-gumanitarnye nauki*, 18(4), 63–74. (Rus.). <https://doi.org/10.14529/ssh180409>

Shorin, A.F. (2020). Flat-Bottomed Ceramics of the Neolithic in the Trans-Urals and Western Siberia: The History of the Formation of the Basic Concepts of Its Study. *Vestnik Novosibirskogo gosudarstvennogo universiteta. Seriya Istorii, filologiya*, 19(7), 125–138. (Rus.). <https://doi.org/10.25205/1818-7919-2020-19-7-125-138>

Shorin, A.F., Shorina, A.A. (2020). Neolithic Trans-Ural Migrations in the Light of Radiocarbon Chronology. *Stratum plus*, (2), 31–56. (Rus.).

Tsetlin, Iu.B. (2004). Object pictorial activity of ancient man: its nature and content. *Rossiyskaya arkheologiya*, (2), 87–95. (Rus.).

Tsetlin, Iu.B. (2017). *Ceramics: Concepts and Definitions of the Historical-and-Cultural Approach*. Moscow: Institut arkheologii Rossiiskoi akademii nauk. (Rus.).

Volkova, E.V. (2004). Ornamental traditions of Fatyanovo potters: (Experience of identification of substrate and adaptive traditions). In: *Drevnee goncharstvo: itogi i perspektivy izucheniia*. Moscow: Institut arkheologii RAN, 88–106. (Rus.).

Yakovleva, E.S. (2019). Traces of Mahanjar culture in the forest-steppe Tobol region. *Samarskii nauchnyi vestnik*, 28(3), 158–166. (Rus.). <https://doi.org/10.24411/2309-4370-2019-13208>

Zakh, V.A. (2009). *Chronostratigraphy of the Neolithic and Early Metal of the forest Tobol-Ishim basin*. Novosibirsk: Nauka. (Rus.).

Zakh, V.A., Skochina, S.N. (2010). Stone raw materials from complexes of Tobol and Ishim basin. *Vestnik arheologii, antropologii i etnografii*, 13(2), 4–11. (Rus.).

Еньшин Д.Н., <https://orcid.org/0000-0001-6970-2359>



This work is licensed under a [Creative Commons Attribution 4.0 License](https://creativecommons.org/licenses/by/4.0/).

Accepted: 03.03.2022

Article is published: 15.06.2022