

ФЕДЕРАЛЬНОЕ ГОСУДАРСТВЕННОЕ БЮДЖЕТНОЕ УЧРЕЖДЕНИЕ НАУКИ
ФЕДЕРАЛЬНЫЙ ИССЛЕДОВАТЕЛЬСКИЙ ЦЕНТР
ТЮМЕНСКИЙ НАУЧНЫЙ ЦЕНТР
СИБИРСКОГО ОТДЕЛЕНИЯ
РОССИЙСКОЙ АКАДЕМИИ НАУК

ВЕСТНИК АРХЕОЛОГИИ, АНТРОПОЛОГИИ И ЭТНОГРАФИИ

Сетевое издание

**№ 3 (54)
2021**

ISSN 2071-0437 (online)

Выходит 4 раза в год

Главный редактор:

Багашев А.Н., д.и.н., ТюмНЦ СО РАН

Редакционный совет:

Молодин В.И. (председатель), акад. РАН, д.и.н., Ин-т археологии и этнографии СО РАН;
Бужилова А.П., акад. РАН, д.и.н., НИИ и музей антропологии МГУ им М.В. Ломоносова;
Головнев А.В., чл.-кор. РАН, д.и.н., Музей антропологии и этнографии им. Петра Великого РАН (Кунсткамера);
Бороффка Н., PhD, Германский археологический ин-т, Берлин (Германия);
Васильев С.В., д.и.н., Ин-т этнологии и антропологии РАН; Лахельма А., PhD, ун-т Хельсинки (Финляндия);
Рындина О.М., д.и.н., Томский госуниверситет; Томилов Н.А., д.и.н., Омский госуниверситет;
Хлахула И., Dr. hab., университет им. Адама Мицкевича в Познани (Польша);
Хэнкс Б., PhD, ун-т Питтсбурга (США); Чиндина Л.А., д.и.н., Томский госуниверситет;
Чистов Ю.К., д.и.н., Музей антропологии и этнографии им. Петра Великого РАН (Кунсткамера)

Редакционная коллегия:

Агапов М.Г., д.и.н., ТюмНЦ СО РАН; Аношко О.М., к.и.н., ТюмНЦ СО РАН;
Валь Й., PhD, Общ-во охраны памятников Штутгарта (Германия);
Дегтярева А.Д., к.и.н., ТюмНЦ СО РАН; Зах В.А., д.и.н., ТюмНЦ СО РАН;
Зими́на О.Ю. (зам. главного редактора), к.и.н., ТюмНЦ СО РАН; Ключева В.П., к.и.н., ТюмНЦ СО РАН;
Крийска А., PhD, ун-т Тарту (Эстония); Крубези Э., PhD, ун-т Тулузы, проф. (Франция);
Кузьминых С.В., к.и.н., Ин-т археологии РАН; Лискевич Н.А. (ответ. секретарь), к.и.н., ТюмНЦ СО РАН;
Печенкина К., PhD, ун-т Нью-Йорка (США); Пинхаси Р., PhD, ун-т Дублина (Ирландия);
Пошехонова О.Е., ТюмНЦ СО РАН; Рябогина Н.Е., к.г.-м.н., ТюмНЦ СО РАН;
Ткачев А.А., д.и.н., ТюмНЦ СО РАН

Утвержден к печати Ученым советом ФИЦ Тюменского научного центра СО РАН

Сетевое издание «Вестник археологии, антропологии и этнографии»
зарегистрировано Федеральной службой по надзору в сфере связи, информационных технологий
и массовых коммуникаций (Роскомнадзор)
Свидетельство Эл № ФС77-71754 от 8 декабря 2017 г.

Адрес: 625026, Тюмень, ул. Малыгина, д. 86, телефон: (345-2) 406-360, e-mail: vestnik.ipos@inbox.ru

Адрес страницы сайта: <http://www.ipdn.ru>

© ФИЦ ТюмНЦ СО РАН, 2021

**FEDERAL STATE INSTITUTION
FEDERAL RESEARCH CENTRE
TYUMEN SCIENTIFIC CENTRE
OF SIBERIAN BRANCH
OF THE RUSSIAN ACADEMY OF SCIENCES**

VESTNIK ARHEOLOGII, ANTROPOLOGII I ETNOGRAFII

ONLINE MEDIA

**№ 3 (54)
2021**

ISSN 2071-0437 (online)

There are 4 numbers a year

Editor-in-Chief

Bagashev A.N., Doctor of History, Tyumen Scientific Centre SB RAS

Editorial board members:

Molodin V.I. (chairman), member of the Russian Academy of Sciences, Doctor of History,
Institute of Archaeology and Ethnography SB RAS
Buzhilova A.P., member of the Russian Academy of Sciences, Doctor of History,
Institute and Museum Anthropology University of Moscow
Golovnev A.V., corresponding member of the RAS, Doctor of History,
Museum of Anthropology and Ethnography RAS Kunstkamera
Boroffka N., PhD, Professor, Deutsches Archäologisches Institut, Germany
Chindina L.A., Doctor of History, Professor, University of Tomsk
Chistov Yu.K., Doctor of History, Museum of Anthropology and Ethnography RAS Kunstkamera
Chlachula J., Doctor hab., Professor, University of a name Adam Mickiewicz in Poznan (Poland)
Hanks B., PhD, Professor, University of Pittsburgh, USA
Lahelma A., PhD, Professor, University of Helsinki, Finland
Ryndina O.M., Doctor of History, Professor, University of Tomsk
Tomilov N.A., Doctor of History, Professor, University of Omsk
Vasilyev S.V., Doctor of History, Institute of Ethnology and Anthropology RAS

Editorial staff:

Agapov M.G., Doctor of History, Tyumen Scientific Centre SB RAS
Anoshko O.M., Candidate of History, Tyumen Scientific Centre SB RAS
Crubezy E., PhD, Professor, University of Toulouse, France
Degtyareva A.D., Candidate of History, Tyumen Scientific Centre SB RAS
Kluyeva V.P., Candidate of History, Tyumen Scientific Centre SB RAS
Kriiska A., PhD, Professor, University of Tartu, Estonia
Kuzminykh S.V., Candidate of History, Institute of Archaeology RAS
Liskevich N.A. (senior secretary), Candidate of History, Tyumen Scientific Centre SB RAS
Pechenkina K., PhD, Professor, City University of New York, USA
Pinhasi R. PhD, Professor, University College Dublin, Ireland
Poshekhonova O.E., Tyumen Scientific Centre SB RAS
Ryabogina N.Ye., Candidate of Geology, Tyumen Scientific Centre SB RAS
Tkachev A.A., Doctor of History, Tyumen Scientific Centre SB RAS
Wahl J., PhD, Regierungspräsidium Stuttgart Landesamt für Denkmalpflege, Germany
Zakh V.A., Doctor of History, Tyumen Scientific Centre SB RAS
Zimina O.Yu. (sub-editor-in-chief), Candidate of History, Tyumen Scientific Centre SB RAS

Address: Malygin St., 86, Tyumen, 625026, Russian Federation; mail: vestnik.ipos@inbox.ru
URL: <http://www.ipdn.ru>

Бравина Р.И.^{a,*}, Соловьева Е.Н.^b, Петров Д.М.^a, Сыроватский В.В.^a

^a Институт гуманитарных исследований и проблем малочисленных народов Севера СО РАН
ул. Петровского, 1, Якутск, 677008

^b Арктический научно-исследовательский центр АН РС(Я)
ул. Курашова, 22, Якутск, 677000

E-mail: bravinari@bk.ru (Бравина Р.И.); lenasolo05@mail.ru (Соловьева Е.Н.);
dmpetrov-92@mail.ru (Петров Д.М.); syrovatskiy123@gmail.com (Сыроватский В.В.)

БЕРЕСТА В ПОГРЕБАЛЬНОМ ОБРЯДЕ ЯКУТОВ: ПО МАТЕРИАЛАМ ПОГРЕБЕНИЯ УЧУГЕЙ ЮРЯХ (XV–XVII ВВ.)

Рассматривается традиция использования бересты в погребальном обряде якутов. В качестве источников использованы археологические, этнографические, фольклорные материалы, в том числе материалы полевых исследований авторов. Приводятся описание и типология погребальных камер из бересты, предпринята попытка проследить их генезис и выявить семантику исходя из сакрального значения бересты в ритуально-мировоззренческой практике якутов.

Ключевые слова: Якутия, позднее средневековье, погребение, береста, берестяные покрывала и подстилки, берестяные чехлы, Предбайкалье, Обь-Иртышье.

Введение

В 2018 г. на левом берегу р. Лены в южной части долины Туймаада был обнаружен костяк человека, погребенного в бересте. Памятник располагался на 10 км Покровского тракта в местности Учугей Юрях и был приурочен к I надпойменной террасе р. Лены (рис.1) [Бравина и др., 2018, с. 461–462]. Место обнаружения погребения относится к землям Хатасского наслега Городского округа «Город Якутск». Согласно историческим преданиям, территория наслега в древности принадлежала хоринским родам, считавшимся у якутов в старину «иноплеменниками». Хоролоры в течение длительного времени вполне уживались со своими соседями, кангаласскими якутами, пока во времена междоусобных войн во второй половине XVI в. воинственный предводитель кангалассцев Тыгын Дархан полностью не истребил их и не завладел хоринскими землями [Ксенофонов, 1977, с. 58–60, 68, 81, 85], которые с тех пор стали именоваться не иначе как Хангалас Хорото (букв. Кангаласский Хор).

Именно хоролоры, по легендам, в отличие от якутских родов хоронили своих умерших в берестяных чехлах без гроба. О случайных находках подобных захоронений существует информация разной степени полноты и достоверности, в основном фольклорного и этнографического характера. Вместе с тем, по данным археологических раскопок якутских погребений позднего средневековья, береста использовалась в погребальном обряде якутов достаточно широко и разнообразно, как в практической, так и в ритуальной его сфере [Бравина, Попов, 2008, с. 68–70, рис. 36, 37]. Целью настоящей работы являются введение в научный оборот результатов исследования погребения в бересте Учугей Юрях и анализ традиции погребений в бересте у якутов XV–XIX вв. по археологическим, этнографическим и фольклорным данным. Для этого необходимо провести системный анализ таких памятников, проследить их генезис и выявить семантику. В работе применялись сравнительно-исторический метод, способствующий выявлению общих черт в погребальном обряде археологических и этнических культур сопредельных территорий, метод культурно-исторической реконструкции, а также естественнонаучные методы для датировки памятника и анализа материалов.

Материалы

Береста довольно широко встречается в якутских погребениях XV–XIX вв. Можно выделить два основных варианта ее использования. Первый — могильные ямы и внутримогильные конструкции, оформленные прошитыми берестяными полотнищами. Второй — самостоятельные погребальные конструкции из берестяных полотнищ. В первом варианте наиболее распространена драпировка полотнищем бересты внешней (видовой) стороны крышки погребальной камеры

* Corresponding author.

(домовины *тэбизх* и деревянного гроба), при этом нередко дно гроба выстилается также берестой. Иногда встречается перекрытие берестяными полотнищами наружной (верхней) стороны земляной насыпи могильной ямы. В редких случаях отмечается перекрытие ямы по всей площади на различных уровнях ее заполнения. В погребении Леглю Беге (Бетюнский наслег Амгинского улуса) в земляном заполнении могильной ямы на разных уровнях от дневной поверхности зафиксировано три берестяных покрытия: на уровне 20–25; 40 и 115 см [Гоголев, 1958, с. 73]. Берестяные покрытия встречаются и в погребениях с конем [Бравина, Попов, 2008, с. 150, рис. 76].



Рис. 1. Карта территории г. Якутск с местом расположения погребения Учугей Юрях.
Fig. 1. Map of the territory of Yakutsk with the location of the burial of Uchugei Yuryakh.

В качестве подстилок и покрывал в погребениях использовались берестяные покрывки летнего жилища *урасы*. Обработкой бересты, шитьем и украшением берестяных покрывок занимались женщины-мастерицы *туосчут* (от якут. *туос* — береста). Сначала, для прочности, бересту вываривали в воде, затем соскабливали ножом верхний слой, после этого поверхность слегка смазывали сливками или топленным маслом и сшивали тонким волосяным шнуром в полосы, которые «свертывают в рулоны по 4 сажены длины и 1/2 сажены ширины» [Линденау, 1983, с. 25]. Остов юрты покрывали изнутри первым слоем бересты, затем накладывали второй, наружный слой. Береста внутреннего покрова окрашивалась в красновато-коричневатый цвет отваром ольховой коры. Окрашенная таким образом покрывка *урасы* украшалась нашивкой из узких, выкрашенных в черный цвет полосок тонкой расщепленной бересты с прорезными узорами. Черную краску приготавливали из березовых наростов. Наросты эти предварительно прожигали, затем, превратив в мелкий порошок, смешивали с маслом или со сливками. Для шитья пользовались нитками, ссученными из конских волос. Швы выполнялись с особой тщательностью и служили дополнительным украшением, окаймляя с боков черные полосы [Попов, 1949, с. 103–105]. Снаружи береста оставалась белого цвета, что напоминало «сахарные головки» [Линденау, 1983, с. 24]. Берестяные покрывки не снимались, а в тех случаях, когда они рвались и образовывались дыры, накладывались заплатки из бересты, что часто фиксируется в

Береста в погребальном обряде якутов: по материалам погребения Учугей Юрях (XV–XVII вв.)

материалах погребений. Для погребений использовали как светлые — наружные, так и красноватого оттенка — внутренние покрывки урасы [Попов, 1949, рис. 8]. При смерти хозяев весь покров урасы снимался, частично им обертывали домовину и гроб, остальную часть укладывали в могильную яму или же внутрь надмогильного сооружения [Носов, 1954, с. 25].

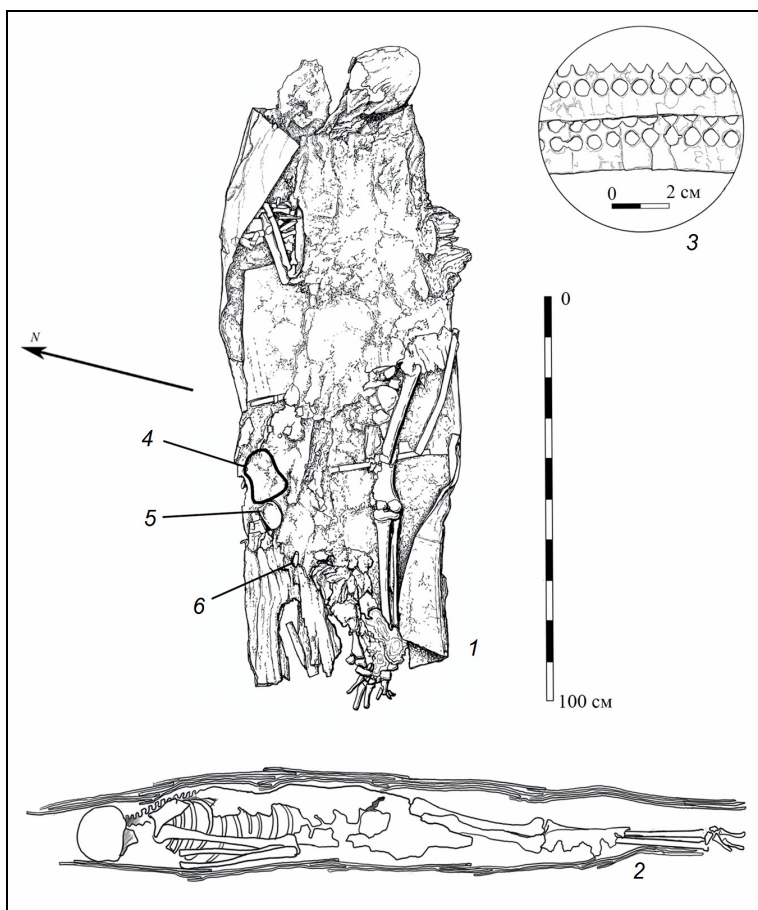


Рис. 2. Погребение Учугей Юрях:

1 — общий вид погребения; 2 — продольный разрез; 3 — декор на бересте; 4 — место расположения поясной сумки; 5 — деревянная ложка; 6 — железная обойма.

Fig. 2. Burial Uchugei Yuryakh:

1 — general view of the burial; 2 — longitudinal section; 3 — decor on birch bark; 4 — location of the waist bag; 5 — wooden spoon; 6 — iron clip.

Ко второму варианту использования бересты в погребениях относятся самостоятельные погребальные конструкции, которые можно условно разделить на 4 типа. Первый из них представляет собой комбинацию из берестяной подстилки и покрывала прямоугольной формы одинаковых размеров. Второй тип можно обозначить как берестяной пакет, боковые стенки которого укреплены деревянными плахами, поставленными на ребро. Третий — прямоугольное берестяное полотнище, в которое заворачивали тело умершего таким образом, что получался футляр или чехол, похожий на цилиндр. Четвертый тип — берестяной чехол, прошитый в виде лодки. Последние два типа известны по рассказам очевидцев, записанным известным краеведом, научным сотрудником Республиканского краеведческого музея им. Ем. Ярославского И.Г. Березкиным [1987].

Внутримогильная конструкция рассматриваемого нами погребения Учугей Юрях относится к первому типу и представлена двумя берестяными полотнами (сверху три слоя, снизу два) (рис. 2, 2). Размеры полотнищ: длина — 162 см, ширина — 55 см. Одно полотнище состоит из 10 листов. Размеры листов от 28×32 см до 32×46 см. Листы уложены волокнами продольно. Зафиксировано использование игл диаметром 0,1 см. Для шивания полотнищ применяли волосяную нить толщиной 0,1 см. При шивании листов использовались два типа швов: косой и прямая строчка. Шаг стежка — от 0,3–0,6 до 0,7–1,4 см. Декор берестяного полотна представлен полосками

бересты с орнаментом из сквозных отверстий (рис. 2, 3), характерных для большинства погребений якутов. На верхнем слое берестяного полотна, на уровне груди справа, обнаружена крупная бусина-одекуй голубого цвета. Покойный лежал на нижнем берестяном полотне ничком, головой ориентирован на северо-восток (рис. 2, 1). Правая рука была слегка согнута и находилась полностью под туловищем, левая согнута в локте под углом 45°, кисть покоилась на уровне головы. Ноги слегка согнуты в коленях. Костяк сохранился плохо, лицевые, тазовые кости истлели. Согласно предварительным антропологическим исследованиям, костяк принадлежит мужчине лет 40, ростом около 170 см. Весь костяк покрыт истлевшими остатками кожаной и меховой одежды. Из-за очень плохой сохранности реконструкция одежды не представляется возможной. На черепе сохранилась часть меховой шапки плохой сохранности с опускающимся вниз и прикрывающим шею сзади назатыльником. В районе шеи сохранилось несколько небольших кусочков ткани крупного плетения, возможно, изнутри шапка была подбита тканью. Под остатками меховой шапки, на шее, были обнаружены два фрагмента тальниковых прутьев.

С внешней стороны правой лопатки обнаружены фрагменты деревянной миски (рис. 3, 5) очень плохой сохранности и расколотая пополам стеклянная бусина черного цвета (рис. 3, 7). Бусина раскололась давно, о чем свидетельствует радужная патина на изломе.

Основная же часть сопроводительного погребального инвентаря располагалась компактно, с внешней стороны левой бедренной кости, ближе к сочленению с большой берцовой костью, что наводит на мысль о наличии в комплекте погребальной одежды покойного поясной сумки, притороченной к поясу и свисающей до уровня чуть выше колена. Наличие поясной сумки подтверждают и расположенные здесь же монолитом бусины голубого и черного цветов и бисер бирюзового цвета, сохранившие свое первоначальное положение и являвшиеся, скорее всего, элементом внешнего декора поясной сумки (рис. 3, 1). К содержимому поясной сумки, вероятно, относятся фрагмент деревянной ложки, две пуговицы и очень мелкие фрагменты растительного материала.

Чуть выше поясной сумки, на уровне середины берцовой кости, был обнаружен неопределимый предмет из железа. Предмет представляет собой железную обойму — сильно окислившийся короткий, высотой 2,4 см полый цилиндр диаметром 2,5 см (рис. 3, 6). В результате длительного воздействия влаги, которая скапливалась на нижнем слое берестяного полотна, произошла почти полная минерализация артефакта, что сделало его атрибуцию невозможной.

Погребальная посуда является традиционным элементом сопроводительного инвентаря якутских погребений. Деревянная ложка в сочетании с деревянной миской в якутских погребениях на землях бывшего Хоринского наслега, в окрестностях г. Якутска, были зафиксированы еще в начале XX в. работами Е.Д. Стрелова [Бравина, Попов, 2008, с. 217]. От деревянной ложки, обнаруженной в погребении Учугей Юрях, сохранился только неглубокий черпак округло-овальной формы (рис. 3, 2). Обе пуговицы правильной круглой формы с плоским основанием, диаметром 2,1 см и 2,5 см соответственно и полукруглым поперечным сечением высотой 0,6 и 0,9 см (рис. 3, 3, 4). Первая пуговица выполнена из дерева, вторая — из бивня мамонта. В центре обеих пуговиц имеется сквозное круглое отверстие диаметром 0,3 и 0,4 см, предназначенное для крепления пуговицы к одежде. В отверстии деревянной пуговицы сохранились остатки вставной металлической проушины, изготовленной из медной расплюсченной проволоки.

Особый интерес представляют обнаруженные при разборе содержимого поясной сумки две группы растительных остатков, видовое определение растений выполнено в Институте биологических проблем криолитозоны СО РАН. Первая группа представляет собой два фрагмента побегов с корой темно-бурого цвета, наложившихся друг на друга, и отслоившиеся от них мелкие кусочки, принадлежавшие с вероятностью 95 % иве грушанколистной (*Salix pyrolifolia*). Вторая группа растительных фрагментов представляет собой два потемневших, очень мелких кусочка грубо расщепленной древесины без коры, связанных тонкими стружками той же древесины, покрытых желтым порошкообразным налетом, а также отломившиеся от них мелкие кусочки. Налет желтого порошка на кусках — по всей вероятности, разложившийся луб. Вторая группа растительных фрагментов также с большой вероятностью является древесным материалом видов из рода Ивы (*Salix* L., сем. Ивовые — Salicaceae). Как известно, в коре ив содержится гликозид салицин, отщепляющий в организме салициловую кислоту, благодаря которой кора обладает жаропонижающим действием. Кроме того, в коре содержатся салигенин (салициловый спирт), хинная кислота, витамин С, дубильные вещества и многое другое.

Известно лекарственное значение ивы, в простонародье называемой тальником. Отвар коры ивы используют как противомаларийное, жаропонижающее, ранозаживляющее,

Береста в погребальном обряде якутов: по материалам погребения Учугей Юрях (XV–XVII вв.)

антисептическое и противовоспалительное средство. Также отвар помогает при воспалении в кишечнике, неврозе, головной боли, болезни печени и селезенки, кровотечении внутренних органов, простуде [Конюхова и др., 2016, с. 130]. В связи с этим вероятна версия, что захороненный человек держал в сумке иву как лечебное сырье.

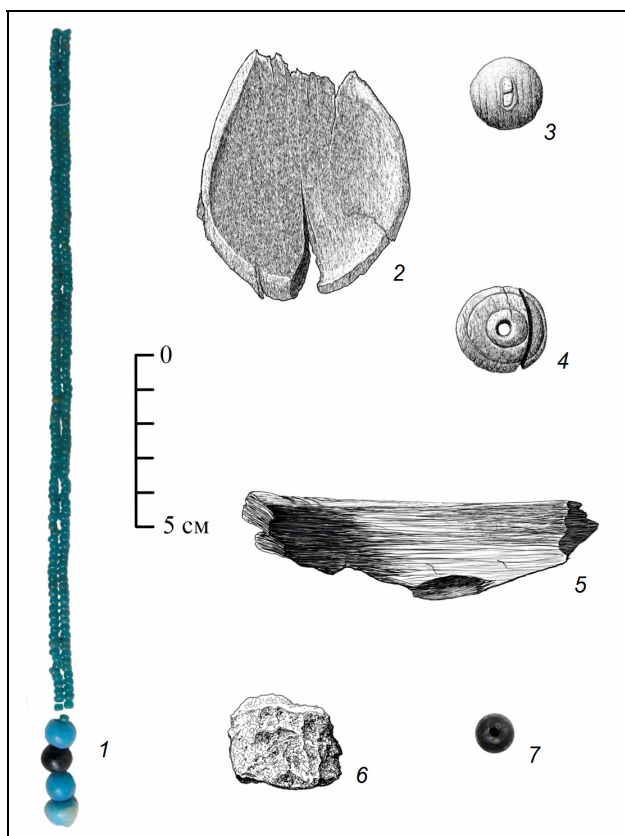


Рис. 3. Сопроводительный инвентарь погребения Учугей Юрях:

1 — элемент бусинного декора; 2 — фрагмент деревянной ложки; 3 — пуговица деревянная; 4 — пуговица из бивня мамонта; 5 — фрагмент деревянной миски; 6 — железная обойма; 7 — бусина.

Fig. 3. Accompanying inventory of the burial Uchugei Yuryakh:

1 — element of bead decoration; 2 — fragment of a wooden spoon; 3 — wooden button; 4 — mammoth tusk button; 5 — fragment of a wooden bowl; 6 — iron clip; 7 — bead.

Отдельно следует сказать о бусинном материале погребения. За исключением крупной голубой бусины-одекуй, обнаруженной на верхнем полотне погребения, и расколотой пополам черной бусины, найденной в области правого плеча погребенного, весь остальной бусинный материал, представленный бирюзовым бисером и крупными бусинами голубого и черного цветов, располагался компактно, слева от бедренной кости и являлся частью внешнего декора поясной сумки. Часть бусин и бисера сохранили изначальное положение: вслед за двумя голубыми бусинами следовала черная, за ней вновь голубая, от которой отходили две двойные низки бирюзового бисера. Установлено, что черный цвет непрозрачной бусины правильной круглой формы получен добавлением в стеклянную массу сульфида железа. Голубые непрозрачные бусины-одекуй окрашены оксидом меди, элементами же красителя для бирюзового бисера выступают соединения меди с концентрацией 1,81 %. Голубые и черные бусины выполнены из калиевого золотистого стекла, для приготовления которого характерно использование золы растений умеренного климата. Стекло для бирюзового бисера сварено на золе растений галофитов аридного климата, что свидетельствует о происхождении бусинного материала погребения из разных производственных центров и отражает их привозной характер¹.

¹ Анализ бусинного материала выполнен в ФГАОУ «Казанский (Приволжский) федеральный университет» по теме «Средневековые стеклянные украшения из археологических памятников Якутии».

В Институте акселераторных анализов в Японии (Institute of Accelerator Analysis Ltd.) методом ускорительной масс-спектрометрии по костям погребенного получена AMS-радиоуглеродная дата 330 ± 20 (IAAA-162744), календарный возраст определяется в рамках 1480–1640 г. н.э. (с вероятностью 95,4 %), т.е. погребение относится к XV–XVII вв.²

Берестяные камеры из подстилки и покрывала встречаются и в раннеякутских погребениях XIV–XVI вв. со скорченным труположением на боку [Бравина, Дьяконов, 2015, с. 29]. В отличие от рассмотренного выше погребения полотнища из бересты в них произвольной (прямоугольной, квадратной и круглой) формы.

Второй тип берестяных камер, в виде пакета с деревянными боковыми продольными вставками из плах — элементами остова урасы, исследован нами летом 2016 г. в долине Эркээни на территории Жерского наслега Хангаласского улуса. Оба погребения являются групповыми. В первом находились костяки мужчины и шести детей в возрасте от 1 года до 15–17 лет, уложенные «валетом». В сопроводительный инвентарь входили глиняный сосуд, характерный для раннеякутской кулун-атахской культуры XIV–XVI вв., сосуды из дерева и бересты, обломки лука, железные и костяные наконечники стрел и пальма *батыйа*. Второе погребение парное, в нем костяки женщины и ребенка 6–7 лет были уложены лицом к лицу на боку с согнутыми ногами. Берестяные полотнища представляют собой соединенные конским волосом и сухожильными нитками прямоугольные пластины. В первом погребении верхнее и нижнее полотнища сложены в 5 слоев. Вероятно, было использовано целое покрытие летнего жилища *ураса*. В рассматриваемых погребениях нижнее полотнище из бересты положено на настил из плах, верхнее полотнище перекрыто продольно уложенными плахами.

Третий тип берестяных камер зафиксирован по свидетельству очевидцев в непосредственной близости от рассмотренных выше погребений, в долине Эркээни. Во время земляных работ при строительстве дамбы на речке Быйангый возле с. Тэхтюр Хангаласского улуса были найдены два мужских костяка, завернутых в берестяные полотна. Примечательно, что, по рассказу одного из рабочих, обнаруживших захоронения, он сначала принял берестяной чехол цилиндрической формы за трубу, выкрашенную в красный цвет [Березкин, 1987, с. 37]. Возле первого погребения находились 5 костяных наконечников стрел и длинный железный предмет, напоминающий однолезвийный длинный меч *кылыс*. Около второго костяка находился железный наконечник копья. Третий случай нахождения подобного погребения зафиксирован в сентябре 1954 г. на пригорке Арангастаах, в 3 км от с. Табага Мегино-Кангаласского улуса. Студенты Якутского пединститута при копке ямы под овощехранилище на глубине 0,5 м нашли костяк мужчины, завернутый в бересту. При костяке имелись пальма *батыйа*, железные и костяные наконечники стрел, обрывки колчана из ровдуги [Там же, с. 38–39].

Погребения, относимые нами к четвертому типу погребений в бересте, были отмечены на местах обрыва берега речки Шестаковки — протоки р. Лены, в местности Багарах возле с. Хатассы, т.е. в непосредственной близости от рассматриваемого нами погребения. На глубине 0,5 м и около 1 м выявились берестяные прошитые чехлы в виде лодки, в которых находились костяки женщин в одежде из ровдуги [Березкин, 1987, с. 38]. Сопроводительный инвентарь рассмотренных выше погребений коррелируется с материальной культурой якутов XVII–XVIII вв.

Таким образом, население Средней Лены активно использовало бересту в погребальной практике, используя разные типы погребальных конструкций, от простых (подстилок и покрытий) до сложных — берестяных чехлов из цельного полотнища (по принципу заворачивания и прошивки). В конструкциях камер двух первых типов использовались готовые пластины с покрытия *урасы*, а отсутствие следов от шва и орнаментов и красноватый цвет полотнищ камер третьего типа, вероятно, свидетельствуют, что они были изготовлены и использованы в период весенне-летних заготовок берестяного сырья. Известно, что якуты бересту заготавливали весной и летом: весной — по окончании ледохода в течение 4 дней и летом, когда листья березы развернутся полностью, — в течение одной недели. При этом изнанка бересты в первом случае бывает красноватого оттенка, а во втором — желтого цвета [Николаев, 2009, с. 265].

Обсуждение

Применение бересты в погребальном обряде имело широкое распространение у средневековых кочевников Юго-Восточной и Западной Сибири. Относительно культурной принадлежности погребений в бересте в Байкальском регионе сложилось несколько мнений: 1) погребения в

² Даты получены по гранту проф. Высшей школы гуманитарных наук Университета Хоккайдо (г. Саппоро, Япония) Кацунори Такаса JSPS KAKENHI (15H01899).

берестяных чехлах относятся к курумчинской культуре [Свинин, 1971]; 2) они являются курумчинскими, но с чертами раннемонгольского влияния [Зайцев, 1989]; 3) захоронения в бересте принадлежат хори — носителям курумчинской культуры и связаны с самодийскими этническими группами [Дашибалов, 2009]; 4) захоронения в берестяных мешках принадлежат первым монгольским переселенцам [Асеев, 1980, с. 142; 2009, с. 196; Павлуцкая, 1990]; 5) погребения в берестяных погребальных конструкциях выделяются в харанцинскую археологическую культуру (конец VIII — XIV в.), носители которой представляются «предками тунгусских племен, обитавших в Восточной Сибири во второй половине II тыс. н.э.» [Харинский, 2001b, с. 85]; 6) захоронения в берестяных чехлах второй четверти II тыс. на территории Предбайкалья принадлежат западносибирским мигрантам [Харинский, 2001a, с. 94–97].

Из рассматриваемых в рамках изложенных выше гипотез наше внимание привлекают захоронения в бересте, исследованные в Предбайкалье (погребения унгинского и сарминского типов). Материалы археологических памятников Ангаро-Ленской области этого времени часто привлекаются в качестве источников по этнокультурогенезу якутов (захоронение вместе с умершим человеком одной или нескольких лошадей; керамические сосуды, орнаментированные пальцевыми защипами; схожие погребальные конструкции и предметный набор инвентаря) [Константинов, 1975; Харинский, 2001a; Николаев, 2004; Бравина, Дьяконов, 2015].

В захоронениях унгинского типа (XIII в.) погребенные ориентированы головой на северо-запад. Исследователи связывают происхождение этой традиции с Томским Приобьем [Матющенко, Старцева, 1970; Росляков, 2005]. Носители сарминского погребального обряда (вторая половина XIV — начало XV в.) сочетали в погребальной практике самодийские и тюркские черты. Захоронения, схожие по погребальному обряду с сарминскими, исследованы на Еловском могильнике (Среднее Приобье) и, согласно В.А. Могильникову, оставлены смешанным тюркско-самодийским населением XI–XII вв. К самодийским чертам погребального обряда исследователь относит берестяные подстилки и круглодонные чашевидные сосуды, а к тюркским — погребение в одной с человеком яме коня [Могильников, 1981]. Захоронения с подобным погребальным обрядом фиксируются в Нарымском Приобье вплоть до XVII в., соотносятся исследователями с предками селькупов [Боброва и др., 2016].

Практика захоронения в бересте встречается и на других памятниках Обь-Иртышья и Приобья, особенно полно она представлена в археологическом комплексе Зеленый Яр, что находится в северной части Западно-Сибирской равнины, в бассейне р. Полуй, правого притока р. Обь. Среди внутримогильных конструкций могильника XIII в. встречаются берестяное покрытие и выстилка из бересты по дну погребальной камеры; берестяной чехол, сшитый в виде лодки и берестяной короб, поверх которых сооружалось устройство перекрытий из деревянных плах по длинной оси могилы [Алексашенко и др., 2005, с. 79, 84, 143, 147 и др.]. Большинство погребений совершены по обряду трупоположения вытянуто на спине и ориентированы по линии СВВ–ЮЗЗ. На лицо умерших накладывалось меховое покрывало [Алексашенко и др., 2005, с. 143, 209–201], что также фиксируется в якутских погребениях позднего средневековья [Бравина, Попов, 2008, с. 97].

Обитатели Зеленого Яра входили в круг предков угро-самодийского населения современного Нижнего Приобья [Алексашенко и др., 2005, с. 180], погребальный обряд которых во многих элементах проявляет сходство с ритуально-погребальной практикой якутов: «очищение» предметов сопроводительного инвентаря (обводили прутьями-ветками), их «порча» (пробивали, прокалывали, надрезали), в одежде покойного делали дырки, лицо закрывали меховым покрывалом, устраивали «проводы» шаманом души покойного, возле могилы забивали оленей/лошадей, их шкуры оставляли у могилы, на шести нанизывали черепа животных, развернув их на север/запад, оставляли там же сломанные нарты/сани и т.д. [Алексашенко и др., 2005, с. 273–286; Бравина, 2005, с. 190–202].

Исследователи отмечают наличие в якутской культуре традиций самодийско-енисейского происхождения [Павлинская, 1992, 1997; Сомоготто, 1995; Бравина, Петров, 2018]. Примечательно, что особенно наглядно эти культурные параллели прослеживаются в универсальных представлениях народов Сибири, связанных с деревом. Погребение усопшего внутри дупла растущего дерева являлось одной из наиболее древних форм захоронения. В этом отношении весьма символически оберегательные названия погребальных камер якутов: гроб — *ийэ мас* («мать-дерево») или *ис мас* («внутреннее дерево»), а внутримогильный сруб-домовина — *ага мас* («отец-дерево») или *мас мас* («наружное дерево») [Бравина, 2005, с. 181]. У обских угров гроб называли — «дерево», «злое дерево» [Семейная обрядность..., 1980, с. 126].

Детей ханты и манси, селькупы и кеты часто хоронили в дуплах деревьев, завертывая в бересту, либо в берестяных коробках, люльках [Семейная обрядность..., 1980, с. 130, 157, 160]. Подобный обычай был зафиксирован участниками Виллюйского отряда Якутской экспедиции АН СССР в 1920-х гг. на р. Виллюй. В 15 км от с. Шея в Сунтарском районе был обнаружен не совсем типичный для Якутии вид воздушного захоронения — труположение в дупле растущего дерева. В стволе дерева, верхушка которого спилена на высоте около 4 м от земли, была выдолблена ниша длиной около метра. «Место спила закрыто толстой доской с двумя отверстиями, при помощи которых она плотно насаживалась на два зубовидных шипа, оставленных на поперечном разрезе ствола, таким образом, крышка прочно держалась,— говорится в протоколе вскрытия. — Ближайшие деревья были вырублены. Древесный ствол описанной лиственницы потерял кору и при небольшом усилии, отделившись от корней, свалился. Из открывшегося дупла мы достали полный скелет ребенка около 5 лет от роду. Здесь же мы нашли кусочки уцелевшего меха, синие бусы от платья и деревянную чашку, каковую якуты обычно кладут покойнику в гроб» [Шрейбер, 1931, с. 178].

Согласно этнографическим материалам, у якутов существовал обычай подвешивать на деревьях послед в берестяном туесе, а также хоронить труп младенца, завернутый в бересту, в ветвях лиственницы. Очевидно, в этом была сокрыта древняя и универсальная идея о порождающих, плодоносных стихиях, в том числе с древними представлениями о дереве — предке. В эпосе якутов дух-хозяйка страны героя Аан Алахчын хотун живет внутри Мирового дерева в виде величавой березы. Она в эпических сюжетах об одиноких героях воспринимается и как мать ребенка, чудесным образом появившегося из Верхнего мира на ветвях священного дерева. Аан Алахчын хотун в некоторых олонхо изображается как шаманка, имевшая вместо бубна узорчатый берестяной сосуд *чабычак*. В погребении Уорай на р. Амга, принадлежащем к раннеякутской кулун-атахской культуре, женщина лежала на круглом берестяном полотне, возможно, представляющем собой дно большого сосуда [Гоголев, 2018, табл. XIV, рис. 7]. Вероятно, здесь берестяной сосуд выступал как символ колыбели из бересты. Известно, что якуты впервые укладывали младенца в колыбель, когда отпадала пуповина. Отпавшую пуповину заворачивали в бересту и хранили. Якуты колыбель называли *бисик* или *ого уйата* («гнездо ребенка»), изготавливали ее как из дерева, так и бересты [Слепцов, 1989, с. 97, 162–163].

В этих материалах прослеживается универсальная идея рождения человека от дерева и возвращения после смерти в породившее его лоно. Яркие примеры родства человека с деревом дают и шаманские материалы [Ксенофонтов, 1992, с. 52, 71, 73]. Ритуальный смысл возвращения человека в дерево, которое каждой осенью, теряя листву, умирает, а весной, покрываясь новой листвой, вновь оживает, вероятно, следует понимать как стремление к возрождению души умершего. Это в погребально-поминальном обряде якутов нагляднее всего проявляется в отношении к берестяному коробу *туктуйэ*, в него запирали души *юер* тех людей, которых особенно любили и жалели [Бравина, 2005, 176, 177]. Часто на его внешней стороне острым предметом наносили своеобразный «портрет» умершего. *Туктуйэ* хранили в почетном углу юрты на матице, и время от времени духа, находившегося внутри, «кормили», окуривая дымом масла и жира. Со временем, когда боль от утраты притуплялась и жизнь входила в обычную колею, особенно с рождением нового члена семьи, *туктуйэ* относили в лес и прятали в дупло дерева.

Якутам издавна известны антисептические свойства бересты. Так, в погребении Атласовское I (XIV–XVI вв.) череп погребенного был полностью обмотан берестяной повязкой. После ее снятия на левой стороне черепа и нижней челюсти обнаружилось множественные преднамеренные повреждения, нанесенные рубящим орудием, без следов заживления. Берестяная повязка состояла из сшитых между собой нешироких полосок очень тонкой бересты и покрывала всю голову [Багашев и др., 2016, с. 82, рис. 2]. О подобных перевязках в якутской лечебной практике в случаях повреждения черепа писал в XVIII в. Я.И. Линдену: «...в этом месте вскрывают кожу, кости соединяют и рану перевязывают, а если она начинает гноиться, то на нее кладут бересту и меняют ее до тех пор, пока рана не заживет» [1983, с. 34].

В традиционном мировоззрении якутов с изначальной «чистой» бересты связана и ее семантическая роль как материала, защищающего от вредного влияния. Подтверждение тому находим в историческом предании, повествующем о предке Мальжегарских якутов Хангаласского улуса Сабыйа-Боотуре (Кэлтээки-Сабыйа), который не носил свое боевое оружие ниже пояса, так как считал нижнюю часть человека нечистой, а клинок оружия завертывал чистой берестой в девять слоев, во избежание проникновения духа неистовства и кровожадности [Ксенофонтов, 1977, с. 111]. Поэтому береста в системе традиционного мировоззрения, связанного с погребальным обрядом,

Береста в погребальном обряде якутов: по материалам погребения Учугей Юрях (XV–XVII вв.)

может нести функцию предохранения живых родственников от покойного и используется, чтобы максимально оградить их от его влияния, сохраняющегося после похорон.

Положение костяка из погребения Учугей Юрях «ничком» и ориентировка головой в обратную от традиционной (западной) сторону, т.е. на восток, указывают на то, что здесь был похоронен «опасный умерший». К разряду таковых относились самоубийцы, умершие неестественной, т.е. «нехорошей», смертью, «черные» шаманы, «нелюди» — отверженные из-за каких-либо проступков в социуме, а также психически и физически неполноценные. В погребения таких умерших не клали предметов сопроводительного инвентаря, особенно предметов вооружения и промысла, что подтверждается скромным набором сопроводительного инвентаря погребения Учугей Юрях [Бравина, 2005, с. 166]. Берестяные полотнища, уложенные снизу и сверху умершего в рассматриваемом нами погребении, по всей видимости, имитируют форму берестяного короба *туктуйэ*. В этом случае мы, вероятно, имеем дело с весьма наглядной иллюстрацией чрезвычайно важной и актуальной для средневековых кочевников Сибири идеи о посмертном очищении души от смертных грехов с целью возрождения для новой достойной жизни.

Заключение

Таким образом, применение бересты в качестве самостоятельной внутримогильной конструкции имело достаточно широкое распространение среди средневековых культур Байкальского региона и Обь-Иртышья и сохраняется вплоть до этнографической современности. Рассматриваемое в статье внутримогильное сооружение из погребения Учугей Юрях представляет собой конструкцию из составных берестяных полотнищ прямоугольной формы одинаковых размеров, уложенных снизу и сверху. Положение костяка «ничком» и нетипичная ориентировка головой на северо-восток, а также отсутствие характерных для сопроводительного инвентаря мужских погребений предметов вооружения и промысла указывают на то, что здесь был похоронен «опасный умерший». Берестяные полотнища, уложенные снизу и сверху умершего, напоминают форму берестяного короба *туктуйэ*, в который запирали душу «опасного» покойника, превратившегося в злого духа *юер*, с надеждой на посмертное очищение.

Берестяные погребальные конструкции якутов, наряду с мировоззренческими представлениями об очищающих и возрождающих свойствах бересты и дерева, в целом могут быть связаны с древним самодийско-енисейским компонентом в их культуре. При этом комплекс общих элементов мог сложиться во время проживания предков якутов в Предбайкалье (захоронения в берестяных чехлах унгинского и сарминского типов) или же благодаря прямым контактам населения Ленского края с тунгусо-самодийскими племенами верхнего течения Нижней Тунгуски, в территорию расселения которых входило и верховье р. Вилюй, откуда традиция погребений в бересте могла попасть на Среднюю Лену.

Благодарности. Авторы считают необходимым выразить благодарность судмедэксперту, к.м.н. Е.Ю. Колбиной за проведенные антропологические исследования, к.б.н., с.н.с. Института биологических проблем криолитозоны СО РАН А.П. Ефимовой за ботанический анализ растительного материала погребения, сотрудникам Казанского федерального университета к.и.н. С.И. Валиулиной и А.А. Трифонову за анализ бусинного материала погребения. Кроме того, мы бесконечно признательны адъюнкт-профессору Высшей школы гуманитарных наук Университета Хоккайдо (г. Саппоро, Япония) Кацунори Такасэ за проведение радиоуглеродного датирования погребения Учугей Юрях.

СПИСОК ЛИТЕРАТУРЫ

Алексащенко Н.А., Брусницина Г.А., Литвиненко М.Н., Косинцев П.А., Перевалова В.Е., Ражев Д.И., Федорова Н.В. Зеленый Яр: Археологический комплекс эпохи средневековья в Северном Приобье. Екатеринбург; Салехард: УрО РАН, 2005. 368 с.

Асеев И.В. Прибайкалье в средние века (по археологическим данным). Новосибирск: Наука, 1980. 152 с.

Асеев И.В. Некоторые аспекты исторических и археологических материалов как свидетельства расселения монгольязычных племен в Байкальском регионе и Монголии в средние века // Вестник НГУ. Сер. История, филология. 2009. Т. 8. Вып. 5: Археология и этнография. С. 189–198.

Багашев А.Н., Ражев Д.И., Зубова А.В., Бравина Р.И., Дьяконов В.М., Степанов А.Д., Кузьмин Я.В., Ходжинс Г.В.Л. Антропологическое исследование раннеякутского Атласовского погребения XIV–XV веков // Археология, этнография и антропология Евразии. 2016. № 44 (2). С. 137–147. <https://doi.org/10.17746/1563-0102.2016.44.2.137-147>

Березкин И.Г. По следам наших предков и современников. Якутск: Кн. изд-во, 1987. 109 с.

Боброва А.И., Рыкун М.П., Тучков А.Г., Чернова И.В. Нарымское Приобье во II тысячелетии н.э. (X–XX вв.). Томск: Изд-во Том. пед. ун-та, 2016. 278 с.

- Бравина Р.И.* Концепция жизни и смерти в культуре этноса: На материале традиций саха. Новосибирск: Наука, 2005. 307 с.
- Бравина Р.И., Дьяконов В.М.* Раннеякутские средневековые погребения XIV–XVII вв.: Совокупность отличительных признаков // Северо-Восточный гуманитарный вестник. 2015. № 3 (12). С. 27–32.
- Бравина Р.И., Петров Д.М.* Племена, «ставшие ветром»: К вопросу об автохтонном субстрате в этнокультурогенезе якутов // Вестник археологии, антропологии и этнографии. 2018. № 2 (41). С. 119–127. <https://doi.org/10.20874/2071-0437-2018-41-2-119-127>
- Бравина Р.И., Попов В.В.* Погребально-поминальная обрядность якутов: Памятники и традиции (XV–XIX вв.). Новосибирск: Наука, 2008. 296 с.
- Бравина Р.И., Дьяконов В.М., Николаев Е.Н., Обутов И.П., Петров Д.М., Соловьева Е.Н., Строгова Е.А., Сыроватский В.В.* Работы Института гуманитарных исследований и проблем малочисленных народов Севера в Якутии и на севере Хабаровского края // АО. 2016. М.: ИА РАН, 2018. С. 460–467.
- Гоголев А.И.* Происхождение народа саха и его традиционной культуры. Якутск: Издательский дом СВФУ, 2018. 256 с.
- Гоголев З.В.* Раскопки якутских могил XVIII века // Труды ЯФ СО АН СССР. Якутск: Якут. кн. изд-во, 1958. Вып. 1. С. 65–75.
- Дашибалов Б.Б.* О самодийском субстрате в средневековых культурах Юго-Восточной Сибири // Сибирский сборник — 1: Погребальный обряд народов Сибири и сопредельных территорий. Кн. 1. СПб.: МАЭ РАН, 2009. С. 187–193.
- Константинов И.В.* Происхождение якутского народа и его культуры // Якутия и ее соседи в древности: (Труды Приленской археологической экспедиции). Якутск: Изд. ЯФ СО АН СССР, 1975. С. 106–173.
- Конюхова О.М., Бахтин М.А., Канарский А.В.* Биологические ресурсы салицина в иве (*Salicaceae*) // Вестник технологического университета. 2016. Т. 19. № 16. С. 130–132.
- Ксенофонтов Г.В.* Шаманизм: Избранные труды: (Публикации 1928–1929 гг.). Якутск: Север — Юг, 1992.
- Ксенофонтов Г.В.* Элзэйада: Материалы по мифологии и легендарной истории якутов. М.: Наука, 1977. 348 с.
- Линденау Я.И.* Описание народов Сибири (первая половина XVIII века): Историко-этнографические материалы о народах Сибири и Северо-Востока. Магадан: Кн. изд-во, 1983. 176 с.
- Матющенко В.И., Старцева Л.М.* Еловский курганный могильник-I эпохи железа // Труды ТГУ. Томск: Изд-во Том. ун-та, 1970. Т. 206. С. 152–174.
- Могильников В.А.* Памятники кочевников Сибири и Средней Азии X–XII вв. // Археология СССР. Степи Евразии в эпоху средневековья. М. Наука, 1981. С. 190–193.
- Николаев В.С.* Погребальные комплексы кочевников юга Средней Сибири в XII–XIV веках: Усть-Талькинская культура. Владивосток; Иркутск: Изд-во ИГ СО РАН, 2004. 306 с.
- Николаев-Сомоготто С.И.* Народ саха. Якутск: Якутский край, 2009. 300 с.
- Носов М.М.* Якутская берестяная ураса. Якутск: Бичик, 1954. 31 с.
- Павлинская Л.Р.* Технологическая традиция и вопросы культурогенеза народов Сибири // Сибирские чтения. К 90-летию А.А. Попова. СПб.: МАЭ РАН, 1992. С. 20–22.
- Попов А.А.* Материалы по истории религии якутов бывшего Вилюйского округа // СМАЭ. М.; Л.: Изд-во АН СССР, 1949. Т. 11. С. 255–323.
- Росляков С.Г.* Курганный могильник Санаторный-1 и вопросы этнокультурной интерпретации памятников развитого средневековья верхнего Приобья // Археология, этнография и антропология Евразии. № 4 (24). 2005. С. 115–125.
- Свинин В. В.* Тырганский могильник // Учен. записки Иркут. обл. музея краеведения. Иркутск, 1971. Вып. 4. Ч. 1. С. 140–144.
- Семейная обрядность народов Сибири: Опыт сравнительного изучения / Отв. ред. И.С. Гурвич. М.: Наука, 1980. 240 с.*
- Слепцов П.А.* Традиционная семья и обрядность у якутов (XIX — нач. XX в.). Якутск: Якут. кн. изд-во, 1989. 158 с.
- Соловьев А.И.* Некоторые аспекты использования бересты в погребальной практике населения Предтаежного Обь-Иртышья // Вестник НГУ. Серия История, филология. 2006. № 3. Т. 5. С. 177–187.
- Сомоготто С.* Происхождение народа Саха. Якутск: Сахаполиграфиздат, 1995. 112 с.
- Харинский А.В.* Предбайкалье в кон. I тыс. до н.э. — сер. II тыс. н.э.: Генезис культур и их периодизация. Иркутск: Изд-во Иркут. гос. тех. ун-та, 2001а. 199 с.
- Харинский А.В.* Приольхонье в средние века: Погребальные комплексы. Иркутск: Изд-во Иркут. гос. тех. ун-та, 2001б. 238 с.
- Шрейбер С.Е.* Медико-санитарное обследование населения Вилюйского и Олекминского округов // Материалы Комиссии по изучению Якутской АССР. Л.: Изд-во АН СССР, 1931. Вып. 9. 272 с.

ИСТОЧНИКИ

- Зайцев М.А.* Ритуальные и погребальные памятники курумчинской культуры в Приольхонье (оз. Байкал): Автореф. дис. ... канд. ист. наук. Кемерово, 1989. 16 с.
- Павлуцкая В.В.* Байкальское Приольхонье в эпоху поздних кочевников (по материалам могильников XI–XIX вв.): Автореф. дис. ... канд. ист. наук. Л., 1990. 16 с.

Bravina R.I.^{a,*}, Solovyova E.N.^b, Petrov D.M.^a, Syrovatskiy V.V.^a

^a Institute for Humanities Research and Indigenous Studies of the North
Petrovsky st., 1, Yakutsk, 677027, Russian Federation

^b Arctic Research Center of the Academy of Sciences of the Republic of Sakha (Yakutia)
Kurashova st., 22, Yakutsk, 677000, Russian Federation

E-mail: bravinari@bk.ru (Bravina R.I.); lenasolo05@mail.ru (Solovyova E.N.);
dmpetrov-92@mail.ru (Petrov D.M.); syrovatskiy123@gmail.com (Syrovatskiy V.V.)

Birch bark in the funeral rite of the Yakuts: a case-study of the Uchugei-Yuryakh burial (15th–17th cc.)

The Uchugei-Yuryakh birch-bark burial, radiocarbon dated to 1480–1640 cal AD, was discovered in the southern part of the Tuymaada valley, located in the basin of the Middle Lena River, one of the largest rivers in North-Eastern Siberia. This region is traditionally regarded as the area where the most important events of the Yakut history were taking place over many centuries, and as the area associated with the formation of the Yakut ethnic culture. The purpose of this article is to introduce into scientific discourse the results of the study of the Uchugei-Yuryakh birch-bark burial and to analyze traditions of the burials using birch bark among the Yakuts in the 15th–19th centuries, according to archaeological, ethnographic, and folklore data. The research objectives are as follows: to determine the level of knowledge of the problem; to identify peculiarities of the grave goods and morphological features of the Uchugei-Yuryakh burial; to identify types of birch-bark burial chambers of the Yakuts on the basis of available data; to trace back their genesis and to determine their semantics, according to the sacred nature of birch bark in the ritual-worldview practice; and to correlate the features of the Yakut burials with archaeological materials from the regions adjacent to Yakutia. Descriptive and historical-comparative methods, as well as scientific methods such as radiocarbon dating of the bones of the deceased, chemical analysis of bead material, botanical analysis of plant material from the burial site were employed in the course of research. A characteristic feature of this burial is the absence of a coffin and the use of birch-bark sheets to form the interior of the grave, which correlates with the legends about the Khoro tribe, who practiced burial in birch-bark sheaths. There are four types of burials identified on the basis of a detailed analysis of the combination of elements of the currently known birch-bark burial structures: 1) in a birch bark sheath consisting of birch-bark sheets placed above and below the buried body; 2) in a birch bark pouch, the sides of which were reinforced by wooden planks set on edge; 3) in a rectangular birch bark sheet, in which the body of the deceased was wrapped to form a case or a cylinder; 4) in a birch-bark sheath sewn in the form of a boat. Analysis of the features of the burial (atypical “face-down” position of the deceased, scanty set of items of the accompanying goods) revealed a special social status of the buried man. The birch-bark sheets laid above and below the deceased in the considered burial, apparently, imitate the shape of the birch-bark basket *tyuktyuye*. This suggests the ideas of purification of the soul of the deceased after their death and its rebirth. Birch bark was used in the funeral rites of the nomadic societies of South-Eastern and Western Siberia in the Middle Ages. It is suggested that the tradition of using birch bark in Yakut burials either corresponds with the Samoyed-Yenisei component, indirectly adopted from the medieval population of the Lake Baikal area, or emerged due to direct contacts with the Tungus-Samoyed tribes of the Lower Tunguska.

Keywords: Yakutia, the late Middle Ages, burial, birch bark, birch bark covers and bedding, birch bark coffins, Cisbaikalia, Ob-Irtysh.

REFERENCES

Aleksashenko, N.A., Brusnitsina, G.A., Litvinenko, M.N., Kosintsev, P.A., Perevalova, V.E., Razhev, D.I., Fedorova, N.V. (2005). *Zeleniy Yar archaeological complex of the Middle Ages in the Northern Ob*. Ekaterinburg; Salekhard: UrO RAN. (Rus.).

Aseev, I.V. (1980). *Baikal region in the Middle Ages (according to archaeological data)*. Novosibirsk: Nauka. (Rus.).

Aseev, I.V. (2009). Some aspects of historical and archaeological materials as evidence of the resettlement of Mongol-speaking tribes in the Baikal region and Mongolia in the Middle Ages. *Vestnik NGU: Arkheologiya i etnografiya*, 8 (5), 189–198. (Rus.).

Bagashev, A.N., Razhev, D.I., Zubova, A.V., Bravina, R.I., D'iaconov, V.M., Stepanov, A.D., Kuz'min, Ia.V., Khodzins, G.V.L. (2016). A medieval yakut burial near lake Atlasovskoye of the 14th–15th centuries: An anthropological study. *Arkheologiya, etnografiya i antropologiya Evrazii*, (44), 137–147. (Rus.). <https://doi.org/10.17746/1563-0102.2016.44.2.137-147>

Berezkin, I.G. (1987). *Following ancestors and contemporaries*. Yakutsk: Knizhnoe izdatel'stvo. (Rus.).

Bobrova, A.I., Rykun, M.P., Tuchkov, A.G., Chernova, I.V. (2016). *Narym Ob in the II millennium A.D. (X–XX centuries)*. Tomsk: Izdatel'stvo Tomskogo pedagogicheskogo universiteta. (Rus.).

Bravina, R.I. (2005). *The concept of life and death in the culture of an ethnic group: On the basis of the traditions of the Sakha*. Novosibirsk: Nauka. (Rus.).

Bravina, R.I., D'iaconov, V.M. (2015). Early yakut medieval burials of the XIV–XVII centuries: total distinctive signs. *Severo-Vostochnyi gumanitarnyi vestnik*, (3), 27–32. (Rus.).

* Corresponding author.

Bravina, R.I., Petrov, D.M. (2018). Tribes «which became wind»: autochthonous substrate in ethnocultural genesis of the Yakuts revisited. *Vestnik arheologii, antropologii i etnografii*, (2), 119–127. (Rus.). <https://doi.org/10.20874/2071-0437-2018-41-2-119-127>

Bravina, R.I., Popov, V.V. (2008). *Funeral and memorial rituals of the Yakuts: monuments and traditions (XV–XIX centuries)*. Novosibirsk: Nauka. (Rus.).

Dashibalov, B.B. (2009). About the Samoyed substrate in the medieval cultures of Southeast Siberia. *Sibirskii sbornik — 1. Pogrebal'nyi obriad narodov Sibiri i sopredel'nykh territorii*, (1). St. Petersburg: Muzei arheologii i etnografii RAN, 187–193. (Rus.).

Gogolev, A.I. (2018). *The origin of the Sakha people and their traditional culture*. Iakutsk: Izdatel'skii dom SVFU. (Rus.).

Gogolev, Z.V. (1958). Excavations of the 18th century Yakut graves. *Trudy Iakutskogo filiala SO AN SSSR*, (1). Iakutsk: Iakutskoe knizhnoe izdatel'stvo, 65–75. (Rus.).

Gurvich, I.S. (Ed.) (1980). *Family rituals of the peoples of Siberia: an experience of comparative study*. Moscow: Nauka. (Rus.).

Kharinskii, A.V. (2001a). *The Pre-Baikal region at the end of the 1st millennium BC — the middle of the 2nd millennium AD: The genesis of cultures and their periodization*. Irkutsk: Izdatel'stvo Irkutskogo gosudarstvennogo tekhnicheskogo universiteta. (Rus.).

Kharinskii, A.V. (2001b). *Olkhon region in the Middle Ages: funerary complexes*. Irkutsk: Izdatel'stvo Irkutskogo gosudarstvennogo tekhnicheskogo universiteta. (Rus.).

Koniukhova, O.M., Bakhtin M.A., Kanarskii A.V. (2016). The biological resources of salicin in willow (Salicaceae). *Vestnik tekhnologicheskogo universiteta*, 19(16), 130–132. (Rus.).

Konstantinov, I.V. (1975). The origin of the Yakut people and their culture. In: *Iakutiia i ee sosedi v drevnosti: (Trudy Prilenskoi arheologicheskoi ekspeditsii)*. Iakutsk: Izdatel'stvo Iakutskogo filiala SO AN SSSR, 106–173. (Rus.).

Ksenofontov, G.V. (1977). *Elliada: Materials on the mythology and legendary history of the Yakuts*. Moscow: Nauka. (Rus.).

Ksenofontov, G.V. (1992). *Shamanism: Selected Works: (Publications 1928–1929)*. Iakutsk: Sever — Iug. (Rus.).

Lindenau, Ia.I. (1983). *Description of the peoples of Siberia (first half of the 18th century): Historical and ethnographic materials about the peoples of Siberia and the North-East*. Magadan: Knizhnoe izdatel'stvo. (Rus.).

Matiushchenko, V.I., Startseva L.M. (1970). Elovsky burial mound-I of the Iron Age. *Trudy Tomskogo gosudarstvennogo universiteta*, 206(5), 152–174. (Rus.).

Mogil'nikov, V.A. (1981). Monuments of nomads of Siberia and Central Asia X–XII centuries. In: *Arkheologiya SSSR. Stepi Evrazii v epokhu srednevekov'ia*. Moscow: Nauka, 190–193. (Rus.).

Nikolaev-Somogotto, S.I. (2009). *Sakha people*. Iakutsk: Iakutskii krai. (Rus.).

Nikolaev, V.S. (2004). *Nomads' burial complexes of the middle siberia south in the XII–XIV centuries: Ust-talinskaya culture*. Vladivostok; Irkutsk: Izdatel'stvo Instituta geografii SO RAN. (Rus.).

Nosov, M.M. (1954). *Yakut birchbark urasa*. Iakutsk: Bichik. (Rus.).

Pavlińskaia, L.R. (1992). Technological tradition and issues of cultural genesis of the peoples of Siberia. *Sibirskie chteniia*. St. Petersburg: Izdatel'stvo MAE RAN, 20–22. (Rus.).

Popov, A.A. (1949). Materials on the history of the religion of the former Vilyui district Yakuts. *Sbornik MAE*, 11. Moscow; Leningrad: Izdatel'stvo AN SSSR, 255–323. (Rus.).

Rosliakov, S.G. (2005). Mound burial ground Sanatorium-1 and issues of ethnocultural interpretation of the monuments of the developed Middle Ages of Upper Ob. *Arkheologiya, etnografiia i antropologiya Evrazii*, (4), 115–125. (Rus.).

Shreiber, S.E. (1931). Health examination of the population of Vilyuisky and Olekminsky districts. In: *Materialy Komissii po izucheniiu Iakutskoi ASSR. Vyp. 9*. Leningrad: Izdatel'stvo AN SSSR. (Rus.).

Sleptsov, P.A. (1989). *Traditional family and rituals among the Yakuts (XIX — early XX centuries)*. Iakutsk: Iakutskoe knizhnoe izdatel'stvo. (Rus.).

Solov'ev, A.I. (2006). Some aspects of the use of birch bark in the funeral practice of the population of Ob-Irtysh. *Vestnik Novosibirskogo gosudarstvennogo universiteta. Seriya Istoriia, filologiya*, 5(3), 177–187. (Rus.).

Somogotto, S. (1995). *The origin of the Sakha people*. Iakutsk: Sakhapoligrafizdat. (Rus.).

Svinin, V.V. (1971). Burial ground Tyrgansky. In: *Uchenye zapiski Irkutskogo oblastnogo muzeia kraevedeniia. Vyp. 4*. Irkutsk, 140–144. (Rus.).

Бравина Р.И., <https://orcid.org/0000-0002-4902-8288>

Соловьева Е.Н., <https://orcid.org/0000-0001-8920-3696>

Петров Д.М., <https://orcid.org/0000-0001-5166-5166>

Сыроватский В.В., <https://orcid.org/0000-0002-3026-0546>



This work is licensed under a [Creative Commons Attribution 4.0 License](https://creativecommons.org/licenses/by/4.0/).

Accepted: 27.05.2021

Article is published: 27.08.2021