

**ФЕДЕРАЛЬНОЕ ГОСУДАРСТВЕННОЕ БЮДЖЕТНОЕ УЧРЕЖДЕНИЕ НАУКИ  
ФЕДЕРАЛЬНЫЙ ИССЛЕДОВАТЕЛЬСКИЙ ЦЕНТР  
ТЮМЕНСКИЙ НАУЧНЫЙ ЦЕНТР  
СИБИРСКОГО ОТДЕЛЕНИЯ  
РОССИЙСКОЙ АКАДЕМИИ НАУК**

## **ВЕСТНИК АРХЕОЛОГИИ, АНТРОПОЛОГИИ И ЭТНОГРАФИИ**

*Сетевое издание*

**№ 3 (54)  
2021**

ISSN 2071-0437 (online)

Выходит 4 раза в год

**Главный редактор:**

Багашев А.Н., д.и.н., ТюмНЦ СО РАН

**Редакционный совет:**

Молодин В.И. (председатель), акад. РАН, д.и.н., Ин-т археологии и этнографии СО РАН;  
Бужилова А.П., акад. РАН, д.и.н., НИИ и музей антропологии МГУ им М.В. Ломоносова;  
Головнев А.В., чл.-кор. РАН, д.и.н., Музей антропологии и этнографии им. Петра Великого РАН (Кунсткамера);  
Бороффка Н., PhD, Германский археологический ин-т, Берлин (Германия);  
Васильев С.В., д.и.н., Ин-т этнологии и антропологии РАН; Лахельма А., PhD, ун-т Хельсинки (Финляндия);  
Рындина О.М., д.и.н., Томский госуниверситет; Томилов Н.А., д.и.н., Омский госуниверситет;  
Хлахула И., Dr. hab., университет им. Адама Мицкевича в Познани (Польша);  
Хэнкс Б., PhD, ун-т Питтсбурга (США); Чиндина Л.А., д.и.н., Томский госуниверситет;  
Чистов Ю.К., д.и.н., Музей антропологии и этнографии им. Петра Великого РАН (Кунсткамера)

**Редакционная коллегия:**

Агапов М.Г., д.и.н., ТюмНЦ СО РАН; Аношко О.М., к.и.н., ТюмНЦ СО РАН;  
Валь Й., PhD, Общ-во охраны памятников Штутгарта (Германия);  
Дегтярева А.Д., к.и.н., ТюмНЦ СО РАН; Зах В.А., д.и.н., ТюмНЦ СО РАН;  
Зими́на О.Ю. (зам. главного редактора), к.и.н., ТюмНЦ СО РАН; Ключева В.П., к.и.н., ТюмНЦ СО РАН;  
Крийска А., PhD, ун-т Тарту (Эстония); Крубези Э., PhD, ун-т Тулузы, проф. (Франция);  
Кузьминых С.В., к.и.н., Ин-т археологии РАН; Лискевич Н.А. (ответ. секретарь), к.и.н., ТюмНЦ СО РАН;  
Печенкина К., PhD, ун-т Нью-Йорка (США); Пинхаси Р., PhD, ун-т Дублина (Ирландия);  
Пошехонова О.Е., ТюмНЦ СО РАН; Рябогина Н.Е., к.г.-м.н., ТюмНЦ СО РАН;  
Ткачев А.А., д.и.н., ТюмНЦ СО РАН

Утвержден к печати Ученым советом ФИЦ Тюменского научного центра СО РАН

Сетевое издание «Вестник археологии, антропологии и этнографии»  
зарегистрировано Федеральной службой по надзору в сфере связи, информационных технологий  
и массовых коммуникаций (Роскомнадзор)  
Свидетельство Эл № ФС77-71754 от 8 декабря 2017 г.

Адрес: 625026, Тюмень, ул. Малыгина, д. 86, телефон: (345-2) 406-360, e-mail: vestnik.ipos@inbox.ru

Адрес страницы сайта: <http://www.ipdn.ru>

© ФИЦ ТюмНЦ СО РАН, 2021

**FEDERAL STATE INSTITUTION  
FEDERAL RESEARCH CENTRE  
TYUMEN SCIENTIFIC CENTRE  
OF SIBERIAN BRANCH  
OF THE RUSSIAN ACADEMY OF SCIENCES**

**VESTNIK ARHEOLOGII, ANTROPOLOGII I ETNOGRAFII**

ONLINE MEDIA

**№ 3 (54)  
2021**

ISSN 2071-0437 (online)

There are 4 numbers a year

**Editor-in-Chief**

Bagashev A.N., Doctor of History, Tyumen Scientific Centre SB RAS

**Editorial board members:**

Molodin V.I. (chairman), member of the Russian Academy of Sciences, Doctor of History,  
Institute of Archaeology and Ethnography SB RAS  
Buzhilova A.P., member of the Russian Academy of Sciences, Doctor of History,  
Institute and Museum Anthropology University of Moscow  
Golovnev A.V., corresponding member of the RAS, Doctor of History,  
Museum of Anthropology and Ethnography RAS Kunstkamera  
Boroffka N., PhD, Professor, Deutsches Archäologisches Institut, Germany  
Chindina L.A., Doctor of History, Professor, University of Tomsk  
Chistov Yu.K., Doctor of History, Museum of Anthropology and Ethnography RAS Kunstkamera  
Chlachula J., Doctor hab., Professor, University of a name Adam Mickiewicz in Poznan (Poland)  
Hanks B., PhD, Professor, University of Pittsburgh, USA  
Lahelma A., PhD, Professor, University of Helsinki, Finland  
Ryndina O.M., Doctor of History, Professor, University of Tomsk  
Tomilov N.A., Doctor of History, Professor, University of Omsk  
Vasilyev S.V., Doctor of History, Institute of Ethnology and Anthropology RAS

**Editorial staff:**

Agapov M.G., Doctor of History, Tyumen Scientific Centre SB RAS  
Anoshko O.M., Candidate of History, Tyumen Scientific Centre SB RAS  
Crubezy E., PhD, Professor, University of Toulouse, France  
Degtyareva A.D., Candidate of History, Tyumen Scientific Centre SB RAS  
Kluyeva V.P., Candidate of History, Tyumen Scientific Centre SB RAS  
Kriiska A., PhD, Professor, University of Tartu, Estonia  
Kuzminykh S.V., Candidate of History, Institute of Archaeology RAS  
Liskevich N.A. (senior secretary), Candidate of History, Tyumen Scientific Centre SB RAS  
Pechenkina K., PhD, Professor, City University of New York, USA  
Pinhasi R. PhD, Professor, University College Dublin, Ireland  
Poshekhonova O.E., Tyumen Scientific Centre SB RAS  
Ryabogina N.Ye., Candidate of Geology, Tyumen Scientific Centre SB RAS  
Tkachev A.A., Doctor of History, Tyumen Scientific Centre SB RAS  
Wahl J., PhD, Regierungspräsidium Stuttgart Landesamt für Denkmalpflege, Germany  
Zakh V.A., Doctor of History, Tyumen Scientific Centre SB RAS  
Zimina O.Yu. (sub-editor-in-chief), Candidate of History, Tyumen Scientific Centre SB RAS

Address: Malygin St., 86, Tyumen, 625026, Russian Federation; mail: [vestnik.ipos@inbox.ru](mailto:vestnik.ipos@inbox.ru)  
URL: <http://www.ipdn.ru>

Зах В.А. \*, Цембалюк С.И., Сидорова Е.В., Юдакова В.С.

ФИЦ Тюменский научный центр СО РАН  
ул. Малыгина, 86, Тюмень, 625026  
E-mail: viczakh@mail.ru (Зах В.А.);  
svetac80@mail.ru (Цембалюк С.И.);  
se.vladimirovna@yandex.ru (Сидорова Е.В.);  
slava.yudakova@gmail.com (Юдакова В.С.)

## ТАРХАНСКИЙ ОСТРОГ XVII–XVIII вв.: НАПРАВЛЕНИЯ ПОИСКА И НАЧАЛО ИССЛЕДОВАНИЙ

*Рассматриваются направления поиска, открытие и результаты первичной идентификация местоположения Тарханского острога — одного из первых, наряду с Тюменским, Тобольским и Туринским, пунктов освоения и обороны сибирских территорий Русским государством в конце XVI — начале XVII в. Русские укрепления строились первоначально на местах татарских городков, а позднее — на границе с миром кочевников, некоторые из них впоследствии стали городами. Тарханский острог, сооруженный на месте Тарханского городка — Тархан-кала, с XVII до середины XVIII в. играл важную стратегическую роль в защите южных подходов к Тобольску. В итоге длительных, в течение ряда лет, поисков в 2020 г. предполагаемое местоположение остатков объекта было определено у д. Тарханы, на останце высокой надпойменной террасы при слиянии Тобола и Туры.*

**Ключевые слова:** *Западная Сибирь, Нижнее Притоболье, слияние Тобола и Туры, Тарханский острог, письменные источники, картографические материалы, полевые исследования.*

### Введение

Появление Тарханского острога в 1628 г. [Резун, Васильевский, 1989] было обусловлено активизацией кочевников и потребностью в обороне южных подходов к Тобольску в связи с возросшей опасностью вторжений со стороны Степи. Действия Кучумовичей, осознавших потерю земель Сибирского ханства, и вместе с тем усиление миграционного потока крестьян в XVII в. из европейской части России в Сибирь приводили к военным конфликтам. Особенно показательна «барабинская смута» 1628–1631 гг., охватившая юг Западной Сибири от Притоболья до Приобья, с участием Аблайгерима, князя Абака, мурзы Тарлава со своими людьми [Уманский, 1972]. Кроме Тарханского острога администрация для защиты ясачного и городского населения в начале 1630-х гг. ставит недалеко от Тобольска на Вагае в 1631 г. (в 1633 г. переносится к калмыцкой дороге) Вагайский острожек. Примерно в это же время возникли Тебендинский и Ишимский остроги в Тарском уезде [Резун, Васильевский, 1989]. Судя по отписке атамана Юрия Воеводского с Ишимской заставы тобольскому воеводе Федору Андреевичу Телятевскому, датированной 1631 г., в которой фигурирует Каурдацкий острожек, он также уже существовал к этому времени [Миллер, 1937, с. 381].

В Тоболо-Ишимье наряду с Туринском, Тюменью и Тобольском обозначенные выше остроги являются одними из первых форпостов в освоении региона. В силу разных обстоятельств археологические исследования, в основном охранные, на ограниченных площадях проводились лишь в Тюмени и Тобольске (см., напр.: [Матвеев, Аношко, 2019]). Естественные природные процессы разрушения берегов рек, на которых преимущественно строились укрепления, интенсивное хозяйственное освоение, благоустройство городов ставят под угрозу сохранность культурных слоев, что требует локализации и изучения материальных остатков ранних укреплений конца XVII — начала XVIII в., свидетельствующих о начальной истории освоения Сибири, и в частности первоначального центра освоения ее территории — Нижнего Притоболья.

Цель настоящей статьи — представить процесс и итоги поиска локализации Тарханского острога на основе использования данных письменных источников и картографических материалов, имеющих непосредственное отношение к местоположению одного из первых русских острогов, расположенных у слияния Тобола и Туры (рис. 1, 1), а также с учетом информации, полученной в

---

\* Corresponding author.

наши дни от жителей д. Тарханы Ярковского района Тюменской области<sup>1</sup>. Задачи исследования состояли в первичной идентификации предполагаемых остатков объекта по результатам рекогносцировочных (20 м<sup>2</sup>) археологических раскопок и применения геофизических методов.

### **Материалы, поиск и определение местоположения острога**

Русские, пришедшие на рассматриваемую территорию после разгрома войск Кучума, начали интенсивно заселять земли, отошедшие под контроль Русского государства [Тюменское и Сибирское ханства, 2018]. Сразу заметим, что тема русской колонизации Сибири, и в частности Притоболья, имеет обширную историографию, но первичных сведений, касающихся собственно Тарханского острога, немного. В основном это упоминания в летописях, работах Г.Ф. Миллера [1937], в расспросных речах и челобитных на имя царя и представителей администрации, своеобразном «справочнике» XVII в. — Окладной книге Сибири 1697 года [2015]. Особо выделим данные картографических источников конца XVII — начала XVIII в. [Ремезов, 2003]. Полезную информацию мы почерпнули также из работ С.В. Бахрушина [1955, 1959], В.Д. Пузанова [2010] и других исследователей. Исходя из цели работы мы ограничились обращением лишь к тем исследованиям, которые непосредственно связаны с Тарханским острогом и несут конкретную значимую для нас информацию о его местонахождении. Кроме данных, полученных из письменных источников и картографии С.У. Ремезова, определяющую роль в поиске острога сыграли разведочные археологические обследования берегов Тобола в районе слияния с Турой, устьев рек и достаточно крупного притока Тобола р. Тап.

Первое упоминание о Тарханском, пока татарском, городке таково: «Весне же близу приспе время Кучюму ясак с подданных своих сбирати, соболи и лисицы и прочих зверей и рыб, посла в Тарханской городок к Тархану мурзе дворецкаго своего Кутугая. Он же пришед для сбора, в то время казацы плениша его в Тарханах. Тарханской — же бе заставной таможной Кучюмов городок, а не Чигинзов; и привезоша его к Ермаку и с есаком» [Краткая сибирская летопись, 1880, с. 8]. Г.Ф. Миллер, комментируя этот текст, пишет: когда Ермак «зимовал в Тюмени, он посылал в окрестности казаков, которые должны были собирать у татар не только продовольствие, но и подарки, своего рода дань, мехами. Один из казацких отрядов пришел тогда в Тарханский городок или, как он теперь называется, Тарханский острог, по-татарски Тархан-калла, место, расположенное недалеко от устья Туры, на юго-восточной стороне (на правом берегу. — В. З.) Тобола. До этого места распространялась власть хана Кучума, который имел свое пребывание на Иртыше, в городе Сибири. Слово тархан является почетным званием у татар и в переводе значит вольный господин. Обладатель его не обязан платить дань господину своей страны, но, в случае нужды, должен принимать участие в его походах. Что же касается его людей, то они наравне с прочими должны были платить государю этой страны известную дань, хотя и более легкую. В Тарханском городке жил такой тархан. В это время у него находился знатный татарин по имени Кутугай, посланный ханом Кучумом для сбора дани. Казаки захватили его и привели в Тюмень» [1937, т. 1, с. 222]. Как отмечает автор, городок, по мнению С.У. Ремезова, являлся западным форпостом Кучумова царства [Там же, с. 477].

Проникновение русского населения и освоение пахотных земель в XVII в. достаточно узким коридором по долине Тобола на юг, в степь, возможно, объясняется расположением Г.Х. Самигулова, что расположение кочевий на юго-западе, в верховьях Тобола, соответствует традиционному распределению территории региона между степными и лесостепными группами населения и существованию в этой местности условной границы между Сибирским ханством и Ногайской Ордой [2012, с. 126–130].

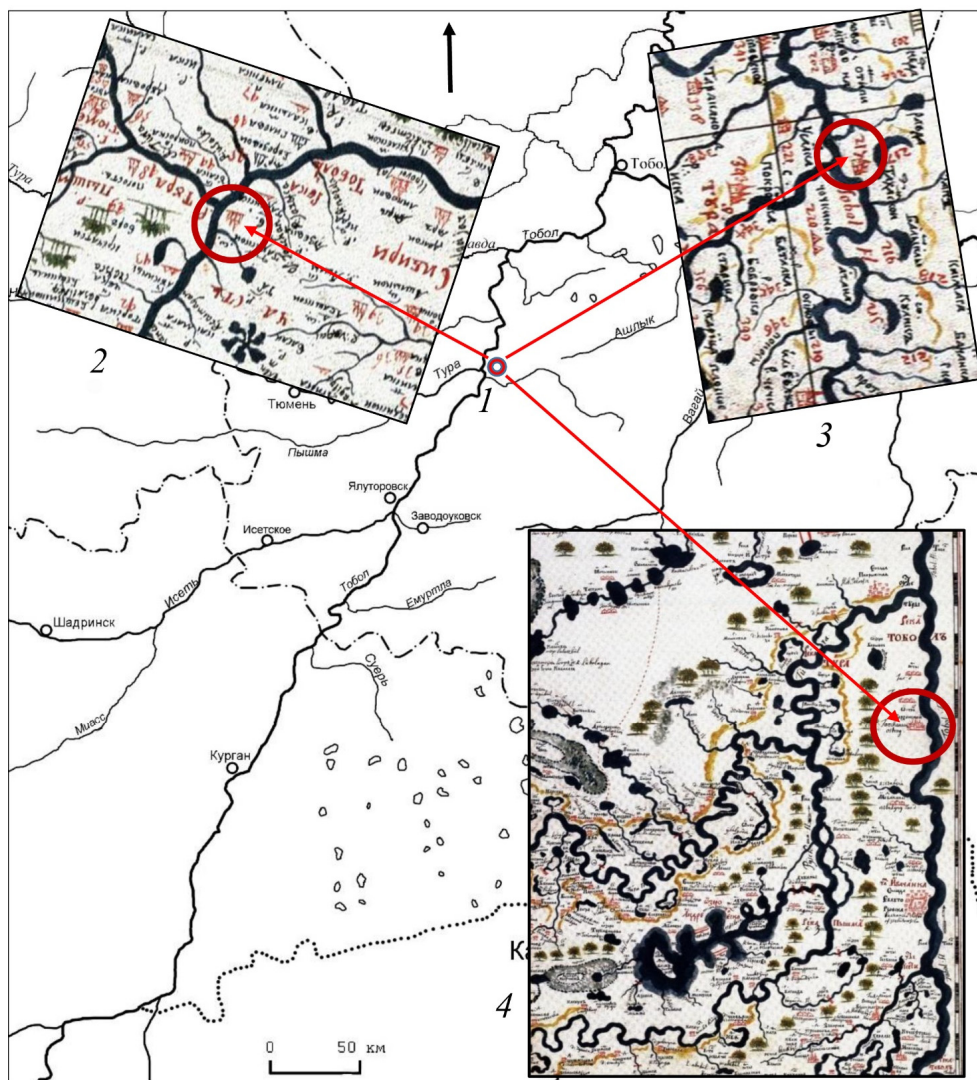
Из расспросов возвратившихся из Казачьей Орды тобольского казака Федора Скибина с товарищами о путях в Среднюю Азию в 1697 г. становится ясно, что в лесостепной части долины и террасы Тобола имели значительные ресурсы и довольно развитую инфраструктуру, что подтверждается значительным числом населенных пунктов и, видимо, наличием торгового пути, идущего через них: «Да от Тобольска же де по допросам слободских жителей многих ведомцев и бывальцев пристойная де дорога вешнего пути в Казачью Орду слободами вверх по Тоболу реке, через многия

---

<sup>1</sup> Мы осознаем, что могут возникнуть сомнения в достоверности информации, полученной от жителей д. Тарханы, тем не менее у нас есть основания ей доверять. Уверены, что местные жители в определенной степени владеют знаниями об исторических событиях, происходивших на рассматриваемой территории. Подтверждающим примером может служить точное указание жителями соседней д. Юртобор на местонахождение средневекового грунтового могильника Вак-Кур, не имеющего ярко выраженных топографических признаков и следов современного ограбления [Зах, Кочегов, 1998; Алишина, 1999, с. 69].

## Тарханский острог XVII–XVIII вв.: направления поиска и начало исследований

речки, Тобольским уездом до Торханского острогу 100 верст, от Торханского острога до Ялтуровской слободы 30 верст, от Ялтуровской до Суерской слободы 30 верст, от Суерской до Усть-Суерской 20 верст, от Усть-Суерской до Белозерской 25 верст, от Белозерской до Иковской 15 верст, от Иковской до Царева-Городища 20 верст, с Городища до Утяцкой 20 верст, от Утяцкой до Камыцкой 40 верст. И от тех верхних тобольских слобод с Царева Городища и из Утяцкой и Камыцкой через степь до Ишима приходною ордынскою дорогою 5 дней и степь ровная, гор нет, людям и скоту кормно» [Сыскное дело..., 1867, с. 401]. В Окладной книге Сибири 1697 года также указывается путь, но по реке: «От Тоболска ж вверх Тоболу ж реке до Тарханского ж острожку 120 верст. А от усть Тарханки речки вверх по Тоболу ж до Ялтуровской слободы 60 верст» [2015, с. 82].



**Рис. 1.** Расположение Тарханского острога (1) у слияния рек Тобола и Туры; 2–4 — по: [Ремезов, 2003].  
**Fig. 1.** Location of the Tarkhansky Ostrog (1) at the confluence of the Tobol and Tura rivers; 2–4 — after: [Remezov, 2003].

Вероятно, можно согласиться с С.В. Бахрушиным в том, что указанный путь из Тюмени в Бухарские земли сформировался еще до «Ермакова взятия Сибири», соединялся в районе татарского городка Явлу-Тура (Ялтуровская слобода) «с дорогой, которая вела из Кашлыка через Тарханский городок, бывший, по словам Ремезова, “заставным” городом царя Кучума» [Бахрушин, 1959, с. 197]. Судя по всему, этот путь играл для Нижнего Притоболья огромную роль в торговле, «возможно, он повторял так называемый торговый ордынский или калмыцкий путь от Чинги-Туры до Бухары» [Слобода ..., 2015, с. 15], а в XVII в. был важен для организации набегов на занимаемые русским населением территории.

С одной стороны, из ранее приведенных комментариев Г.Ф. Миллера следует, что Тарханский острог находился недалеко от устья Туры, на юго-восточной стороне Тобола, с другой — из опроса Тобольского приказа, приведенного выше, вытекает, что Тарханский острог расположен в 100 верстах вверх от Тобольска и в 30 верстах вниз по Тоболу от Ялуторовской слободы. В окрестностях заставного татарского городка Г.Ф. Миллер указывал еще на два татарских городища: «Выше Варваринских юрт до сих пор видно татарское городище Акцибар-кале; у устья Туры около Карабанских юрт — укрепление на холме Цытырлы; несколько выше устья Туры стоял «заставный Кучумов городок», на месте которого на холме Ятман видны следы поселения» [1937, т. 1, с. 477]. Наряду с татарским городищем у слияния Тобола и Туры исследователи помещают русский Тарханский острог, причем, по Г.Ф. Миллеру, он находится на месте татарского городка, а Д.Я. Резун и Р.С. Васильевский уточняют, что острог назван по речке Тарханке, впадающей в Тобол, и был основан в 1628 г. [1989, с. 246]. О местоположении Тарханского острога «при устье Туры» и его основании, правда на три года позже, в 1631 г., пишет П.А. Словцов [2006, с. 64].

Таким образом, по письменным источникам мы имели возможность определить вероятные точки локализации и ареал поиска острога, а картографические материалы С.У. Ремезова, относящиеся к концу XVII — началу XVIII в., с указанием объекта, позволяли уточнить его местонахождение. В последнее время исследователи, занимающиеся поиском и изучением мест, связанных с определенными событиями, положения на картах русских памятников конца XVI — начала XVII в. или ареалов этнических групп, все чаще прибегают к использованию упомянутых материалов (см., напр.: [Добжанский, 2007; Тихонов, 2013, 2018; Матвеев, Аношко, 2012]), что в совокупности со штудированием письменных источников способствует более глубокому и полноценному освещению истории Сибири, а нам, в частности, может дать информацию по интересующему нас вопросу о локализации ранних острогов.

Описания Г.Ф. Миллера и данные Д.Я. Резуна и Р.С. Васильевского сформировали первое направление наших поисков. На одной из карт С.У. Ремезова, отображающей окрестности г. Тюмени и территорию междуречья Туры и Тобола [Чертежная книга..., 2003, 12], Тарханский острог был помещен южнее их слияния на левом берегу Тобола с расположенными рядом двумя татарскими поселениями (рис. 1, 4). На двух картах более крупного масштаба [Там же, 4, 8, 46] Тарханский острог показан С.У. Ремезовым уже на правом берегу Тобола, в одном случае между реками Тап и Язевкой, в другом — между Тапом и Равдой (Язевкой?) и следующей за ней р. Варварой, в обоих случаях рядом со слиянием Тобола и Туры (рис. 1, 2, 3). Первое объяснение, которое приходит в голову по поводу двух разных местоположений острога, — это ошибка или определенный умысел автора. Действительно, карты изобилуют неточностями, но достоверным можно считать то, что существовали татарский Тарханский городок и русский острог, который, по мнению исследователей, был поставлен на месте татарского поселения. Версия о том, что Тарханский острог переносился с одного берега реки на другой, отпадает, поскольку об этом отсутствуют записи, в отличие, например, от Вагайского острожка, который с Вагая через три года был перенесен к «калмацкой дороге», а еще через три — в урочище Атбаш [Резун, Васильевский, 1989, с. 118]. Подтверждением существования Тарханского острога на одном месте, у слияния Тобола и Туры, является и его отсутствие на крупномасштабных картах в междуречье, т.е. на левом берегу Тобола. Отображение местоположения острога на левом берегу Тобола (рис. 1, 4) можно считать намеренно допущенной ошибкой — желанием автора все-таки пометить значимое укрепление, хоть и на краю карты, или же досадным недоразумением.

Тем не менее упомянутые карты С.У. Ремезова заслуживают внимания как ценный источник данных по топонимике и гидрологическому режиму водоемов Нижнего Притоболья в конце XVII — XVIII в. Так, на правобережной стороне Тобола изображены подковообразные озера (старицы) Кулик, Балыклы и Неизвестное, соединенные протоками с рекой, заполненные водой. Из перечисленных названий в настоящее время сохранилось лишь одно, имеющее отношение к сильно заболоченному озеру Куликовскому. Остальные объекты представляли собой, вероятно, остатки русла Тобола плейстоценового времени — ныне сильно заболоченные, заросшие, расположенные по обе стороны р. Тап. Карты составились в конце XVII в., и очевидность тогда, что важно подчеркнуть, была высокой: эти древние старицы показаны полноводными. В плане определения местонахождения Тарханского острога интерес представляет оз. Балыклы (по С.У. Ремезову) (болото Большое Боровое на современных картах), недалеко от которого стоит знак, помечающий положение укрепления. Поиск острога на соответствующих территориях, с учетом вышеизложенных соображений, в

## Тарханский острог XVII–XVIII вв.: направления поиска и начало исследований

середине 1980-х гг., когда проводилось археологическое обследование трассы проектировавшегося канала по переброске воды из Иртыша в Аральское море, результатов не дал.



**Рис. 2.** Предполагаемое местоположение Тарханского острога на останце, образованном реками Тарп и Тобол: 1 — весной в период половодья; 2 — в летние месяцы.

**Fig. 2.** Estimated location of the Tarkhansky Ostrog on the outlier formed by the Tap and Tobol rivers: 1 — in spring during the flood period; 2 — during the summer months.

Следует отметить, что гидронимы на ремезовских и современных картах разнятся: некоторые, например оз. Куликовское, существуют и в настоящее время, а оз. Балаклы по Ремезову — в наше время Большое Боровое. На наш взгляд, за почти столетний период освоения русскими Нижнего Притоболья произошла частичная замена прежних, дорусских названий рек, озер, уро-

чищ на новые. Мы наблюдаем конфликт в ситуации с наименованиями не только дорусскими и современными. Есть названия, которые фигурируют в письменных источниках, но отсутствуют на картах С.У. Ремезова: так, в источниках говорится, что Тарханский острог находится на р. Тарханке, на картах же Ремезова знак острога помещен у р. Тап, а р. Тарханки нет.



**Рис. 3.** Местонахождение Тарханского острога (1) по Хорографической книге С.У. Ремезова.  
**Fig. 3.** Location of the Tarkhansky Ostrog (1) according to the Chorographic book of S.U. Remezov.

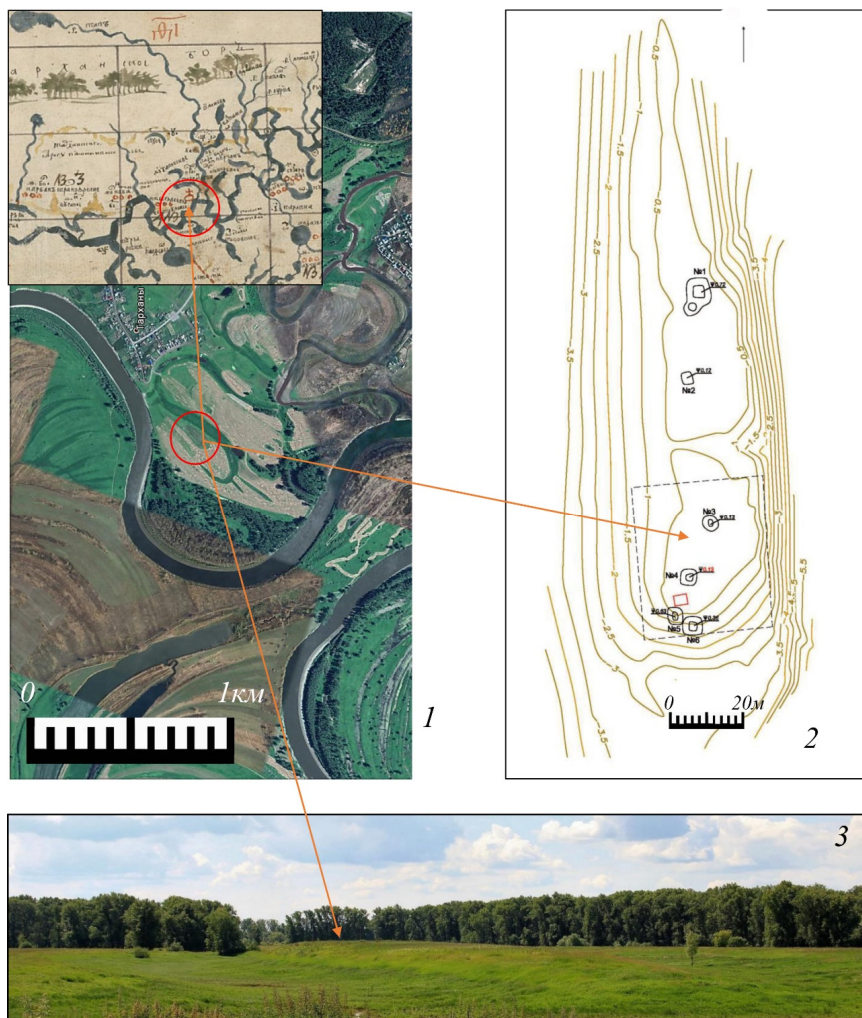
Наш интерес к острогу возобновился в начале 1990-х гг., тогда чрезвычайно значимой оказалась подсказка Д.Я. Резуна и Р.С. Васильевского: «Острог назван по речке Тарханке» [1989, с. 247], однако найти водоем с таким названием на правом берегу Тобола от р. Варваринской до р. Бочанки по картам С.У. Ремезова и современным картографическим материалам не удалось. Правда, на одной из карт С.У. Ремезова между рр. Тапом и Равдой (Язевкой?) у старицы с протокой стоит слово «Тарханской», а в списке названий — гидроним «Тарханский, р.» (река) [Чертежная книга..., 2003, с. 54]. На наш взгляд, название могло быть связано в большей степени с острогом, чем с рекой. Относительно крупными притоками Тобола на этом участке являются реки Каймаган, или Киймаган (современная Юрга), Тап и Равда, или Язевка, много речек и ручьев без названий [Там же, с. 50, 52, 54]. Среди перечисленных нас заинтересовала речка длиной всего около 5–7 км, однако имеющая собственное название, вытекающая из болота Большое Боровое (Балыклы), расположенного между реками Тапом и Юргой (Каймаган), и впадающая в р. Юргу в районе д. Куртюганы. Это Атранка, имеющая название, созвучное «Тарханке» (Атранка — Таранка — Тарханка) — наименованию речки, на берегу которой, по известным данным, стоял Тарханский острог.

Кроме того, в начале 1990-х гг. появилась еще одна версия, касающаяся Тарханского острога. С.Г. Пархимович и И.А. Буслов предположили, что он находился в нескольких сотнях метров северо-западнее д. Юртобор, на правом берегу Тобола и левом берегу Тапа, и к настоящему времени полностью смыт. Действительно, у д. Юртобор в 1990 г. исследовалось укрепленное поселение Карагай-Аул 1 и участники раскопок нередко бывали в месте слияния Тобола и Тапа, где чуть выше по руслу Тобола от современного впадения Тапа наблюдали единично торчащие из берега бревна. Именно их и можно было принять за остатки острога. Однако нахо-



## Тарханский острог XVII–XVIII вв.: направления поиска и начало исследований

ждение укреплений острога в тобольской пойме, в ее пониженной, затопляемой части с замытыми в разной степени участками древних русел Тобола и, вероятно, Тапа, вызывало у нас сомнения<sup>2</sup> (рис. 2, 1, 2). Вместе с тем в верхней части обрывистого берега отмечался гумусированный суглинок комковатой рассыпчатой структуры, сформировавшийся явно в условиях большой обводненности. Бревна залегали в низу этого слоя и на его границе с серым суглинком. Кроме того, это место находилось достаточно далеко от р. Атранки, что противоречило нашим представлениям о возможном местоположении острога.



**Рис. 4.** Предполагаемое местоположение Тарханского острога (1); инструментальный план останца (2); вид останца с северо-востока (3).

**Fig. 4.** Estimated location of the Tarkhansky Ostrog (1); instrumental plan of the outlier (2); view of the outlier from the north-east (3).

В дальнейшем поиске укрепления мы ориентировались на речку Атранку и близко расположенные к ней останцы террас, среди которых наиболее значимо возвышение, расположенное между д. Куртюганы и д. Юртобор. Останец подпрямоугольной формы, размерами более 600×300 м, находится на правом берегу р. Атранки приблизительно в 250 м от ее русла и на таком же расстоянии от Тобола.

Возвышенность длинной осью ориентирована по линии север — юг, ее западный край крутой, восточный пологий. Поверхность останца неровная, представлена несколькими чередующимися возвышенностями (древние береговые валы?) и низинами. Останец порос смешанным

<sup>2</sup> Исследования поселения Карагай-Аул 1 проводились под руководством В.А. Заха. Появление и развитие версии, высказанной С.Г. Пархимовичем и И.А. Бусловым, происходило при его непосредственном участии.

лесом. На обследованном останце и других прилегающих к руслу Атранки незатопляемых в весенние половодья возвышениях остатки русского острога отсутствовали. Таким образом, наши изыскания в современной левобережной части р. Тап не были успешными.



**Рис. 5.** Вид раскопа с Ю (1) и разрез северной стенки раскопа (2) на предполагаемом месте расположения Тарханского острога. Керамика коптыковской (3) и сузгунской (4, 5) культуры; 6, 7 — русская керамика.

**Fig. 5.** View of the excavation site from south (1) and section of the northern wall of the excavation site (2) at the proposed location of the Tarkhansky Ostrog. Ceramics of the Koptiyaki (3) and Suzgun (4, 5) cultures; 6, 7 — Russian ceramics.

В конце 2019 г. мы обратились более тщательно к анализу материалов из Хорографического альбома Сибири С.У. Ремезова, где Тарханский острог отмечен на двух картах на правом берегу р. Тап у Таповского озера (рис. 3, 1) [Remezov, 1642-са. 1720, с. 15, 47]. В результате, казалось, должны были отпасть все сомнения в том, что острог надо искать в правобережной части Тобола, на правом берегу Тапа в системе старичных таповских озер (рис. 2, 2). Однако, судя по половодьям, которые наблюдались в 1987 и 2002 гг. во время исследований у д. Юртобор, пойма у впадения р. Тап в Тобол между д. Юртобор и д. Тарханы почти полностью затопливалась (рис. 2, 1). Поэтому мы все же не были уверены, что острог находился в этом районе. Не исключалась также версия, что острог мог быть «погребен», как подобно часто бывает, в пределах застройки д. Тарханы и обнаружить его остатки будет достаточно трудно или совсем невозможно.

Мы ошиблись. На снимках со спутников, в 0,2 км к юго-западу от д. Тарханы, там, где С.У. Ремезов пометил расположение острога, в заливаемой в половодье пойме, находится древний останец (длина 250 м, средняя ширина площадки около 40 м) надпойменной террасы, образованный в

древности при слияния рек Тобола и Тапа (рис. 4, 1). Обследование этой части поймы подтвердило существование останца, слабо выделяющегося в рельефе. При осмотре и топографической съемке выявились шесть объектов, выраженных на поверхности; все они представляют собой западины, пять из которых имеют обваловку (рис. 4, 2). Если наше предположение о локализации Тарханского острога верно, то речка, в устье которой стоял острог, упоминаемая как р. Тарханка [Окладная книга..., 2015, с. 82], — это скорее всего р. Тап. Неясно, как и когда произошла «замена» названия, но уже на картах С.У. Ремезова, как отмечалось, река, у которой находится знак острога, подписана «Тап». Название «Тарханка», значимое для татарского населения, впоследствии могло трансформироваться в созвучное «Атранка» — имя ныне небольшой речки, расположенной в 1,5–2,0 км западнее р. Тап. Разумеется, это лишь предположение, требующее серьезного обоснования.

Итак, судя по всему, все встало на свои места. Обнаруженный останец соответствует описанию Г.Ф. Миллером холма Ятман со следами «заставного Кучумова городка», расположенного несколько выше устья р. Туры. Вероятно, именно здесь и должен был находиться татарский городок Тархан-кала, а впоследствии Тарханский острог.

Для проверки наших предположений в южной части останца рядом с краем склона был заложен рекогносцировочный раскоп размерами 4×5 м (рис. 5, 1). В результате на уровне материка зафиксированы немногочисленные столбовые и хозяйственные ямы, а в культурном слое мощностью 0,35–0,4 м, сложенном серым и черным суглинком (рис. 5, 2), обнаружены единичные фрагменты коптяковской, позднебронзовой и средневековой керамики (рис. 5, 3–5), но в основном находки представлены обломками посуды, изготовленной на гончарном круге, фаянсовых изделий с узорами, выполненными в красном, черном и голубом цветах (рис. 5, 6, 7; 6, 1–3, 5). Среди находок железных изделий — складной нож (рис. 6, 9), кованые с квадратным сечением гвозди с округлой и квадратной шляпками (рис. 6, 8, 10–12). Бронзовые изделия включают наперсток с отверстиями в нижней части (рис. 6, 7), бляшку от конской сбруи или аксессуара одежды (рис. 6, 14), а также пластинки, одна из которых с отверстиями (рис. 6, 4). Об использовании огнестрельного оружия свидетельствуют свинцовая пуля и ружейный кремль (рис. 6, 6, 16). Из свинца изготовлена пломба, с одной стороны которой просматриваются буквы «...ОДЗЪ» (рис. 6, 13). Эти материалы датируются XVII–XIX вв. [Сидорова, 2021]. К XVII в. относится латунный наперсток с двумя отверстиями у края основания, без защитного бордюра, происходящий, скорее всего, из Голландии или Англии [Клещинов, 2013]. Все перечисленные находки, а также серебряная копейка-чешуйка (рис. 6, 15) царя Федора Алексеевича (1676–1682 гг.) [<http://silver-coreck.ru/213.html>], кроме свинцовой пломбы, по времени не выходят за пределы XVII — начала XVIII в. Свинцовая пломба датируется XIX в. и, скорее всего, связана с текстильными товарами, происходящими с мануфактур г. Лодзи в Польше.

### Идентификация местоположения острога

Наличие описанного выше культурного слоя с соответствующим предметным комплексом свидетельствует о существовании на останце объекта XVII–XIX вв., вид и статус которого еще предстоит определить в ходе широкомасштабных археологических исследований и архивных изысканий (см., напр.: [Горохов, 2011; Бородовский, Горохов, 2008; Черная, 2002; Визгалов, Пархимович, 2008]). Важно учитывать всю совокупность данных, но, на наш взгляд, уже выявленные топографические признаки и результаты геофизических исследований с немалой долей вероятности могут указывать на расположение на останце Тарханского укрепления.

Рассмотрим имеющиеся данные. Слабо выделяющийся на поверхности останец, тем не менее, занимает выгодное стратегическое положение на территории у устья р. Тап. С южной, западной и северной стороны он возвышается более чем на 3,5 м, а с восточной — более чем на 5,0 м над поверхностью ложбин древних русел, причем с западной и северной сторон они замыты сильнее, чем с восточной (рис. 4, 2, 3). Имея в виду следующее описание: «В 1689 г. (Тарханский острог. — В. 3.) был взят штурмом калмыками и сожжен. В 1696 г. был заново отстроен тобольским сыном боярским Иваном Григорьевым Панютиным над Тоболом на перевозе на чистом яру в 8 сажнях от старого разоренного острога» [Резун, Васильевский, 1989, с. 246], полагаем, что на компактном по площади (10 000 м<sup>2</sup>) останце вполне могло расположиться два укрепления, причем без сооружения рвов. На плане останца в южной его части и посередине отмечаются два возвышения (рис. 4, 2), разделенные небольшим понижением. По нашему мнению, они могли сформироваться в процессе функционирования площадок острога в течение XVII–XVIII вв., т.е. ситуация соответствует вышеизложенному описанию. В середине XVIII в. с возникновением укрепленной линии Звериноголовское — Петропавловск — Омск [Муратова, 2007] Тар-

ханский острог теряет стратегическое значение и становится обыкновенной земледельческой слободой [Резун, Васильевский, 1989, с. 246]. Скорее всего, он был заброшен, а на коренной террасе к северу от укрепления появилась д. Тарханы. Около 130 лет острог был единственным местом русского присутствия в правобережной округе, в настоящее время в близлежащих д. Тарханы, Карбаны, Юртобор (Карагай Аул) и Куртюганы проживает лишь татарское население.



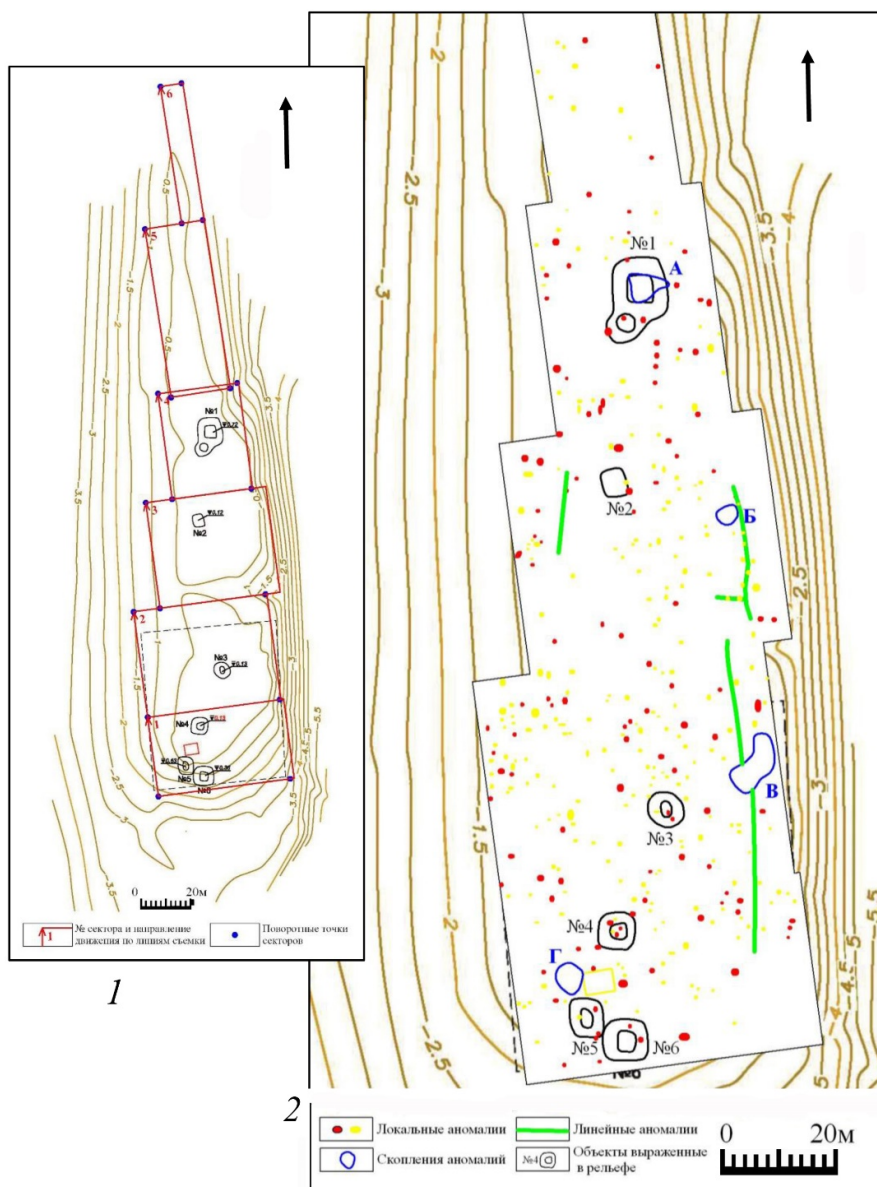
**Рис. 6.** Материалы из раскопа на предполагаемом месте расположения Тарханского острога: 1, 2, 3, 5 — обломка фаянсовой посуды; 4 — бронзовая пластинка; 6 — ружейный кремль; 7 — наперсток из латуни; 8, 10–12 — кованые железные гвозди; 9 — складной нож; 13 — свинцовая пломба; 14 — бронзовая пряжка; 15 — копейка Федора Алексеевича; 16 — свинцовая пуля.

**Fig. 6.** Materials from the excavation at the proposed location of the Tarkhansky Ostrog: 1, 2, 3, 5 — fragment of earthenware; 4 — bronze plate; 6 — rifle flint; 7 — brass head-drain; 8, 10–12 — forged iron nails; 9 — folding knife; 13 — lead seal; 14 — bronze buckle; 15 — kopeck of Fedor Alekseevich; 16 — lead bullet.

Чтобы обнаружить возможные следы фортификационных сооружений (например, тыновые канавки), не фиксируемые визуально, на останце была проведена съемка магнитометром Gem Systems GSM-19WG, предназначенным в том числе для изучения слабо намагниченных археологических объектов<sup>3</sup>. Отснято около 8500 м<sup>2</sup> площади предполагаемого памятника (рис. 7, 1).

Выделяется три типа магнитных аномалий: локальные, интенсивные и линейные, образующие два скопления, соответствующие выделенным ранее возвышениям (рис. 7, 2). Скорее всего, локальные аномалии маркируют небольшие предметы из железа (гвозди?), а их интенсивность обусловлена размерами и глубиной залегания предметов. Размеры скоплений интенсивных аномалий колеблются в пределах от 3,7×3,8 м до 6,5×10,7 м и могут маркировать остатки сооружений. Линейные аномалии выявлены условно, на основе визуального осмотра, их интерпретация затруднена.

<sup>3</sup> Приносим искреннюю благодарность А.А. Пушкареву, проводившему исследования.



**Рис. 7.** Схема расположения секторов магнитной съемки (1) и интерпретационная карта магнитных аномалий (2).  
**Fig. 7.** Layout of magnetic survey sectors (1) and interpretation map of magnetic anomalies (2).

По описанию Тарханский острог «представлял собой крепость с деревянным частоколом и двумя башнями» [Там же, с. 246]. Население его, как и других русских острогов, вначале состояло из годовальщиков, посылавшихся ежегодно из Тюмени. «В марте 1668 г. (воевода. — В. З.) Годунов разрешил тюменскому пешему казаку Ив. Севрюгину прибрать в Тюмени 40 беломестных казаков, чтоб им быть в Тарханском острожке «по вся годы без перемен», без хлебного жалования, только лишь... им дать хлебного жалования (единовременно) годы на 2, да на подмог» [Бахрушин, 1955, с. 279]. «Однако позднее по данным списка 1679 г. было принято решение убрать из острога этих переселенцев и для защиты послать 45 годовальщиков из Тюмени» [Пузанов, 2010, с. 223]. По городovým спискам «в 1677–1684 гг. в Тарханский острог посылались по 45 служилых людей. В 1686–1687 гг. их количество было уменьшено до 40 человек» [Там же, с. 223]. В последующие годы количество служилых людей в остроге уменьшалось: в списках 1688, 1689 гг. гарнизон уменьшился до 10 человек, что привело к его разорению [Там же, с. 223]. Уже во вновь отстроенном остроге, расположенном рядом с прежним укреплением, по спискам 1696–1707 гг. находилось в эти годы 20 служилых людей [Там же, с. 223]. Таким обра-

зом, их количество, в разные годы составлявшее от 10–20 до 45 чел., вполне соответствует размерам предполагаемых площадок острогов в пределах рассматриваемой территории.

Еще одним, косвенным свидетельством о том, что на останце мог находиться Тарханский острог, может быть следующее предание. «В 1631 г. русские казаки, несшие службу в этом остроге, построили часовню. В нее местные татары, жившие поблизости в юртах, передали икону Спаса, найденную ими якобы у ограды острога. Татары вначале нашли ее в траве и использовали как доску для чистки рыбы. Но через несколько дней эта икона-доска у них исчезла и опять появилась в траве у острога на том же месте. Это и побудило татар отдать эту икону русским казакам в часовню» [Резун, Васильевский, 1989, с. 247]. Жители д. Тарханы в ответ на наши расспросы об останце сообщили, что до середины 60-х гг. прошлого века верующие из окрестных русских деревень 29 августа (на так называемый ореховый Спас) собирались и молились на месте часовни, а до революции, по рассказам стариков, в этот день здесь проходила ярмарка.

### Заключение

Полагаем, что в результате наших поисков местоположение русского Тарханского острога (и, вероятно, татарского городка) предварительно может быть установлено: это останец террасы у слияния Тапа и Тобола возле татарской д. Тарханы. Только масштабные археологические исследования наряду с привлечением новых архивных материалов позволят окончательно идентифицировать острог — объект, безусловно перспективный для изучения как фортификаций, материальной культуры русских острогов XVII–XVIII вв. (возможно, и татарских городков), так и исторической роли форпостов в защите южных рубежей земель Сибирского ханства, а впоследствии Тобольского дистрикта.

**Финансирование.** Работа выполнена по госзаданию № 121041600045-8, проект «Западная Сибирь в контексте Евразийских связей: человек, природа, социум».

## СПИСОК ЛИТЕРАТУРЫ

- Алишина Х.Ч.* Ономастикон сибирских татар (на материале Тюменской области). Тюмень: Изд-во ТюмГУ, 1999. Ч. 1. 240 с.
- Бахрушин С.В.* Научные труды. Т. 3: Избранные работы по истории Сибири XVI–XVII вв. Ч. 2: История народов Сибири в XVI–XVII вв. М.: АН СССР, 1955. 299 с.
- Бахрушин С.В.* Научные труды. Т. 4: Очерки по истории Красноярского уезда в XVII в. Сибирь и Средняя Азия в XVI–XVII вв. М.: АН СССР, 1959. 259 с.
- Бородовский А.П., Горохов С.В.* Оборонительные сооружения Умревинского острога // Археология, этнография и антропология Евразии. № 4 (36). 2008. С. 70–82.
- Визгалов Г.П., Пархимович С.Г.* Мангазея: Новые археологические исследования (материалы 2001–2004 гг.). Екатеринбург; Нефтеюганск: Магеллан, 2008. 296 с.
- Горохов С.В.* Русский острог в Сибири конца XVI — XVIII века как археологический памятник // Вестник НГУ. Сер. История, филология. 2011. Т. 10. Вып. 7: Археология и этнография. С. 284–291.
- Добжанский В.Н.* Городки енисейских киргизов в XVII веке: Историографический миф или историческая реальность // Археология, этнография и антропология Евразии. № 4 (32). 2007. С. 81–90.
- Зах В.А., Кочегов Е.Н.* О некоторых южных элементах в средневековой культуре Нижнего Притоболья // Сибирские татары: Материалы 1-го Сиб. симп. «Культурное наследие народов Западной Сибири». Омск: Изд-во ОмГПУ, 1998. С. 20–21.
- Матвеев А.В., Аношко О.М.* Ермакова перекоп на старинных картах и в материалах полевого историко-археологического обследования // Вестник ОмГУ. 2012. № 2. С. 275–281.
- Матвеев А.В., Аношко О.М.* Октябрьский раскоп в Тобольске // Вестник археологии, антропологии и этнографии. 2019. № 4 (47). С. 68–80.
- Миллер Г.Ф.* История Сибири. Л.: Изд-во АН СССР, 1937. 693 с.
- Муратова С.Р.* На страже рубежей Сибири // Национальные культуры региона: Научно-методический и репертуарно-информационный альманах. Изд. Комитета по делам национальностей Тюменской области и Дворца национальных культур «Строитель». Тюмень, 2007. Вып. XVI. С. 32–46.
- Окладная книга Сибири 1697 года.* М.: Исторический музей, 2015. 296 с.
- Пузанов В.Д.* Военные факторы русской колонизации Западной Сибири (конец XVII — XVIII в.). СПб.: Алетей, 2010. 432 с.
- Резун Д.Я., Васильевский Р.С.* Летопись сибирских городов. Новосибирск: Новосиб. кн. изд-во, 1989. 304 с.
- Самигулов Г.Х.* К вопросу о границе Ногайской орды и Сибирского Зауралья // Средневековые тюрко-татарские государства. Казань: Ин-т истории им Ш. Марджани АН РТ, 2012. Вып. 4. С. 126–130.
- Сидорова Е.В.* Тарханский острог XVII века у слияния Тобола и Туры // LIII Урало-Поволжская археологическая конференция студентов и молодых ученых (Оренбург, 1–3 февр. 2021 г.): Материалы Всерос. (с междунар. участием) конф. Оренбург: Изд-во ОГПУ, 2021. С. 276–278.

## Тарханский острог XVII–XVIII вв.: направления поиска и начало исследований

*Слобода Царево Городище на Тоболе (1679–1782 гг.)* / Под ред. Д.Н. Маслюженко, В.В. Менщикова. Курган: Изд-во Кург. ун-та, 2015. 254 с.

*Словцов П.А.* История Сибири: От Ермака до Екатерины II. М.: Вече, 2006. 512 с.

*Тихонов С.С.* «Битва Шульгина» на картах С.У. Ремезова и ее источник: Исторические и природно-географические сюжеты // Вестник археологии, антропологии и этнографии. 2018. № 2 (41). С. 86–96.

*Тихонов С.С.* Карты С.У. Ремезова в археолого-этнографических исследованиях // Вестник Томского государственного университета. История. 2013. № 3 (23). С. 52–56.

*Тюменское и Сибирское ханства* / Под ред. Д.Н. Маслюженко, А.Г. Ситдикова, Р.Р. Хайрутдинова. Казань: Изд-во Казан. ун-та, 2018. 560 с.

*Уманский А.П.* Телеуты и сибирские татары в XVII веке: (Очерк внешнеполитических отношений) // Вопросы истории СССР и методики преподавания истории в средней и высшей школе. Барнаул: Изд-во БГПИ, 1972. Т. 18. С. 103–143.

*Черная М.П.* Томский кремль середины XVII — XVIII в.: Проблемы реконструкции и исторической интерпретации. Томск: Изд-во Том. ун-та, 2002. 187 с.

## ИСТОЧНИКИ

*Remezov S.U.* Khorograficheskaya kniga [cartographical sketch-book of Siberia]. 1642-ca. 1720. Cambridge, Mass.: Harvard University. URL: [https://iif.harvard.edu/manifests/view/drs:18273155\\$30i](https://iif.harvard.edu/manifests/view/drs:18273155$30i) (дата обращения: 13.02.2020).

*Клещинов В.Н.* Рассказы о русских и других наперстках. М.: Группа Искатели, 2013. 200 с. URL: <http://thimbles.ru/page.php?87> (дата обращения: 03.02.2021).

*Краткая сибирская летопись (Кунгурская).* СПб., 1880. 54 с.

*Сыскное дело о походе в Хиву* // Русский архив. Кн. 3. М., 1867. С. 395–402.

*Чертежная книга Сибири, составленная тобольским сыном боярским Семеном Ремезовым в 1701 году.* Т. 1. Факсимильное изд. М.: Картография, 2003. 50 с.

*Чертежная книга Сибири, составленная тобольским сыном боярским Семеном Ремезовым в 1701 году.* Т. 2. Факсимильное изд. М.: Картография, 2003. 176 с.

*Электронный каталог-определитель монет-чешуек.* URL: <http://silver-copec.ru> (дата обращения: 03.02.2021).

**Zakh V.A. \*, Tsembalyuk S.I., Sidorova E.V., Yudakova V.S.**

Tyumen Scientific Centre of Siberian Branch RAS

Malygina st., 86, Tyumen, 625026, Russian Federation

E-mail: viczakh@mail.ru (Zakh V.A.); svetac80@mail.ru (Tsembalyuk S.I.); se.vladimirovna@yandex.ru (Sidorova E.V.); slava.yudakova@gmail.com (Yudakova V.S.)

### **Tarkhansky Ostrog of the 17th–18th centuries: directions of search and the beginning of research**

The purpose of this paper is to report on the process and results of locating the Russian fortress of Tarkhansky Ostrog of the 17<sup>th</sup>–18<sup>th</sup> centuries on the basis of information from written sources and cartographic materials directly related to the location of the site. The objectives of the research included preliminary identification of the presumable remains of the object by means of reconnaissance (20 sq. m) archaeological excavations and the use of geophysical methods (magnetometer mapping with Gem Systems GSM-19WG). This paper considers the information from chronicles, cartographic and written sources of the end of the 17<sup>th</sup>–19<sup>th</sup> centuries about Tarkhansky Ostrog, situated at the confluence of the Tura and Tobol Rivers in Western Siberia; the key milestones of its search, undertaken by our research team, and its prospective location and identification are reported. The basis of the investigation was formed by scanty written information about Tarkhansky Ostrog and by the cartographic materials of S.U. Remezov, as well as archaeological reconnaissance works carried out in modern times in the area of confluence of the rivers in the Yarkovsky district of Tyumen Oblast. G.F. Miller was mapping the Russian fortress to the place of the Tatar settlement of Tarkhan-kala, not far from the mouth of the river Tura, on the southeast side of Tobol. According to his description, the fortress was founded in 1628 and represented a citadel with a wooden fence and two turrets. P. A. Slovtsov wrote that Trakhansky Ostrog “at the mouth of the river Tura” was founded in 1631. Following the extensive analysis of the descriptions and cartographic materials, and as the result of the terrain analysis, an ancient butte (250 m × 40 m) of a supra-floodplain terrace was discovered in 2020 on a floodplain inundable during seasonal floods to the southwest of the village of Tarkhany. It corresponds with the description of Yatman hill given by G.F. Miller; even today some traces of, seemingly, “Kuchum’s outpost” can be seen on this height. In the southern part of the butte, we carried down a 4 m × 5 m reconnaissance dig. The cultural deposit yielded scanty fragments of the Koptyaki Culture, Late Bronze Age, and Medieval ceramics, although mainly represented by shards of crockery manufactured on a potter’s wheel. Of the artefacts, a clasp knife, a brass thimble, a lead bullet, a gun flint, a lead strap seal, and a silver kopeck of Tsar Fyodor III Alekseyevich have been found. All the articles are dated to the 17<sup>th</sup> c., with the exception of the lead seal which belongs

---

\* Corresponding author.

to the 19<sup>th</sup> c. With a high probability, we assume that the butte is associated with Tarkhansky Ostrog, although one can only talk about its decisive identification after large-scale archaeological investigations.

**Keywords:** Western Siberia, Lower Tobol River region, confluence of Tobol and Tura, Tarkhansky Ostrog, written sources, cartographic materials, field research.

**Funding.** The work was carried out according to state order No. 121041600045-8.

## REFERENCES

- Alishina, Kh.Ch. (1999). *Onomasticon of Siberian Tatars (based on the material of the Tyumen region). Part 1.* Tyumen': Izd-vo TiumGU. (Rus.).
- Bakhrushin, S.V. (1955). *Scientific works. Vol. 3: Selected works on the history of Siberia in the 16th–17th centuries. Part 2: History of the peoples of Siberia in the 16th–17th centuries.* Moscow: AN SSSR. (Rus.).
- Bakhrushin, S.V. (1959). *Scientific works. Vol. 4: Essays on the history of the Krasnoyarsk district in the 17th century. Siberia and Central Asia in the 16th–17th centuries.* Moscow: AN SSSR. (Rus.).
- Borodovskii, A.P., Gorokhov, S.V. (2008). Defensive structures of the Umrevinsky prison. *Arkheologiya, etnografiya i antropologiya Evrazii*, 36(4), 70–82. (Rus.).
- Chernaia, M.P. (2002). *Tomsk Kremlin mid-17th — 18th centuries: Problems of reconstruction and historical interpretation.* Tomsk: Izd-vo Tom. un-ta. (Rus.).
- Dobzhanskii, V.N. (2007). The towns of the Yenisei Kirghiz in the 17th century: A historiographic myth or historical reality. *Arkheologiya, etnografiya i antropologiya Evrazii*, 32(4), 81–90. (Rus.).
- Gorokhov, S.V. (2011). Russian stockade in Siberia at the end of the 16th — 18th centuries as an archaeological site. *Vestnik NGU. Seriya Istorii, filologiya*, 10(7), 284–291. (Rus.).
- Masliuzhenko, D.N., Menshchikova, V.V. (Eds.). (2015). *Sloboda Tsarevo Settlement on Tobol (1679–1782).* Kurgan: Izd-vo Kurganskogo gos. un-ta. (Rus.).
- Masliuzhenko, D.N., Sitdikova, A.G., Khairutdinova, R.R. (Eds.). (2018). *Tyumen and Siberian Khanates.* Kazan': Izd-vo Kazan. un-ta. (Rus.).
- Matveev, A.V., Anoshko, O.M. (2012). Ermakova digging on old maps and in the materials of the field historical and archaeological survey. *Vestnik OmGU*, (2), 275–281. (Rus.).
- Matveev, A.V., Anoshko, O.M. (2019). Ocyabrskii excavation site in Tobolsk. *Vestnik arheologii, antropologii i etnografii*, 47(4), 68–80. (Rus.).
- Miller, G.F. (1937). *History of Siberia.* Leningrad: Izd-vo Akademii nauk SSSR. (Rus.).
- Muratov, S.R. (2007). Guarding the borders of Siberia. In: *Natsional'nye kul'tury regiona. Nauchno-metodicheskii i repertuarно-informatsionnyi al'manakh*, (16). Tyumen', 32–46. (Rus.).
- Puzanov, V.D. (2010). *Military factors of the Russian colonization of Western Siberia (late 17th — 18th centuries).* St. Petersburg: Aleteia. (Rus.).
- Rezun, D.Ia., Vasil'evskii, R.S. (1989). *Chronicle of Siberian cities.* Novosibirsk: Novosibirskoe knizhnoe izdatel'stvo. (Rus.).
- Samigulov, G.Kh. (2012). On the issue of the border between the Nogai Horde and the Siberian Trans-Urals. *Srednevekovye tiurko-tatarskie gosudarstva*, (4). Kazan': Institut istorii im Sh. Mardzhani AN RT, 126–130. (Rus.).
- Sidorova, E.V. (2021). Tarkhansky prison of the 17th century at the confluence of Tobol and Tura. In: *LIII Uralo-Povolzhskaya arheologicheskaya konferentsiya studentov i molodykh uchenykh.* Orenburg: Izd-vo OGPU, 276–278. (Rus.).
- Slovtsov, P.A. (2006). *History of Siberia. From Ermak to Catherine II.* Moscow: Veche. 512. (Rus.).
- Tikhonov, S.S. (2013). S.U. Remezov in archaeological and ethnographic research. *Vestnik Tomskogo gosudarstvennogo universiteta. Istorii*, 23(3), 52–56. (Rus.).
- Tikhonov, S.S. (2018). "Battle of Shulgin" on the maps of S.U. Remezova and her source: Historical and natural-geographical subjects. *Vestnik arheologii, antropologii i etnografii*, 41(2), 86–96. (Rus.).
- Umanskii, A.P. (1972). Teleuts and Siberian Tatars in the 17th century. (Outline of foreign non-political relations). In: *Voprosy istorii SSSR i metodiki prepodavaniia istorii v srednei i vysshei shkole*, (18). Barnaul, 103–143. (Rus.).
- Vizgalov, G.P., Parkhimovich, S.G. (2008). *Mangazeya: New archaeological research (materials 2001–2004).* Ekaterinburg; Nefteyugansk: Magellan. (Rus.).
- Zakh, V.A., Kochegov, E.N. (1998). On some southern elements in the medieval culture of the Lower Tobol river region. In: *Sibirskie tatars: Materialy 1-go Sibirskogo simpoziuma "Kul'turnoe nasledie narodov Zapadnoi Sibiri"*. Omsk: Izd-vo OmGPU, 20–21. (Rus.).

Зах В.А. <https://orcid.org/0000-0002-3635-5933>  
Цембалюк С.И., <https://orcid.org/0000-0002-9817-5823>  
Сидорова Е.В., <https://orcid.org/0000-0003-3823-3398>  
Юдакова В.С., <https://orcid.org/0000-0002-2568-2891>



This work is licensed under a [Creative Commons Attribution 4.0 License](https://creativecommons.org/licenses/by/4.0/).

Accepted: 27.05.2021

Article is published: 27.08.2021