

**ФЕДЕРАЛЬНОЕ ГОСУДАРСТВЕННОЕ БЮДЖЕТНОЕ УЧРЕЖДЕНИЕ НАУКИ
ФЕДЕРАЛЬНЫЙ ИССЛЕДОВАТЕЛЬСКИЙ ЦЕНТР
ТЮМЕНСКИЙ НАУЧНЫЙ ЦЕНТР
СИБИРСКОГО ОТДЕЛЕНИЯ
РОССИЙСКОЙ АКАДЕМИИ НАУК**

**ВЕСТНИК АРХЕОЛОГИИ, АНТРОПОЛОГИИ
И ЭТНОГРАФИИ**

**№ 2 (53)
2021**

ISSN 1811-7465 (Print)
ISSN 2071-0437 (Online)

Журнал основан в 1997 г.
Выходит 4 раза в год

Главный редактор:
Багашев А.Н., д.и.н., ТюмНЦ СО РАН

Редакционный совет:

Молодин В.И. (председатель), академик РАН, д.и.н., Ин-т археологии и этнографии СО РАН;
Бужилова А.П., академик РАН, д.и.н., НИИ и музей антропологии МГУ им М.В. Ломоносова;
Головнев А.В., чл.-кор. РАН, д.и.н., Музей антропологии и этнографии им. Петра Великого РАН (Кунсткамера);
Бороффка Н., PhD, Германский археологический ин-т, Берлин (Германия);
Васильев С.В., д.и.н., Ин-т этнологии и антропологии РАН; Лахельма А., PhD, ун-т Хельсинки (Финляндия);
Рындина О.М., д.и.н., Томский госуниверситет; Томилов Н.А., д.и.н., Омский госуниверситет;
Хлахула И., Dr. hab., университет им. Адама Мицкевича в Познани (Польша);
Хэнкс Б., PhD, ун-т Питтсбурга (США); Чиндина Л.А., д.и.н., Томский госуниверситет;
Чистов Ю.К., д.и.н., Музей антропологии и этнографии им. Петра Великого РАН (Кунсткамера)

Редакционная коллегия:

Агапов М.Г., д.и.н., ТюмНЦ СО РАН; Аношко О.М., к.и.н., ТюмНЦ СО РАН;
Валь Й., PhD, Общ-во охраны памятников Штутгарта (Германия); Дегтярева А.Д., к.и.н., ТюмНЦ СО РАН;
Зах В.А., д.и.н., ТюмНЦ СО РАН; Зимина О.Ю. (зам. главного редактора), к.и.н., ТюмНЦ СО РАН;
Клюева В.П., к.и.н., ТюмНЦ СО РАН; Крийска А., PhD, ун-т Тарту (Эстония);
Крубези Э., PhD, ун-т Тулузы, проф. (Франция); Кузьминых С.В., к.и.н., Ин-т археологии РАН;
Лискевич Н.А. (ответ. секретарь), к.и.н., ТюмНЦ СО РАН; Печенкина К., PhD, ун-т Нью-Йорка (США);
Пинхаси Р., PhD, ун-т Дублина (Ирландия); Пошехонова О.Е., ТюмНЦ СО РАН;
Рябогина Н.Е., к.г.-м.н., ТюмНЦ СО РАН; Ткачев А.А., д.и.н., ТюмНЦ СО РАН

Утвержден к печати Ученым советом ФИЦ Тюменского научного центра СО РАН

Журнал зарегистрирован Федеральной службой по надзору в сфере связи, информационных технологий
и массовых коммуникаций (Роскомнадзор); Свидетельство ПИ № ФС 77-71737 от 08.12.2017

Адрес: 625026, Тюмень, ул. Малыгина, д. 86, телефон: (345-2) 406-360, e-mail: vestnik.ipos@inbox.ru

URL: <http://www.ipdn.ru>, свободный.

**FEDERAL STATE INSTITUTION
FEDERAL RESEARCH CENTRE
TYUMEN SCIENTIFIC CENTRE
OF SIBERIAN BRANCH
OF THE RUSSIAN ACADEMY OF SCIENCES**

VESTNIK ARHEOLOGII, ANTROPOLOGII I ETNOGRAFII

**№ 2 (53)
2021**

ISSN 1811-7465 (Print)
ISSN 2071-0437 (Online)

Journal is founded in 1997
There are 4 numbers a year

Editor-in-Chief

Bagashev A.N., Doctor of History, Tyumen Scientific Centre SB RAS

Editorial board members:

Molodin V.I. (chairman), member of the Russian Academy of Sciences, Doctor of History,
Institute of Archaeology and Ethnography SB RAS
Buzhilova A.P., member of the Russian Academy of Sciences, Doctor of History,
Institute and Museum Anthropology University of Moscow
Golovnev A.V., corresponding member of the RAS, Doctor of History,
Museum of Anthropology and Ethnography RAS Kunstkamera
Boroffka N., PhD, Professor, Deutsches Archäologisches Institut, Germany
Chindina L.A., Doctor of History, Professor, University of Tomsk
Chistov Yu.K., Doctor of History, Museum of Anthropology and Ethnography RAS Kunstkamera
Chlachula J., Doctor hab., Professor, University of a name Adam Mickiewicz in Poznan (Poland)
Hanks B., PhD, Professor, University of Pittsburgh, USA
Lahelma A., PhD, Professor, University of Helsinki, Finland
Ryndina O.M., Doctor of History, Professor, University of Tomsk
Tomilov N.A., Doctor of History, Professor, University of Omsk
Vasilyev S.V., Doctor of History, Institute of Ethnology and Anthropology RAS

Editorial staff:

Agapov M.G., Doctor of History, Tyumen Scientific Centre SB RAS
Anoshko O.M., Candidate of History, Tyumen Scientific Centre SB RAS
Crubezy E., PhD, Professor, University of Toulouse, France
Degtyareva A.D., Candidate of History, Tyumen Scientific Centre SB RAS
Kluyeva V.P., Candidate of History, Tyumen Scientific Centre SB RAS
Kriiska A., PhD, Professor, University of Tartu, Estonia
Kuzminykh S.V., Candidate of History, Institute of Archaeology RAS
Liskevich N.A. (senior secretary), Candidate of History, Tyumen Scientific Centre SB RAS
Pechenkina K., PhD, Professor, City University of New York, USA
Pinhasi R. PhD, Professor, University College Dublin, Ireland
Poshekhonova O.E., Tyumen Scientific Centre SB RAS
Ryabogina N.Ye., Candidate of Geology, Tyumen Scientific Centre SB RAS
Tkachev A.A., Doctor of History, Tyumen Scientific Centre SB RAS
Wahl J., PhD, Regierungspräsidium Stuttgart Landesamt für Denkmalpflege, Germany
Zakh V.A., Doctor of History, Tyumen Scientific Centre SB RAS
Zimina O.Yu. (sub-editor-in-chief), Candidate of History, Tyumen Scientific Centre SB RAS

Address: Malygin St., 86, Tyumen, 625026, Russian Federation; mail: vestnik.ipos@inbox.ru
URL: <http://www.ipdn.ru>

Татауров С.Ф., Тихонов С.С. *

ИАЭТ СО РАН, просп. К. Маркса, 15/1, Омск, 644024
E-mail: semchi957@gmail.com (Тихонов С.С.); tatsf2008@rambler.ru (Татауров С.Ф.)

«ПОЛЬСКО-ЛИТОВСКИЕ» АРХЕОЛОГИЧЕСКИЕ МАТЕРИАЛЫ ИЗ РАСКОПОК ГОРОДА ТАРЫ

Статья посвящена изучению археологических материалов XVII–XVIII вв., полученных при раскопках Тарской крепости (Омская область), происходящих с территории Речи Посполитой. Они были привезены на земли Московского царства, а затем и в Сибирь служилыми людьми, попавшими в плен или перешедшими на сторону русских в ходе русско-польских (русско-литовских) войн конца XVI — первой половины XVII в. В Сибири они имели особый статус и назывались «литва», «поляки», «немцы» и т.п. В XVIII в. они были ассимилированы. Западные импортные вещи стали попадать в Сибирь чаще всего с купцами. В XIX в. в Сибири вновь появляются поляки, но уже этнические, сосланные за участие в восстаниях.

Ключевые слова: археология Западной Сибири, русские крепости, этнос, торговля, «литва», русские.

Введение

С 2007 г. омские ученые и сотрудничающие с ними археологи и историки из других научных центров Российской Федерации под общим руководством С.Ф. Татаурова исследуют раскопками исторический центр г. Тары (Омская обл.). Город был основан князем Андреем Васильевичем Елецким по наказу царя Федора Ивановича в 1594 г. как опорная крепость в войне с ханом Кучумом. Работы ведутся на месте расположения Тарской крепости и окружающего ее острога.

В ходе археологических исследований в 2007–2020 гг. были получены материалы, которые позволяют воссоздать многие моменты истории города, неизвестные или очень фрагментарно отмеченные в исторических документах. Прежде всего это планиграфия города XVII–XVIII вв. — жилые и хозяйственные объекты, храмовые комплексы, мостовые, оборонительные сооружения. Культурный слой, достигающий 4,5 м, предельно насыщен предметами из органических и неорганических материалов: многочисленные предметы из кожи (обувь и ее детали, поясные ремни, ножны), фарфоровая и стеклянная посуда китайского, западноевропейского и русского производства, большая коллекция изделий из железа — кухонные и засапожные ножи, удила, псалии, стремена. В Таре найдены глиняные и деревянные детские игрушки. В культурном слое были найдены и редкие предметы: бронзовая чернильница, кожаный чехол от путевого компаса, рукавицы для соколиной охоты, ольстры (седельные кобуры для огнестрельного оружия). Все это позволяет считать Тару первоклассным комплексом для изучения материальной и духовной культуры русских первопроходцев.

Многие материалы опубликованы в отечественных [Глушкова и др., 2016; Осипов и др., 2017] и иностранных изданиях [Osipow et al., 2017; Glushkova et al., 2015; Tataurow, Tichonow, 2018], в том числе монографически [Татауров и др., 2019].

Проблема

Изначально мы воспринимали Тару как русскую крепость, населенную русскими людьми, происходящими из разных мест Московского царства, преимущественно его севера. При этом часть населения составляли выходцы из Великого княжества Литовского и Речи Посполитой — попавшие в плен или перешедшие на сторону русских в ходе русско-литовских/польских войн. В Западной Сибири их называли «литва», «литвины», «немцы», «поляки», «черкасы», «литовский список», «иноземцы». В нашей работе мы их будем называть «литва», по официальному названию в списках того времени. В Таре практически с момента основания могли существовать как минимум две группы населения, возможно отличающиеся отдельными элементами материальной культуры. Однако если материалы русских Московского царства диагностировались уверенно, то для выделения предметов «западного» происхождения необходимо было проводить специальные исследовательские процедуры.

* Corresponding author.

В связи с этим возникла необходимость выявить в археологических материалах лесостепной и южно-таежной частей Сибири ряд предметов «западного» происхождения и изучить процесс их попадания сюда. «Литвины» могли оставить след не только в Таре, поэтому целесообразно было предпринять поиск таких материалов по всей Западной Сибири.

Обсуждение

Толчком к разработке этой темы послужили находки трех *перстней*, которые вряд ли были продукцией массового производства, поскольку на их щитках отчетливо видны дворянские гербы. Мы полагаем, что перстни были, скорее всего, утеряны владельцами, принадлежащими к «литве». В нашем распоряжении имеются следующие находки.

Серебряный перстень со щитком из янтаря, на котором изображен рыцарский герб (рис. 1, 1), был найден в острожной части города. Сам перстень изготовлен из не очень качественного серебра, поэтому верхний слой металла оказался сильно поврежден. По краю щитка на нем был орнамент в виде двух переплетенных линий. Вставка представляла собой выпуклое изображение (отливку?) из янтаря, со сложной композицией. В центре в верхней части вставки расположен щит — прямоугольный в основании и овальный в верхней части. На основании по центру находится сферическая выпуклость, вторая, меньших размеров, — на верхней части щита. На поле щита в нижней части изображены два перекрещивающихся меча. В верхней части имеется сложная фигура в виде шестиконечного креста. Щит поддерживают несколько антропоморфных фигур со стилизованными под моллюсков (?) туловищами и головами. Ниже щита по центру вставки находится центральная фигура, в которой полусфера на щите изображает голову, ниже торс, от которого отходят «руки» на которых держится все основание. Из нижней, отделенной линией, части торса выходят три ноги, стилизованные под лапы водоплавающих птиц с двумя или тремя перепонками. По сторонам от лап находятся две латинские буквы — «L» и «W»; по всей вероятности, это инициалы владельца перстня.

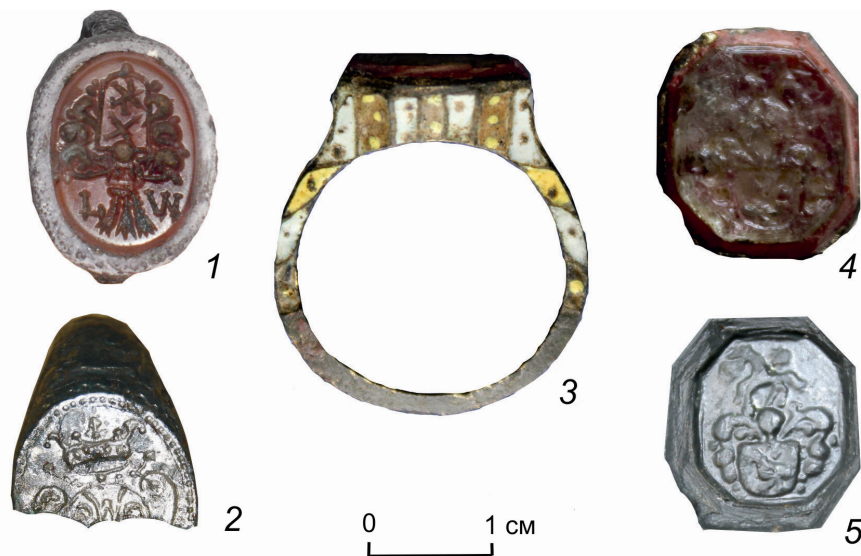


Рис. 1. Перстни из Тары.
Fig. 1. Rings from Tara.

Второй перстень (рис. 1, 2) был найден при обследовании Княжьей башни сильно поврежденным — он был разрублен пополам, возможно при отражении штурма города 1634 г. Анализ металла показал, что серебра в нем очень мало; основу его составляет олово. На щитке перстня в центре внутри круга в обрамлении листьев в верхней части расположена латинская буква «W». Снаружи круга также завитки. В верхней части щитка находится корона; по ее тулье идет орнамент в виде пяти крупных жемчужин, сверху четыре ответвления с жемчужинами на окончаниях. Выше короны — маленький четырехглавый крестик. Снизу корона опирается на стилизованную фигуру головы быка с длинными прямыми рогами. По обеим сторонам от головы изображены булавы с шипастыми шарами на концах. По краю щитка идет орнамент в виде мелких жемчужин.

«Польско-литовские» археологические материалы из раскопок города Тары

Третий перстень (рис. 1, 3–5) найден в острожной части крепости. Он был изготовлен из желтого металла (бронза с большим содержанием меди?) и покрыт эмалью в виде чередующихся полос желтого, белого и коричневого цвета, визуально воспринимающихся как разноцветные прямоугольники и ромбы с точками в центре. Эмаль в нижней части перстня стерлась. На щитке перстня имеется восьмиугольная вставка темно-розового цвета — гемма-инталья (углубленная). На ней в верхней части изображен всадник, а в нижней — испанский щит (прямоугольный с округлым основанием) с подобным же изображением всадника. Щит обрамлен стилизованными фигурами (перья?). В центре щита между всадником и щитом находится гербовая фигура «круг» или «шар». Подобные вставки изготавливали из сердолика, красного халцедона, а в позднее время — из стекла. Такие изображения однозначно трактуются как «погоня» или «литовская погоня». Их помещали на гербе Великого княжества Литовского или на гербах семейств, ведущих родословную от Великого князя Литовского Гедимина.

В ходе изучения литературы стало ясно, что предметы, потенциально соотносимые с Речью Посполитой и входившими тогда в ее состав западнорусскими землями, встречаются в материалах сибирских археологических памятников.

Монеты. Выделим их в первую очередь, так как монеты относятся к информативным источникам о государстве, правителях и т.д. В XVII в. их могли принести только владельцы, поскольку такие монеты в Западной Сибири не ходили. Одна из них найдена В.И. Молодиным на могильнике Кыштовка II (Кыштовский р-н Новосибирской обл.), другая — на Козюлинском могильнике (Томский р-н Томской обл.) Л.М. Плетневой. Эти монеты по публикациям были определены нумизматом О.А. Милищенко как полтораки Сигизмунда III Ваза и датируются временем не ранее 1614 года (кыштовский) и 1624 годом — козюлинский [2005, с. 40–41].

О.А. Милищенко при осмотре берегов рек Оми и Иртыша в черте г. Омска нашел в устье Оми серию монет польских королей. Это полтораки 1619, 1621, 1622 гг., поддельный полтораки 1622 г., шостак 1627 г. короля Сигизмунда III Ваза, тымпф 1659 г. короля Яна II Казимир Ваза и, наконец, шостак 166(?) г. короля Яна Собеского [Милищенко, Кравцева, 2016]. Обратим внимание на то, что большинство монет отчеканены в первой четверти XVII в. или близко к этой дате. Основываясь на многочисленных находках монет, прежде всего русских, на этом небольшом участке в устье Оми, О.А. Милищенко подтверждает широко известное мнение о начале освоения этой территории русскими и «литвой» из гарнизонов Тары или Тобольска вскоре после основания Тарской крепости [2011, с. 38–43]. Причинами пребывания русских здесь могла быть стоянка дощаников с солью, шедших из Ямыша [Цветкова, 1994, с. 10], или рыболовный промысел тарчан на устье Оми. Именно в этом месте тарские воеводы князь Юрий Шаховский и Михаил Кайсаров предлагали построить острог, что было разрешено указом 31 августа 1628 г. [Цветкова, 1994, с. 10]. Но изменившаяся политическая обстановка в степи не позволила это сделать.

Ставрографические материалы. Мы исходим из того, что нательный крест был неотчуждаем (за исключением братания), должен был соответствовать конфессиональному канону, а в Прииртышье в XVII в. других католиков, кроме литвы или их потомков, не было. При изучении комплекса XVIII в. Изюк I (Большереченский р-н Омской обл.) Л.В. Татаурова в одной из детских могил нашла крест, на одной стороне которого было распятие, а на другой изображена Дева Мария с Младенцем Христом [Татаурова, 2012, с. 161]. Его она по аналогии с материалами из Иркутска определила как католический [Татаурова, 2016, с. 31]. В данном случае из «литвы» мог происходить один из родителей младенца, кто-то из родственников или крестный.

В Тарском краеведческом музее есть католические кресты из случайных находок в городе, но в материалах раскопок пока подобных предметов не встречено. Исключение составляет находка С.Ф. Татауровым в 1997 г. похожего на католический серебряного нательного креста на татарских юртах Бергамацких (ныне поселение Бергамак III в Муромцевском районе Омской области) [Татауров, Татаурова, 1999, с. 103, рис. 19, 19, с. 118]. Но анализ этого предмета пока не проведен.

Следующие предметы можно однозначно отнести к вещам «западного» происхождения, которые в XVII в., вероятнее всего, перемещались вместе с владельцами, а позже их могли привозить купцы. Соотнесение их с литвой требует отдельного изучения.

Кожаный футляр для кармашка корабельного компаса. Редкий предмет, ранее известный в Сибири по материалам Мангазеи. Найден в Таре в слое XVII в. На лицевой стороне предмета оттиснут растительный орнамент в рамках, образованных косым крестом: геральдическая лилия, служившая эмблемой многих западноевропейских городов [Осипов и др., 2017, с. 118, рис. 6].

Оружие. Предметы вооружения литвы (латы, шишаки и пищали), известные по письменным источникам [Цветкова, 1994, с. 20], пока не найдены. Но не обнаружено и боевое оружие стрельцов, казаков, татар и т.д., поскольку такие находки на сибирских памятниках редки. Исключение составляют две ольстры — седельные чехлы для огнестрельного оружия: одна целая, другая во фрагментах. Использовались в войсках Московского государства в XVII в. [Осипов и др., 2017, с. 118, рис. 7]. Кроме них найден берестяной чехол для боевого топорика, носившийся на поясе.

Ткани. Еще один блок находок, потенциально связанный с польско-литовским населением города Тары. К сожалению, идентифицировать найденные в процессе раскопок фрагменты тканей на настоящий момент возможно только на уровне «в целом европейские» или нет. Мы можем только констатировать, что ткани мануфактурного производства в XVII — первой половине XVIII в. поступали в Тару из европейской части государства [Глушкова и др., 2016, с. 100, рис. 3; с. 96; Glushkova et al., 2015, p. 34, fig. 5]. Но наличие европейских тканей в коллекциях XVII в. ставит вопрос, кто эту одежду и обувь носил, так как фрагменты относятся к одежде (сорочки и платья (?)) и обуви (вставки в задники и канты в туфлях и башмаках). Для времени, когда европейская мода или служебные платья стали распространяться в России, еще далеко, поэтому, вероятнее всего, эти ткани относятся к костюмам литвы.

Обувь. Мы смогли определить, что в материалах раскопок Тары есть «европейские» модели или детали в виде клейм на подошвах, указывающие на связь с европейскими территориями. Но связывать их с Польшей пока преждевременно [Осипов и др., 2017, с. 116, рис. 4; с. 117].

Стекланные изделия. Фрагменты штофов венецианского стекла, украшенных коричневыми и желтыми вертикальными и горизонтальными полосами [Татауров Ф.С., 2016, с. 52; Татауров и др., 2019, с. 373, рис. 5]. Могли попасть в Тару вместе с владельцами, поскольку являлись престижными вещами.

Печка. В 2017 г. в острожной части города в небольшой избе первой половины XVII в. зафиксирована небольшая печь из кирпича-плинфы с трубой и плитой. При изучении русских памятников в Сибири определенным стереотипом считается использование глинобитных печей, топящихся «по-черному». Кирпич стал использоваться только в XVIII в. в связи с храмовым строительством, например в г. Таре — со строительством Спасской церкви в конце первой трети века. В данном случае мы имеем дело с серьезным новаторством в бытовых условиях простой избы. Причем больше подобных печей при раскопках города в слоях этого времени мы не нашли. По всей вероятности, проживавшие в Таре «литвины» не захотели жить с печью по-черному и построили печь по своим образцам. Изба сгорела при пожаре и больше не восстанавливалась.

Это основные категории предметов, потенциально соотносимые с литвой.

Интерпретация

Теоретически возможны два пути попадания в Тару вещей западнорусского, литовского и польского происхождения. Во-первых, вещи попадали в Тару вместе с их владельцами. В наказе об основании города Тары 1594 г. было сказано: «...в росписе... что послано с князем Андреем Васильевичем... оставить зимовать... (в городе)... конных 100 человек литвы и казаков Тобольских. Да Тюменских литвы и казаков оставить 40 человек...» [Миллер, 1999, с. 352]. И.Е. Фишер среди отправленного в Тару отряда отметил поляков, проживавших когда-то в «Коронных землях» (которых попадало в Сибирь значительно меньше, чем «литвинов»), и собственно «литвинов», жителей Великого княжества Литовского, соединенных унией в Речи Посполитой [1774, с. 180]. Но практически во всех последующих документах — как из Москвы, так и в отписках тарских воевод, посвященных противостоянию с ханом Кучумом, указываются служилые люди «литва». То есть в Сибири первые поляки и литовцы воспринимались как одна этническая группа, попавшая на русские земли в ходе Ливонской войны 1558–1583 гг.

В Сибири поляки и литовцы участвовали в основании и других городов — Тюмени, Тобольска, Березова, Сургута. Попав в Сибирь, они, как правило, здесь и оседали, становясь служилыми людьми и участниками самых трудных походов и экспедиций. Соответственно их жалование было выше, чем у пеших казаков и стрельцов. Некоторые из них достигали высокого положения — детей боярских, а некоторые сохраняли свой прежний статус, как, например, ротмистры Павел Хмелевский и Павел Качинский [Пузанов, 2010, с. 59]. Дети сибирские таких служилых людей поступали на службу на места отцов. Так продолжалось весь XVII век. Однако некоторые «поляки» жить в Сибири не хотели. Например, «поляки», участвовавшие в экспедиции за солью на Ямышевское озеро в 1621 г., пытались бежать к казакам на р. Яик, а Павлин Фролов убежал из караула к кочевникам-ойратам в 1628 г. [Пузанов, 2010, с. 59–60].

В Сибирь попадала литва из числа оказавшихся на службе у русского царя после пленения или перешедших на сторону русских во время русско-польских войн. Войн было несколько — Ли-

«Польско-литовские» археологические материалы из раскопок города Тары

вонская 1558–1583 гг., Русско-Польская 1609–1618 гг., Смоленская 1632–1634 гг., Русско-польская 1654–1667 гг. Обратим внимание на корреляцию датировок монет и войн. Причины войн известны — велась борьба за владение землями западных русских княжеств, не вошедших после монголо-татарского нашествия в состав Московской Руси. Для обоснования права владения этими землями они были включены в титулатуру государей. Так, Иван IV Грозный именовался «Божиею милостию государь всея Руси...», с добавлением в титул слов «Государь Ливонския земли» (или «Государь Лифляндский»), «Великий князь Смоленский и Полоцкий», хотя владел ими только «по обычаю». Короля Стефана именовали «Божией милостью король Польский и Великий князь Литовский, князь Русский, Прусский, Жемонстский, Мазовецкий...» и т.д. [Древняя Российская вивлиофика..., 1789, ч. XII, с. 169].

Есть основания предполагать, что категория служилых людей, которую называли «литва», была особой. Они отличались от стрельцов и казаков тем, что имели «латы, шишаки и пищали», а в иерархии по окладным, денежным, хлебным книгам их всегда записывали после начальствующего состава: детей боярских, атаманов, сотников [Цветкова, 1994, с. 19]. По мнению Н.Н. Оглоблина, литовцы «сплачивались в дружную общину и сообща отстаивали интересы своего мира: связующими элементами... были... высшая степень культурности... и разные невзгоды сибирской жизни, более чувствительные для иноземцев» [1895, с. 7]. В начале XVIII в. эта категория служилых людей в документах практически не упоминается, что связано с их ассимиляцией.

Второй путь попадания польских вещей в Сибирь — торговля. За короткое время Тара стала одной из важнейших русских крепостей в Сибири, через которую шла торговля с Китаем и Бухарским ханством. Из крепости воеводы регулярно посылали отряды на юг в казахские степи к озеру Ямыш за солью, на юго-восток в Барабинские степи за данью, на восток для строительства новых городов и присоединения земель. В Тару приезжали послы из Джунгарского ханства, Большой и Малой Бухарии. Через Тару русские посольства и торговые караваны уходили в Китай. «Царский двор намерен был размножить и украсить Тару город перед всеми другими в Сибири и сделать его оградю против степных народов...» [Чулков, 1785, с. 85].

После присоединения Сибири русские цари получили доступ к мехам, пользовавшимся гигантским спросом как в русском царстве, так и в европейских государствах. Дешевые в Сибири, меха соболя, горноста, чернобурых лисиц, куниц, бобров, причем лучшего качества, становились буквально золотыми на европейских рынках. Причем мехов было столько, что они не уместались в кладовых Сибирского гостиного двора в Москве [Чулков, 1785, с. 100]. Поэтому торговля в Сибири процветала. Европейские товары поступали по двум дорогам из Москвы через Верхотурье и далее в Сибирь. Польские купцы до Сибири не доходили. Крайний восточный пункт, где было зафиксировано их присутствие, — Макарьевская ярмарка близ Нижнего Новгорода на Волге [Там же, с. 103]. В Московское царство польские товары попадали через Ригу, с 1581 по 1621 г. принадлежавшую Речи Посполитой [Чулков, 1786, с. 18]. Король Стефан даровал этому городу торговые привилегии [Там же, с. 21–22], подтвержденные всеми последующими государями. Через этот порт в Русское царство поступали белые вина из Испании и Франции, люнебургская соль, сельдь, хмель, пряности, сахар, кофе, сыр, шведское железо и сталь, стекло и изделия из него, предметы из железа, олова и свинца, медь, табак, тканые товары, овощи [Там же, с. 19]. Многие товары таких наименований зафиксированы в Сибири.

С окончанием русско-польских войн приток «литовцев» в Сибирь практически прекратился. С ними прервался и ввоз западнорусских и польско-литовских (а потенциально и западноевропейских предметов) в Западную Сибирь. Прибывшая сюда «литва» была ассимилирована.

В XVIII в. основными «иноземцами» в Сибири стали немцы, а способом попадания западных вещей — торговля.

В XIX в. начинают ссылать этнических поляков — участников восстаний в Царстве Польском. Так, после подавления январского восстания 1863–1864 гг. в Сибирь было сослано 22 000 его участников [Леончик, 2008, с. 50]. В Тарском Прииртышье появились поселения с компактным проживанием поляков — Хлебно, Минск-Дворянский (Поляки), Гриневичи и др. В них сформировались католические общины, которые стали строить костелы и часовни. В самой Таре католический костел был построен в 1911 г. и представлял собой обычный пятистенный дом, его в 1910 г. купил ксендз Пшемыцкий. На следующий год часть помещений здания была приспособлена для каплицы. Кроме того, пара комнат была отведена для ксендза, а остальные отданы в наем католической семье, которая должна была ухаживать за каплицей, следить за порядком. Недвижимость стоила 3500 руб., из чего оплачено 1000 руб., остальное подлежало выплате под 8 % годовых.

вых [Majdowski, 2001]. Костел просуществовал сравнительно недолго и в 1923 г. был закрыт. Изучение подобных поселений — дело этноархеологии. С.Ф. Татауровым и Л.В. Татауровой были обследованы несколько деревень с польским населением, но больших работ пока не проводилось.

В 1937 г. советской властью было репрессировано несколько тысяч поляков, в первую очередь римско-католических священников. После этих событий «поляки растворились в общей массе сибиряков, записываясь в документах русскими, украинцами и белорусами» [Леончик, 2008, с. 52], и «польский след» в Таре и окрестностях практически исчез. В 1980-х гг. в Сибири стали создаваться польские культурные центры, но это уже совсем другая история.

Кроме археологических прослеживаются иные свидетельства пребывания польского населения в Сибири. Мы можем наблюдать их в повседневной жизни обитателей современной Тары. Часто тарчане, ругаясь по какому-либо поводу, употребляют выражения «язви тебя» или «курва», и не догадываясь, что так говорили поляки на улицах Тары четыре столетия назад. На занавесках и полотенцах, вышитых тарчанками, можно увидеть «польские» мотивы: солнце, петухов и, конечно, цветы.

Заключение

Археологические материалы и письменные источники свидетельствуют о присутствии в Тарской крепости группы населения, которую сибиряки называли «литва». Очевидно, что она пребывала и в других сибирских крепостях и, возможно, в сельских местностях. Литва занимала особое место среди служилых людей и по статусу находилась сразу за начальствующим составом. Это следует из записей в денежных, хлебных и прочих книгах и ссылок на хорошее вооружение литвы. Возможно, она представляла особый анклав, отличавшийся от русских более высоким достатком, уровнем культуры, происхождением. Возможно, бухарцы [Тихонов, 2018] и сибирские татары также образовывали анклав. В этом случае можно проводить аналогии с западноевропейскими городами, где среди основного населения, христиан, а в Испании до Реконквисты — и мусульман имелись иноэтничные и иноверческие группы.

Предметы, маркирующие присутствие литвы в Западной Сибири, зачастую похожи на русские, и их необходимо уметь отличать, что требует разработки методологии и процедуры выделения иноэтничных комплексов в однородной культурной среде.

СПИСОК ЛИТЕРАТУРЫ

- Глушкова Т.Н., Сенюрина Ю.А., Татауров С.Ф., Тихонов С.С. Тканые, вязаные и плетеные изделия XVII–XVIII веков из Тарской крепости // Археология, этнография и антропология Евразии. 2016. Т. 44. № 3. С. 93–100.
- Древняя Российская вивлиофика, содержащая в себе собрание древностей российских, до истории, географии и генеалогии российской касающихся, изданная Николаем Новиковым. Изд. второе. Ч. XII. М.: Тип. компании типографской, 1789. 479 с.
- Леончик С.В. Римско-католические приходы в Тарском Прииртышье в конце XIX — начале XX вв. // Проблемы изучения русско-польских культурных контактов в Тарском Прииртышье XIX–XX веков: Материалы междисциплинар. науч. семинара. Омск: Сфера, 2008. С. 50–53.
- Миллер Г.Ф. История Сибири. М.: Вост. лит., 1999. Т. 1. 630 с.
- Милищенко О.А. Монеты и жетоны как датирующий инвентарь позднесредневековых поселений и могильников (на примере бассейна реки Тары). Омск: Изд-во ФГОУ ВПО ОмГАУ, 2005. 148 с.
- Милищенко О.А. Неизвестные, но не забытые первые русские землепроходцы в устье реки Оми // История в подробностях. 2011. № 1 (7). С. 38–43.
- Милищенко О.А., Кравцова Н.А. Памятники нумизматики дописывают историю Омска: К 300-летию г. Омска // Электронный научно-методический журнал Омского ГАУ. 2016. № 2 (5), апрель — июнь. URL: <http://e-journal.omgau.ru/index.php/vyp-rus/2106-rus/2-5-rus>
- Осипов Д.О., Татауров С.Ф., Тихонов С.С., Черная М.П. Коллекция кожаных изделий из Тары (по материалам раскопок 2012–2014 годов) // Археология, этнография и антропология Евразии. 2017. Т. 45. № 1. С. 112–120.
- Оглоблин Н.Н. Обзорные столбцы и книг Сибирского Приказа (1592–1768). Ч. 1: Документы воеводского управления. М.: Университет. тип., Страстной бульвар, 1895. 424 с.
- Пузанов В.Д. Служилые люди города Тобольска // Северный регион: Наука, образование, культура. 2010. № 1. С. 55–68.
- Татауров С.Ф., Татауров Ф.С., Татаурова Л.В., Тихонов С.С. Археологическая летопись земли Тарской. Омск: Издатель-Полиграфист, 2019. 412 с.
- Татауров С.Ф., Татаурова Л.В. Раскопки поселения Бергамак III в Муромцевском районе Омской области летом 1997 года // Новое в археологии Среднего Прииртышья. Омск: Омск. гос. ун-т, 1999. С. 101–119.
- Татауров Ф.С. Западноевропейское стекло XVII века в Тарской крепости (по материалам археологических исследований) // Материалы VIII регион. науч.-практ. конф. «Вагановские чтения», посвященной 85-летию со дня основания Тарского бюро краеведения. Омск: Амфора, 2016. С. 51–54.

«Польско-литовские» археологические материалы из раскопок города Тары

Татаурова Л.В. Характеристика ставрографических материалов комплекса Изюк-I // Этнографо-археологические комплексы: Проблемы культуры и социума. Омск, 2012. Т. 12. С. 158–162.

Татаурова Л.В. Нателные кресты как конфессиональный маркер (по археологическим материалам русского комплекса Изюк-I) // Гуманитарные науки в Сибири. 2016. Т. 23. № 2. С. 28–32.

Тихонов С.С. Великая и Малая Бухария и русские города Западной Сибири в XVII–XVIII веках // Средневековые тюрко-татарские государства. 2018. № 10. С. 92–100.

Фишер И.Е. Сибирская история с самого открытия Сибири до завоевания этой земли российским оружием, сочиненная на немецком языке и в собрании академическом читанная членом Санкт-Петербургской академии наук и профессором древностей и истории, также членом исторического Геттингского собрания Иоганном-Эбергардом Фишером. СПб.: Император. Академия наук, 1774. 631 с.

Цветкова Г. Город на речке Аркарке // Тарская мозаика: (История края в очерках и документах 1594–1917). Омск: Омск. кн. изд-во, 1994. С. 6–45.

Чулков М.Д. Историческое описание российской коммерции при всех портах и границах от древнейших времен до ныне настоящего и всех преимущественных узаконений по оной государя императора Петра Великого и ныне благополучно царствующей государыни императрицы Екатерины Великия. М.: Университет. тип., у Н. Новикова, 1785. Т. III, кн. I. 684 с.

Чулков М.Д. Историческое описание российской коммерции при всех портах и границах от древнейших времен до ныне настоящего и всех преимущественных узаконений по оной государя императора Петра Великого и ныне благополучно царствующей государыни императрицы Екатерины Великия. М.: Университет. тип., у Н. Новикова. 1786. Т. V, кн. I. 674 с.

Glushkova Tamara N., Tataurov Sergey S., Tikhonov Sergey S. Textile of the XVII–XVIII centuries from the excavations of Tara fortress (Western Siberia, Russia // Archaeological Textiles Newsletter: (Review). 2015. № 57. P. 31–38.

Majdowski A. Kościół katolicki w Cesarstwie rosyjskim. Syberia. Daleki Wschód. Azja Środkowa. Warszawa: Wydawnictwo NERITON, 2001. S. 157–158.

Ospow D.O., Tataurov S.F., Tichonow S.S., Czornaja M.P. Kolekcja wyrobów skórzanych z Tary (na materiałach wykopalisk z lat 2012–2014) // Rocznik Muzeum Wsi Mazowieckiej w Sierpcu Sierpcu. 2017. T. VIII. P. 103–123.

Tataurov S.F., Tichonow S.S. “Polski ślad” w materiałach z wykopalisk archeologicznych w mieście Tara // Rocznik Muzeum Wsi Mazowieckiej w Sierpcu. 2018. T. IX. P. 54–60.

Tataurov S.F., Tikhonov S.S.

Omsk laboratory of archaeology, ethnography, and museology of Institute of Archaeology and Ethnography of Siberian Branch RAS, K. Marx av, 15/1, Omsk, 644024, Russian Federation
E-mail: tatsf2008@rambler.ru (Tataurov S.F.); semchi957@gmail.com (Tikhonov S.S.)

‘Polish-Lithuanian’ archaeological materials from the excavations of the town of Tara

In this article, the authors analyse materials from the excavations of the Tara fortress (Omsk Region, Western Siberia), founded in 1594 by Prince Andrei Yeletsky and functioned as the main outpost of the Russians in the Middle Irtysh region to counter Khan Kuchum, the Kuchumovichs, and then the newly-arrived population from Dzungaria and Kazakhstan, until construction of the Omsk fortress in 1716. The aim of this research is to identify amongst the finds the articles of Polish-Lithuanian origin, in outward appearance similar to Russian ones. Having studied the collections formed during the excavations of the fortress in 2007–2020, the authors came to the conclusion that such items are definitely represented by the signet rings with nobility coats of arms, coins, and baptismal crosses made according to the Catholic canon. Potentially, Polish-Lithuanian origin could be assigned to some types of fabrics and leather goods, such as a travel compass case with images of French fleur-de-lis, some types of shoes, and handgun holsters. The presence of Venetian glass ware and plinth bricks in the layers of the 17th c., according to the authors, is also associated with the arrival in Tara of the population that had previously resided in the territory of the Polish-Lithuanian Commonwealth or on the western borders of Muscovy. The owners of these items ended up in Tara (and in Western Siberia) because they were taken prisoners or sided with the Russians during the Russian-Polish wars. Over time, they formed a special category of service people called ‘Lithuania’. This is evidenced by numerous written sources. The basis for this conclusion is given by particular characteristics of Tara's trade relations established, primarily, with China, Lesser and Greater Bukharia, and the Uzbek Khanate, i.e., with the south in the 17th c., from where Chinese porcelain, silk and cotton fabrics, and some types of smoking pipes came to Tara. At that time, weapons, bread, coarse fabrics, money for salaries of the servicemen of the Siberian garrisons, and cheap beads were imported to Tara from the west through Kazan, Kungur, and Lozva. In the 18th c., the main trade of the Russians began to concentrate in Troitskosavsk (Kyakhta since 1934) on the border with Mongolia, from where tea, silk, and porcelain were exported, whereas a flow of Russian-made goods, as well as European wines, sugar, some species of nuts, and spices, was established through Kazan into Siberia. Instead of ‘Lithuania’, Germans started coming to Siberia. In the 19th c., Poles reappeared en masse in Western Siberia. However, those were no longer residents of Lithuania and Western Russian principalities, but ethnic Poles exiled to Siberia for participation in anti-Russian uprisings.

Key words: archeology of Western Siberia, Russian fortresses, ethnos, trade, “Lithuania”, Russians.

ФЕДЕРАЛЬНОЕ ГОСУДАРСТВЕННОЕ БЮДЖЕТНОЕ УЧРЕЖДЕНИЕ НАУКИ
ФЕДЕРАЛЬНЫЙ ИССЛЕДОВАТЕЛЬСКИЙ ЦЕНТР
ТЮМЕНСКИЙ НАУЧНЫЙ ЦЕНТР
СИБИРСКОГО ОТДЕЛЕНИЯ
РОССИЙСКОЙ АКАДЕМИИ НАУК

ВЕСТНИК АРХЕОЛОГИИ, АНТРОПОЛОГИИ И ЭТНОГРАФИИ

№ 2 (53)
2021

ISSN 1811-7465 (Print)
ISSN 2071-0437 (Online)

Журнал основан в 1997 г.
Выходит 4 раза в год

Главный редактор:
Багашев А.Н., д.и.н., ТюмНЦ СО РАН

Редакционный совет:
Молодин В.И. (председатель), акад. РАН, д.и.н., Ин-т археологии и этнографии СО РАН;
Бужилова А.П., акад. РАН, д.и.н., НИИ и музей антропологии МГУ им М.В. Ломоносова;
Головнев А.В., чл.-кор. РАН, д.и.н., Музей антропологии и этнографии им. Петра Великого РАН (Кунсткамера);
Бороффка Н., PhD, Германский археологический ин-т, Берлин (Германия);
Васильев С.В., д.и.н., Ин-т этнологии и антропологии РАН; Лахельма А., PhD, ун-т Хельсинки (Финляндия);
Рындина О.М., д.и.н., Томский госуниверситет; Томилов Н.А., д.и.н., Омский госуниверситет;
Хлахула И., Dr. hab., университет им. Адама Мицкевича в Познани (Польша);
Хэнкс Б., PhD, ун-т Питтсбурга (США); Чиндина Л.А., д.и.н., Томский госуниверситет;
Чистов Ю.К., д.и.н., Музей антропологии и этнографии им. Петра Великого РАН (Кунсткамера)

Редакционная коллегия:
Агапов М.Г., д.и.н., ТюмНЦ СО РАН; Аношко О.М., к.и.н., ТюмНЦ СО РАН;
Валь Й., PhD, Общ-во охраны памятников Штутгарта (Германия); Дегтярева А.Д., к.и.н., ТюмНЦ СО РАН;
Зах В.А., д.и.н., ТюмНЦ СО РАН; Зимина О.Ю. (зам. главного редактора), к.и.н., ТюмНЦ СО РАН;
Клюева В.П., к.и.н., ТюмНЦ СО РАН; Крийска А., PhD, ун-т Тарту (Эстония);
Крубези Э., PhD, ун-т Тулузы, проф. (Франция); Кузьминых С.В., к.и.н., Ин-т археологии РАН;
Лискевич Н.А. (ответ. секретарь), к.и.н., ТюмНЦ СО РАН; Печенкина К., PhD, ун-т Нью-Йорка (США);
Пинхаси Р., PhD, ун-т Дублина (Ирландия); Пошехонова О.Е., ТюмНЦ СО РАН;
Рябогина Н.Е., к.г.-м.н., ТюмНЦ СО РАН; Ткачев А.А., д.и.н., ТюмНЦ СО РАН

Утвержден к печати Ученым советом ФИЦ Тюменского научного центра СО РАН

Журнал зарегистрирован Федеральной службой по надзору в сфере связи, информационных технологий
и массовых коммуникаций (Роскомнадзор); Свидетельство ПИ № ФС 77-71737 от 08.12.2017

Адрес: 625026, Тюмень, ул. Малыгина, д. 86, телефон: (345-2) 406-360, e-mail: vestnik.ipos@inbox.ru

URL: <http://www.ipdn.ru>, свободный.

FEDERAL STATE INSTITUTION
FEDERAL RESEARCH CENTRE
TYUMEN SCIENTIFIC CENTRE
OF SIBERIAN BRANCH
OF THE RUSSIAN ACADEMY OF SCIENCES

VESTNIK ARHEOLOGII, ANTROPOLOGII I ETNOGRAFII

№ 2 (53)
2021

ISSN 1811-7465 (Print)
ISSN 2071-0437 (Online)

Journal is founded in 1997
There are 4 numbers a year

Editor-in-Chief

Bagashev A.N., Doctor of History, Tyumen Scientific Centre SB RAS

Editorial board members:

Molodin V.I. (chairman), member of the Russian Academy of Sciences, Doctor of History,
Institute of Archaeology and Ethnography SB RAS
Buzhilova A.P., member of the Russian Academy of Sciences, Doctor of History,
Institute and Museum Anthropology University of Moscow
Golovnev A.V., corresponding member of the RAS, Doctor of History,
Museum of Anthropology and Ethnography RAS Kunstkamera
Boroffka N., PhD, Professor, Deutsches Archäologisches Institut, Germany
Chindina L.A., Doctor of History, Professor, University of Tomsk
Chistov Yu.K., Doctor of History, Museum of Anthropology and Ethnography RAS Kunstkamera
Chlachula J., Doctor hab., Professor, University of a name Adam Mickiewicz in Poznan (Poland)
Hanks B., PhD, Professor, University of Pittsburgh, USA
Lahelma A., PhD, Professor, University of Helsinki, Finland
Ryndina O.M., Doctor of History, Professor, University of Tomsk
Tomilov N.A., Doctor of History, Professor, University of Omsk
Vasilyev S.V., Doctor of History, Institute of Ethnology and Anthropology RAS

Editorial staff:

Agapov M.G., Doctor of History, Tyumen Scientific Centre SB RAS
Anoshko O.M., Candidate of History, Tyumen Scientific Centre SB RAS
Crubezy E., PhD, Professor, University of Toulouse, France
Degtyareva A.D., Candidate of History, Tyumen Scientific Centre SB RAS
Kluyeva V.P., Candidate of History, Tyumen Scientific Centre SB RAS
Kriiska A., PhD, Professor, University of Tartu, Estonia
Kuzminykh S.V., Candidate of History, Institute of Archaeology RAS
Liskevich N.A. (senior secretary), Candidate of History, Tyumen Scientific Centre SB RAS
Pechenkina K., PhD, Professor, City University of New York, USA
Pinhasi R. PhD, Professor, University College Dublin, Ireland
Poshekhonova O.E., Tyumen Scientific Centre SB RAS
Ryabogina N.Ye., Candidate of Geology, Tyumen Scientific Centre SB RAS
Tkachev A.A., Doctor of History, Tyumen Scientific Centre SB RAS
Wahl J., PhD, Regierungspräsidium Stuttgart Landesamt für Denkmalpflege, Germany
Zakh V.A., Doctor of History, Tyumen Scientific Centre SB RAS
Zimina O.Yu. (sub-editor-in-chief), Candidate of History, Tyumen Scientific Centre SB RAS

Address: Malygin St., 86, Tyumen, 625026, Russian Federation; mail: vestnik.ipos@inbox.ru
URL: <http://www.ipdn.ru>

REFERENCES

Chulkov M.D. (1785). *Historical description of Russian commerce at all ports and borders from ancient times to the present and all the predominant legalizations of the sovereign Emperor Peter the Great and the now happily reigning empress Empress Catherine the Great. V. III, b. I.* Moscow: Universitetskaia tipografiia, u N. Novikova. (Rus.).

Chulkov M.D. (1786). *Historical description of Russian commerce at all ports and borders from ancient times to the present and all the predominant legalizations of the sovereign Emperor Peter the Great and the now happily reigning empress Empress Catherine the Great. V. V, b. I.* Moscow: Universitetskaia tipografiia, u N. Novikova. (Rus.).

Fisher I.E. (1774). *Siberian history from the discovery of Siberia to the conquest of this land by Russian weapons, composed in German and in the academic collection read by a member of the St. Petersburg Academy of Sciences and professor of antiquities and history, also a member of the historical Götting collection, Johann-Eberhard Fischer.* St. Petersburg: Imperatorskaia Akademiia nauk. (Rus.).

Glushkova T.N., Seniurina Iu.A., Tataurov S.F., Tikhonov S.S. (2016). Woven, knitted and braided products of the 17th–18th centuries from the Tara Fortress. *Arkheologiya, etnografiia i antropologiya Evrazii*, 44(3), 93–100. (Rus.).

Glushkova Tamara N., Tataurov Sergey S., Tikhonov Sergey S. (2015). Textile of the XVII–XVIII centuries from the excavations of Tara fortress (Western Siberia, Russia). *Archaeological Textiles Newsletter: (Review)*, (57), 31–38.

Leonchik S.V. (2008). Roman Catholic parishes in the Tara's Irtysh region at the end of the 19th and the beginning of the 20th centuries. In: M.P. Samsonova (Ed.). *Problemy izucheniia russko-pol'skikh kul'turnykh kontaktov v Tarskom Priirtysh'e XIX–XX vekov: Materialy mezhdistsiplinarnogo nauchnogo seminara.* Omsk: Sfera', 50–53. (Rus.).

Majdowski A. (2001). Kościół katolicki w Cesarstwie rosyjskim. Syberia. *Daleki Wschód. Azja Środkowa.* Warszawa: Wydawnictwo NERITON, 157–158.

Miller G.F. (1999). *History of Siberia. Vol. 1.* Moscow: Vostochnaia literatura. (Rus.).

Milishchenko O.A. (2005). *Coins and tokens as dating inventory of late medieval settlements and burial grounds (on the example of the Tara river basin).* Omsk: Izd-vo FGOU VPO OmGAU. (Rus.).

Milishchenko O.A. (2011). Unknown, but not forgotten, the first Russian explorers at the mouth of the Om River. *Istoriia v podrobnostiakh*, 7(1), 38–43. (Rus.).

Milishchenko O.A., Kravtseva N.A. (2016). Sites of numismatics finish the history of Omsk: To the 300th anniversary of Omsk. *Elektronnyi nauchno-metodicheskii zhurnal Omskogo GAU*, 5(2), april' — iun'. (Rus.). Retrieved from: <http://e-journal.omgau.ru/index.php/vyp-rus/2106-rus/2-5-rus>

Ogloblin N.N. (1895). *Collection of columns and books of the Siberian Order (1592–1768). Part 1: Documents of the provincial administration.* Moscow: Universitetskaia tipografiia, Strastnoi bul'var. (Rus.).

Osipov D.O., Tataurov S.F., Tikhonov S.S., Chernaja M.P. (2017). Collection of leather goods from Tara (based on materials from excavations 2012–2014). *Arkheologiya, etnografiia i antropologiya Evrazii*, 45(1), 112–120. (Rus.).

Osipov D.O., Tataurov S.F., Tikhonov S.S., Czornaja M.P. (2017). Kolekcja wyrobów skórzanych z Tary (na materiałach wykopalisk z lat 2012–2014). *Rocznik Muzeum Wsi Mazowieckiej w Sierpcu Sierpcu*, VIII, 103–123.

Puzanov V.D. (2010). War service people of the town of Tobolsk. *Severnyi region: Nauka, obrazovanie, kul'tura*, (1), 55–68. (Rus.).

Tataurov F.S. (2016). Glass of 17th century from Western European in the Tara fortress (based on archaeological research). *Materialy VIII regional'noi nauchno-prakticheskoi konferentsii "Vaganovskie chteniia", posvia-shchennoi 85-letiiu so dnia osnovaniia Tarskogo biuro kraevedeniia.* Omsk: Amfora, 51–54. (Rus.).

Tataurov S.F., Tataurov F.S., Tataurova L.V., Tikhonov S.S. (2019). *Archaeological chronicle of the land of Tara.* Omsk: Izdatel'-Poligrafist. (Rus.).

Tataurov S.F., Tataurova L.V. (1999). Excavation of the Bergamak III settlement in the Muromtsevsky district of the Omsk region in the summer of 1997. In: S. Tikhonov (Ed.). *Novoe v arkheologii Srednego Priirtysh'ia.* Omsk: Omsk. gos. un-t, 101–119. (Rus.).

Tataurov S.F., Tikhonov S.S. (2018). "Polski ślad" w materiałach z wykopalisk archeologicznych w mieście Tara. *Rocznik Muzeum Wsi Mazowieckiej w Sierpcu*, IX, 54–60.

Tataurova L.V. (2012). Characteristics of stavrographic materials from the Izyuk-I complex In: N. Tomilov, S. Tikhonov (Eds.). *Etnografo-arkheologicheskie komplekсы: Problemy kul'tury i sotsiuma*, 12. 158–162. (Rus.).

Tataurova L.V. (2016). Pectoral crosses as a confessional marker (based on archaeological materials from the Russian complex Izyuk-I). *Gumanitarnye nauki v Sibiri*, 23, (2), 28–32. (Rus.).

Tikhonov S.S. (2018). Great and Small Bukharia and the Russian towns of Western Siberia in the 17th–18th centuries. *Srednevekovye tiurko-tatarskie gosudarstva*, (10), 92–100. (Rus.).

Tsvetkova G. (1994). Town on the river Arkarka. In: L. Ogorodnikova (Ed.). *Tarskaia mozaika (istoriia kraia v ocherkakh i dokumentakh 1594–1917).* Omsk: Omskoe knizhnoe izdatel'stvo, 6–45. (Rus.).

Tataurov S.F., <https://orcid.org/0000-0001-6824-7294>

Tikhonov S.S., <https://orcid.org/0000-0001-6909-0727>



This work is licensed under a [Creative Commons Attribution 4.0 License](https://creativecommons.org/licenses/by/4.0/).

Accepted: 25.02.2021

Article is published: 28.05.2021