

Н.П. Матвеева, Е.А. Третьяков, А.С. Зеленков

Тюменский государственный университет
ул. Володарского, 6, Тюмень, 625003
E-mail: nataliamatveeva1703@yandex.ru;
gor-tom@mail.ru;
qvimen@hotmail.com

ХРОНОЛОГИЯ СРЕДНЕВЕКОВОГО ВЕЩЕВОГО КОМПЛЕКСА ПАПСКОГО ГОРОДИЩА (ЛЕСОСТЕПЬ ЗАПАДНОЙ СИБИРИ)

Характеризуется материальная культура Папского городища. При хронологизации комплекса в рамках развитого средневековья прослежены две фазы, соотносимые с периодом бытования юдинской и чияликской (макушинской) культур: 1) конец IX — XII в.; 2) конец XII — начало XIV в. На основании аналогов вещам импортного происхождения сделан вывод, что территория Зауралья находилась на периферии крупных экономических центров, расположенных в Центральной Азии, Поволжье и Верхнем Прикамье.

Ключевые слова: Зауралье, эпоха средневековья, материальная культура, хронология, юдинская культура, чияликская культура.

Введение

Динамика историко-культурных событий в евразийской степи повлекла за собой этнокультурные изменения в лесостепи Западной Сибири. Следы влияния представителей Кимако-кыпчакского объединения и Волжской Булгарии, находившихся на «перекрестке» торговых путей Востока и Запада, фиксируются в обрядах и материальной культуре аборигенов Западной Сибири, что демонстрируют комплексы юдинской и чияликской (макушинской) культур, которые содержат, помимо инвентаря местного производства, большое количество вещей импортного происхождения.

История изучения эпохи развитого средневековья лесостепного и подтаежного Зауралья прежде всего связана с выделением памятников юдинской культуры, существовавших в рамках X–XIII вв. [Викторова, 2008, с. 135]. В конце 60-х гг. XX в. В.Д. Викторовой были изучены Макушинский и Мысовской курганные могильники, которые автор датировала XII–XIV вв. [1964, с. 247]. Позднее на основании данных некрополей был выделен так называемый макушинский тип памятников, которые, по мнению В.А. Могильникова, сформировались на основе юдинской культуры под влиянием тюркских племен [1987, с. 177]. В.Д. Викторова в памятниках макушинского типа видела черты, родственные носителям чияликской культуры Северной Башкирии и Восточной Татарии [Викторова и др., 1993, с. 189]. Позже Г.Н. Гарустович предлагал объединить памятники макушинского типа и чияликские древности в чияликскую культуру (X–XV вв.) [2015, с. 181].

Таким образом, при определении роли населения Притоболья во взаимодействиях с населением сопредельных территорий необходимым условием является уточнение места происхождения вещевых комплексов памятников развитого средневековья, а также их детальная хронология. Новым источником для решения данной проблемы является городище Папское. Этот памятник отличается от большинства поселений Притоболья насыщенным культурным слоем с вещевым комплексом, позволяющим датировать отдельные сооружения и артефакты относительно узкими временными рамками в соответствии с прямыми аналогами с сопредельных территорий.

Источники

Впервые рассматриваемое городище было описано священником Шадринского уезда Тимофеем Успенским еще в середине XIX в. С этого же времени в периодической печати в статьях А.Н. Зырянова оно фигурирует под названиями «Малое Мехонское» и «Папий Городок» [Виноградов, 1993, с. 336]. В начале XX в. Ю.П. Аргентовским был составлен первый инструментальный план памятника. В конце 50-х гг. К.В. Сальниковым на основании материала, полученного из шурфов, городище «Папское» было датировано X–XIII вв. [Виноградов, 1993, с. 88–89]. В 2017 г. Е.А. Третьяковым в ходе разведочных работ была обнаружена керамика бакальского типа, что подтвердило средневековую датировку памятника [Третьяков, 2018]. В полевом сезоне 2018 г. городище исследовалось экспедицией ТюмГУ под руководством Н.П. Матвеевой.

Папское городище (Малое Мехонское, Папий Городок) расположено на правом берегу р. Исети близ д. Мурзиной. Памятник представляет собой двухплощадное городище площадью около 5000 м², расположенное на узком 20-метровом мысу коренной террасы правого берега, ограниченном глубокими оврагами. Раскопом (96 м²) исследована часть вала и жилой площадки цитадели, в общей сложности в ходе работ были изучены девять разновременных сооружений эпохи раннего железного века и средневековья, часть оборонительной линии, а также получены материалы VII в до н.э. — XIV в. н.э., относящиеся к баитовской, кашинской, саргатской, бакальской, кушнаренковской, петрогромской, юдинской и чияликской (макушинской) культурам. Нижележащие горизонты (от баитовского до петрогромского) представлены в основном обломками или развалами сосудов соответствующего типа. Представительные находки инвентаря относятся к поздним периодам функционирования поселения и связаны с комплексами керамики юдинского и чияликского типов, в частности, из заполнения сооружения 2, оборонительной линии и ям. Их мы и рассматриваем.

Железные черешковые наконечники стрел

Отдел. Плоские

Тип 1. Асимметрично-ромбические с упором (по Ю.С. Худякову) [1986, с. 146], срезни в виде лопаточки (по А.И. Соловьеву) [1987, с. 42]. Найдено 4 шт. (рис. 1, 2, 4, 6, 10). Подобные были распространены на территории Монголии и Минусинской котловины в VIII–X вв. [Худяков, 1986, с. 146]. В Приобье и Притомье фиксируются в памятниках IX–X вв. [Там же, с. 189]. На территории лесного и горного Алтая они появляются ко второй половине X в. и бытуют до XIV в. [Горбунов, 2006, с. 37, 226–227]. По материалам Западной Сибири А.И. Соловьев датировал данный тип наконечников XIII–XVIII вв., связывая их с монголами [Соловьев, 1987, с. 189; Малиновский, 2002, с.128]. Европейские аналоги этому типу демонстрируют более «позднюю» датировку. Как отмечал А.Ф. Медведев, на территории Восточной Европы данный тип наконечников (тип 67) появляется только в XIII в., в монгольский период, и бытует до XIV в. [Медведев, 1966, с. 53–54]. К.А. Руденко, проанализировав материалы Волжской Булгарии, пришел к выводу, что данный тип (разновидности А27, А27а, Б52, Б52а) наконечников относительно поздний, и датировал его концом XII — XIV в. [2003, с. 83–84, 103]. На территории лесостепного и южнотаежного Тоболо-Ишимья указанный тип наконечников широко представлен в памятниках юдинской культуры IX–XIII вв. В частности, аналогичные наконечники обнаружены на святилище Песьянка-1; могильниках Медный Борок [Матвеева и др., 2017, рис. 9, 9] и городище Черепаниха 2 [Чикунова и др., 2012, рис. 4, 8]. Таким образом, данный тип наконечников появляется в Притоболье в X–XI вв., вероятнее всего, с территории Южной Сибири и Центральной Азии.

Тип 2. С тупым острием, покатыми плечиками и упором «томары» (по Ю.С. Худякову) [1986, с. 146]. Этот же тип именуется «долотовидные срезни» (по А.И. Соловьеву тип 40) [1987, с. 43]. Обнаружено 2 шт. (рис. 1, 5, 8). На Алтае и в Монголии подобный тип наконечников появляется в древнетюркскую эпоху в VIII–IX вв. [Худяков, 1986, с. 146]. По материалам Западной Сибири А.И. Соловьев датировал появление рассматриваемых наконечников началом II тыс. [1987, с. 42]. В Восточной Европе подобные «долотовидные» срезни (тип 100 по А.Ф. Медведеву) появляются в середине XI в. и распространены до XIII в. [Медведев, 1966, с. 53–54]. Аналогичный тип (разновидности Б5, Б5а) наконечников обнаружен на памятниках Волжской Булгарии, Вак-Кур в Притоболье IX–XI вв. [Адамов и др., 2017]. Таким образом, данный тип наконечников появляется в Притоболье не ранее X–XI вв., вероятнее всего, с территории Южной Сибири, Центральной Азии и Алтая.

Тип 3. Удлиненно-ромбические с остроугольным острием, покатыми плечиками и с упором (по Ю.С. Худякову) [1986, с. 146], соответствует типу 24 «узкие ромбовидные с упором» по А.И. Соловьеву [1987, с. 40]. Данный тип широко распространен на территории Западной Сибири, датируется концом первой половины II тыс. [Там же, с. 40]. Кроме того, они характерны для средневековых памятников европейской части России, маркируя период X–XIV вв. [Медведев, 1966, с. 53–47]. По материалам Билярского городища данный тип (Б42в) датируется XI–XII вв. [Руденко, 2003, с. 99]. На территории Притоболья зафиксирован в единственном экземпляре в материалах Папского городища (рис. 1, 11). Таким образом, можно сделать вывод, что на территории лесостепного Притоболья данный тип наконечников появляется не ранее XI в. и существует до XIV в. и позднее.

Тип 4. Удлиненно-ромбические (по Ю.С. Худякову) [1986, с. 147], узкие-ромбовидные (по А.И. Соловьеву) [1987, с. 40]. Найдено 1 экз. (рис. 1, 1). Данный тип встречен в памятниках Монголии IX–X вв. [Худяков, 1986, с. 147], широко представлен в комплексах Западной Сибири пер-

Хронология средневекового вещевого комплекса Папского городища (лесостепь Западной Сибири)

вой половины II тыс. [Соловьев, 1987, с. 40]. В памятниках Волжской Булгарии (тип Б45 по Руденко) распространен в слоях IX–XIV вв. [Руденко, 2003, с. 100; Медведев, 1966, с. 49]. В Зауралье аналогичный наконечник встречен в одном из погребений могильника Медный Борок (IX–XII вв.) [Матвеева и др., 2017, рис. 9, 8], по всей видимости, в Притоболье данный тип наконечников появляется не ранее конца IX в.



Рис. 1. Наконечники стрел (железо).
Fig. 1. The arrowheads (iron).

Тип 5. Боеголовковые с упором (с килевидной головкой) (по А.И. Соловьеву тип 16) [1987, с. 38]. По материалам Нижнего Приобья и южнотаежного Прииртышья датируется XI–XIII вв. [Там же]. На Руси данный тип наконечников был распространен в XII–XIII вв. [Медведев, 1966, с. 45]. Точные аналоги (с заточенными краями) обнаружены в Поволжье на памятниках Волжской Булгарии. По классификации К.А. Руденко относятся к типу Б50а и датируются XI–XIII вв. [2003, с. 102]. В Притоболье данный наконечник стрелы представлен в одном экземпляре (рис. 1, 3), но исходя из аналогов с сопредельных территорий может уверенно датироваться XI–XIII вв.

Тип 6. Секторные (по Ю.С. Худякову) [1986, с. 147] срезни или в виде узкой вытянутой лопаточки (по А.Ф. Медведеву) [1966, с. 54]. На городище обнаружен 1 экз. (рис. 1, 7). Единично встречается в памятниках Тувы IX–X вв. [Худяков, 1986, с. 147], в Поволжье часто фиксируется в комплексах XI–XIV вв. (тип А28 по К.А. Руденко). Такие наконечники стрел в древнерусских памятниках не наблюдались до Монгольского нашествия, а получают распространение только в XIII–XIV вв. [Медведев, 1966, с. 53–54]. В Притоболье аналогов неизвестно. Вероятно, в данном регионе подобные наконечники появляются не ранее X–XI вв.

Тип 7. Шестиугольные срезни. На городище зафиксирован 1 экз. (рис. 1, 9). Данный тип представлен единичными находками на территории Западной Сибири, датирован А.И. Соловьевым (тип 23) концом первой половины II тыс. [1987, с. 40]. Встречается на памятниках Горного

Алтая в монгольское время в XIII–XIV вв. [Горбунов, 2006, с. 228]. На территории Руси такие экземпляры также представлены в малом количестве, по А.Ф. Медведеву это тип 69, так называемые «джучидские срезни», датируются XIII–XIV вв. [1966, с. 45] и определяются как типичные для татаро-монголов; соответственно они попадают в Восточную Европу вследствие монгольских завоеваний. По материалам Волжской Булгарии данный тип (Б53а) датируется XIV в. [Руденко, 2003, с. 104]. В Притоболье подобный наконечник зафиксирован в одном из погребений Макушинского курганного могильника XII–XIV вв. [Викторова, 1964, с. 248]. Таким образом, данный тип наконечников стрел в Зауралье можно отнести к XIII–XIV вв.

Детали одежды и конской упряжи

Пряжки железные

Тип 1. Кованая пряжка сегментовидной формы рамчатая, найдена 1 шт. (рис. 2, 3). Шириной 6 см, овального сечения в задней части, подпрямоугольного в передней. Язычок дротовый квадратный в сечении, изогнут посередине, конец загнут. По классификации К.А. Руденко относятся к типу А2: большие подпружные [2001, с. 34]. По материалам Предкамья и Центрального Закамья датируются XI–XII вв. [Там же, с. 124]. Подобный тип пряжек встречен в погребениях Танкеевского могильника IX–X вв. [Казаков, 1992, рис. 58, 4], на памятниках Пермского Предкамья, в частности в погребениях Питер (Степаново Плотбище) могильника IX–XI вв. [Данич, 2018, рис. 3, 8]. Аналогичная пряжка зафиксирована в комплексах Лихачевского могильника (IX–X вв.) [Генинг, 1987, рис. 5, 4], а также в захоронениях XII–XIII вв. Пахомовского могильника [Генинг и др., 1969, табл. 63, 5; 64, 12] в Приишимье.

Тип 2. Кованая пряжка сегментовидной формы рамчатая. В комплексе зафиксирована в одном экземпляре (рис. 2, 2). Шириной 2,3 см, четырехгранная в сечении в задней и передней части. Язычок дротовый квадратный в сечении, прямой, конец не заходит за край рамки. По классификации К.А. Руденко такие изделия относятся к типу А2: малые для застегивания ремней оголовья конской упряжи [2001, с. 34]. По материалам Предкамья, Центрального и Западного Закамья датируются XII–XIII вв. [Там же, с. 124]. В Притоболье данный тип пряжек встречен впервые. Вероятно, подобные пряжки появляются в Зауральском регионе не раньше XII–XIII вв. и бытуют до этнографического времени.

Металлические подвески (медь, бронза?)

Дисковидные (с ушком для подвешивания), найдено 2 шт. (рис. 2, 4, 5). Диаметром 6,5 и 8,7 см. Вероятнее всего, являются фаларами — украшением конской сбруи. Подобные предметы были распространены на территории Хазарии. Так, бронзовые дисковидные бляхи фиксируются в погребениях коней Верхнесалтовского грунтового могильника, маркируя период конца VIII — начала X в. [Алексеев, 2005, с. 246–250, рис. 3, 3, 4; 4, 9, 13; 4, 4, 17, 18; Руденко, 2018, рис. 17, 1]. На территории Волжской Булгарии подобные подвески известны в материалах Бутаевского клада XI–XII вв. [Руденко, 2001, рис. 16], однако, в отличие от салтовских, выполнены из серебра. В Пермском Прикамье аналогичная бляха обнаружена в комплексах Баяновского могильника IX–XI вв. [Крыласова и др., 2017, рис. 53, 5]. Данный тип подвесных блях был широко распространен на территории Нижнего Приобья, во многих случаях на их поверхность наносили «граффити». Н.В. Федорова при рассмотрении стилистических особенностей изображений датирует подобные находки началом II тыс., отмечая, что их могли изготавливать как из бронзы и меди, так и из серебра [2014, с. 97]. На территории Зауралья аналогичные бляхи представлены в материалах памятников юдинской культуры IX–XIII вв., в частности на городище Дуванское I [Морозов, 1982, рис. 1, 7], могильнике Пылаевский [Кутаков и др., 1997, рис. 16] и святилищах Песьянка-1 [Зах и др., 2014, рис. 28, 1, 3] и в Загородном Саду [Чернецов, 1957, табл. XLIX, 1, 2]; в Западной Сибири, в Прииртышье, — на городище Новоникольское I [Могильников, 1987, табл. LXXXII, 11], городище Уки-II [Там же, рис. 58, 1]. Исходя из распространения данного типа находок можно предположить, что эти предметы имеют местное происхождение, появляются в Притоболье в конце IX — начале X в. и бытуют до XIII в.

Серебряные бляшки

Круглая бляшка (рис. 2, 1), сохранился фрагмент размером 2×1,2 см, с орнаментом в виде креста в круге, выполненным зернью (1 шт.). Точных аналогов не обнаружено, но подобные изделия с зернью фиксируются на памятниках Верхнего Прикамья с конца VIII — IX в. [Голдина, 1979, рис. 1, 130, 305]. По мнению Ю.А. Подосеновой, традиция применения зерни в ювелирном деле у населения Пермского Прикамья появляется в VIII в. и широко распространяется в X–XV вв. [2014]. В Поволжье аналогичные подвески (только из золота) обнаружены в болгарских кладах, датирующихся XI–XII вв. [Руденко, 2011, рис. VII]. На территории Притоболья аналогичных ве-

щей не встречено; вероятно, в данном регионе они появляются не ранее X–XI в. и связаны с периодом распространения подобных типов в Приуралье.

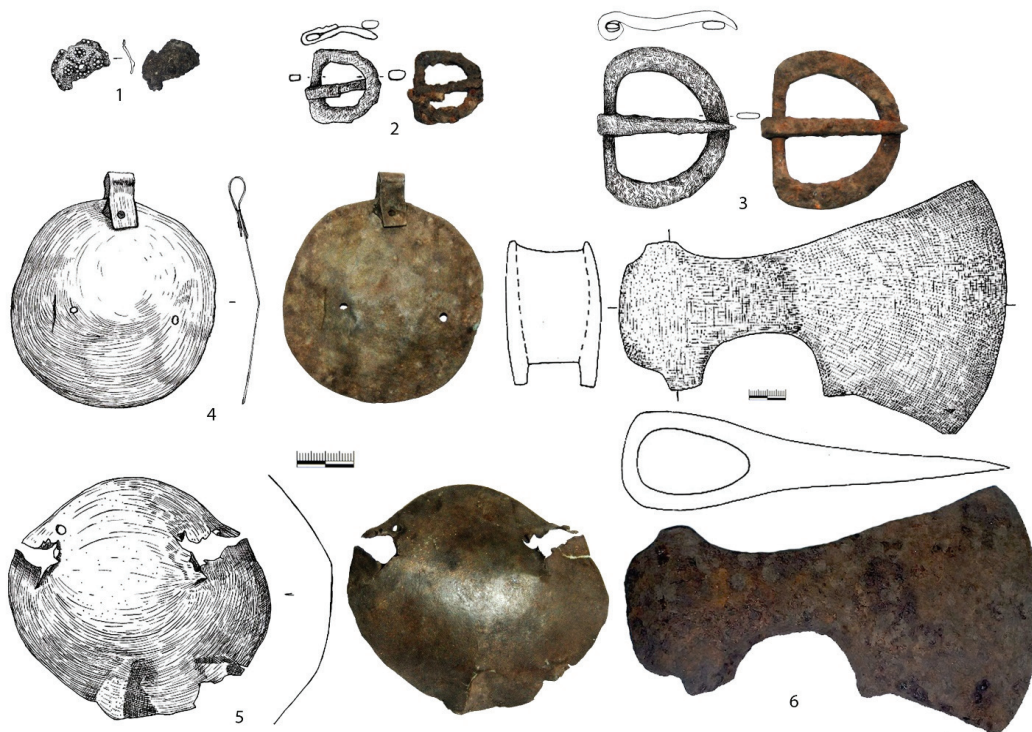


Рис. 2. Детали костюма и предметы быта:
1 — серебро; 2, 3, 6 — железо; 4, 5 — медь, бронза (?).
Fig. 2. Items of clothing and houseware:
1 — silver; 2, 3, 6 — iron; 4, 5 — copper, bronze (?).

Предметы быта¹

Металлические сосуды (медь, бронза?)

Тип 1. Котлы. Представлены многочисленными пластинами медного и бронзового лома со следами клепки и спайки, а также медными ушками от котлов (рис. 3, 2–5).

Тип 2. Котелки (ковши?) с цилиндрическим туловом и выпуклым дном объемом около литра. Найден 1 экз. (рис. 3, 1). Диаметр 13 см, высота 8 см. Корпус выполнен ковкой из единого листа размерами 40×13 см, соединен в задней части с помощью клепки. Венчик загнут наружу, под него подложена медная пластина (рис. 3, 1а). Рукоять отсутствует. Ввиду малых объемов и отсутствия ушек для крепления дужки позволим себе предположить, что данный тип металлической посуды, вероятнее всего, представляет собой ковш. В Восточной Европе медная посуда появляется еще в конце VIII в. и получает широкое распространение с начала X в. [Руденко, 2002, с. 68–69]. Аналогичные сосуды, судя по материалам Предкамья, в данном регионе бытуют с XI–XII вв. до XV в. [Там же, с. 69–70]. Судя по материалам могильников Юганского Приобья, время появления медной посуды определяется XII–XIII вв. [Семенова, 2001, с. 95]. Похожий ковш зафиксирован в одном из погребений могильника Иванов Мыс I (XII–XIII вв.) в Нижнем Прииртышье [Конигов, 2007, с. 142–143]. В Зауралье фрагменты металлической посуды часто встречаются на поселенческих памятниках IX–XIII вв. [Матвеева и др., 2004, рис. 3; 2008, с. 192; Генинг и др., 1964, табл. II, 2], однако в большинстве случаев они представлены мелким ломом, не поддающимся реконструкции и датировке. Тем не менее любопытные наблюдения дают материалы некрополей. Так, бронзовые и медные котлы встречаются в погребальных комплексах XII–XIII вв., например в Ликинском [Викторова, 2008, с. 118] и Пылаевском [Кутаков и др., 1997, с. 135] могильниках, при этом полностью отсутствуют в могильнике Вак-Кур, относящемся к пе-

¹ В данной работе хозяйственный инвентарь (ляжки, ножи, скребки, пряслица, оселки и др.) не рассматривается.

риоду IX–XI вв. Вероятно, в Притоболье металлическая посуда данного типа появляется не раньше конца XI — начала XII в. и бытует вплоть до этнографического времени.



Рис. 3. Металлическая посуда:
1–5 — медь, бронза (?).
Fig. 3. Metal dishes:
1–5 — copper, bronze (?).

Железные топоры

Тип 1. «Бородковый», проушковый с выемкой и опущенным лезвием. Найден 1 экз. (рис. 2, 6). Ширина лезвия 8,5 см, длина спинки 9,6 см, размер втулки 4×2,5 см. По классификации А.Н. Кирпичникова такие изделия относятся к типу VI (рабочих топоров). Широко распространены на территории Северной Руси, особенно в Новгороде в X–XI вв., куда проникают из Центральной и Северной Европы (VIII–IX в.) [1966, с. 33–34]. По материалам Пермского Предуралья этот тип датируется А.В. Даничем в рамках X–XII вв. [2015, с. 78]. Встречается на памятниках кинтусовского этапа (IX–XII вв.) в Нижнем Приобье, в частности, прямой аналог обнаружен на городище Тан-Варуп-Эква и датирован В.Н. Чернецовым XI–XII вв. [1957, с. 213]. В лесостепи Зауралья тип пока единичен. По всей видимости, подобные топоры появляются в данном регионе не ранее XI в. и существуют на протяжении всей эпохи развитого средневековья. По своему характеру данные находки, вероятнее всего, являются импортом древнерусского происхождения, поступавшим на территорию Зауралья через Прикамье.

Обсуждение

Итак, при анализе вещевых комплексов Папского городища мы можем датировать их в диапазоне IX — начало XIV в. В свою очередь, данный интервал мы можем разделить на две фазы: 1) конец IX — XII в.; 2) конец XII — начало XIV в. К ранней фазе относится основная часть находок: большинство наконечников стрел, подвески из меди, бронзы (?) на упряжь, серебряная бляшка, железные пряжки. С поздней фазой, по нашему мнению, коррелируются находки наконечника с пером шестиугольной формы, железного топора и металлического ковша (?). Как представляется, данные фазы отражают последовательное использование площадки поселения разнокультурными группами населения Западной Сибири, а именно носителями юдинской и чияликской (макушинской) культур.

Предварительно мы можем установить некоторые особенности использования площадки Папского городища в разные хронологические фазы. На протяжении конца IX — XII в. городище про-

Хронология средневекового вещевого комплекса Папского городища (лесостепь Западной Сибири)

должало выполнять функцию крепости, площадка которой активно и продолжительное время использовалась для обитания и производственных нужд. С конца XII в. активность экономической деятельности снижается, это подтверждается малым количеством керамики чияликского (макушинского) типа и отсутствием сооружений. Вполне вероятно, в финале поздней фазы площадка памятника могла использоваться как место погребения, на что указывают разрозненные антропологические останки — не менее чем 5 чел. Импортный характер происхождения многих типов вещей позволяет нам сделать вывод об общей для двух хронологических фаз функции памятника. Так, можно предположить, что Папское городище не только являлось постоянным поселением, но и могло выполнять роль центра торгово-экономического взаимодействия населения Притоболья.

Заключение

По аналогам рассмотренным изделиям с сопредельных территорий мы можем выделить три района, откуда в Зауралье поступали импортные вещи. Первый — Южная Сибирь и Центральная Азия, откуда в IX–XI вв. в Притоболье поступали вещи степного круга. Изделия, которым подобны отдельные типы наконечников стрел Папского городища, появляются на Алтае и в Монголии в период раннего средневековья, но только к концу развитого средневековья доходят до территории Восточной Европы. Гипотеза о контактах Зауралья с Центральной Азией подтверждается комплексами вещей из других погребальных памятников Притоболья, в которых совместно с вооружением [Адамов и др., 2017] встречаются поясные наборы и предметы конской упряжи, характерные для степной кочевой среды [Турова, 2015, 2016]. Второй район — Волжская Булгария, откуда на протяжении всей эпохи развитого средневековья поступали украшения из драгоценных металлов, поясные наборы [Турова, 2016, с. 72] и металлическая посуда, в том числе медные и бронзовые котлы. Косвенным подтверждением длительных торговых связей Поволжья с Западной Сибирью являются находки характерных для XIII–XIV вв. серебряных перстней [Адамов, 2014]; однако они могли происходить и с территории Верхнего Прикамья [Брюхова и др., 2015, с. 118]. Пермское Предуралье могло являться третьим районом, откуда на территорию севера Западной Сибири, через подтаежное Зауралье, в XI в. поступало большое количество импорта, в том числе русского и болгарского происхождения [Могильников, 1987, с. 214–215]. С этим же временем связана находка на Папском городище железного топора, поступившего по этой торговой магистрали с территории Руси.

Среднее Притоболье, вероятно, находилось на периферии крупных торговых маршрутов, а местные коллективы опосредованно участвовали в торгово-обменных отношениях с населением сопредельных территорий, что не могло не повлиять на развитие аборигенных коллективов.

Финансирование. Исследование выполнено при финансовой поддержке РФФИ и Фонда «За русский язык и культуру в Венгрии» в рамках научного проекта № 1959-23006.

БИБЛИОГРАФИЧЕСКИЙ СПИСОК

Адамов А.А. Серебряные перстни с чернением болгарского типа из Предуралья // Труды Камской археолого-этнографической экспедиции: (900 лет имени «Пермь»: От имени в летописи до губернского центра). Пермь, 2014. Вып. IX. С. 44–49.

Адамов А.А., Турова Н.П. Рубяще-колющее оружие юдинской культуры. // Исторические, философские, политические и юридические науки, культурология и искусствоведение: Вопросы теории и практики Ч. I. 2017. № 12. С. 13–15.

Аксенов В.С. Комплексы конского снаряжения салтовского времени с начальниками (по материалам Верхнесалтовского катакомбного могильника) // Степи Европы в эпоху средневековья. Т. 4: Хазарское время. Донецк: ДонНУ, 2005. С. 245–260.

Брюхова Н.Г., Подосенова Ю.А., Крыласова Н.Б. Ювелирные изделия Плотниковского могильника родановской археологической культуры (по материалам раскопок 2011–2013 гг.) // Вестник Перм. ун-та. История. 2015. Вып. 1 (28). С. 114–131.

Викторова В.Д. Курганы у с. Макушино на р. Нице // Археология и этнография Башкирии. Уфа: Башкир. книжное изд-во, 1964. Т. II. С. 247–250.

Викторова В.Д. Древние Угры в лесах Урала: (Страницы ранней истории манси). Екатеринбург: Квадрат, 2008. 208 с.

Викторова В.Д., Морозов В.М. Среднее Зауралье в эпоху позднего железного века // Кочевники Урало-Казахстанских степей. Екатеринбург: Наука, 1993. С. 174–178.

Виноградов Н.Б. Археологическая карта Курганской области. Курган, 1993. 345 с.

Гарустович Г.Н. Чияликская археологическая культура эпохи средневековья на Южном Урале // Уфим. археол. вестник. 2015. Вып. 15. С. 181–198.

- Генинг В.Ф., Зданович Г.Б.* Лихачевский могильник на р. Ишим — памятник подчешавской культуры VI–VIII вв. н.э. // Ранний железный век и средневековые Урало-Иртышского междуречья. Челябинск, 1987. С. 119–133.
- Генинг В.Ф., Овчинникова Б.Б.* Пахомовский могильник // ВАУ. Свердловск, 1969. Вып. 8. С. 128–137.
- Генинг В.Ф., Позднякова М.К.* Прыговское городище на р. Исети // ВАУ. Свердловск, 1964. Вып. 6. С. 34–71.
- Голдина Р.Д.* Хронология погребальных комплексов раннего средневековья в Верхнем Прикамье // КСИА. 1979. Вып. 158. С. 79–91.
- Горбунов В.В.* Военное дело населения Алтая III–XIV вв. Ч. II: Наступательное вооружение (оружие). Барнаул: Издательство Алт. ун-та, 2006. 232 с.
- Данич А.В.* Типология топоров Пермского Предуралья // Труды Камской археолого-этнографической экспедиции. Пермь, 2015. Вып. X. С. 71–124.
- Данич А.В.* Снаряжение верхового коня (удила и сбруйные пряжки) из раскопок Питер (Степаново Плотище) могильника // Вестник Музея археологии и этнографии Пермского Предуралья. 2018. Вып. 8. С. 26–30.
- Зах В.А., Усачева И.В., Зимина О.Ю., Скочина С.Н., Чукунова И.Ю.* Древности Андреевской озерной системы. Новосибирск: Наука, 2014. Т. 1. 225 с.
- Казakov Е.П.* Культура ранней Волжской Болгарии: (Этапы этнокультурной истории). М.: Наука, 1992. 335 с.
- Кирпичников А.Н.* Древнерусское оружие. Выпуск второй: Копья, сулицы, боевые топоры, булавы, кистени IX–XIII вв. М.: Л.: Наука, 1966. 214 с. (САИ; Вып. Е-1-36).
- Крыласова Н.Б., Подосенова Ю.А.* Методы и способы обработки металлов в ювелирном деле на территории Пермского Предуралья. Приемы изготовления и обработки ювелирных изделий // Ремесло и домашние производства средневекового Предуралья: Учеб. пособие. Пермь: Изд-во ПГГПУ, 2017. С. 37.
- Конилов Б.А.* Омское Прииртышье в раннем и развитом Средневековье. Омск: Наука, 2007. 465 с.
- Кутаков Ю.М., Старков А.В.* Пылаевский грунтовый могильник: (Предварительная публикация) // Охраняемые археологические исследования на Среднем Урале. Екатеринбург: Изд-во «Екатеринбург», 1997. Вып. 1. С. 130–147.
- Малиновский В.Б.* Стрелы Заречно-Убинского могильника // Вестник археологии, антропологии и этнографии. 2002. Вып. 4. С. 128–137.
- Матвеева Н.П., Бахарева Т.Н.* Средневековое городище Святой Бор-V в лесном Зауралье // Четвертые Берсовские чтения 2004. Екатеринбург. 2004. С. 174–184.
- Матвеева Н.П., Берлина С.В., Рафикова Т.Н.* Коловское городище. Новосибирск: Наука, 2008. 240 с.
- Матвеева Н.П., Зеленков А.С., Пластеева Н.А., Третьяков Е.А.* Средневековый грунтовый могильник Медный Борок // АВ ORIGINE: Археол.-этногр. сборник. Тюмень: Изд-во ТюмГУ, 2017. Вып. 9. С. 110–132.
- Медведев А.Ф.* Ручное метательное оружие: (Луки и стрелы, самострелы). М.: Наука, 1966. 128 с.
- Могильников В.А.* Лесостепное Зауралье // Финно-угры и балты в эпоху средневековья. М.: Наука, 1987. С. 163–235. (Археология СССР).
- Морозов В.М.* Средневековые поселения и жилища на р. Дуван // ВАУ. Свердловск, 1982. Вып. 16. С. 125–141.
- Подосенова Ю.А.* Зернь и скань в ювелирных изделиях Пермского Предуралья эпохи средневековья. // Вестник Перм. ун-та. История. 2014. Вып. 1 (24). С. 36–43.
- Руденко К.А.* Тюркский мир и Волго-Камье в XI–XIV вв. Изделия аскизского круга в Среднем Поволжье: Исследование и каталог. Национальный музей Респ. Татарстан. Казань: Заман, 2001. 256 с.
- Руденко К.А.* Металлическая посуда Поволжья и Прикамья в VIII–XIV вв. Казань: Репер, 2002. 158 с.
- Руденко К.А.* Железные наконечники стрел VIII–XV вв. из Волжской Булгарии. Казань: Заман, 2003. 512 с.
- Руденко К.А.* Булгарское золото: Филигранные височные подвески. Казань: Заман, 2011. 256 с. (Древности Биляра; Т. I).
- Руденко К.А.* Новые материалы по культуре древних венгров в Приуралье // III междунар. мадьярский симпозиум 2018. Будапешт, 2018. С. 305–335.
- Семенова В.И.* Средневековые могильники Юганского Приобья. Новосибирск: Наука, 2001. 296 с.
- Соловьев А.И.* Военное дело коренного населения Западной Сибири: Эпоха средневековья. Новосибирск: Наука, 1987. 193 с.
- Третьяков Е.А.* Комплекс археологических памятников вблизи д. Мурзина на р. Исети (в лесостепном Зауралье) // АВ ORIGINE: Археол.-этногр. сборник. Тюмень: Изд-во ТюмГУ, 2018. Вып. 10. С. 94–114.
- Турова Н.П.* Детали конской амуниции из юдинского некрополя рубежа I–II тыс. н.э. // Исторические, философские, политические и юридические науки, культурология и искусствоведение: Вопросы теории и практики. Ч. III. 2015. № 12 (62). С. 175–178.
- Турова Н.П.* Коллекция наременной гарнитуры рубежа I–II тыс. н.э. из некрополя юдинской культуры // Вестник археологии, антропологии и этнографии. 2016. № 2 (33). С. 77–86.
- Федорова Н.В.* Рисунки на металле: Графическое искусство населения севера Западной Сибири и Предуралья // Археология, этнография и антропология Евразии. 2014. № 1 (57). С. 90–99.
- Худяков Ю.С.* Вооружение средневековых кочевников Южной Сибири и Центральной Азии. Новосибирск: Наука, 1986. 269 с.
- Чернецов В.Н.* Нижнее Приобье в I тыс. н.э. // МИА. М.: Изд-во АН СССР, 1957. № 58. С. 136–245.
- Чукунова И.Ю., Якимов А.С.* Городище Черепаниха 2: К вопросу об определении статуса // УИВ. 2012. 4 (37). С. 31–41.

N.P. Matveeva, E.A. Tret'iakov, A.S. Zelenkov

University of Tyumen
Volodarskogo st., 6, Tyumen, 625003, Russian Federation
E-mail: nataliamatveeva1703@yandex.ru;
gor-tom@mail.ru;
qvimen@hotmail.com

Chronology of a Medieval complex from the Papskoye settlement (forest-steppe of Western Siberia)

A large number of imported items found in the occupation layers of archaeological sites in the Trans-Urals and Western Siberia suggest that, in the Middle Ages, these regions were on the periphery of trade routes and were involved in global historical events. In this connection, the dating of material culture provides details about trade and economic, as well as social and political, aspects of the life of communities of the past. One of the new archaeological sites allowing the dynamics of material culture to be traced is a multi-layered Papskoye settlement. This site constitutes a fortification having two areas and powerful defensive lines, located on top of the right-bank terrace of the Iset River. In this study, structures attributed to different chronological periods were analysed and artefacts were collected (7th century BC — 14th century AD). Nevertheless, collections of items dating back to the High Middle Ages (late 9th — early 14th centuries) are the most representative as they most objectively reflect the historical and cultural processes that took place in this region. Most of the finds of arrowheads, elements of clothing and horse harnesses, as well as household items, in the Papskoye settlement belong to this time. In this study, we used a comparative-typological method followed by the identification of the types of things. In order to establish the most accurate chronological framework, as well as to determine the primary centres for the production of certain items, we applied the method of analogy using a wide range of material culture from the neighbouring territories, which include Altai, Mongolia, Volga region, Kama area, the Caucasus, the north of Western Siberia, etc. In this study, we identified two chronological phases within the High Middle Ages using the materials of the Papskoye fortified settlement: 1) late 9th — 12th centuries; 2) late 12th — early 14th centuries. They correspond to the period when the carriers of the Yudino and Chiyalik cultures inhabited this site. In addition, a large number of direct analogies with the neighbouring territories suggests that the territory of the forest-steppe Trans-Urals was located on the periphery of trade routes through which imports came from Southern Siberia, Volga Bulgaria and the Upper Kama area.

Key words: Trans-Urals, Early Middle Ages, material culture, chronology, Yudino culture, Chiyalik culture.

Funding. The reported study was funded by RFBR and FRLC in Hungary according to the research project № 1959-23006.

REFERENCES

- Adamov A.A. (2014). Silver finger-rings with blackening of the bulgar type from the Cisurals. *Trudy Kamskoi arkhologo-etnograicheskoi ekspeditsii*, (IX), 44–49. (Rus.).
- Adamov A.A., Turova N.P. (2017). Thrust and cutting weapon of the Yudino culture. *Istoricheskie, filosofskie, politicheskie i iuridicheskie nauki, kul'turologiia i iskusstvovedenie: Voprosy teorii i praktiki. Chast' 1*, (12), 13–15. (Rus.).
- Aksenov V.S. (2005). Complexes of horse equipment of the Salto time with foreheads (based on the materials of the Verkhnesaltovskiy catacomb burial ground). In: *Stepi Evropy v epokhu srednevekov'ia. T. 4: Khazarskoe vremia* (pp. 245–260). Donetsk: Donetskii natsional'nyi universitet. (Rus.).
- Bryukhova N.G., Podosyenova Y.A., Krylasova N.B. (2015). Plotnikovskiy burial ground jewelry of the Rodanovo archaeological culture (based on the 2011–2013 materials). *Vestnik Permskogo universiteta. Seriya Istorii*, 28(1), 114–131. (Rus.).
- Chernetsov V.N. (1957). Downstream Ob river area in the I millennium AD. *Materialy i issledovaniia po arkheologii SSSR*, (58), 136–245. (Rus.).
- Chikunova I.Yu., Iakimov A.S. (2012). Settlement Cherepanikha 2: Attribution of status. *Ural'skii istoricheskii vestnik*, 37(4), 31–41. (Rus.).
- Danich A.V. (2015). Classification of Medieval axes from the Perm Cis-Urals. *Trudy Kamskoi arkhologo-etnograicheskoi ekspeditsii*, (X), 71–124. (Rus.).
- Danich A.V. (2018). Equipment riding horse (the bit and spainie buckle) from the excavations of Peter (Stepanov Plotbishche) of the site. *Vestnik Muzeia arkheologii i etnografii Permskogo Predural'ia*, (8), 26–30. (Rus.).
- Fedorova N.V. (2014). Images on metal ware: The graphic art of northwestern Siberia and the Cis-Urals. *Arkheologiia, etnografiia i antropologiia Evrazii*, 57(1), 90–99. (Rus.).
- Garustovich G.N. (2015). The Chiyalik archaeological culture of the Middle Ages in South Urals. *Ufimskij arheologicheskii vestnik*, (15), 181–198. (Rus.).
- Gening V.F., Ovchinnikova B.B. (1968). Pakhomovskii burial ground. *Voprosy arkheologii Urala*, (8), 128–137. (Rus.).
- Gening V.F., Pozdnyakova M.K. (1964). Prygovskoe settlement on the Iset River. *Voprosy arkheologii Urala*, (6), 34–71. (Rus.).
- Gening V.F., Zdanovich G.B. (1987). Likhachevskii burial ground on the Ishim river — site of Podchevash culture of the VI–VIII centuries AD. In: *Rannii zheleznyi vek i srednevekov'e Uralo-Irtyskogo mezhdurech'ia* (pp. 119–133). (Rus.).

- Goldina R.D. (1979). Chronology of burial complexes Early Medieval Upper Kama region. *Kratkie soobshcheniia Instituta arkheologii Akademii nauk USSR*, (158), 79–91. (Rus.)
- Gorbunov V.V. (2006). *Military affairs of the population of Altai of the 3rd–14th centuries: Offensive weapons (weapons)*. Barnaul: Izdatel'stvo Altaiskogo universiteta. (Rus.)
- Kazakov E.P. (1992). *The culture of Early Volga Bulgaria: (Stages of ethnocultural history)*. Moscow: Nauka. (Rus.)
- Khudiakov Iu.S. (1986). Arming of the Medieval nomads of South Siberia and Central Asia. Novosibirsk: Nauka. (Rus.)
- Kirpichnikov A.N. (1966). *Ancient Russian weapons. Iss. 2: Spears, battle axes, maces, knives of the 9th–13th centuries*. Moscow; Leningrad. (Rus.)
- Konikov B.A. (2007). *Omsk Irtysh area in the Early and Developed Middle Ages*. Novosibirsk: Nauka. (Rus.)
- Krylasova N.B., Podosenova Iu.A. (2017). Methods of metal processing in jewelry in the Perm Cis-Ural area. In: *Remeslo i domashnie proizvodstva srednevekovogo Predural'ia* (p. 37). Perm'. (Rus.)
- Kutakov Iu.M., Starkov A.V. (1997). Pylaevsky burial ground: (Preliminary report). *Okhrannye arkheologicheskie issledovaniia na Srednem Urale*, (1), 130–147. (Rus.)
- Malinovskii V.B. (2002). Arrowheads from the Zarechno-Ubinsky Burial Ground. *Vestnik arheologii, antropologii i etnografii*, (4), 128–137. (Rus.)
- Matveeva N.P., Bakhareva T.N. (2004). Medieval fortified settlement Sviatoi Bor-V in forest Trans-Urals. *Bersovskie chteniia*, (4), 174–184. (Rus.)
- Matveeva N.P., Berlina S.V., Rafikova T.N. (2008). *Kolovskoe settlement*. Novosibirsk: Nauka. (Rus.)
- Matveeva N.P., Zelenkov A.S., Plasteeva N.A., Tret'iakov E.A. Medieval soil burial ground Mednyi Borok. *AB ORIGINE*, (9), 110–132. (Rus.)
- Medvedev A.F. (1966). *Hand throwing weapons: (Bows and arrows, self-arrows)*. Moscow: Nauka. (Rus.)
- Mogil'nikov V.A. (1987). Forest-steppe Trans-Urals. In: *Finno-Ugric and Balts in the Middle Ages* (pp. 163–235). Moscow: Nauka. (Rus.)
- Morozov V.M. (1982). Medieval settlements and dwellings on the Duvan river. *Voprosy arkheologii Urala*, (16), 125–141. (Rus.)
- Podosenova Iu.A. (2014). Granulation and filigree in medieval jewelry of Perm region of the Urals. *Vestnik Permskogo universiteta. Istorii*, 24(1), 36–43. (Rus.)
- Semenova V.I. (2001). *Medieval burial grounds of the Yugan Ob river area*. Novosibirsk: Nauka. (Rus.)
- Solov'ev A.I. (1987). *Military Affairs of the Indigenous Population of Western Siberia: The Age of the Middle Ages*. Novosibirsk: Nauka. (Rus.)
- Tret'iakov E.A. (2018). The complex of archaeological sites near the Murzina village on the Iset river (in the forest-steppe Trans-Urals). *AB ORIGINE*, (10), 94–114. (Rus.)
- Turova N.P. (2015). Elements of horse ammunition from Yudino necropolis of the turn of the I–II millennia A.D. *Istoricheskie, filosofskie, politicheskie i iuridicheskie nauki, kul'turologiia i iskusstvovedenie: Voprosy teorii i praktiki. Cast' 3*, 62(12), 175–178. (Rus.)
- Turova N.P. (2016). Collection of the belt accessories dated back to the I–II thousand A.D. found at a necropolis of Yudinsky tribe culture. *Vestnik arheologii, antropologii i etnografii*, (2), 77–86. (Rus.)
- Rudenko K.A. (2001). *Turkic world and Volga-Kama in the 9th–14th centuries. Wares of the Askizsky range in the Central Volga area*. Kazan': Zaman. (Rus.)
- Rudenko K.A. (2002). *Metal dishes of the Volga and Prikamye in the 8th–14th centuries*. Kazan': Reper. (Rus.)
- Rudenko K.A. (2003). *Iron arrowheads of the 8th–15th centuries from the Volga Bulgaria*. Kazan': Zaman. (Rus.)
- Rudenko K.A. (2011). *Gold from Bulgar: Filigreed temporal rings*. Kazan': Zaman. (Rus.)
- Rudenko K.A. (2018). New materials on the culture of Ancient Hungarians in the Cisural area. In: *III mezhdunarodnyi mad'iarskii simpozium* (pp. 305–335). Budapesht. (Rus.)
- Viktorova V.D. (1964). Mounds near Makushino village to the river Nitsa. In: *Arkheologiia i etnografiia Bashkirii*, 2 (pp. 247–250). (Rus.)
- Viktorova V.D. (2008). *Ancient Ugrians in the forests of the Urals: (Prehistory mansi)*. Ekaterinburg: Kvadrat. (Rus.)
- Viktorova V.D., Morozov V.M. (1993). Middle Trans-Urals in the Late Iron Age. In: *Kochevniki Uralo-Kazahstanskih stepej* (pp. 174–178). (Rus.)
- Vinogradov N.B. (1993). *Archaeological map of the Kurgan region*. Chelyabinsk (Rus.)
- Zakh V.A., Usacheva I.V., Zimina O.Yu., Skochina S.N., Chikunova I.Yu. (2014). *Antiquities of the Andreevskoye Lake sistem*. Novosibirsk: Nauka. (Rus.)

Н.П. Матвеева, <https://orcid.org/0000-0003-0240-0561>

Е.А. Третьяков, <https://orcid.org/0000-0002-6913-394X>

А.С. Зеленков, <https://orcid.org/0000-0001-6257-119X>



This work is licensed under a [Creative Commons Attribution 4.0 License](https://creativecommons.org/licenses/by/4.0/).

Submitted: 29.09.2019

Accepted: 19.12.2019

Article is published: 02.03.2020