

Н.Н. Головченко

Институт археологии и этнографии СО РАН  
просп. Акад. Лаврентьева, 17, Новосибирск, 630090  
Алтайский государственный педагогический университет  
ул. Молодежная, 55, Барнаул, 656031  
E-mail: nikolai.golowchenko@yandex.ru

## ИССЛЕДОВАНИЕ И НЕКОТОРЫЕ ВОПРОСЫ ИНТЕРПРЕТАЦИИ ФРАГМЕНТОВ ТЕКСТИЛЯ ИЗ КУРГАНА 15 НЕКРОПОЛЯ НОВОТРОИЦКОЕ-1

*Вводятся в научный оборот результаты исследования образцов тканей, обнаруженных в могиле 1 кургана 15 некрополя Новотроицкое-1 в ходе экспедиций А.П. Уманского в Тальменском районе Алтайского края. Описываемые образцы тканей представляют собой фрагменты наплечной или поясной одежды — текстиля различного переплетения из нитей Z-кручения. Анализ находок позволил пролить свет на некоторые особенности тканей подола погребальной одежды древнего населения Верхнего Приобья. В результате работ с тканями автор приходит к выводу, что в качестве сырья при изготовлении данного текстиля использовалась шерсть. Вместе с тем было отмечено различие в способах переплетения полотна мужской (полотняное 1:1) и женской (саржевое 2:2) одежды в пределах одного погребения, что позволило поставить вопрос о гендерной дифференциации тканей при изготовлении одежды населением Верхнеобского бассейна эпохи раннего железа.*

**Ключевые слова:** Верхнее Приобье, эпоха раннего железа, археологические ткани, технико-технологический анализ, текстиль.

DOI: 10.20874/2071-0437-2018-41-2-061-068

*Исследования проведены за счет гранта Российского научного фонда (14-50-00036) «Мультидисциплинарные исследования в археологии и этнографии Северной и Центральной Азии».*

Одежда и костюм не только неперемный атрибут культуры, связанный с этническими и социальными категориями функционирования человеческого общества, но и полноценный исторический источник, несущий важную информацию о различных областях деятельности человека. Этот источник приобретает особое значение в тех случаях, когда изучаются бесписьменные народы Сибири и Центральной Азии. Информативность одежды и костюма основана на их материальных и идеальных свойствах, которые определяют утилитарные и символические функции облачений. Для исследователя практические функции костюма сопряжены с информацией о природной среде и экономической организации общества, деятельности по производству одежды и обуви, ландшафтно-климатических условиях, определяющих использование тех или иных материалов, крой, выбор цвета. Семиотические функции костюма отражают этносоциальное устройство общества, религиозно-магические представления, политическую организацию, художественно-эстетические воззрения. Наиболее полную информацию об указанных сферах культуры в концентрированном виде отражает ткань. Целью предлагаемой работы является введение в научный оборот результатов технико-технологического анализа образцов тканей, обнаруженных при раскопках погребения 1 кургана 15 некрополя Новотроицкое-1, и обсуждение некоторых вопросов, связанных с их интерпретацией.

В погребальных комплексах Верхнеобского бассейна в силу климатических условий артефакты из органики, как правило, не сохраняются. Находки археологических тканей в погребениях единичны и представлены остатками тканей (20 экз.), следами на окислах металлических изделий (37 экз.) и оттисками на керамике (14 экз.) [Грязнов, 1956, с. 59; Троицкая, Бородавский, 1994, с. 60, 117; Могильников, 1997, с. 117; Шульга, 2003, с. 24, 26; Уманский и др., 2005, с. 120; Шульга и др., 2009, с. 17–115]. В пяти из 20 случаев в ходе раскопок были выявлены ткани ворота, в восьми — наплечной одежды, в шести — предположительно поясной одежды. В число находок последней группы входят материалы, рассматриваемые в рамках данной работы: предположительно фрагменты кушака штанов и элементы подола из могилы 1 кургана 15

некрополя Новотроицкое-1, обнаруженные в ходе раскопок А.П. Уманского в Тальменском районе Алтайского края. В настоящее время обозначенные находки хранятся в Историко-краеведческом музее Алтайского государственного педагогического университета (номера фондов: 39, 40, 44).

Описываемые материалы отчасти опубликованы [Шульга и др., 2009, с. 39; Головченко, 2017], однако не в полном объеме и без тщательного описания. Такому описанию посвящена настоящая работа. Новизна исследования заключается в выявлении некоторых особенностей тканей, используемых для шитья одежды населением Верхнего Приобья эпохи раннего железа, на основе анализа сохранившихся фрагментов.

Интерес к изучаемым объектам историко-культурного наследия определяется тем, что с их помощью мы можем попытаться охарактеризовать текстуру ткани, переплетение и способы оформления подола наплечной или поясной одежды населения Верхнего Приобья скифского времени. Исследуемые находки представляют собой фрагменты тканей с пригоревшей к ним органикой и войлоком. Методическую основу работы составляют разработки Т.Н. Глушковой [Глушкова, 2003а, 2003б, 2006, 2010; Глушкова, Сутула, 2008].

Общий контекст обнаружения материала в погребении опубликован в монографии П.И. Шульги, А.П. Уманского и В.А. Могильникова [2009, с. 37–40]. Могила 1 кургана 15 Новотроицкого-1 — центральная, подквадратной в плане формы, с отвесными стенками. Размеры могилы 2,55×2,6 м, глубина — 1,3 м от уровня дневной поверхности, ориентация сторон, вдоль которых уложены костяки, — запад-северо-запад — восток-юго-восток. На глубине 1,1 м, в 20–30 см выше дна, яма сужалась по периметру уступом шириной около 12 см. Размеры ямы по дну 2,35×2,3 м. Перекрытие состояло из уложенных на уступы поперечно костякам (по линии юго-юго-запад — северо-северо-восток) березовых бревен толщиной 7–8 см, поверх которых настилась слой бересты. На дне ямы находились плохо сохранившиеся скелеты пяти погребенных. Погребенные лежали на спине, головой на запад-северо-запад, рядом. На плане погребения в отчете и монографии они пронумерованы с юга на север как скелеты 1–5: подросток 12–14 лет (скелет 1), мужчина 25–30 лет (скелет 2), молодая женщина 18–20 лет (скелет 3), женщина 35–40 лет (скелет 4) и ребенок 1,5–2 лет (скелет 5).

Первый рассматриваемый нами фрагмент текстиля принадлежал поясу № 2<sup>1</sup>, который был расстегнут и уложен слева вдоль ребер умершего мужчины (скелет 2). Подобное расположение стрелковых поясов зафиксировано в раннескифских могильниках Гилево-10 и Аржан-2. Застегивался он при помощи крепившейся на левом конце пряжки. У левого конца пояса находились бронзовый зооморфный костылек и железная прорезная обойма с подвешенным к ней колчаном, на котором крепилась крупная железная колчанная бляха. На этом колчанном портупейном ремне имела большая железная обойма. На находившемся в восточной части правом конце ремня обнаружена необычная орнаментированная пластина с прорезью под портупейный ремешок. Она сохранилась в монолите органики на окислившемся фрагменте поясного ремня, сомнений в первоначальном положении пластины нет. Судя по сохранившемуся отверстию и тлену, это была накладная пластина, сквозь которую пропускался портупейный ремешок. Здесь же зафиксировано несколько фрагментов слежавшегося войлока с остатками ткани и кожи, в одном из них и была найдена орнаментированная пластина [Шульга и др., 2009, с. 39, рис. 20] (рис. 1). В фонде музея находки хранились одним конгломератом, в котором проблематично установить количество слоев. Исходя из описания находки восстанавливается последовательность напластований: поясная бляшка, кожа ремня, ткань, войлок, ткань (?).

Интерпретация бляшки и кожи как части поясного набора сомнений не вызывает. В то же время относительно определения назначения ткани и войлока можно допустить несколько вариантов. Во-первых, войлок мог принадлежать подстилке могильного ложа (в пользу этого свидетельствуют фрагменты органики, приставшие к тыльной стороне фрагмента), покрытого сверху тканью, на которую был уложен пояс. Второй вариант: войлок — подстилка, а пояс плотно завернут в лоскут ткани, которая сохранилась только на обороте ремня.

Третий вариант: могильное дно было устлано травой (органикой) и войлоком. Покойник был одет в шерстяную поясную одежду (штаны) с одним или двумя поясами, сверху закрыт войлочным кандисом или своеобразным саваном. В результате дрейфа при разложении тела часть элементов костюма изменили свое первоначальное местоположение.

---

<sup>1</sup> От предметного комплекса ремня № 1 сохранился только набор бляшек [Шульга и др., 2009, с. 38].

## Исследование и некоторые вопросы интерпретации фрагментов текстиля...

Возможны и иные варианты интерпретации данной находки: материалы отчетной публикации [Шульга и др., 2009, рис. 20], отчета о раскопках и полевых дневников<sup>2</sup> не позволяют подойти к ее рассмотрению более аргументированно. Вероятно, разрешению ситуации могло способствовать взятие всех находок в районе пояса погребенного монолитом, однако в силу ряда причин этого сделано не было.

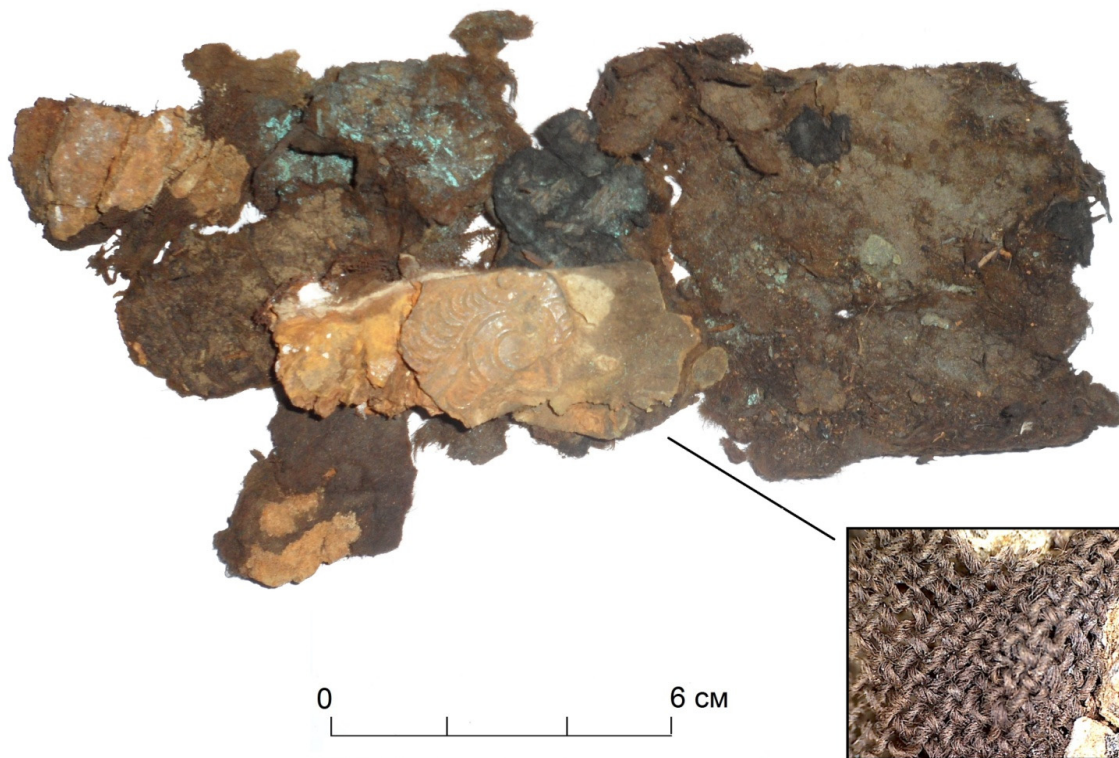


Рис. 1. Могила 1 кургана 15 некрополя Новотроицкое-1. Фрагменты текстиля, обнаруженные у скелета 2.

Проведенное нами органолептическое и микроскопическое исследование материала позволило выявить в его текстуре шерстяные разветвляющиеся волокна. Шерсть широко известна в археологических комплексах юга Западной Сибири эпохи раннего железа [Бородовский, 1989, с. 59; 1995, с. 10; 2013, с. 24–27; Глушкова, 2002, с. 67; 2010, с. 286]. Так, схожие по текстуре ткани выявлены в погребении 9 раскопа 8 некрополя Новотроицкое-1 [Головченко, 2015].

Исследованные плохо сохранившиеся ткани полотняного переплетения 1:1 (рис. 2).

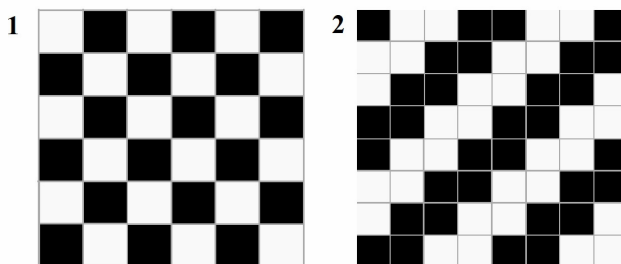


Рис. 2. Схемы переплетения тканей, выявленных в могиле 1 кургана 15 некрополя Новотроицкое-1:  
1 — полотняное; 2 — саржевое.

<sup>2</sup> В фондах кабинета археологии АлтГПУ среди полевой документации хранится один план погребения в могиле 1 кургана 15 некрополя Новотроицкое-1, он аналогичен плану, опубликованному в отчетной монографии [Шульга и др., 2009, рис. 20, 4]. На нем представлен целый план всей могилы с пятью погребенными и сопровождавшим их предметным комплексом. Отдельных планов для каждого скелета, вероятно, не составлялось.

Совокупный размер разрозненных фрагментов тканей 4×6 см. Нити предполагаемых «основы» и «утка» не различимы, их толщина в образцах почти одинакова, около 0,2 мм. Цвет — коричневый. Нити Z-кручения. Величина крутки 4–6 об/см. Плотность ткани по предположительному утку — 6 нитей/см, по основе — 10 нитей/см. Явных ошибок в переплетении изучаемый объект не имеет, но чрезмерно поврежден из-за небрежного хранения.

Второй и третий образцы текстиля из рассматриваемого погребения были обнаружены у женских скелетов 3 и 4<sup>3</sup>. Они представляют собой шерстяные ткани саржевого переплетения (рис. 2).

Текстильные материалы от костюма молодой женщины (скелет 3) чрезвычайно плохой сохранности — крошатся, ткань в значительной степени разрушена ввиду неблагоприятных условий хранения (были упакованы скомканно в газетную бумагу), имеют совокупный размер 8×6 см. Нити основы и утка Z-кручения, величина крутки 5–7 об/см, толщина 0,2 мм (рис. 3). Плотность ткани по утку и по основе — 6 нитей/см. Переплетение простой саржи 2:2. Среди материалов фонда есть несколько фрагментов войлока. Если они были обнаружены в данном конгломерате<sup>4</sup>, то, вероятно, это подстилка могильного ложа или часть савана, в который было завернуто тело.

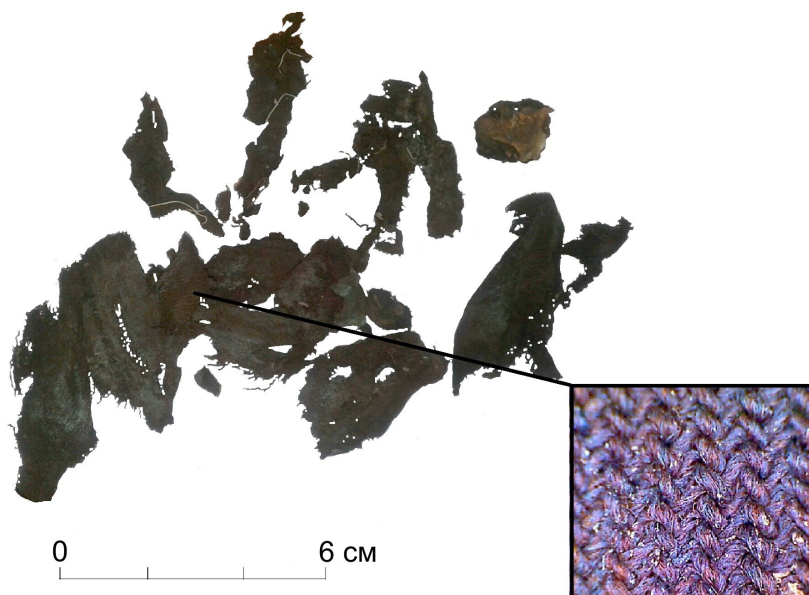


Рис. 3. Могила 1 кургана 15 некрополя Новотроицкое-1. Фрагменты текстиля, обнаруженные у скелета 3.

Цвет полотна — темно-коричневый. Попытка очистки фрагмента ткани по методике Н.Н. Семенича [1961] в растворах марганцевого калия и щавелевой кислоты положительных результатов не дала. С этой целью были отобраны несколько обкрошившихся микрофрагментов основного полотна размерами 0,2×0,2, 0,4×0,4 и 1×1,2 см. Два наименьших из трех опытных образцов разрушились. Третий остался цел и приобрел более светлый цвет, близкий к темно-оранжевому. Установить точную принадлежность ткани к одежде весьма проблематично. Исходя из того что остатки были выявлены на окислах металлических изделий, расположенных в районе поясных и бедренных костей скелета, можно предположить их принадлежность к подолу платья или юбки погребенной. В таком случае, вероятно, юбка или платье могло быть до колена. Кроме того, так как фрагменты ткани разрознены, нельзя исключить варианта, что изначально они располагались послойно и женщина в платье или юбке могла быть одета еще и в текстильные штаны.

Находки текстиля у костяка пожилой женщины (скелет 4) несколько лучшей сохранности. В отчетной монографии по раскопкам некрополя авторами высказано предположение, что сохранившиеся на колоколовидных подвесках, обнаруженных в районе коленей погребенной, фрагменты ткани и войлока представляют собой остатки мешочка [Шульга и др., 2009, с. 40]. Однако постепенное увлажнение тканей водно-спиртовым раствором с добавлением глицерина позволи-

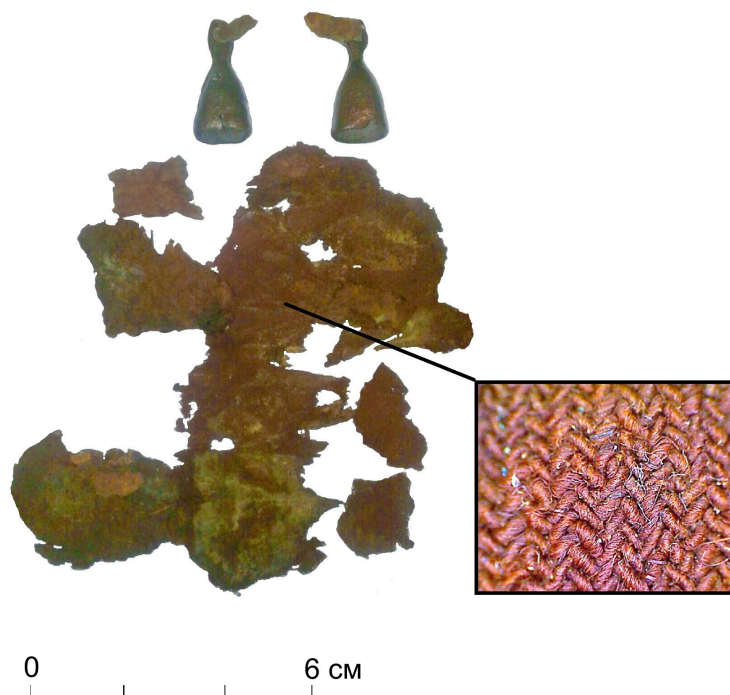
<sup>3</sup> Ранее не публиковались.

<sup>4</sup> В описании материала по отчетной документации этот момент не обозначен.

## Исследование и некоторые вопросы интерпретации фрагментов текстиля...

ло развернуть скомканный фрагмент, в результате чего на его верхнем крае, который ранее не был виден, обнаружилось включение кожи, вероятно ремня-опояски (остатки которого также хранятся в данном фонде 44). Возможно, именно к нему подвешивались колоколовидные подвески.

Фрагменты войлока, обнаруженные в данном конгломерате, также, вероятно, относятся к подстилке погребального ложа.



**Рис. 4.** Могила 1 кургана 15 некрополя Новотроицкое-1. Фрагменты текстиля и колоколовидные подвески, обнаруженные у скелета 4.

Рассматриваемое полотно (саржа 2:2) очень схоже с находками у скелета 3, основная разница между ними в цвете — у скелета 4 цвет ткани менее темный. Совокупный размер фрагмента 8×6 см. Нити Z-кручения, величина крутки 6–8 об/см, толщина 0,15 мм (рис. 4). Плотность ткани по утку — 8 нитей/см, по основе — 10 нитей/см.

Примечательно, что в основе всех описанных тканей лежат одинарные шерстяные нити коричневого и темно-коричневого цвета, но способы переплетения полотна ткани, обнаруженной у мужчины (скелет 2) и у женщин (скелеты 3 и 4), различаются. Так, в первом случае ткань имеет полотняное переплетение, а во втором — саржевое<sup>5</sup>. Данное обстоятельство позволяет поставить вопрос о гендерной специфике использования тканей различного переплетения населением Верхнеобского бассейна эпохи раннего железа.

Аналогичные нашим материалам ткани обнаружены в погребальных памятниках Западной Сибири, Горного Алтая и пустыни Такла-Макан [Глушкова, 2002; Полосьмак, Баркова, 2005; Binghua, Mair, 2001]. В качестве примера можно упомянуть мешочек для зеркала с памятника Карбан-2 [Головченко, 2016]. Рассмотрение общих черт и отличий между описанными нами материалами и схожими находками с сопредельных территорий — задача особого исследования, которое позволит выявить некоторые общие закономерности в использовании текстильных материалов при создании одежды населением севера Центральной Азии эпохи раннего железа.

В заключение необходимо отметить, что исследованные находки были закреплены и упакованы для последующего хранения в фондах музея. Их анализ позволил расширить источ-

<sup>5</sup> Сочетание саржевого переплетения окантовки ворота 2:1 и полотняного 1:1 наплечной одежды отмечено в материалах детского погребения 9 раскопа 8 некрополя Новотроицкое-1 [Головченко, 2015]. Если высказанное выше предположение верно, то можно допустить, что до определенного возраста (инициации) ребенок носил одежду, не указывающую на его половозрастной статус.

никовую базу для последующего изучения одежды<sup>6</sup> населения Верхнеобского бассейна эпохи раннего железа. Благодаря полученным в ходе исследования данным появилась возможность более детально рассматривать вопросы, связанные с изучением археологического текстиля в рамках предметного комплекса одежды древнего населения Северной Азии.

---

БИБЛИОГРАФИЧЕСКИЙ СПИСОК

---

*Бородовский А.П.* К вопросу об использовании костяных орудий из ветвей нижних челюстей с зубами крупного рогатого скота (по материалам эпохи бронзы и раннего железного века из Новосибирского Приобья) // Археологические исследования в Сибири. Барнаул, 1989. С. 59–60.

*Бородовский А.П.* Предметы примитивного прядения как индикатор этнотерриториальных границ Горного Алтая в эпоху раннего железа // Абorigены Сибири: Проблемы изучения исчезающих языков и культур. Новосибирск, 1995. Т. 2. С. 9–12.

*Бородовский А.П.* Проблемы реконструкции специализации производств по обработке органических материалов на юге Западной Сибири в эпоху палеометалла // Вестник ТГУ. История. № 3 (23). С. 24–27.

*Головченко Н.Н.* Результаты предварительного технико-технологического анализа образцов ткани из некрополя Новотроицкое-1 (Верхнее Приобье) // Вестник НГУ. Сер. История, филология. 2015. Т. 14. № 7. С. 30–38.

*Головченко Н.Н.* Результаты предварительного технико-технологического анализа мешочка для зеркала из некрополя Карбан-2 (Горный Алтай) // Вестник НГУ. Сер. История, филология. 2016. Т. 5. № 15. С. 44–49.

*Головченко Н.Н.* Некоторые результаты предварительного технико-технологического анализа образцов тканей из некрополей Верхнего Приобья эпохи раннего железа // Вестник НГУ. Сер. История, филология. 2017. Т. 16. № 3. С. 55–61.

*Глушкова Т.Н.* Археологические ткани Западной Сибири. Сургут: РИО СурГПИ, 2002. 206 с.

*Глушкова Т.Н.* Информативные возможности археологического текстиля Западной Сибири // Проблемы археологии, этнографии, антропологии Сибири и сопредельных территорий. Новосибирск, 2003а. Ч. 1. С. 320–323.

*Глушкова Т.Н.* Схема технологического описания археологического текстиля // Проблемы археологии, этнографии, антропологии Сибири и сопредельных территорий. Новосибирск, 2003б. Ч. 2. С. 203–206.

*Глушкова Т.Н.* Текстильные центры и традиции (на примере технологического изучения коллекций археологического текстиля раннего железного века из Южной Сибири) // Производственные центры: Источники, «дороги», ареал распространения: Материалы тематич. науч. конф. СПб., 2006. С. 185–189.

*Глушкова Т.Н.* Возможности историко-культурных реконструкций по результатам изучения древнего текстиля как исторического источника // Интеграция археологических и этнографических исследований: сборник трудов. Казань: Ин-т истории им. Ш. Марджани АН РТ, 2010. Ч. 1. С. 285–288.

*Глушкова Т.Н., Сутула А.В.* Методология и методика источниковедческого исследования археологических текстильных материалов // Время и культура в археолого-этнографических исследованиях древних и современных обществ Западной Сибири и сопредельных территорий: Проблемы интерпретации и реконструкции. Томск: Аграф-Пресс, 2008. С. 31–34.

*Грязнов М.П.* История древних племен Верхней Оби по раскопкам близ с. Большая речка // МИА. 1956. № 48. 163 с.

*Могильников В.А.* Население Верхнего Приобья в середине — второй половине I тысячелетия до н.э. М.: ИА РАН, 1997. 195 с.

*Полосьмак Н.В., Баркова Л.Л.* Костюм и текстиль пазырыкцев Алтая (IV–III вв. до н.э.). Новосибирск: ИНФОЛИО, 2005. 232 с.

*Семенович Н.Н.* Реставрация музейных тканей. Теория и технология. Л.: Изд-во Гос. Эрмитажа, 1961. 147 с.

*Троицкая Т.Н., Бородовский А.П.* Большереченская культура лесостепного Приобья. Новосибирск: Наука, 1994. 184 с.

*Уманский А.П., Шамшин А.Б., Шульга П.И.* Могильник скифского времени Рогозиха-1 на левобережье Оби. Барнаул: Изд-во АлтГУ, 2005. 204 с.

*Шульга П.И.* Могильник скифского времени Локоть-4а. Барнаул: Изд-во АлтГУ, 2003. 204 с.

*Шульга П.И., Уманский А.П., Могильников В.А.* Новотроицкий некрополь. Барнаул: Изд-во АлтГУ, 2009. 329 с.

*Binghua Wang, Mair Victor H.* Xinjiang Gushi: Gudai Xinjiang Juminji Qi Wenhua (The Ancient Corpses of Xinjiang: The Peoples of Ancient Xinjiang and their Culture). Xinjiang, 2001. 245 p. (на англ. яз.)

---

<sup>6</sup> В силу того что предметный комплекс подола поясной или наплечной одежды малопредставителен, а органика в погребениях, как правило, не сохраняется, данные находки приобретают особое значение.

**N.N. Golovchenko**

Institute of Archaeology and Ethnography of Siberian Branch RAS  
Lavrent'ev Ave., 17, Novosibirsk, 630090, Russian Federation  
Altai State Pedagogical University  
Molodezhnaya st., 55, Barnaul, 656031, Russian Federation  
E-mail: nikolai.golowchenko@yandex.ru

## RESEARCH AND SOME ISSUES OF INTERPRETATION OF FRAGMENTS OF TEXTILES FROM THE MOUND 15 OF THE NECROPOLIS OF NOVOTROITSKOYE-1

*Purpose:* The purpose of the present work is to introduce into scientific circulation the results of technical and technological analysis of tissue samples found during excavation of Novotroitskoye-1 burial ground and to discuss some issues related to their interpretation. The paper deals with the fragments of pants, and hems of the items from a tomb of one of the Mound 15 of the necropolis of Novotroitskoye-1, discovered during the excavations by A.P. Umansky, in Talmensky district of the Altai territory. Currently, these findings are stored in the Historical Museum of the Altai State Pedagogical University (funds numbers: 39, 40, 44).

*Results:* the study found out that the raw material basis of the fabric is wool. The threads are twisted. Their colours are various shades of brown. The threads of the supposed «basics» and «duck» are indistinguishable, their thickness in the samples is almost the same. Total slack strands in the leaf tissue must be an evidence of that they were made on a simple fixture without fixing, perhaps, on a vertical loom, although due to the lack of edges we won't discuss it in order to be on safe side. The studied object is small in size, has no obvious errors in weaving, but is excessively damaged by negligent storage. The first fragment of the study, most likely, refers to men's pants. The second and third fragments probably relate to the hem of a female waist (skirt) or shoulder (dress) clothing. The main difference between the considered fragments is that the cloth of men's clothing is linen, and the one of women's is twill. This is probably due to the gender differentiation of clothing among the population of the Upper Ob River Basin in the Early Iron Age.

*Conclusions:* The analysis of findings provided a new perspective on design methods for making hem shoulder or waist clothing, traditional casual clothing of the population of the Upper Ob River Basin in the Early Iron Age. The data obtained in the course of the study make it possible to consider in more detail the issues related to the study of archaeological textiles within the complex subject of clothing of the ancient population of North Asia.

**Key words:** Upper Ob region, Early Iron Age, archaeological fabrics, technical and technological analysis, textiles.

DOI: 10.20874/2071-0437-2018-41-2-061-068

## REFERENCES

- Borodovskii A.P., 1989. K voprosu ob ispol'zovanii kostyanykh orudii iz vetvei nizhnikh chelyustei s zubami krupnogo rogatogo skota (po materialam epokhi bronzy i rannego zheleznogo veka iz Novosibirskogo Priob'ya) [On the use of bone tools of the branches of the lower jaw with teeth of cattle (based on the Bronze Age and Early Iron Age from Novosibirsk Ob region)]. *Arkheologicheskie issledovaniya v Sibiri*, Barnaul, pp. 59–60.
- Borodovskii A.P., 1995. Predmety primitivnogo pryadeniya kak indikator etnoterritorial'nykh granits Gornogo Altaya v epokhu rannego zheleza [Objects of primitive spinning as an indicator of ethno-territorial borders of the Altai Mountains in the Early Iron Age]. *Aborigeny Sibiri: Problemy izucheniya ischezayushchikh yazykov i kul'tur*, vol. 2, Novosibirsk, pp. 9–12.
- Borodovskii A.P., 2013. Problemy rekonstruktsii specializatsii proizvodstv po obrabotke organicheskikh materialov na yuge Zapadnoi Sibiri v epokhu paleometalla [Problems of reconstruction of production specialization in processing of organic materials in the south of Western Siberia in the Paleometal Era]. *Vestnik Tomskogo gosudarstvennogo universiteta. Istoriya*, no. 3 (23), Tomsk, p. 24–27.
- Golowchenko N.N., 2015. Rezultatyi predvaritelnogo tehniko-tehnologicheskogo analiza obraztsov tkani iz nekropolya Novotroitskoe-1 (Verhnee Priobe) [Results of a preliminary technical and technological analysis of tissue samples from the necropolis of Novotroitskoye-1]. *Vestnik Novosibirskogo gosudarstvennogo universiteta. Seriya Istorii, Filologiya*, vol. 14, no. 7, Novosibirsk, pp. 30–38.
- Golowchenko N.N., 2016. Rezultatyi predvaritelnogo tehniko-tehnologicheskogo analiza meshochka dlya zerkala iz nekropolya Karban-2 (Gorniy Altay) [Results of a preliminary technical and technological analysis of a mirror sack from the necropolis of Karban-2 (Altai Mountains)]. *Vestnik Novosibirskogo gosudarstvennogo universiteta. Seriya Istorii, Filologiya*, vol. 5, no. 15, Novosibirsk, pp. 44–49.
- Golovchenko N.N., 2017. Nekotorye rezul'taty predvaritel'nogo tekhniko-tehnologicheskogo analiza obraztsov tkanei iz nekropolei Verkhnego Priob'ia epokhi rannego zheleza [On results of a preliminary technical and technological analysis of tissue samples from the necropolis of the Upper Ob Basin dated back to the Early Iron Age]. *Vestnik Novosibirskogo gosudarstvennogo universiteta. Seriya Istorii, Filologiya*, Novosibirsk, vol. 16, no. 3, pp. 55–61.
- Glushkova T.N., 2002. *Arkheologicheskie tkani Zapadnoi Sibiri* [Archaeological fabric of Western Siberia]. Surgut: RIO SurSPI Publ., 206 p.

Glushkova T.N., 2003a. Informativnye vozmozhnosti arkhelogicheskogo tekstilya Zapadnoi Sibiri [Informative possibilities of archaeological textiles of Western Siberia]. *Problemy arkheologii, etnografii, antropologii Sibiri i sopredel'nykh territorii*, vol. 1, Novosibirsk, pp. 320–323.

Glushkova T.N., 2003b. Skhema tekhnologicheskogo opisaniya arkhelogicheskogo tekstilya [Flow diagram describing the archaeological textiles]. *Problemy arkheologii, etnografii, antropologii Sibiri i sopredel'nykh territorii*. Novosibirsk, vol. 2, pp. 203–206.

Glushkova T.N., 2006. Tekstil'nye tsentry i traditsii (na primere tekhnologicheskogo izucheniya kollektsii arkhelogicheskogo tekstilya rannego zheleznogo veka iz Yuzhnoi Sibiri) [Textile centers and traditions (on the example of the process of studying the collections of archaeological textiles from the Early Iron Age in Southern Siberia)]. *Proizvodstvennyye tsentry: istochniki, «dorogi», areal rasprostraneniya: Materialy tematicheskoi nauchnoi konferentsii*, St. Petersburg, pp. 185–189.

Glushkova T.N., 2010. Vozmozhnosti istoriko-kul'turnykh rekonstruktsii po resul'tatam izucheniya drevnego tekstilya kak istoricheskogo istochnika [Possibility of historical and cultural reconstructions on the results of the study of ancient textiles as a historical source]. *Integratsiya arkhelogicheskikh i etnograficheskikh issledovaniy*, vol. 1, Kazan': Institut istorii im. Sh. Mardzhani AS RT Publ., pp. 285–288.

Glushkova T.N., Sutula A.V., 2008. Metodologiya i metodika istochnikovedcheskogo issledovaniya arkhelogicheskikh tekstil'nykh materialov [Methodology and methods of source studies of archaeological textiles]. *Vremya i kul'tura v arkhologo-etnograficheskikh issledovaniyakh drevnikh i sovremennykh obshchestv Zapadnoi Sibiri i sopredel'nykh territorii: Problemy interpretatsii i rekonstruktsii*, Tomsk: Agraf-Press Publ, pp. 31–34.

Gryaznov M.P., 1956. Istoriya drevnikh plemen Verkhnei Obi po raskopkam bliz s. Bol'shaya rechka [History of the ancient tribes of the Upper Ob Basin from excavations near the village of Bol'shaya Rechka]. *Materialy i issledovaniya po arkheologii SSSR*, 163 p.

Mogil'nikov V.A., 1997. *Naselenie Verkhnego Priob'ya v seredine — vtoroi polovine I tysyacheletiya do n.e.* [Population of the Upper Ob Basin in the middle — second half of the I millennium BC], Moscow: IA RAS Publ., 195 p.

Polos'mak N.V., Barkova L.L., 2005. *Kostyum i tekstil' pazyrykcev Altaya (IV–III vv. do n.e.)* [The Altai Pazyryk Costume and Textiles (IV–III centuries BC)], Novosibirsk, INFOLIO Publ., 232 p.

Semenovich N.N., 1961. *Restavratsiya muzeinykh tkanei: Teoriya i tekhnologiya* [Restoration of museum fabrics: Theory and technology]. Leningrad: Izdatel'stvo Gosudarstvennogo Ermitazha, 147 p.

Troitskaya T.N., Borodovskii A.P., 1994. *Bol'sherechenskaya kul'tura lesostepnogo Priob'ya* [The Bolsherechenskaya culture of the Ob River steppe], Novosibirsk, Nauka, 184 p.

Umanskii A.P., Shamshin A.B., Shul'ga P.I., 2005. *Mogil'nik skifskogo vremeni Rogozikha-1 na levoberezh'e Obi* [The Scythian burial ground of Rogozikha-1 on the left bank of the Ob River], Barnaul: AltSU Publ., 204 p.

Shul'ga P.I., 2003. *Mogil'nik skifskogo vremeni Lokot'-4a* [The Scythian burial ground of Lokot'-4a], Barnaul: AltSU Publ., 204 p.

Shul'ga P.I., Umanskii A.P., Mogil'nikov V.A., 2009. *Novotroitskii nekropol'* [The Novotroitskii necropolis], Barnaul: AltSU Publ, 329 p.

Binghua Wang, Mair Victor H., 2001. *Xinjiang Gushi: Gudai Xinjiang Juminji Qi Wenhua (The Ancient Corpses of Xinjiang: The Peoples of Ancient Xinjiang and their Culture)*, Xinjiang, 245 p.