

ПРЕДМЕТЫ БРОНЗОВОГО ЛИТЬЯ С ГОРОДИЩА СТАРЫЙ ПОГОСТ

В. А. Могильников

In the article, the author outlines the complexes discovered under diggings of the fortified settlement Stary Pogost executed by the author in 1986. Particular attention was given to analysis of bronze masks (VII-VI-Vcc. B. C.) which are culturally associated with the population of the Lower Ob-Irtyish basin and the forest Trans-Urals, with the cultures of the late-Lozvinisky and Vagilsky types. Generally, the masks are original, cast in one-sided moulds made of clay. Availability of poor castings, in all probability, indicates to casting made at the site where, perhaps, there was a cultic place which might have been deserted before the population of the Sargatka culture emerged on the outlier. Presumably, certain fragments of ceramics ornamented by rolling and drawn geometrical designs close to the ornament of the late-Lozvinisky and Vagilsky pottery, originated in casting.

Бронзовые зоо- и антропоморфные изображения, представляющие большой интерес для реконструкции идеологических представлений и развития мировоззрения древнего населения, сравнительно редко встречаются на археологических памятниках Западной Сибири, в связи с чем каждая новая находка привлекает внимание исследователей. В данном аспекте интересна серия медных литых личин и, очевидно, синхронных, сопутствующих им медных также литых предметов украшения, конской сбруи и туалета (?) (рис. 1, 2), обнаруженных в 1986 г. при раскопках городища Старый Погост, расположенного близ одноименной деревни Вагайского района Тюменской области, на останце террасы, возвышающемся на 12 м в пойме левого берега Иртыша (рис. 3). Участок поймы, прилежащий к останцу с запада, заболочен; в прошлом, во время заселения городища, здесь, вероятно, было озеро. С других сторон останец окружен заливным лугом. В 0,5 км к северу от останца проходит протока, соединяющая старицу Иртыша, оз. Архиерейское, с Иртышом. Название озера связано с тем, что в XVII–XVIII вв. оно принадлежало Тобольскому архиерейскому дому, а затем Абалакскому монастырю, расположенному почти напротив, на правом берегу Иртыша.

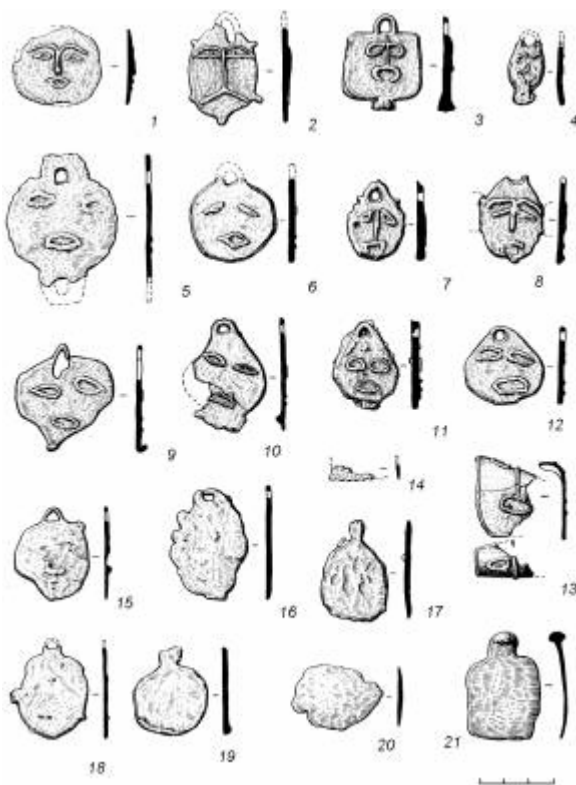


Рис. 1. Городище Старый Погост.
Личины и неудавшиеся отливки, бронза.

Склоны останца довольно крутые, задернованы и поросли лиственным лесом и кустарником, кроме стрелки и части восточного склона, свободных от древесной растительности. Благодаря хорошей задернованности и частичной облесенности памятник естественным путем нигде не разрушается.

Городище занимает южную подтреугольную часть останца площадью около 1300 кв. м. Площадка городища довольно ровная, слегка наклонена к югу и востоку, задернована и поросла высокой травой. С северной стороны она защищена двумя валами и двумя рвами. Высота первого, внешнего вала с напольной стороны 0,77 м, высота второго вала от дна рва — 1,55 м. Со стороны площадки имеется еще один, нечетко выраженный, третий вал или возвышение высотой до 0,2 м, образованное выкидом из рва в сторону площадки городища. Вдоль этого вала, на площадке городища, прослеживается несколько нечетких овальных западин диаметром 4–6?2–4 м, глубиной до 0,7 м, представляющих, возможно, следы древних сооружений. На мысу имеется поздняя западина размером 7?4 м с отходящей от нее на запад траншеей длиной около 5 м, представляющая остатки кладоисследовательских раскопок, производившихся жителями д. Старый Погост в предвоенные годы.

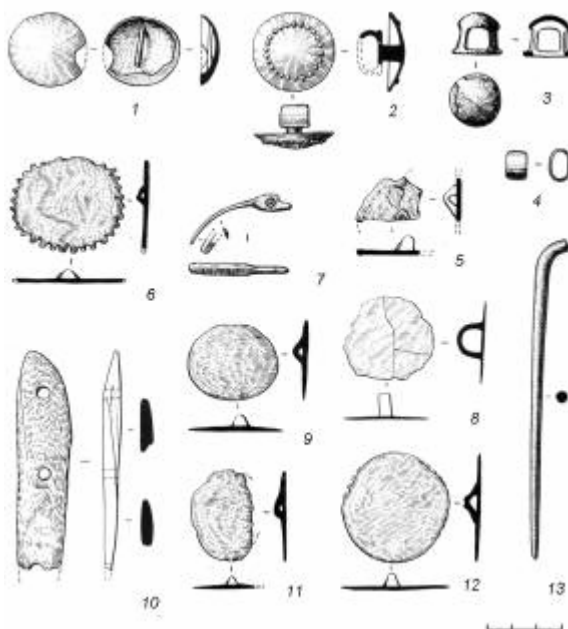


Рис. 2. Городище Старый Погост.

1–4 — детали конского снаряжения; 5, 6, 8, 9, 11, 12 — бляхи, зеркала; 7 — головка лебедя или гуся, обломок браслета (?); 10 — обломок псаля; 13 — булавка. 1–9, 11–13 — бронза, медь; 10 — кость.

Примечательное местоположение — высокий останец среди широкой поймы с заливными лугами, протоками и озерами, удобными для различных видов хозяйственных занятий: рыболовства, охоты на водоплавающую дичь, скотоводства, — привлекало сюда население с различными культурно-хозяйственными типами и с многоотраслевым хозяйством в разные исторические периоды, на что указывает встреченный на городище материал, по которому готовится отдельная публикация. Здесь же только перечислим этапы обитания на останце. Наиболее древний комплекс находок с памятника представлен серией ножевидных пластин из кремнистого сланца периода позднего мезолита или раннего бескерамического неолита. Затем на останце возникло сначала неукрепленное поселение саргатской культуры. Культурный слой с находками саргатской керамики выявлен под валами и распространялся за пределы укрепленной площадки городища, но не доходил до северо-западной оконечности останца, где культурный слой не выявлен. Во время существования на останце поселения саргатской культуры, очевидно, для обороны от кулайцев были сооружены укрепления, от которых сохранились внутренний вал и ров, впоследствии подсыпавшиеся. Затем саргатцев сменило кулайское население с керамикой раннего саровского типа II–I вв. до н. э. — I в. н. э. Судя по небольшой репрезентативности саргатского и саровского материала, пребывание саргатцев и саровцев было здесь сравнительно непродолжительным, а их коллективы немногочисленными. По отношению к саргатскому населению на это может указывать отсутствие в окрестностях д. Старый Погост саргатских курганов, которые часто сопутствуют саргатским поселениям. При этом в рамках указанного отрезка времени взаимные контакты саргатцев и саровцев были, по-видимому, непродолжительными, поскольку следы взаимовлияния на керамике того и другого типов не обнаружены. На городище встречено также небольшое количество фрагментов посуды богочановского типа, которая скорее всего одновременна саргатской и отражает взаимодействие и сосуществование саргатцев и богочановцев. Кроме того, обнаружены фрагменты типичного гороховского сосуда с примесью талька и орнаментом из резных треугольных фестонов на плечиках. Последнее также отражает контакты саргатцев и гороховцев в этом регионе, про-

исходившие, судя по датировке гороховской культуры V–IV — II–I вв. до н. э. [Могильников, 1992, с. 285], не позже II–I, а скорее даже III–II вв. до н. э. и сопровождавшиеся незначительным присутствием гороховцев.

Основная масса керамики с памятника — кашинского типа. Кашинское поселение существовало на останце, по-видимому, во II–III — V вв. При этом отдельные фрагменты кашинских сосудов имеют в орнаментальной композиции ряды узоров типа «уточки» и волны, что присуще кулайской посуде саровского этапа и указывает на контакты саровского и кашинского населения. С середины I тыс., в эпоху потчевашской культуры, городище длительное время было необитаемо. Культурного слоя с керамикой потчевашской и усть-ишимской культур не обнаружено, но к X–XII вв. относятся открытые у западного края площадки пять грунтовых погребений, принадлежащих, судя по керамике, к кинтусовскому этапу нижнеобской культуры [Могильников, 1988], небольшой материал которых остается пока неопубликованным. Заключительный период обитания на останце относится к XIII–XIV — XII вв. и связан с существованием государства Сибирского Юрта. На это указывают найденные здесь железные изделия данного периода: ножи, скобы, кресала, замок, немногочисленные фрагменты грубой лепной татарской керамики, обломок поливного кашинного сосуда, венчик гончарного русского сосуда [Могильников, 1991, с. 86, рис. 4, 12].

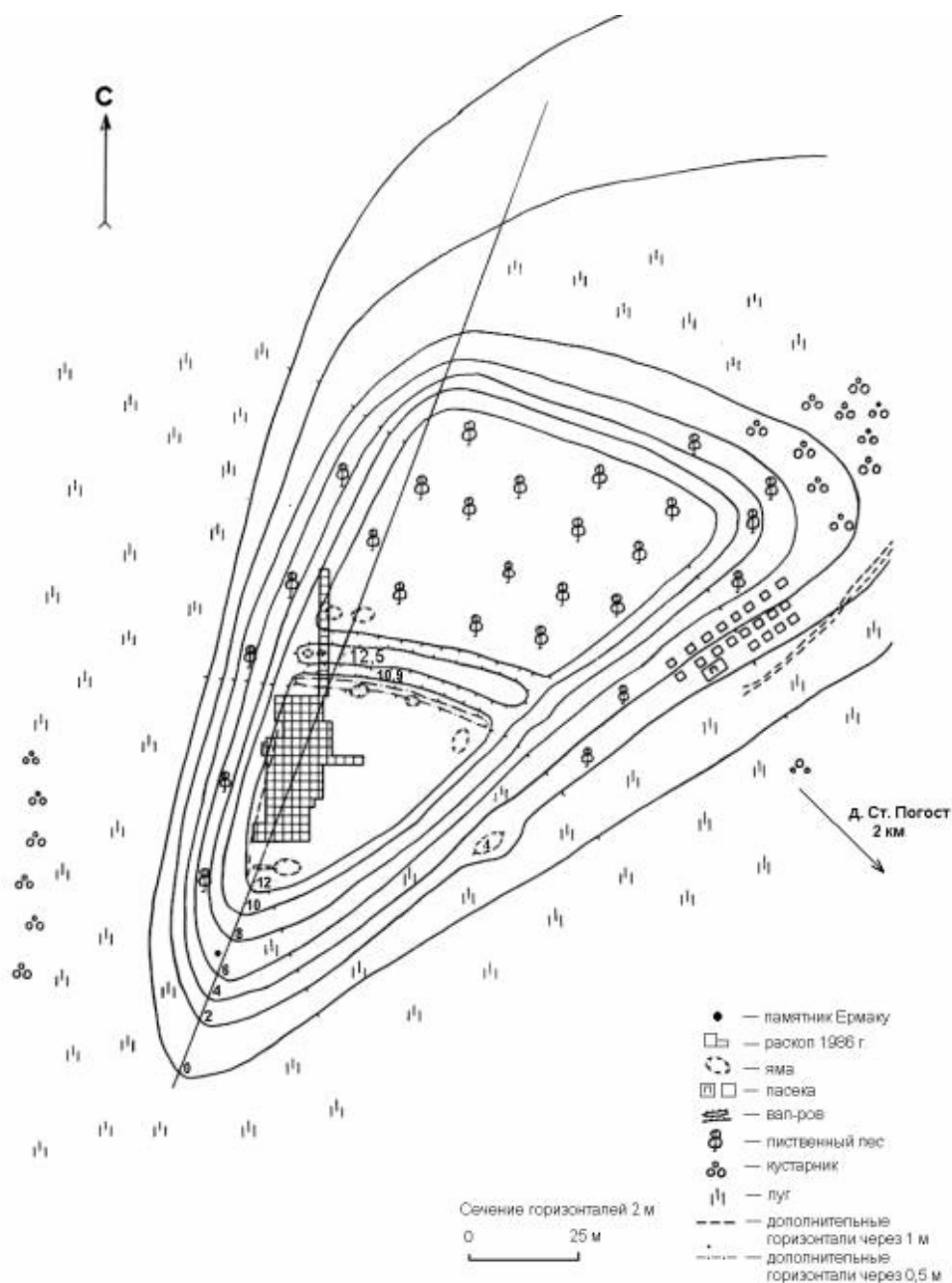


Рис. 3. План городища Старый Погост.

С вышеперечисленными комплексами не соотносится описываемый далее комплекс личин и связываемых с ними бронзовых предметов: гарнитуры конского снаряжения, пронизок, зеркал, украшений и деталей одежды (см. рис. 1, 2), фиксирующих, вероятно, существование на останце культового места начала эпохи железа, около конца VII — VI–V вв. до н. э., предшествовавшего появлению здесь поселения саргатской культуры и никак не связанного с ним в культурном и хронологическом отношении. К тому же упомянутый объект занимал на площади поселения определенное, довольно ограниченное место, в связи с чем следует остановиться на размерах вскрытой площади городища и размещении на ней интересующих нас данных металлических изделий (рис. 3, 4).

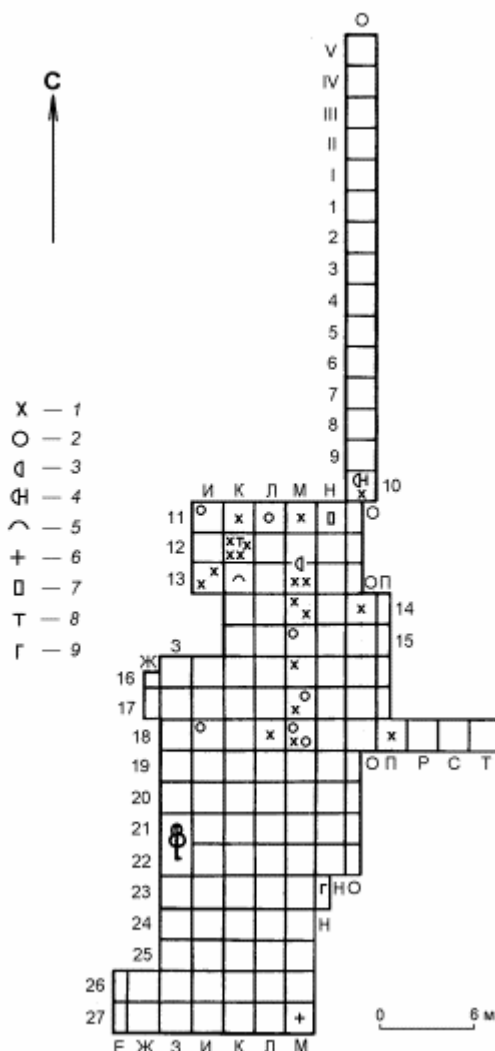


Рис. 4. План раскопа городища

Старый Погост и расположение вещей VII–V вв. до н. э.

1 — личины; 2 — зеркала; 3 — подударная бляшка; 4 — бляшка с петлей на ножке; 5 — головка лебеда; 6 — костяной псалий; 7 — пронизка; 8 — ворворка-столбик; 9 — булавка.

В пределах укрепленной площадки городища раскопом исследована площадь 428 кв. м, и, кроме того, от северного края раскопа проложена траншея шириной 2 м, длиной 30 м для изучения стратиграфии валов, так что общая площадь раскопа составила 488 кв. м. Раскоп был разбит на квадраты 2?2 м, пронумерованные по системе координат арабскими цифрами с севера на юг и буквами русского алфавита с запада на восток (см. рис. 4). Поскольку пять северных квадратов траншеи оказались за пределами намеченной ранее сетки, они были пронумерованы римскими цифрами I–V в порядке возрастания с севера на юг. За нулевую точку взят северо-восточный угол квадрата М/11, имевший в раскопе наибольшую высоту (кроме валов); от него измерялись глубины встреченных в раскопе объектов и находок.

На бровках и стенках раскопа стратиграфия следующая: 1) дерн — 10–15 см, находок в нем почти не было; 2) темно-серый легкосуглинистый культурный слой толщиной 0,1–0,25 м, обычно шел под дерном и в нижней своей части постепенно переходил в следующий серо-коричневый культурный слой. В этих слоях преобладала посуда кашинского типа, хотя представлена и керамика всех других перечисленных типов. При этом кашинская керамика наименее фрагментирована, что указывает на ее более позднюю хронологию. Фрагменты позднесредневековой керамики во-

обще единичны; 3) серо-коричневый культурный слой толщиной до 0,6 м. В нем сделано большинство находок вещевого материала, главным образом фрагментов керамики, среди которых также преобладали кашинские. Отсюда же происходит саргатская и кулайская керамика, а также — позднесредневековый материал, в случае если данный слой прорезан более поздней ямой татарского времени; 4) углисто-золистые прослойки толщиной до 10–15 см, связаны в основном с остатками очагов. С остатками очагов связаны также крупные линзы золистых включений с прокаленным суглинком с включениями угольков и золы. В отдельных случаях они имеют толщину 0,3–0,38 м; 6) суглинистые прослойки толщиной до 0,35 м, представляющие выкиды из ям и углубленных котлованов жилищ; 7) темный, почти черный грунт заполнения ям татарского времени, в которых встречены отдельные вещи из железа: пробы, фрагменты скоб, рыболовный крючок, фрагмент стенки сосуда с зеленоватой поливой; 8) материк — светло-коричневый суглинок.

Общая мощность культурного слоя на площади раскопа неодинакова. На большей части раскопа он имел толщину 0,5–0,7 м. При этом четкого стратиграфического расчленения материала не прослеживалось, что объясняется перекопами различных эпох и медленностью нарастания слоя. Ближе к стрелке мыса и на его юго-западной стороне культурный слой становился тоньше, имея толщину около 0,4–0,5 м, что, отчасти, объясняется естественным сползанием его на склоны мыса. Наибольшая мощность культурного слоя, до 1,8 м, прослежена в северной части раскопа на участке И–О/11–13, где параллельно валу шло углубление, условно интерпретируемое как жилище 2. Уверенно рассматривать его как жилище невозможно ввиду необычной вытянутой формы этого сооружения, которое могло быть связано также с устройством фортификации и насыпкой вала.

Описываемая серия личин, блях и пронизок (см. рис. 1, 2) обнаружена преимущественно в северной части городища, на участках, примыкающих к валу, И–О/10–13, а также приурочена к линии участков М/11–18 (рис. 4). Предметы лежали разрозненно, преимущественно на уровнях III–VII штыков, главным образом на глубине 40–80 см от современной поверхности. Они находились, по-видимому, в переотложенном положении, возможно, оказавшись в местах залегания после разрушения святилища или после того, как оно было заброшено. Всего найдено 13 личин, две из которых частично обломаны или повреждены при отливке (см. рис. 1, 10, 13), 7 неудавшихся отливок личин (см. рис. 1, 15–21). Наличие последних свидетельствует, что отливка производилась, очевидно, непосредственно на месте данного памятника, но укреплений тогда еще не было, поскольку на участке Н/10 личина и бляха на ножке (см. рис. 1, 10; 2, 2) встречены под насыпью вала.

Личины отлиты грубо в глиняных односторонних формах, оттиснутых, по-видимому, по модели. Сверху форма накрывалась плоской плиткой или плоской глиняной створкой и металл заливался в отверстие снизу личины. На это указывают сохранившиеся у некоторых блях не отрубленные литники (см. рис. 1, 3, 11, 21), а также — необработанные литейные швы, образовавшиеся при затеке металла между створками форм. Почти все личины имеют сверху округлое ушко для подвешивания, которое не всегда получалось в отливке, т. е. они использовались как подвески, возможно, к костюму или предмету культового назначения. Только у одной подвески было намечено второе ушко снизу (см. рис. 1, 5), предназначавшееся, очевидно, для ее пришивания. В целом все личины отлиты довольно грубо и схематичны. Глаза, нос и рот моделированы рельефными валиками. При этом нос изображен у семи, около половины удавшихся в отливке, личин. Все личины, несмотря на сходство в технике грубой односторонней отливки, индивидуальны. Каждое изображение отлито в односторонней форме, которая была, очевидно, одноразового использования. Схематизм изображений не позволяет уверенно говорить об антропологических чертах описываемых личин. Однако подчеркнута широкое, округлое лицо, раскосый разрез глаз у ряда личин и слабое выступание носа указывают на присутствие монголоидных черт. Выделяется одна личина подквадратных очертаний с абрисом рта, носа и глаз в виде антропоморфной фигуры (см. рис. 1, 3). Подчеркнута прямая линия глазниц у другой личины свидетельствует, возможно, об изображении маски или шлема с наглазниками, что менее вероятно, а также усов (см. рис. 1, 2).

С данным комплексом медалевидных подвесок-личин связаны, очевидно, пять плоских округлых блях-зеркал с петелькой на обороте (см. рис. 2, 5, 8, 9, 11, 12) и плоская литая овальная бляха с основаниями лучей по периметру (см. рис. 2, 6). Они также отлиты в односторонних формах.

Хронологически к данному же комплексу, вероятно, можно отнести происходящие, очевидно, от узды две литые круглые бляшки в виде сегмента шара, одна из которых с ушком на ножке и орнаментом в виде мелких полушаровидных точек, расположенных по окружности (см. рис. 2, 2), а другая с почти прямой перекладной петлей на обороте (см. рис. 2, 1). От вышеописанных личин и блях-зеркал их отличает более высокое качество отливки, указывающее скорее всего на их немецкое происхождение. По качеству отливки и назначению с этими вещами связаны медные овальная пронизка-обойма (см. рис. 2, 4) и ворворка-столбик от перекрещивающихся ремней (см. рис. 2, 3), которые широко распространены и хорошо известны в составе уздечных наборов раннескифского времени VII–VI вв. до н. э. [Вишневецкая, 1973, табл. II, 3, 4; V, 1, 14; VII, 4 и др.; Кирюшин, Тишкин, 1997, рис. 40, 6; 51,1; 55, 4; 56, 5]. Более высокое качество литья отличает также круглый в сечении медный стержень (см. рис. 2, 13), происходящий скорее всего от посоховидной булавки, головка которой была отломана в древности; подобные булавки относятся к этому же времени

[Степи..., 1989, табл. 41, 7]. В VII–VI вв. до н. э. использовались также и упомянутые медные умбоновидные уздечные бляшки в форме сегмента шара с петлей на ножке и перекладиной на обороте (см. рис. 2, 1, 2). Подобные бляшки представлены у саков Приаралья в комплексах Тагискена и Уйгарака [Вишневская, 1973, табл. V, 12, 15; VII, 3; VIII, 3; Итина, Яблонский, 1997, рис. 6, 6; 27, 8; 75). Медные столбики-ворворки от перекрещивающихся ремней, пронизки-обоймы и округлые умбоновидные бляхи с ушком или перемычкой на обороте имеют аналогии также в савроматских памятниках южного Приуралья VI–V вв. до н. э. [Смирнов, 1961, рис. 50, 5; 51, 3; 55, 4, 5]. Приведенные деталям конского снаряжения аналогии, по-видимому, и определяют наиболее вероятную дату описываемого комплекса металлических вещей в рамках VII–VI вв. до н. э. с возможным заходом в V в. до н. э. Другие предметы не противоречат этому, хотя датируются в более широких пределах. Бляхи-зеркала с центральной подтреугольной или полукруглой петелькой на обороте (см. рис. 2, 8, 9, 11, 12) подобны зеркалам из Томского могильника VIII–VII вв. до н. э. [Комарова, 1952, рис. 17, 4, 6, 17, 21; 21, 4, 15; 22, 1, 30; 25, 1–7, 30], с культового места Окунево V VII–V вв. до н. э. близ устья р. Тары в Омском Прииртышье [Матющенко, Полеводов, 1994, рис. 63, 1, 2, 6, 9], а также — бляхам из Степановского культового места VI–IV вв. до н. э. под Томском [Плетнева, 1977, рис. 30, 1–3, 5, 6]. Обломок костяного трехдырчатого псаля (см. рис. 2, 10) аналогичен псалию из поселения Ближние Елбаны I VII–VI вв. до н. э. [Грязнов, 1956, табл. XI, 10]. Овальная бляха с основаниями лучей по периметру (см. рис. 2, 6) ассоциируется, очевидно, с солярным культом, оригинальна и не имеет полных аналогий. Отдаленную параллель представляет круглая личина с лучами по периметру с р. Мал. Кети [Спицын, 1906, рис. 492]. Подобную связь с солярным культом имела, вероятно, бляха с антропоморфной фигурой, обрамленной окружностью с лучами, из Напаса в Нарымском Приобье [Чиндина, 1984, рис. 17, 7].

Особняком стоит медное литое изображение головки гуся или лебедя (см. рис. 2, 7). Головка исполнена реалистично, шея уплощена, подтреугольная в сечении для жесткости. О назначении ее судить трудно. Возможно, она крепилась к какому-либо деревянному предмету, изображавшему туловище птицы. Однако на исключено, что это обломок браслета, подобного браслетам с зооморфными головками первых веков н. э., и в таком случае он может быть соотнесен с кулайским или кашинским комплексом городища и не быть связанным с личинами.

Особого внимания заслуживают бронзовые личины, которые хронологически, как отмечено, скорее всего соответствуют вышеописанным предметам конского снаряжения VII–VI — V вв. до н. э. и входят в круг бронзового плоского зоо- и антропоморфного литья населения лесной полосы Западной Сибири VII–VI — IV–III вв. до н. э., обнаруживая наибольшее сходство, но не тождество с фигурками из Тарско-Тобольского Прииртышья, Нижнего Приобья и лесного Зауралья. Подобная такая, как у личин, передача абриса глаз, рта, носа и бровей рельефными валиками представлена у антропоморфных изображений и личин на фигурках плоского литья из Лозьвинского клада в Зауралье и на антропоморфной фигурке, найденной у г. Тары [Чернецов, 1953, табл. XVI, XVII, XXIV, 9], у литого древовидного идола из кургана 15 Потчеваша под Тобольском [Мошинская, 1953, рис. 4], у части изображений антропоморфных фигур и личин из Степановской коллекции под Томском и в памятниках васюганского этапа кулайской культуры Среднего Приобья [Плетнева, 1977, рис. 31, 11, 13, 26; Чиндина, 1984, рис. 17, 3, 5, 6]. По грубости отливки известная близость усматривается также в грубых литых зооморфных фигурках культового места усть-полуйской культуры Вуграсян-Вад на Северной Сосьве [Старков, 1973].

Проводя данные параллели, следует отметить, что кулайские антропоморфные изображения и личины не имеют ушков для подвешивания, что говорит об ином способе их использования в обрядовых церемониях, а следовательно, и об иных идеологических представлениях. К тому же часть кулайских антропоморфных изображений и личин снабжена дополнительными деталями в виде орнамента из рельефной горизонтальной лесенки, зигзага, а также сочетается с зоо- и орнитоморфными фигурами [Чиндина, 1984, рис. 17, 3–5]. Антропоморфные фигуры и личины из Степановской коллекции являются вариацией кулайских и также не имеют ушков для подвешивания, да и в целом для Степановской коллекции личины нехарактерны [Плетнева, 1977, рис. 31]. В данном контексте можно утверждать, что личины со Старого Погоста не связаны с кулайским культурным комплексом, это подтверждается и вышеотмеченным стратиграфическим наблюдением, а именно расположением одной из личин и бляшки с ушком на ножке (см. рис. 1, 10; 2, 2) под валом, соотносимым скорее всего с саргатским периодом обитания городища, предшествовавшим кулайскому. С саргатским комплексом данные личины также не связаны, поскольку такой стиль совершенно несвойственен саргатскому изобразительному искусству, что, в свою очередь, подтверждает большую древность личин по отношению к саргатскому комплексу городища Старый Погост и их хронологическую связь с выше рассмотренными предметами конского снаряжения VII–VI — V вв. до н. э. (см. рис. 2, 1–4, 10). В стилистическом и культурном отношении бронзовые личины со Старого Погоста больше соотносятся с плоскостным бронзовым литьем Нижнего таежного Обь-Иртышья и лесного Зауралья, где культовые бронзовые фигурки также имели ушки для подвешивания, исполняя, очевидно, функции, подобные назначению личин. Ушко для подвешивания есть на антропоморфном изображении из Тарского Прииртышья [Чернецов, 1953, табл. XXIV, 9]. Под-

весками служили бронзовые литые бляхи-зеркала с выгравированными на них зоо- и антропоморфными изображениями из собрания Ханты-Мансийского музея и из Истяцкого клада [Там же, табл. XIII, 3, 4; XIV, 1, 2, 4; XX; XXII, 5, 7]. Это дает основание предполагать, что функционально они были близки бляхам-личинам с городища Старый Погост, хотя между ними существовал большой хронологический разрыв.

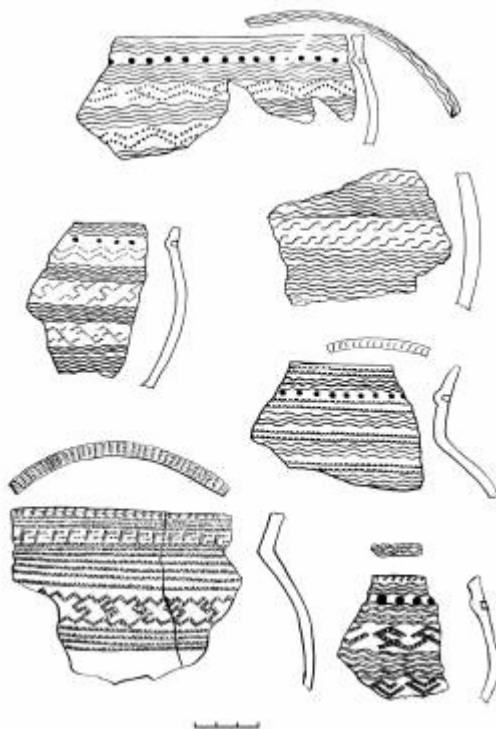


Рис. 5. Городище Старый Погост.
Керамика, связываемая с бронзовыми личинами (?).

Подводя итог сказанному, наиболее вероятно связывать бронзовые личины и сопутствующие им бляхи-зеркала и предметы конского снаряжения VII–VI — V вв. до н. э. (см. рис. 1, 2) с существовавшим на останце в это время культовым местом лесного населения Нижнего Прииртышья, культурная принадлежность которого ввиду отсутствия достоверно связанной с этими вещами керамики может определяться лишь приблизительно. Не исключено, что это могло быть позднеозьвинское или вагильское население, у которого при наличии сосудов с отогнутым венчиком представлена орнаментация типа прокатки или рисованных зубчатым штампом геометрических узоров [Викторова, 1970, с. 257–260, табл. 1, 9, 10, 15; Кокшаров, 1991, с. 98–99, рис. 2, 48]. Единичные фрагменты с подобной орнаментацией представлены на городище Старый Погост (рис. 5), но они не образуют отдельного выраженного керамического комплекса, констатируя, по-видимому, следы кратковременного пребывания, возможно связанного с совершением ритуалов, а также отливки медных фигур. С появлением на останце саргатского населения, а скорее всего, еще до этого данное культовое место уже прекратило существование. Сооружений, которые могли быть связаны с данным культовым местом, при раскопках не обнаружено. Возможно, подобно недавно существовавшим у обских угров некоторым святилищам, тут могли стоять священное дерево или капище, около которого производились священнодействия с принесением в дар духам медных подвесок, личин, наряду с другими вещами, до настоящего времени не сохранившимися. Этому могло способствовать примечательное местоположение останца.

ЛИТЕРАТУРА

Викторова В. Д. Этапы развития фигурно-штамповой орнаментации на сосудах памятников бассейна р. Тавды // Проблемы хронологии и культурной принадлежности археологических памятников Западной Сибири. Томск: Том. ун-т, 1970. С. 254–270.

Вишневецкая О. А. Культура сакских племен низовьев Сырдарьи в VII–V вв. до н. э. по материалам Уйгарака. М.: Наука, 1973. 160 с.

Грязнов М. П. История древних племен Верхней Оби по раскопкам близ с. Большая Речка // МИА. 1956. № 48. 160 с.

- Итина М. А., Яблонский Л. Т.* Саки нижней Сырдарьи (по материалам могильника Южный Тагискен). М.: РОССПЭН, 1997. 187 с.
- Кирюшин Ю. Ф., Тишкин А. А.* Скифская эпоха Горного Алтая. Ч. 1: Культура населения в раннескифское время. Барнаул: Алт. ун-т, 1997. 231 с.
- Кокшаров С. Ф.* Хронология памятников бронзового века р. Конды // Вопросы археологии Урала. Екатеринбург, 1991. С. 92–101.
- Комарова М. Н.* Томский могильник, памятник истории древних племен лесной полосы Западной Сибири // МИА. 1952. № 24. С. 7–50.
- Матющенко В. И., Полеводов А. В.* Комплекс археологических памятников на Татарском увале у дер. Окунево. Новосибирск: Наука, 1994. 221 с.
- Могильников В. А.* Работы Алтайской экспедиции // АО 1986 г. М.: Наука, 1988. С. 247–248.
- Могильников В. А.* Контакты населения лесной полосы Приуралья и Западной Сибири в конце I — начале II тысячелетия н. э. // Проблемы археологии Евразии. М., 1991. С. 57–105.
- Могильников В. А.* Гороховская культура // Степная полоса Азиатской части СССР в скифо-сар-матское время. М.: Наука, 1992. С. 283–291 (Археология СССР).
- Мошинская В. И.* Городище и курганы Потчеваш (К вопросу о потчевашской культуре) // МИА. 1953. № 35. С. 189–220.
- Плетнева Л. М.* Томское Приобье в конце VIII — III вв. до н. э. Томск: Том. ун-т, 1977. 105 с.
- Смирнов К. Ф.* Вооружение савроматов // МИА. 1961. № 101. 162 с.
- Спицын А. А.* Шаманские изображения // ЗРАО. Т. 8, вып. 1. СПб., 1906. С. 29–145.
- Старков В. Ф.* Новые находки плоского литья в Нижнем Приобье // Проблемы археологии Урала и Сибири. М.: Наука, 1973. С. 208–219.
- Степи* Европейской части СССР в скифо-сар-матское время. М.: Наука, 1989. 464 с. (Археология СССР).
- Чернецов В. Н.* Бронза усть-полуйского времени // МИА. 1953. № 35. С. 121–178.
- Чиндина Л. А.* Древняя история Среднего Приобья в эпоху железа. Кулайская культура. Томск: Том. ун-т, 1984. 254 с.

Москва, Институт археологии РАН