

СПОСОБЫ ОБРАЩЕНИЯ С ТЕЛАМИ УМЕРШИХ В ПАМЯТНИКАХ ШИРАКАВАН И ЛОРИ БЕРД (АРМЕНИЯ) (по данным палеоантропологии)

А.Ю. Худавердян*, С.Г. Деведжян*, Л.Г. Еганян**

*Анализируется несколько способов обращения с останками у населения эпохи железа на территории Армянского нагорья: расчленение тел, кремация, повреждение лицевого скелета, скальпирование черепов, захоронение только правой половины черепной коробки и фрагментов посткраниального скелета, трепанация. Зафиксированы случаи, свидетельствующие, что местное население также практиковало человеческие жертвоприношения. Специфическое обращение с головой умершего свойственно погребальным традициям многих народов древности. Тот факт, что именно голова покойного подвергалась особому «обращению», говорит о роли этой части тела в идеологических представлениях населения Армянского нагорья. На костях отмечены следы ямок, скобления, дефекты сочленовых поверхностей, являющиеся результатом деятельности животных при полном или частичном поедании мягких тканей. Для представителей культуры эпохи железа характерны такие критерии, как низкие показатели одонтогенного остеомиелита, прижизненной утраты зубов, зубных травм и умеренные частоты *cribra orbitalia*. Полученные данные свидетельствуют, что пища населения, помимо мясных и молочных продуктов, включала злаки. Анализируется случай непреднамеренного искусственного воздействия на верхний первый премоляр. Хозяйственная деятельность, предполагавшая использование зубов в качестве вспомогательного инструмента (обработка кожаных изделий, изготовление веревок и т.д.), была специфической особенностью населения.*

Армянское нагорье, эпоха железа, расчленение трупов, кремация, жертвоприношение, скальпирование, патологии.

Эпоха железа — особый пласт в истории древнего населения Армянского нагорья. Армения вступает в фазу развития Урартского государства (Biainili), сыгравшего колоссальную роль в культурно-экономической жизни всего Кавказа, в складывании основ древнеармянской культуры [Пиотровский, 1949; Мартиросян, 1964, с. 193–231]. Культура Армянского нагорья закономерно развивается на основе культуры предшествующего этапа, времени наивысшего расцвета позднебронзовой индустрии [Мартиросян, 1964, с. 193]. Местные племена создали высоко развитую культуру конца II тыс. до н.э. По мнению Б.Б. Пиотровского [1949], в материальной культуре также отчетливо наблюдаются древневосточные и скифские элементы. В урартских клинописях IX–VII вв. до н.э. упоминаются племенные образования «Лики» и «Киехуни» (побережье Севанского бассейна), «Эрикуахи — Эриахи» (Ширакская равнина), «Улуани» и «Кулиани» (южные отроги Арагаца), входившие в состав племенных союзов «Этиуни» и «Удур-Этиуни» [Капанцян, 1940, с. 50; Меликишвили, 1954, с. 56; 1960, с. 426; Пиотровский, 1959, с. 69–72; Арутюнян, 2001, с. 505–508]. Согласно этим источникам, Этиуни охватывал территорию от Сарикамыш до Севанского бассейна и от оз. Чылдыр до среднего течения р. Аракс, а Удур-Этиуни — собственно Севанский бассейн и некоторые прилегающие территории [Арутюнян, 1970, с. 198–200; 1985, с. 198–200, 260–265].

Племенные образования, населявшие Армянское нагорье в эпоху железа (включая урартский период), представляли собой модификации долихокранного краниологического типа со среднеширокими и высоким лицом, сильной горизонтальной профилировкой и сильным выступанием носовых костей [Алексеев, 1974, с. 93–101; Абдушелишвили, 2003; Худавердян, 2010, с. 199]. Краниологические исследования свидетельствуют о проживании населения, сближающегося по морфологии с более ранними группами с территории Армянского нагорья. Результаты межгруппового статистического анализа демонстрируют морфологические аналогии черепов эпохи раннего железа из могильников Армянского нагорья с краниосериями срубной культуры. В комплексе морфологических признаков, который фиксируется на черепах срубной культуры из Волго-Уралья и Башкирии, преобладают антропологические особенности, свойственные группам с Армянского нагорья [Khudaverdyan, 2011, p. 453–454]. Многомерный статистический анализ выявил связи населения урартского периода Армянского нагорья со скифами Подне-

ровья, степей Черноморья и Украины и сарматами Волго-Уралья [Балабанова, 2000, с. 122; Khudaverdyan, 2012, р. 15–35]. Археологические данные подтверждают многочисленные культурные связи между населением Армянского нагорья и скифами, жившими в то время как в Восточном Закавказье и других местах Передней Азии, так и в степях Северного Причерноморья [Пиотровский, 1949, 1959; Всемирная история, 1955; Мартиросян, 1964].

Погребальный обряд является одной из наиболее ярких и существенных черт археологических культур. Будучи отражением идеологических представлений древнего человека, он дает возможность реконструировать некоторые аспекты его духовной культуры. «Мир современного горожанина, пусть образованного, начитанного, интеллигентного, гораздо одномернее, суше, проще, серее и бездуховнее, чем мир человека, сохранившего ценности традиционной культуры» [Арутюнов, 1995, с. 4]. Главная идея традиционной погребальной обрядности заключается в возобновлении очередного жизненного цикла. Весь комплекс погребальных действий был направлен на обеспечение жизненного круговорота, а именно на благополучное достижение темной и светлой сущностями («душами») покойника соответствующих посмертных сфер — во имя их будущего воссоединения в новом земном человеческом теле. Палеоантропологические исследования позволяют выделить комплекс диагностических признаков, служащих идентификации сложного обращения с телами умерших на скелетном материале. По классификации Х. Ульриха [Ullrich, 1989, р. 51–71] к посмертным искусственным разрушениям относятся следы надрезов, ямки, скобления, неглубокие вдавления сходной структуры, дефекты сочленовных поверхностей и в местах прикрепления мышц, разрушение основания черепа, фрагментация черепа и посткраниальных элементов, продольное расщепление диафизов и полировка костных фрагментов. По другой классификации, посмертные преднамеренные разрушения проявляются в извлечении мозга, повреждениях лицевого скелета, обугливание костей, расчленении, отсутствии некоторых элементов скелета (в том числе многих позвонков), расщеплении диафизов длинных костей, обнажающем полость костномозгового канала; в надрезах, костных разломах, абразивных повреждениях, причиненных орудиями, полировке фрагментов [Pearson, 1999].

Жертвоприношения — важная часть религиозной обрядности любого традиционного общества. «Идея жертвоприношения — разъятия на части, складывания и оживления является универсальным моментом всякого ритуального процесса вообще» [Зайцева, 2005, с. 26]. Главная идея традиционных жертвенных ритуально-обрядовых действий состоит в том, чтобы ублажить то или иное нижнее либо верхнее божество ради избавления семьи или рода от всяческих невзгод. Считается, что в момент очищения костей от плоти душа окончательно переносится в «тот мир». Случаи захоронения расчлененных трупов фиксируются в могильниках эпохи бронзы Кавказа, Среднего Поволжья, в степных могильниках Евразии, Южного Таджикистана и Присарыкамышья [Дадудов, 1974; Клейн, 1987; Мандельштам, 1968; Яблонский, 1996]. На Кавказе в основе это обряда, по мнению О.М. Дадудова [1974], лежат дозораострийские верования. Однако Р.М. Мунчаев и К.Ф. Смирнов [1958] считают, что данный обряд в Дагестане не имеет отношения к зороастризму. Судя по материалам могильников начала I тыс. до н.э., исследованных на территории Грузии, подобный обряд продолжает существовать и в это время [Куфтин, 1949]. Некоторые авторы рассматривают расчлененные погребения срубной культуры как результат обезвреживания покойников [Васильев, Матвеева, 1986]. Подобное обезвреживание зафиксировано у разных народов и в разные эпохи, что нашло отражение в фольклоре и верованиях. Так, кафиры Гиндукуша считали, что убить демона или ведьму можно, разрубив их на куски [Йеттмар, 1986]. Одна из памирских сказок повествует о том, как юноша швыряет голову, отрубленную у ведьмы, на землю с такой силой, что она разлетается на куски [Сказки народов Памира, 1976]. В персидских сказках расхож мотив разрубания или разрывания на части ведьмы или дива [Персидские народные сказки, 1987]. Причиной расчленения трупов мог быть и ритуальный каннибализм с последующим захоронением костей [Цимиданов, 2004]. «Нельзя, — согласно М.Б. Медниковой, — доказать исключительно “людоедский” характер разрушений (наблюдаемых на костях. — *Авт.*), но так же сложно доказать обратное». Некоторые племена на Новой Гвинее «рассматривают этот обычай как акт любви, совершаемый по отношению к умершим членам семьи» [Медникова, 2000, с. 438]. В Чатал Хуюке погребения обнаружены в жилых помещениях. Древние письменные свидетельства подсказывают, что костные останки понимались как «нетленная» часть человеческого тела [Антонова, 1990, с. 96]. Сцены смерти в росписях домов Чатал Хуюка представлены рядом со сценами рождения. В архаических образных представлениях жизнь всегда связана со смертью.

Голова (череп) занимает исключительное положение в первобытном миропонимании. Такое значение головы в религиозной и магической системе находит разное идеологическое обоснование. Под скальпированием понимается удаление части или всей поверхности кожного покрова головы с волосами у живого, а также мертвого человека [The Cambridge Encyclopedia..., 1998]. В обрядовой практике при скальпировании и обезглавливании умершего родственника или убитого врага важнейшей мотивацией было лишить покойника возможности мщения. Поэтому в древности уносили с собой голову врага или сородича, которая затем в разных племенах подвергалась различным процедурам. Одни ее высушивали, другие давали мягким тканям сгнить, третьи вываривали в смоле, а ритуальные операции проводили с очищенным черепом. В итоге отрезанная голова превращалась в безопасный элемент собственной бытовой культуры [Мамардашвили, 2002].

Исторически известно и описано несколько видов скальпирования: 1) полное, являющееся частью ритуального расчленения противника (отрезание рук и ног в качестве трофеев); 2) простое (серия аккуратных надрезов и снятие части кожи с головы вместе с волосами) (напр., ирокезы); 3) сложное (снятие скальпа вместе с частью лица, шеи и ушами) (индейцы чинук, дакота); 4) частичное (снятие лишь небольшого лоскутка кожи размером с ладонь с макушки) (шошоны, шайены); 5) групповое (несколько победителей срезали по фрагменту скальпа, когда не было возможности определить, чья именно пуля сразила противника); 6) снятие скальпа серией быстрых ударов (во время боя, в спешке); 7) снятие скальпа с лысых (обычай, появившийся лишь после контакта с европейцами); 8) неполное (нанесение надреза и лишь частичное отделение кожи с волосами от головы как часть процедуры пыток) [Бородовский, Табарев, 2001; Карачаров, Ражев, 2002; Перерва, Лукьяшко, 2011; Knowles, 1940]. К числу редких разновидностей следует отнести снятие скальпа с погибшего в бою соплеменника (когда нет возможности унести с собой для погребения все тело и необходимо предотвратить снятие скальпа противником) и самоскальпирование [Nadeau, 1941]. У многих племен скальпирование использовалось и в медицинской практике. Так, индейцы навахо верили, что можно излечить зубную боль, пожевав кусочек скальпа, а завернув скальп в кукурузные листья — использовать его как терапевтическое средство при излишней агрессивности или чрезмерной тоске по умершему родственнику. Они также считали, что скальпирование само по себе может служить хирургическим методом лечения головных болей или травм головы [Owsley, 1994].

Самые древние случаи скальпирования зафиксированы на палеоантропологических материалах Старого Света. Наиболее полный перечень палеоантропологических свидетельств этого обряда опубликован в монографии М.Б. Медниковой [2001], посвященной трепанации у древних народов Евразии. Этот обычай практиковался индейцами задолго до появления европейцев [Ortner, Putschar, 1981; Larsen, 1997; The Cambridge Encyclopedia..., 1998]. Существует несколько свидетельств данного обряда в Северной Европе, датирующихся ранним железным веком. Так, в Веннигстедте (Германия), было раскопано три фрагментарных тела, на черепах которых фиксировались надрезы, интерпретированные как следы скальпирования [Murphy et al., 2002]. Е. Murphy описала случай удаления кожи с головы мужчины 25–35 лет из погребения скифского времени могильника Аймырлыг (раскопки А.М. Мандельштама). Исследователь фиксирует мелкие множественные надрезы, сделанные металлическим предметом. Насечки на затылочной и теменных костях черепа располагались горизонтально и параллельно друг другу. Следов заживления не наблюдалось, поэтому исследователи предположили, что скальпирование проводилось незадолго до смерти или непосредственно после нее [ibid.]. М.Б. Медникова [2000] высказывает предположение о скальпировании на черепе из кургана 4 Калиновского могильника (поздние катакомбники и ранние срубники, XV в. до н.э.) на севере Александровского района Ставропольского края. Следы скальпирования зафиксированы и на черепах абашевской культуры (Пепкинский курган). По мнению М.Б. Медниковой [2001], останки принадлежат субъектам, погибшим в военном столкновении. На черепах № 80 и 83 выявлены параллельные надрезы в височной области [Медникова, Лебединская, 1999]. Практика скальпирования отмечена и у сарматов, оставивших могильник «Новый» (Ростовская обл.) [Перерва, Лукьяшко, 2011]. Из четырех оскальпированных черепов один принадлежал молодой женщине. При раскопках вблизи г. Сургута в могильной яме могильника Сайгатинского VI (погр. 78) была обнаружена только черепная крышка, на которой, по мнению К.Г. Карачарова и Д.И. Ражева [2002, с. 137–140], присутствовали следы специфических действий.

Первые письменные свидетельства об обряде скальпирования содержатся в «Истории» Геродота (IV, 59–75) [2001]. При описании обычаев скифов автор отмечает: «С головы врага; он

сдирает кожу следующим образом: вокруг головы около ушей делает надрез, потом берет голову в руки и вытряхивает ее из кожи, затем, очистив кожу от мяса, при помощи бычьего ребра, он мнет ее руками и, выдубив ее, держит у себя в виде утиральника, привязывает к узде коня, на котором сам ездит, и гордится этим, так как тот, который имеет наибольшее количество таких кожаных утиральников, считается самым доблестным мужем. Многие скифы из содранных кож делают для одевания плащи, сшивая их, как козьи шкурки. Многие, также содрав кожу вместе с ногтями с правых рук убитых неприятелей, делают покрывки для колчанов. Человеческая кожа, действительно и толста и блестяща; блестящею белизной она превосходит почти все другие кожи. Наконец, многие сдирают кожу со всего трупа, натягивают на палки и возят с собою на лошадях» (Геродот, IV, 64). Аммиан Марцеллин оставил свидетельства, указывающие на существование обычая скальпирования врагов у аланов: «...они ничем так не хвастаются, как убиением какого-нибудь человека, и в виде славных трофеев навешивают вместо украшения на своих боевых коней кожи, содранные с отрезанных голов убитых» (XXXI, 2, 22) [1994]. У этого же автора есть упоминания о гелонах, «которые снимают кожу с убитых врагов и делают из нее одежды себе и боевые (bellatoria) попоны для своих коней» (Аммиан Марцеллин, XXXI, 2, 13). Практика скальпирования у аланов подтверждается сохранением ее реликтов в осетинском эпосе о нартах: «На Хазмийском поле, за Черным морем, живет Куцыков сын Елтган; у него головная кожа золотая; если ты силен, Созрыко, то убей Елтагана, сдери у него головную кожу, принеси ее и из нее сделай воротник для шубы» [Миллер, 1881, с. 35]. Ритуальное скальпирование трупов, применявшееся, например, жрицами-лучницами Артемиды, имело целью обезвредить душу убитого врага. Волосы, по поверью, сосредоточивали в себе магическую силу, и, отняв их, девы-охотницы лишали дух убитого прежней мощи [Елисеева, 2002].

Традицию кремации (сжигания останков человека, как это предусмотрено различными вариантами погребального обряда) можно отнести к универсальным человеческим феноменам, ее возникновение фиксируется на различных территориях, в разнообразных культурных контекстах во все эпохи существования самой погребальной обрядности [Добровольская, 2010]. Особенности проведения кремации известны нам по текстам — сценам погребения Патрокла и Гектора в «Илиаде» Гомера [1949, с. 115–257, 785–800]. При раскопках слоев халафской культуры в Ираке (памятник Ярымтепе II) были обнаружены несколько погребений с трупосожжением [Мерперт, Мунчаев, 1982, с. 31]. Не исключено, что такие погребения — результат проведения обрядов с жертвоприношениями [Антонова, 1990, с. 82]. Практика огненных жертвоприношений, сформировавшаяся в раннеземледельческих культурах Ближнего Востока, была призвана обеспечить благосклонность богов. На Ближнем Востоке кремация тел считалась привилегированным способом погребения умершего [Rosen, 2004]. Со II тыс. до н.э. в Индии фиксируются кремированные останки людей [Iserson, 1994; Prothero, 2001]. Во многих евразийских культурах энеолита — бронзы (трипольская, софиевская, баденская, Злота, Волынь и др.) обнаружены погребения с кремированными останками человека [Добровольская, 2010; Rosen, 2004]. С середины II тыс. до н.э. обряды трупосожжения приобретают массовый характер на территории Евразии. Практика огненных жертвоприношений отмечена в Воронежской области в двух погребениях могильника Колбино 1 конца V — IV в. до н.э. (раскопки В.И. Гуляева, Е.И. Савченко). Кремировали при температуре 700–750 °С, с ограниченным доступом кислорода. По мнению М.В. Добровольской [2010], ко времени проведения кремации останки уже были лишены значительной части влаги и жировых веществ. Согласно F. Rosen [2004], кремация выявлена и в Северной Америке (VI–III тыс. до н.э.). В. Conklin [1995], С. Turner и J. Turner [1992, 1999] связывают обряд трупосожжения с каннибализмом. По мнению последних исследователей, в доисторическом Эназаси своих жертв перед съеданием жарили на костре.

Настоящее исследование обеспечит подробную информацию о людях, живших на территории Армянского нагорья, и способах обращения с телами умерших, которой ранее не доставало из-за использования неадекватных методов анализа [Историческая экология человека..., 1998; Добровольская, 2010; Walker et al., 2008].

Материал и методы

Памятник Лори Берд расположен в Ташир-Дзорагете (плато Ташратан). Руководитель экспедиции археолог С.Г. Деведжян датирует погребения VI–V вв. до н.э. Погребения в Лори Берде были четырехугольные в плане и содержали одиночные и парные захоронения, ориентированы по линии запад — восток. Человеческие останки сопровождалась обильным инвента-

рем и захоронениями домашних животных (лошадей, свиней и т.д.) [Деведжян, 1981, с. 25–75; 2005, с. 125–132].

Ширакаванский могильник находится на левом берегу р. Ахурян в Анийском районе (Ширакская равнина). Материалы из этих погребений были датированы археологами А.А. Хачатрянном, Л.Г. Еганян и Л.А. Петросяном IX–VI вв. до н.э. В погребениях были совершены индивидуальные и коллективные захоронения. Костяки в погребениях обнаружены в разных направлениях, на спине, в скорченном положении на правом или левом боку. В могилах найдены керамические сосуды, оружие и предметы украшения. В погребениях встречались также кости животных.

Весь материал изучался по хорошо известным антропологическим методикам [Алексеев, Дебец, 1964; Phenice, 1969; Buikstra, Ubelaker, 1994; Ubelaker, 1989]. Все кости визуальным образом обследованы на предмет наличия прижизненных повреждений, следов заболеваний [Бужилова, 1998; Goodman et al., 1984; Goodman, Armelagos, 1989; The Cambridge Encyclopedia..., 1998; Ortner, 2003].

Результаты и обсуждение

Палеодемография. В данной работе рассматриваются костные останки 21 индивида из могильника Ширакаван, которые были извлечены из погребений (табл. 1). Мужчин принадлежало 12 из них, женщинам — 9. Обращает на себя внимание тот факт, что все костяки — останки взрослых. Удовлетворительная сохранность детских скелетов из могильников Армянского нагорья позволяет допустить, что отсутствие останков детей, вероятно, связано с существовавшей у населения традицией погребения их по другому обряду. Обнаружен только один скелет женщины в возрасте 15–19 лет. Наибольшее число умерших — в возрасте от 20 до 40 лет. Женщины старше 50 лет не выявлены. В совокупности средний срок жизни у погребенных из могильника Ширакаван составил 39,6 года, отдельно для мужчин — 42,9 года, для женщин — 35,3. Продолжительность жизненного цикла у мужчин в Ширакаване оказывается больше, чем у женщин, что свидетельствует о долгожительстве мужского контингента. Рассматривая смертность как генерализованный показатель благополучия, можно предположить, что мужчины меньше испытывали стрессовое воздействие.

Антропологический материал из памятника Лори Берд небольшой (16 определений) (табл. 1). Дети от 5 до 9 лет составляют 12,5 %, процент смертности молодых мужчин также равен 12,5. Низкий уровень рождаемости, вероятно, был обусловлен рядом факторов социально-экономического и демографического характера. К демографическим относятся низкая численность населения детородного возраста, высокий уровень незамужних и холостых, снижение уровня плодovitости женщин в результате сознательного ограничения деторождения и пр., а к экономическим — в первую очередь плохое материальное положение населения и т.д. Немалую роль играли и факторы экологического характера. Наибольшее число умерших — от 40 до 55 лет. Люди старше 60 лет не выявлены. Из взрослых — мужчин больше (62,5 %, женщин — 25 %). Средний срок жизни для популяции, оставившей этот могильник, — 38,1 года (без учета детской смертности — 42,5 года). При этом отдельно для мужчин — 42 года, для женщин — 43,8. Это довольно высокий показатель и для мужчин, и для женщин [Бужилова, 2005].

Таблица 1

Половозрастная характеристика черепов эпохи железа

Возраст, лет	Ширакаван			Лори Берд		
	♂	♀	Дети	♂	♀	Дети
5–9						2
10–19		1		2		
20–29	2	2			1	
30–39	1	1				
40–49	3	3		5	1	
50–59	4	2		3	2	
60+	2					
<i>Суммарно</i>	12	9	—	10	4	2

Захоронение расчлененных трупов. Случаи захоронения расчлененных трупов на территории Армянского нагорья единичны и представляют специальный интерес. Костные останки некоторых индивидов в погребениях Лори Берд (погр. 103–109) расположены не в анатомическом порядке, отчлененные части тела дистанцированы в пределах могилы (рис. 1, 2). Также

Способы обращения с телами умерших в памятниках Ширакаван и Лори Берд...

отмечены неудачные попытки расчленения *бедренной* (на уровне fossa trochanterica) и *безымянной* (на латеральной стороне в области limbus acetabuli) костей (рис. 3). В могильнике не обнаружены фрагменты позвонков. Возможно, уничтожались лицевые части черепов, чтобы ликвидировать индивидуальные черты покойного.



Рис. 1. Сколы правильной геометрической формы. Диафиз бедренной кости (Лори Берд, погр. 103)



Рис. 2. Расчлененный диафиз бедренной кости (Лори Берд, погр. 106/2)

У двух мужчин (погр. 105: 18–20 лет; 107: 50–55 лет) головы отчленили и разрубили по середине; были захоронены только правые части черепной коробки. Под правой частью черепа (погр. 105) обнаружены аккуратно разложенные разрубленные фрагменты посткраниального скелета. Правый и левый — одно из главных противопоставлений в древних мифологиях (особенно в дуалистических и близнецных мифах). Для большинства мифологий характерно использование признака «левый» в значении отрицательного, связанного с неправотой и загробным наказанием; «правый» — в значении положительного. Правая сторона тела соответствует мужскому началу, а также будущему, свету. Черепа индивидов из Лори Берда были обращены лицевой частью на восток — к восходу солнца, в сторону грядущего возрождения. Вероятно, мы имеем дело с переходным обрядом. После смерти индивид должен был пройти сложный путь воскрешения. Здесь завершается временной цикл, и индивид (космос) возвращается в свое предварительное, исходное состояние небытия, специальный ритуал должен был помочь его возрождению для переустройства космоса, повторяя все этапы его творения-становления. Этим можно объяснить расчленение трупов в могильнике, без которого не мог возникнуть новый цикл: жизнь-смерть-возрождение.



Рис. 3. Попытки расчленения бедренной и безымянной костей (Лори Берд, погр. 105)

Если некоторые типы расчленений (отделение кистей рук, ступней ног) непосредственно связаны с боязнью покойника, то содержание обычая отчленения черепов более сложно и восходит к примитивным формам почитания предков: культ черепов в Восточном Средиземноморье — докерамическом Иерихоне В, Чатал Хююке. Не менее распространенным был и иной побудительный мотив для нарушения целостности трупа. У многих народов расчленяли тела умерших правителей и других выдающихся лиц (в том числе христианских святых), чтобы затем похоронить или выставить их в нескольких местах с целью обеспечения благополучия разных частей страны [Фрезер, 1983; Бойцов, 2003].

На остеологическом материале из памятника Лори Берд зафиксированы посмертные изменения (рис. 4). На костях были выявлены следы ямок, скобления, дефекты сочленовных поверхностей. «Расчесы» и «погрызы» иногда затрагивают всю окружность длинных костей. Нет сомнений, что эти деструкции — результат деятельности мелких животных при полном или частичном поедании мягких тканей. Тела умерших, возможно, оставляли на возвышенностях для распада мягких тканей и съедания хищными птицами и только потом хоронили в могильнике.

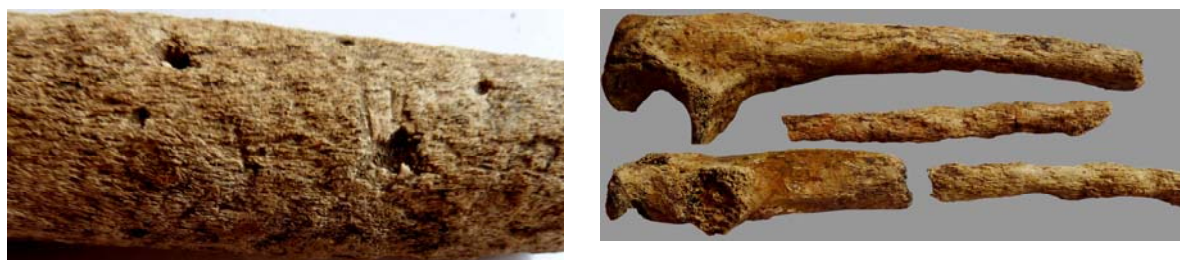


Рис. 4. Фрагменты плечевой, локтевой и лучевой костей (Лори Берд, погр. 106/2)

Мы также не исключаем в Лори Берде практику огненных жертвоприношений. Любопытно, что в погребении 109 был обнаружен только небольшой фрагмент нижней челюсти (рис. 5). Цвет толщи компактной костной ткани светло-серый, в ряде мест заметны потемнения. Это позволяет предположить, что кремация была проведена при температуре 600–700 °С, с ограниченным доступом кислорода [Walker et al., 2008]. На зубах у погребенного (погр. 105) деформации более умеренные (рис. 6). Такие характеристики дают основание предполагать, что трупосожжение происходило при температуре 300 °С. Сжигание тел на могильнике Лори Берд совершалось на стороне, вероятно, на погребальном костре.



Рис. 5. Фрагмент с термической деформацией (Лори Берд, погр. 109)



Рис. 6. Фрагменты зубов (Лори Берд, погр. 105)

Обычай расчленения тела известен как в погребальной, так и в жертвенной обрядности. Как показывают материалы могильника Ширикаван (рис. 7), местное население практиковало человеческие жертвоприношения. В одном случае женщину уложили в скорченном положении, у ее головы был обнаружен череп мужчины; в другом случае вместе со скелетом мужчины найдена голова более молодой женщины; в третьем случае со скелетом зрелой женщины выявлена голова более молодой женщины. Важно отметить, что черепа жертв в погребениях находились рядом с бытовой утварью (в сосудах выявлены кости домашних животных). Вероятно, жертвоприношения совершались в ходе ритуально-поминальных обрядовых действий. Как по-

Способы обращения с телами умерших в памятниках Ширакаван и Лори Берд...

казывает антропологический анализ, сначала жертв приводили в бесчувственное состояние и после отрубали головы. На черепах-трофеях наблюдались травмы (по темени наносили сильный удар). Головы жертв были отрублены, скорее всего, мечом.



Рис. 7. Могильник Ширакаван (погр. 1). Стрелкой указан отрубленный череп

Отрубленная человеческая голова имела большое символическое значение в культовых системах и магических ритуалах греков, этрусков, скифов, карфагенян, кельтов, фракийцев, тавров и других древних народов, о чем неоднократно сообщали античные писатели (Страбон, IV; Геродот, IV) [Стратановский, 1964, 1972]. Объяснение обряда отсечения головы можно найти в многочисленных сюжетах мифов, связанных с почитанием божеств хтонического круга, и прежде всего Диониса. Традиция собирать головы известна с доисторических времен вплоть до наших дней. Попытки обратиться к этнологии в поисках объяснения этого обычая привели к возникновению большого числа различных теорий. Некоторые авторы считают, что речь идет о культе предков, другие видят в этих людях каннибалов, в культовых целях хоронивших черепа своих жертв, третьи вообще считают, что черепа — военные трофеи, закопанные как клад. По сообщениям этнографов, в некоторых племенах Новой Гвинеи новорожденный мальчик получал имя только после того, как его отец или другой близкий родственник убивали какого-нибудь взрослого человека, чье имя было им известно, и отрезали ему голову. Череп хранился как священная реликвия до тех пор, пока был жив молодой человек, обретший имя [Медникова, 2004, с. 144]. Как известно, черепа людей (так же как и животных) могут свидетельствовать и о наличии мотива земного плодородия [Иванов, 1994, с. 127].

В антропологической практике к трепанациям относятся отверстия, сделанные с ритуальной или лечебной целью. С лечебной целью выполнены трепанации для удаления осколков костей, проникающих в черепную коробку в результате ударов, при упорных головных болях, эпилепсии и в случае других заболеваний. У мужчины (55–60 лет, погр. 11) из могильника Ширакаван зафиксирована трепанация черепа (рис. 8). На правой части теменной кости имеется отверстие с гладкими контурами со следами выраженной репаративной регенерации. У погребенного также обнаружены отчетливые следы линейных надрезов. На теменной кости у исследованного субъекта наблюдалось более 8 насечек, все они расположены параллельно друг другу. Линии надрезов идут по вертикали и ориентированы в продольном направлении. У погребенного в Ширакаване было проведено неполное скальпирование — сделаны надрезы и лишь частично отделена кожа с волосами от головы (скальпирование, вероятно, было связано с трепанацией).

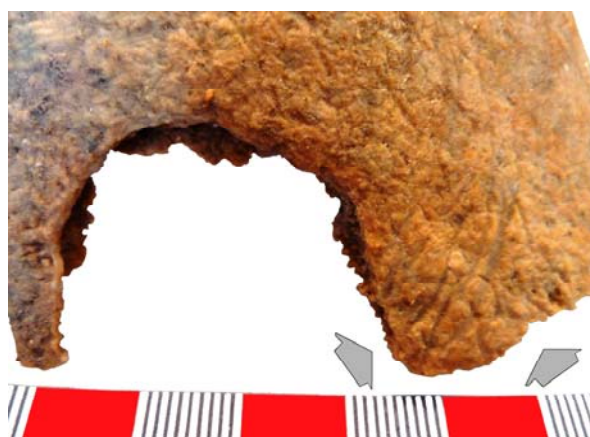


Рис. 8. Трепанация черепа и скальпирование (Ширакаван, погр. 11)

Патология. Маркеры железодефицитной анемии *cribra orbitalia* или поротического гиперостоза встречаются на материалах населения Армянского нагорья. Как демонстрируют исследования А.П. Бужиловой [1999], высокая частота *cribra orbitalia* характерна для южных популяций и вызвана более высоким общим инфекционным фоном. На черепах из Ширакавана (42,9 %) и Лори Берда (42,5 %) зафиксированы следы анемии (табл. 2). *Поротический гиперостоз* у населения Армянского нагорья сопровождается порозом костной ткани и воспалением надкостницы (Ширакаван: 23,9 %; Лори Берд: 12,5%). *Поротический гиперостоз* чаще фиксировался на теменных и затылочных костях.

У погребенных из Лори Берда (33,4 %) была выявлена *васкулярная реакция* — специфическое изменение надкостницы, отмечающееся в области надбровных дуг, по внешнему краю скуловых костей, в затылочной области. Данный маркер принято отождествлять с последствием холодового стресса, связанного с регулярным пребыванием человека на открытом воздухе в прохладную и ветреную погоду или в холодную погоду с повышенной влажностью [Бужилова, 1998, с. 104–105].

Таблица 2

Частоты встречаемости некоторых индикаторов стресса в группах

	Ширакаван	Лори Берд
<i>Cribrata orbitalia</i>	42,9 (21)	42,5 (9)
Поротический гиперостоз	23,9 (21)	12,5 (16)
Васкулярная реакция	0	33,4 (9)
Эмалевая гипоплазия	35,3 (17)	64,3 (14)
Зубной камень	23,6 (17)	57,2 (14)
Кариес	5,9 (17)	28,6 (14)
Потеря зуба	16,7 (18)	36,4 (11)
Абсцесс	5,9 (17)	10 (10)

Эмалевая гипоплазия свидетельствует о резком стрессовом воздействии, испытанном субъектом в детском возрасте (как правило, в интервале от 6 мес. до 7 лет) [Goodman, Rose, 1990; Алексеева, Бужилова, 1996]. У 35,3 % индивидов из Ширакавана была обнаружена эмалевая гипоплазия, наибольшая частота встречаемости индикатора отмечена у мужчин (23,6 %). В палеопопуляции из Лори Берда очень высока частота стрессов детства (64,3 %: у 35,8 % мужчин и 28,6 % женщин). Итак, случаи эмалевой гипоплазии значительно более редки в женской части выборки с Армянского нагорья.

Рацион обусловлен хозяйственно-культурным типом как в отношении количества и набора продуктов питания, так и в отношении пищевых традиций и привычек. Одним из прямых маркеров пищевого стресса следует считать проявления минерализованных отложений светло-желтого цвета на зубах у погребенных. При использовании зернотерок в пищу попадает большое количество мельчайших абразивных веществ, которые обеспечивают естественное очищение зубов от бактериального налета. Пища, приготовленная из цельных зерен или злаков, такими свойствами не обладает. Низкая частота *зубного камня* отмечена у индивидов из мо-

Способы обращения с телами умерших в памятниках Ширакаван и Лори Берд...

гильника Ширакаван (23,6 %: у 7,7 % мужчин и 5,9 % женщин). Зубной камень зафиксирован у 57,2 % субъектов из могильника Лори Берд (42,9 % у мужчин, 14,3 % у женщин).

В качестве другого показателя диеты был рассмотрен *кариес*. Обычно популяции, диета которых богата углеводами (особенно сахарозой, фруктозой), имеют высокий уровень распространения этого заболевания. А при диете с высоким содержанием белков риск появления кариеса существенно снижается. Кариес отмечен у 28,6 % субъектов из могильника Лори Берд и у 5,9 % индивидов из некрополя Ширакаван. Другая зубная патология характеризуется *прижизненным выпадением зубов*. Одна из распространенных причин осложнения — кариес, другая — усиленная нагрузка на зубочелюстной аппарат, третья связана с системными патологиями (например, эндокринными нарушениями или ранним подростковым пародонтозом). Повышенный процент встречаемости маркера наблюдается у погребенных в Лори Берде (36,4 %). Реже признак фиксировался в группе Ширакавана (16,7 %).



Рис. 9. Травма черепа (Лори Берд, погр. 63-1)

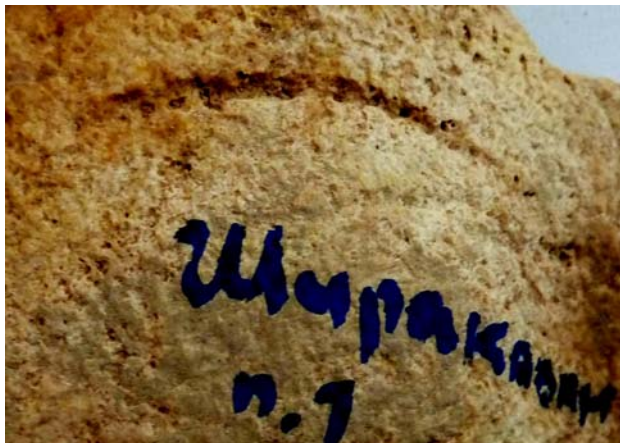


Рис. 10. Травма черепа (Ширакаван, погр. 1)

Следы одонтогенного остеомиелита (*альвеолярный абсцесс*) независимо от половой принадлежности имеют в Лори Берде — 10 %, в Ширакаване — 5,9 % индивидов.

Сведения о травматизме заслуживают особенно пристального внимания исследователей. Различают травмы бытового и военного происхождения; на костях черепа и посткраниального скелета. Если на череп действует орудие с ограниченной поверхностью, то образуются так называемые вмятины и дырчатые переломы, в той или иной степени отражающие форму ударяющей поверхности. Череп ребенка из погребения 63-1 (4–6 лет) из могильника Лори Берд (рис. 9) примечателен тем, что в области левой теменной костей отмечен заживший дырчатый перелом с вдавлением обломков в полость черепа. Вмятина имеет округлую форму диаметром 4,2–3,5 см. Травма не могла быть непосредственной причиной смерти ребенка. На поверхности черепа наблюдается незначительная облитерация дефекта. Вместе с тем от центральной части дефекта отходят заросшие линии разлома. Выявлены следы воспалительных процессов.

На черепе из погребения 1 было обнаружено повреждение наружной пластинки (рис. 10). Причиной возникновения дефекта, скорее всего, послужил удар тяжелым тупым предметом, узким в сечении. Овальный дефект выявлен у женщины 35–40 лет.

Травматизм различной степени тяжести на костях черепа был распространен у населения Армянского нагорья (Лори Берд: 56,3% (9 из 16); Ширакаван: 23,9 % (5 из 21)).

Состояние зубной системы населения эпохи железа характеризует невысокий уровень травматических повреждений непреднамеренного происхождения. Эмалевые сколы (*chipping*) отмечены у 3 мужчин (Ширакаван: погр. 6, 11; Лори Берд: погр. 107), травмированию подвергались премоляры и моляры, за исключением третьего моляра. Появление зубных сколов объясняется такими особенностями питания, как дробление зубами фруктовых косточек и костей животных. Кроме того, у женщины (30–35 лет, погр. 6/2) из Ширакавана фиксируются следы систематического абразивного воздействия на определенные участки правого Р¹, которые свидетельствуют об использовании зубов в качестве «третьей руки» в трудовых операциях (рис. 11). Вероятнее всего, хозяйственная деятельность, предполагавшая использование зубов в качестве вспомогательного

инструмента (обработка кожаных изделий, изготовление всевозможных веревок и т.д.), была специфической особенностью населения, оставившего Ширакаванский могильник.



Рис. 11. Необычная стертость верхнего премоляра (P¹) (Ширакаван, погр. 6)

Заключение

С момента наступления физической смерти до окончательного погребения и смерти «социальной» проходит определенный период, зачастую весьма продолжительный, в который совершаются многообразные церемонии и ритуальные действия с трупом. Нам удалось проследить несколько способов обращения с останками: расчленение тел, кремация, повреждение лицевого скелета, скальпирование черепов, захоронение только правой половины черепной коробки и фрагментов посткраниального скелета. Под расчлененным погребением мы понимаем помещение в могилу преднамеренно расчлененного вскоре после смерти тела умершего, причем расчлененное тело могло захораниваться как полностью, так и частично, как в одном месте, так и в разных местах. В отношении расчлененных останков отмечено: создание неанатомической упорядоченности расположения останков, дистанцирование отчлененных частей тела в пределах могилы, беспорядочное расположение останков в могиле. Подобные действия могут привести к появлению археологически фиксируемых погребений с нарушенной анатомической целостностью костяка. На костях некоторых индивидов были выявлены следы ямок, скобления, дефекты сочленовных поверхностей — без сомнения, результат деятельности животных при полном или частичном поедании мягких тканей. Тела умерших, возможно, оставляли на возвышенных местах для распада мягких тканей и съедания хищными птицами и только потом хоронили в могильнике. Как показывают материалы могильника Ширакаван, местное население практиковало человеческие жертвоприношения, совершавшиеся в ходе ритуально-поминальных обрядовых действий. В Лори Берде был распространен особый вид расчленения — отчленение головы от тела и погребение только правой части черепной коробки и лицевого скелета. Специфическое обращение с головой умершего является характерной особенностью погребальных традиций многих народов древности. Тот факт, что именно голова покойного подвергалась особому «обращению», свидетельствует о ее роли в идеологических представлениях населения Армянского нагорья. Нами также были зафиксированы трепанация и скальпирование в эпоху железа. Скальпирование, вероятно, связано с трепанацией черепа и травмой головы. Хорошо известно, что некоторые племена индейцев использовали трепанации и скальпирование при проведении религиозных обрядов [Owsley, 1994]. Делать какие-либо предположения и реконструкции очень сложно. Данные находки исключительны на территории Армянского нагорья.

Для представителей культуры железа характерны такие критерии, как низкие показатели одонтогенного остеомиелита, прижизненной утраты зубов, зубных травм и умеренные частоты *сiбга orbitalia*. Полученные данные свидетельствуют о том, что пища населения, помимо мясных и молочных продуктов, включала злаки. У ширакаванской группы не выявлено выраженной склонности к заболеванию кариесом. Пища у представителей последней была богата протеинами и жирами. Наблюдается тенденция к увеличению зубного камня, прижизненного выпадения зубов и кариеса в группе Лори Берда. Умеренная частота зубного камня у населения Ширакавана связана с сокращением потребления мяса и увеличением доли растительного компонента (преимущественно в форме протертых злаков или зерен) в диете. В лорибердской палеопопуляции очень высокая частота стрессов детства. Наблюдается тенденция к увеличению зубного камня, кариеса, эмалевой гипоплазии, одонтогенного остеомиелита в мужских группах. При анализе травматизма у погребенных установлено, что все повреждения свода черепа имелись как на мужских, так и на женских черепах. Причем ряд из них были насильственного характера, а часть — случайного или бытового. Мужчины,

Способы обращения с телами умерших в памятниках Ширакаван и Лори Берд...

испытывая различные стрессовые воздействия, все же доживали до старческого возраста. В женских сериях лишь два скелета принадлежали лицам пожилого возраста.

Исследование костных останков из погребений могильников Лори Берд и Ширакаван имеет новаторское значение. Подобного исследования по синхронным материалам с территории Армянского нагорья практически не проводилось.

А.Ю. Худавердян выражает искреннюю благодарность проф. Douglas H. Ubelaker за ценные консультации.

БИБЛИОГРАФИЧЕСКИЙ СПИСОК

- Абдушелишвили М.Г.* Антропология древних и современных народов Кавказа // Горизонты антропологии. М.: Наука, 2003. С. 248–265.
- Алексеев В.П.* Происхождение народов Кавказа. М.: Наука, 1974. 317 с.
- Алексеев В.П., Дебец Г.Ф.* Краниометрия: (Методика антропологических исследований). М., 1964. 128 с.
- Алексеева Т.И., Бужилова А.А.* Население древнерусских городов по данным антропологии: Происхождение, палеодемография, палеоэкология // РА. 1996. № 3. С. 58–72.
- Аммиан Марцеллин.* Римская история. СПб.: Алетей, 1994. 558 с.
- Антонова Е.В.* Обряды и верования первобытных земледельцев Востока. М.: Наука, 1990. 287 с.
- Арутюнов С.А.* От редактора // А.В. Головнев. Говорящие культуры: Традиции самодийцев и угров. Екатеринбург: УрО РАН, 1995. 607 с.
- Арутюнян Н.В.* Биайнили (Урарту). Ереван: Изд-во АН АрмССР, 1970. 474 с.
- Арутюнян Н.В.* Топонимика Урарту. Ереван, 1985. 308 с.
- Арутюнян Н.В.* Корпус урартских клинообразных надписей. Ереван: Гитутюн, 2001. 542 с.
- Балабанова М.А.* Антропология древнего населения Южного Приуралья и Нижнего Поволжья: Ранний железный век. М.: Наука, 2000. 113 с.
- Бородовский А.П., Табарев А.В.* Корреляция обычая скальпирования в Северной Америке и Западной Сибири // Интеграция археологических и этнографических исследований. Нальчик; Омск, 2001. С. 207–210.
- Бойцов М.* Живая власть мертвого тела. Комментарии к повествованию старшего коллеги // Казус: Индивидуальное и уникальное в истории. М., 2003. Вып. 5. С. 167–253.
- Бужилова А.П.* Палеопатология в биоархеологических реконструкциях // Историческая экология человека: Методика биологических исследований. М.: ИА РАН, 1998. С. 87–146.
- Бужилова А.П.* Болезни в средневековой Руси: (Антропологический обзор) // Восточные славяне: Антропология и этническая история. М.: Науч. мир, 1999. С. 243–254.
- Бужилова А.П.* Homo sapiens: История болезни. М., 2005. 320 с.
- Васильев И.Б., Матвеева Г.И.* У истоков истории Самарского Поволжья. Куйбышев: Кн. изд-во, 1986. 232 с.
- Всемирная история.* М., 1955. Т. 1. 477 с.
- Геродот.* История: В 9 кн. / Пер. Г.А. Стратановского. М.: АСТ: Ладомир, 2001. 752 с.
- Гомер.* Илиада / Пер. В. Вересаева. М.; Л.: Гослитиздат, 1949. 551 с.
- Дадудов О.М.* Культуры Дагестана эпохи раннего железа. Махачалала, 1974.
- Деведжан С.Г.* Лори-Берд. I. Ереван: АН АрмССР, 1981. 86 с.
- Деведжан С.Г.* Взаимоотношение культур Армении-Передней Азии // Культура древней Армении, XIII: Материалы респ. науч. сессии. Ереван, 2005. С. 125–132.
- Добровольская М.В.* К методике изучения материалов кремации // КСИА. 2010. Вып. 224. С. 85–97.
- Елисеева О.* Склеп Деметры: Секс и смерть в древней мифологии: (Заметки на полях книги Р. Грейвза «Золотое Руно»). 2002 [Электрон. ресурс]. Режим доступа: www.udod.traditio.ru.
- Зайцева О.В.* Погребения с нарушенной анатомической целостностью костяка: Методика исследования и возможности интерпретации: Автореф. дис. ... канд. ист. наук. Новосибирск, 2005. 18 с.
- Иванов В.И.* Дионис и прадионисийство. СПб.: Алетей, 1994. 341 с.
- Историческая экология человека: Методика биологических исследований.* М.: Старый Сад, 1998. 260 с.
- Йеттмар К.* Религии Гиндукуша. М.: Наука, 1986. 524 с.
- Капанцян Г.А.* Историко-лингвистическое значение топонимии Древней Армении. Ереван, 1940. 540 с.
- Карачаров К.Г., Ражев Д.И.* Обычай скальпирования на севере Западной Сибири в средние века // Вестн. археологии, антропологии и этнографии. Тюмень: Изд-во ИПОС СО РАН, 2002. Вып. 4. С. 137–140.
- Клейн Л.С.* Индоарии и скифский мир: Общие истоки идеологи // Народы Азии и Африки. 1987. № 5. С. 63–82.
- Куфтин Б.А.* Материалы к археологии Колхиды. Тбилиси, 1949. Т. 1. 359 с.
- Мамардашвили М.К.* Человек начинается с плача по покойнику. 2002 [Электрон. ресурс]. Режим доступа: www.russ.ru.
- Мандельштам А.М.* Памятники эпохи бронзы в Южном Таджикистане // МИА. 1968. № 145. 184 с.
- Мартиросян А.А.* Армения в эпоху бронзы и раннего железа. Ереван: Изд-во АН АрмССР, 1964. 346 с.

- Медникова М.Б. Скальпирование на Евразийском континенте // РА. 2000. № 3. С. 59–68.
- Медникова М.Б. Трепанации у древних народов Евразии. М.: Науч. мир, 2001. 304 с.
- Медникова М.Б. Трепанации в древнем мире и культ головы. М.: Алетей, 2004. 208 с.
- Медникова М.Б., Лебединская Г.В. Пепкинский курган: Данные антропологии к интерпретации погребений // Погребальный обряд: Реконструкция и интерпретация древних идеологических представлений. Вып. 13. М., 1999. С. 45–59.
- Меликишвили Г.А. Наири-Урарту. Тбилиси: Изд-во АН ГрузССР, 1954. 446 с.
- Меликишвили Г.А. Урартские клинообразные надписи. М.: Изд-во АН СССР, 1960. 504 с.
- Мерперт Н.Я., Мунчаев Р.М. Погребальный обряд племен халафской культуры (Месопотамия) // Археология Старого и Нового Света. М., 1982. С. 28–49.
- Миллер В. Осетинские этюды. Ч. 1: Осетинские тексты. М., 1881. 241 с.
- Мунчаев Р.М., Смирнов К.Ф. Археологические памятники близ села Карабудахкент // МИА. 1958. № 68. С. 154–155.
- Перерва Е.В., Лукьяшко С.И. О семантике обряда скальпирования у ранних сарматов // Погребальный обряд ранних кочевников Евразии. Материалы и исследования по археологии Юга России. Ростов н/Д, 2011. Вып. 3. С. 373–392.
- Персидские народные сказки. Сер. Сказки и мифы народов Востока. М.: Наука, 1987. 504 с.
- Пиотровский Б.Б. Археология Закавказья. Л.: Наука, 1949. 123 с.
- Пиотровский Б.Б. Ванское царство (Урарту). М.: Вост. лит., 1959. 284 с.
- Сказки народов Памира. М.: Наука, 1976. 535 с.
- Стратановский Г.А. Страбон. География в 17 книгах. М.: Наука, 1964. 943 с.
- Стратановский Г.А. Геродот. История в девяти книгах. Л.: Наука, 1972. 600 с.
- Фрезер Д.Д. Золотая ветвь: Исследование магии и религии. М.: Политиздат, 1983. 702 с.
- Худавердян А.Ю. Морфологическая изменчивость некоторых структурных особенностей черепа у населения Армянского нагорья в свете эпохальных процессов // Человек: Его биологическая и социальная история: Тр. Междунар. конф. Четвертые Алексеевские чтения. Москва; Одинцово, 2010. Т. 1. С. 194–200.
- Цимиданов В.В. Социальная структура срубного общества. Донецк, 2004. 204 с.
- Яблонский Л.Т. Саки Южного Приаралья: (Археология и антропология могильников). М., 1996. 185с.
- Buikstra J.E., Ubelaker D.H. Standards of data collection from human skeletal remains. *Arkansas Archaeol. Survey Research Series*. 44. Fayetteville, 1994. 218 p.
- Conklin B.A. Thus Are Our Bodies, Thus Was Our Custom: Mortuary Cannibalism in an Amazonian Society // *Amer. Ethnologist*. 1995. N 22 (1). P. 75–101.
- Goodman A.H., Martin D.L., Armelagos G.J., Qark G. Indications of stress from bones and teeth // *Paleopathology at the origins of agriculture*. N. Y.: Acad. Press, 1984. P. 13–49.
- Goodman A.H., Armelagos G.J. Infant and Childhood Morbidity and Mortality Risks in Archaeological Populations // *World Archaeology*. 1989. N 21 (2). P. 225–243.
- Goodman A.H., Rose, J.C. Assessment of systemic physiological perturbations from dental enamel hypoplasias and associated histological structures // *Yearbook of Physical Anthropology*. 1990. N 33. P. 59–110.
- Iserson K. *Death to Dust*. Tuscon (AZ): Galen Press, Ltd, 1994. 709 p.
- Khuaverdyan A.Yu. Migrations in the Eurasian steppes in the light of paleoanthropological data // *The Mankind Quarterly*. Washington, 2011. Vol. 51, № 4. P. 387–463.
- Khuaverdyan A.Yu. A bioarchaeological analysis of the population of the Armenian Highland and Transcaucasus in the Antiquity Age // *The Mankind Quarterly*. Washington, 2012. Vol. 53, № 1. P. 3–35.
- Knowles N. The Torture of Captives by the Indians of Eastern North America // *Proceedings of the Amer. Philosophical Society*. 1940. Vol. 82 (2). P. 151–225.
- Larsen C.S. *Bioarchaeology: Interpreting Behavior from the Human Skeleton*. Cambridge, 1997. 461 p.
- Murphy E., Gokhman I., Chistov Y., Barkova L. Prehistoric Old World Scalping: New Cases from Cemetery of Amyrlyg, Sought Siberia // *Amer. Journ. of Archaeology*. 2002. N 106. P. 1–10.
- Nadeau G. Indian Scalping, technique in Different Tribes // *Bul. of History of Medicine*, 1941. N 10. P. 178–194.
- Ortner D.J. *Identification of Pathological Conditions in Human Skeletal Remains*. 2nd ed. L.: Acad. Press, 2003. 645 p.
- Ortner D.J., Putschar W.G.J. *Identification of Pathological Conditions in Human Skeletal Remains*. Washington: Smithsonian Inst. Press, 1981. 488 p.
- Owsley D.W. Warfare in Coalescent Tradition Population of the Northern Plains // *Skeletal Biology in the Great Plains* / D.W. Owsley, R.L. Jantz (eds). Washington, 1994. P. 333–343.
- Phenice T.W. A newly developed visual method of sexing the os pubis // *Amer. Journ. of Physical Anthropology*. 1969. N 30. P. 297–302.
- Pearson M.P. *The archaeology of death and burial*. Sutton Publishing Limited, 1999. 250 p.
- Prothero S. *Purified by Fire*, Berkeley: Univ. of California Press, 2001. 266 p.
- Rosen F. *Cremation in America*. N. Y.: Prometheus Books, 2004. 278 p.
- The Cambridge Encyclopedia of Human Paleopathology* / A. Aufderheide, C. Rodriguez-Martin. Cambridge: Cambr. Univ. Press, 1998.

Способы обращения с телами умерших в памятниках Ширакаван и Лори Берд...

Turner C.G., Turner J.A. The First Claim for Cannibalism in the Southwest: Walter Hough's 1901 Discovery at Canyon Butte Ruin 3, Northeastern Arizona // Amer. Antiquity. 1992. N 57 (4). P. 661–682.

Turner C.G., Turner J.A. Man Corn: Cannibalism and Violence in the Prehistoric American Southwest. Salt Lake City, UT, 1999. 558 p.

Ubelaker D. Human skeletal remains: Excavation, analysis, interpretation. Washington: Taraxacum, 1989. 172 p.

Ullrich H. Kannibalismus im Paläolithikum // Religion und Kult / F. Schlette, D. Kaufmann (eds.). Berlin, 1989. P. 51–71.

Walker P., Miller K., Richman R. Time, temperature, and oxygen availability: An experimental study of the effects of environmental conditions on the color and organic content of cremated bone // The analysis of burned human remains / C. Schmidt and S. Symes (eds.). L.: Acad. Press, 2008. P. 129–136.

*Институт археологии и этнографии Национальной академии наук Республики Армении
ankhudaverdyan@gmail.com, akhudaverdyan@mail.ru

**Центр арменоведческих исследований Ширака и Краеведческий музей Ширака
smuseum@web.am

Subject to examination being several methods of treating buried remains of the Iron Age on the territory of the Armenian upland, such as: body dissection, cremation, damage of a facial skeleton, scalping, burial of only the right half of a cranium and fragments of postcranial skeleton, craniotomy. Also, the local population was not alien for human sacrifice. Special treatment of the head of a deceased person stays a special feature of burial traditions with many ancient peoples. The fact that it was the head that was subject to special «treatment», testifies to a special role of this body part in ideological notions of the population from the Armenian upland. The bones bear traces of pits, scratching and defects of the jointing surfaces. These destructions resulted from animal activity, with total or partial eating of soft tissues. The representatives of the Iron Age culture were notable for such criteria as low indexes of odontogenic osteomyelitis, lifetime loss of teeth, dental injuries and moderate frequencies of cribra orbitalia. The obtained data testify to the fact that the food of the population, apart from meat and dairy products, included cereals. Subject to examination being a case of unintentional artificial impact upon the upper first premolar. The economic activity assuming use of teeth as a support tool (processing leather articles, making various ropes, etc.) was a specific feature of the population.

Armenian upland, Iron Age, dissection of dead bodies, cremation, sacrifice, scalping, pathologies.