

## СЕЛИЩЕ САВКИНСКАЯ РЕЧКА 1: НОВЫЕ МАТЕРИАЛЫ ПО БРОНЗОВОМУ ВЕКУ СРЕДНЕТАЕЖНОГО ПРИОБЬЯ<sup>1</sup>

С.А. Мызников\*, Л.Л. Косинская\*\*, В.И. Стефанов\*\*

*Вводятся в научный оборот материалы, полученные при раскопках селища Савкинская Речка 1 в нижнем течении р. Вах. Аналогии различным категориям инвентаря позволяют соотносить исследованный жилищный объект с древностями кульгеганского типа Сургутского Приобья. Хронологическая позиция памятника определяется в горизонте раннебронзовых таежных культур. Особую ценность представляют достоверные свидетельства местной металлообработки, обнаруженные в жилище.*

**Среднетаежное Приобье, р. Вах, селище, керамика, каменный инвентарь, металлообработка, кульгеганские комплексы, бронзовый век, радиоуглеродные даты.**

Археологический памятник, которому посвящена данная публикация, находится в Нижневартовском районе Ханты-Мансийского автономного округа — Югры, в 5,3 км к юго-востоку от п.г.т. Излучинск, на левом берегу р. Вах — крупного правого притока Оби (рис. 1). До места их слияния — около 15 км. В схеме физико-географического районирования Западно-Сибирской равнины — это Вахская (Ваховская) провинция среднетаежной подзоны, занимающая долину Ваха и бассейн его правых притоков. Ее характеризует плоский рельеф местности, изобилующей болотными массивами с развитым озерным комплексом [Физико-географическое районирование..., 1973, с. 86–88; Бакулин, Козин, 1996, с. 93, 94]. Селище приурочено к краю надпойменной террасы, обращенной на юго-запад, к протекающей в 0,13 км протоке Ваха, имеющей здесь собственное название — Савкинская речка. Высота террасы — до 9,5 м, ее поверхность занята молодым сосново-березовым лесом с травянисто-кустарничковым напочвенным покровом, пойма покрыта густыми зарослями ивняка. В месте нахождения археологических остатков с ЮЗ на СВ проходят трассы трубопроводов, при прокладке которых коренной берег подвергся сильным разрушениям (рис. 1). Неизвестно, как выглядел древний памятник до начала строительных работ: сохранилась лишь его западная окраина (?) с объектом, выраженным на поверхности как подпрямоугольная впадина со скругленными углами, размерами около 4×5 м и глубиной 0,35 м. Ее окружала расплывшаяся обваловка шириной до 1 м и высотой 0,05–0,6 м от окружающей поверхности. Восточный край объекта был полностью засыпан песком, перемещенным сюда в ходе земляных работ.

Селище Савкинская Речка 1 обнаружено в 2008 г. (рук. группы — В.Э. Чибиряк), аварийные раскопки памятника проводились в 2010 г. экспедицией ООО НПО «Северная археология-1» [Мызников, 2011]. Общая площадь раскопа составила 408 м<sup>2</sup>.

Естественная почвенная колонка в пределах раскопа: дерн (2–14 см), светло-серый песок — подзол (3–26 см), желто-коричневый иллювий (2–15 см), плавно переходящий в желтый песок — материк.

В процессе раскопок зафиксированы остатки углубленной в грунт постройки (рис. 2).

*Стратиграфия* объекта 1: дерн (2–23 см); мешаный песок (3–118 см) — отвал траншеи трубопровода; светло-серый песок (3–26 см) — подзол; желто-коричневый песок (11–42 см) — обваловка; прослойка бело-серого песка, местами с прослойками темно-серого (7–26 см) — погребенная древняя поверхность (прослежена на уровне 8,80–8,60 м, на глубине 5–60 см от современной поверхности); желто-коричневый песок (26–78 см) — заполнение котлована; прослойки и линзы темно-коричневого, темно-серого, серого, коричневого песка (1–9 см) в заполнении котлована; линза темно-коричневого (бурого) песка (2–25 см) — очажный слой; прослойка темно-серого песка (1–9 см) — пол постройки; бело-желтый песок (7–25 см) — донная часть котлована; желтый песок — материк.

*Планиграфия.* Очертания слоев в плане зарисовывались через каждые 10 см с уровня 9,20 м до 7,40 м от условного «0» (урез воды в Савкинской протоке). Под наваленным из траншеи песком (уровни 9,20–8,60 м) фиксировались расплывчатые очертания обваловки (желто-корич-

<sup>1</sup> Публикация подготовлена при финансовой поддержке РФФИ, грант № 10-06-00405а.

## Селище Савкинская Речка 1: новые материалы по бронзовому веку среднетаежного Приобья

невый песок). Она окружала впадину со всех сторон, в южной части (уч. 12–13/102) имелся небольшой «разрыв» шириной до 0,6 м, северо-восточный край разрушен тяжелой землеройной техникой. Ширина оплывшей обваловки по основанию максимальная в северо-западной части объекта — до 5 м, минимальная — около западного угла котлована — 2,1 м. По мере понижения поверхности раскопа ее очертания сходили на нет, а контуры котлована постройки, напротив, становились все более четкими. На отметках 8,10–7,80 м (рис. 2, А) он приобрел подквадратную форму, размеры 6,4–6,9×6,4–6,6 м. В середине юго-западной стенки располагался продолговатый выступ, ориентированный по оси котлована, предположительно выход. С восточной стороны на уровне материка к котловану примыкало пятно культурного слоя (желто-коричневый и серый песок) шириной 3,5–4 м. В профиле котлован имел корытообразную форму и уплощенное дно. В северном и северо-восточном углах дно понижалось до глубины 1 м от древней поверхности. В центре котлована расчищены остатки очага: аморфное пятно бурого прокаленного песка с угольками и пережженными косточками, 2×2,5 м, мощностью до 0,25 м. Чуть ниже прослеживалась горизонтальная прослойка темно-серого, местами с угольками, песка — остатки пола жилища.

На дне котлована зафиксировано пять крупных ям, также заполненных темно-серым песком, размерами от 0,75×0,9 до 1,4×1,5 м: четыре (№ 9, 15, 22, 29) — в углах котлована, одна (№ 5) — в юго-западной части напротив «входа». Отмечено 15 небольших ямок (следы столбов) размерами от 0,05×0,7 до 0,45×1 м. Семь из них (№ 6–8, 11–14) в центре котлована связаны с очагом, остальные расположены вдоль стенок (№ 10, 19–21, 23, 26–28). На месте выступа, примыкавшего к юго-западной стенке, с уровня 7,6 м фиксировалась яма № 24 — 1,8×3 м, глубиной 0,8 м, — заполненная желто-коричневым, бело-желтым, серым песком с угольками. Две ямки к югу и западу от нее (№ 18, 25), размерами 0,65×0,7 и 0,2×0,2 м соответственно, вероятно, являются столбовыми. Эта группа указывает на сложное устройство входной части постройки.

В основании культурного слоя, примыкавшего с востока к верхнему краю котлована, в 1,6 м от его юго-восточной стенки, расположены в ряд четыре крупные ямы (№ 1, 3, 4, 30), заполненные серым и темно-серым песком, размерами от 0,65×1,4 до 1,3×1,6 м, почти без находок. Возможно несколько вариантов интерпретации этой части объекта: неуглубленная часть жилища, либо пристройка, либо переход, если жилище было двухкамерным и его восточная половина не сохранилась. В 2,8 м к западу от котлована зафиксирована еще одна крупная яма (№ 2), размерами 1,3×2,2 м. В 2,9 м к северо-западу — понижение культурного слоя (до 15 см) в виде аморфного пятна 2×2,5 м.

Исследованный объект представляет собой остатки жилого сооружения. Из-за плохой сохранности конструктивных элементов и современных повреждений его реконструкция возможна с определенной долей достоверности. Жилище относится к типу каркасно-столбовых построек. В его центральной части — прямоугольный котлован размерами 6,7×6,5 м, глубиной до 1 м. Стены выемки, по-видимому, укреплялись, отчего ее очертания на нижних уровнях фиксации сохранили правильную форму. Несущие столбы, очевидно, располагались в ямах по углам углубления. В постройках подобного типа вершины столбов связывались горизонтальной рамой, которая служила опорой для стен и кровли. В нашем случае основание стен, вероятнее всего, было удалено от краев котлована на расстояние 1,5–2 м: в этой полосе найдено много фрагментов керамики (рис. 3). Отсутствие здесь столбовых ямок позволяет предполагать, что стены были наклонными и могли составлять единое целое с крышей. В центре находился напольный очаг, дно котлована, по-видимому, было покрыто деревянным настилом. Следы обшивки сохранились также в некоторых крупных ямах (№ 3, 4, 5, 9). Вход в виде тамбура с двускатным (?) верхом находился с юго-западной стороны, т.е. со стороны реки. Предполагаемые размеры постройки — 9,5×12 м.

Коллекция вещественных остатков из раскопа невелика. Она включает 280 фрагментов керамики, 36 единиц каменного инвентаря, 22 обломка глиняной литейной формы и обломок кости с нарезками. Кроме того, при промывке грунта из очажного пятна и околоочажных углублений было получено свыше 8300 кальцинированных косточек, в основном очень мелких. Надо полагать, находок было бы больше, если бы восточная часть памятника не оказалась разрушенной.

Заметная концентрация инвентаря (рис. 3) наблюдалась в углубленной части постройки — вокруг очага, перед выходом, вдоль юго-восточной и около середины северо-западной стены котлована. Более половины фрагментов керамики залегало в культурном слое за пределами котлована, образуя несколько относительно компактных скоплений. Самое крупное из них (63 черепка) находилось рядом с северо-западной стенкой котлована. В заполнении внешней

ямы 2 обнаружено свыше 40 фрагментов, в том числе 36 — одного сосуда. Можно отметить еще рассеянные скопления черепков напротив юго-восточной стенки котлована, недалеко от его северного угла и на предвходовой площадке (рис. 3). Обломки литейной формы и большинство каменных орудий найдены в жилищном углублении, все костные остатки приурочены к очагу.

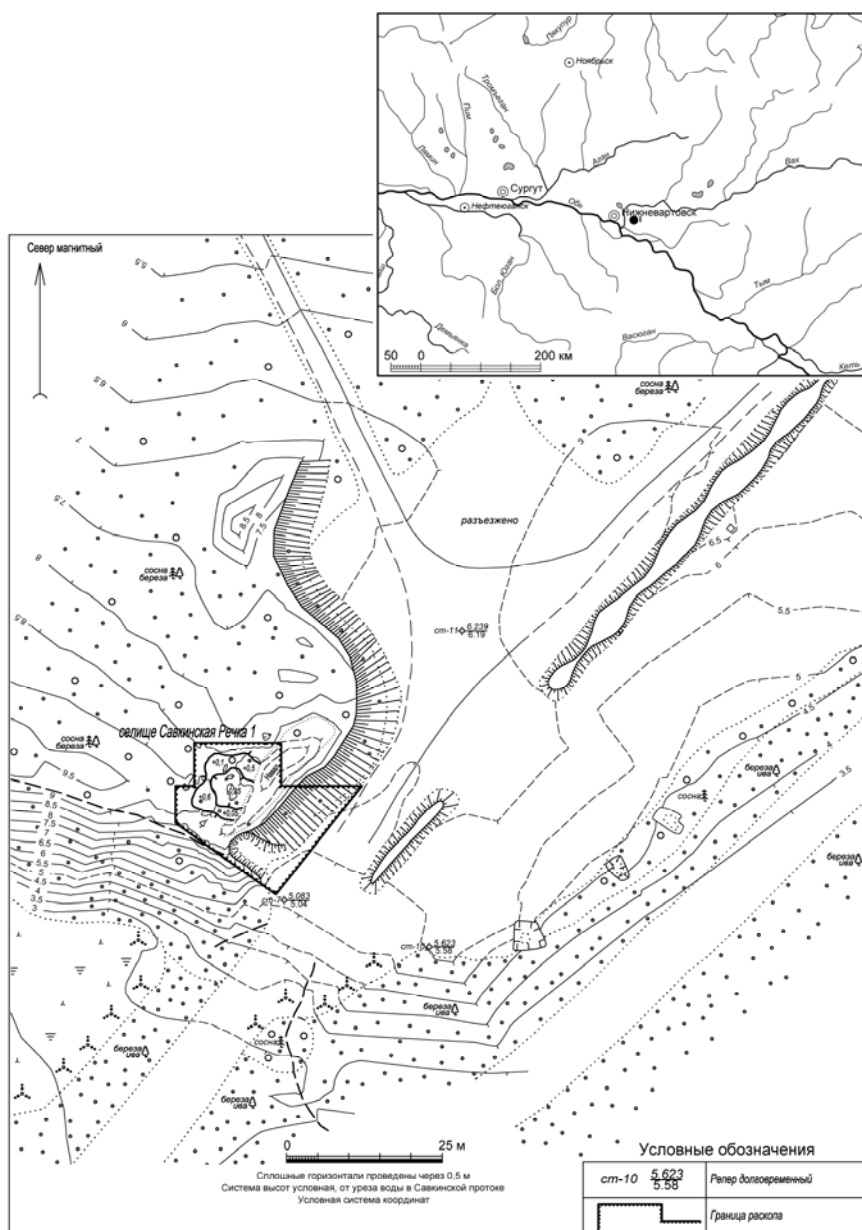
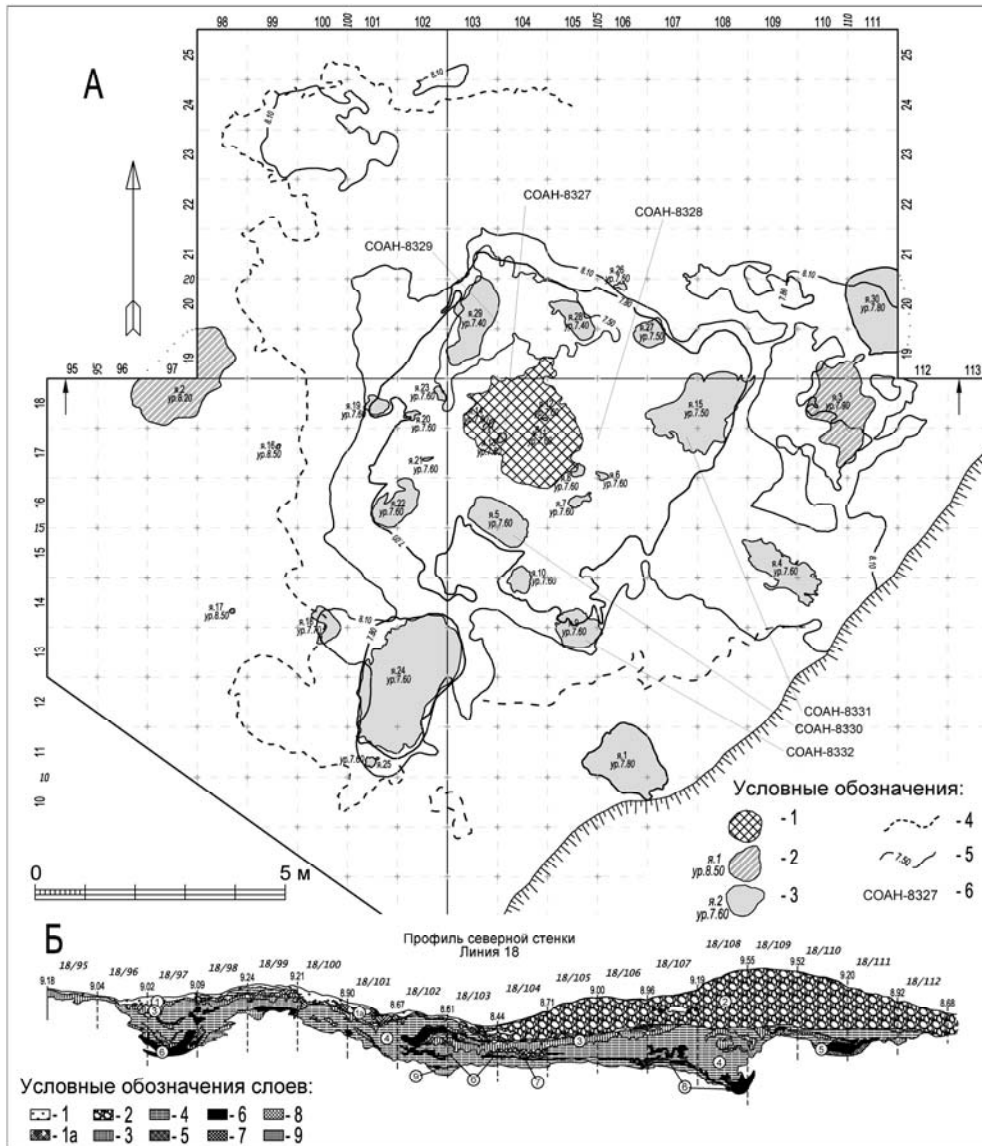


Рис. 1. Расположение на карте и план селища Савкинская Речка 1

*Инвентарь.* Остатки литейного производства. Восстановленная из обломков форма изготовлена из сильно запесоченной глины (рис. 4, 1, 2). Она состоит из матрицы и крышки, от которой сохранилась нижняя треть. Створки имеют вытянутую подтрапециевидную форму в плане и подтреугольное, со скругленными углами, сечение. Длина матрицы 223,5 мм, ширина в верхней части 53 мм, около нижнего конца — 35 мм, максимальная толщина — 30 мм. На ее плоской стороне оттиснут негатив длинного пластинчатого изделия. Интересная деталь матрицы — литниковое гнездо в виде воронки, сформованное в широкой торцевой части створки. Отливавшийся в форме предмет выглядел как довольно массивная пластина, трапециевидная в се-

## Селище Савкинская Речка 1: новые материалы по бронзовому веку среднетаежного Приобья

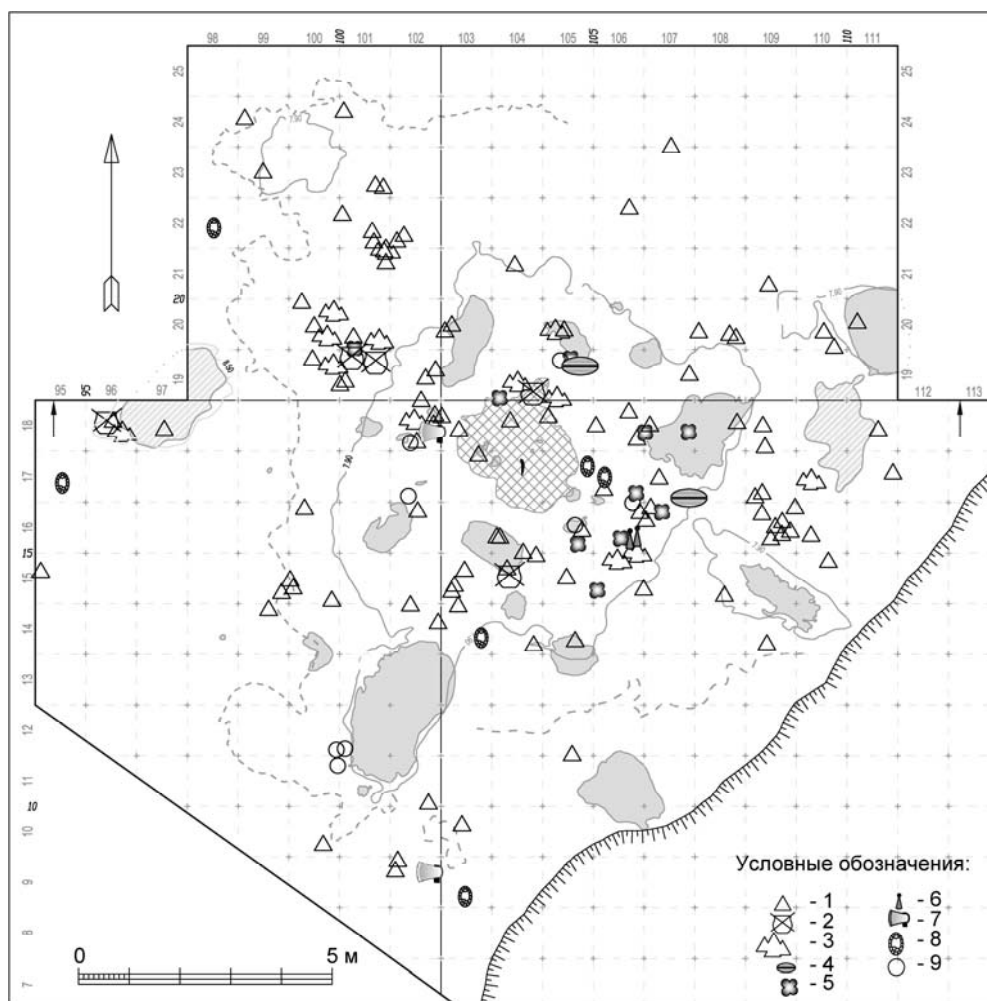
чени, длиной около 190 мм, шириной 9–11 мм, толщиной от 2,5 до 3 мм. Одна боковая грань была прямой, другая слабо загибалась к нижнему притупленному концу (рис. 4, 2). Скорее всего, отливка являлась заготовкой какого-то орудия (?), форма и размеры которого окончательно определялись после кузнечной доработки. Для суждений о функциональном назначении готовой вещи (или вещи, если, например, отлитая пластина разрубалась на части) достаточных оснований нет.



**Рис. 2.** Селище Савкинская Речка 1. План (А) и разрез (Б):

Условные обозначения к плану (А): 1 — очертания очага на уровнях 7,90–7,70 м; 2 — углубление, зафиксированное на уровне верха котлована; 3 — ямка, зафиксированная на уровне дна котлована; 4 — внешние очертания обваловки объекта на уровнях фиксации 8,50–8,40 м; 5 — очертания котлована объекта и уровень их фиксации; 6 — места взятия проб на радиоуглеродный анализ. Условные обозначения к разрезу (Б): 1 — дерн; 1а — древесная труха; 2 — пятнистый песок (переложенный тяжелой техникой); 3 — светло-серый песок (подзол); 4 — желто-коричневый песок (заполнение котлована и обваловка); 5 — коричневый песок; 6 — серый, серо-коричневый или темно-серый песок; 7 — очажный слой; 8 — примесь угля; 9 — бело-желтый песок

О том, что в жилище производилась расплавка медных или бронзовых слитков, лома, возможно, свидетельствуют несколько деформированных черепков от двух сосудов (рис. 5, 4, 7), внутренняя поверхность которых оплавлена и вспучена от очень высокой температуры. Впрочем, это аргумент косвенный, поскольку на обломках отсутствуют бесспорные следы использования их в качестве тиглей.



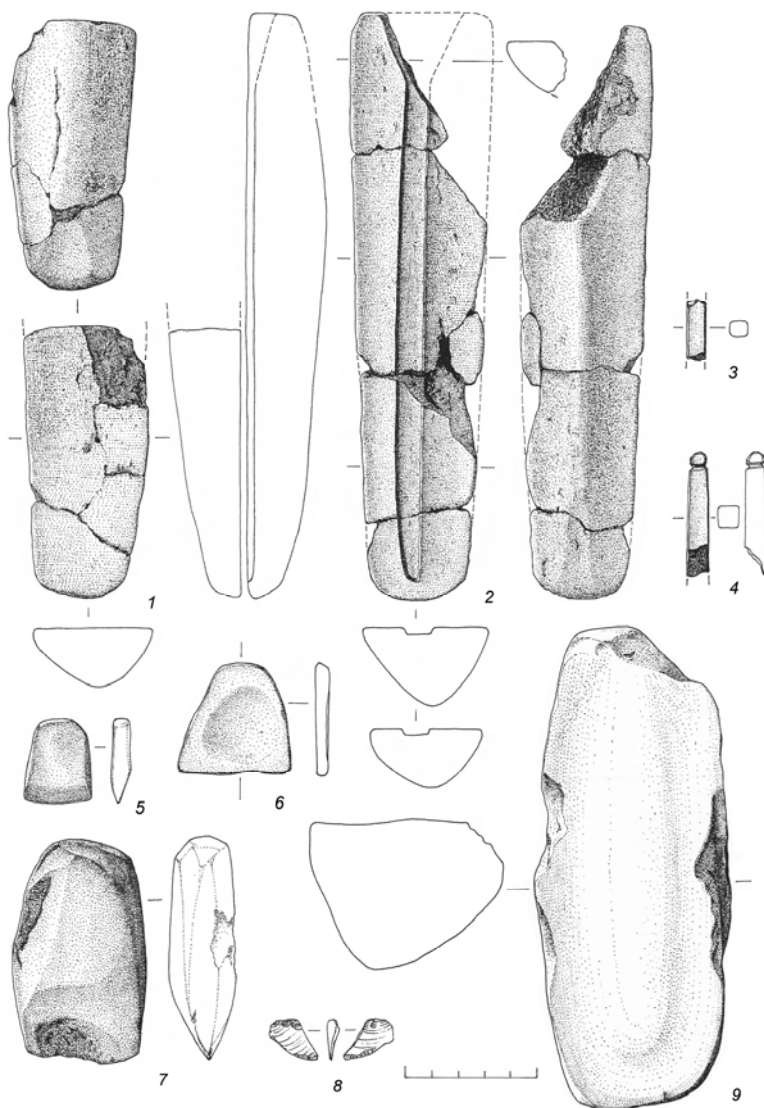
**Рис. 3.** Селище Савкинская Речка 1. План находок:

- 1 — фрагмент сосуда; 2 — развал сосуда; 3 — скопление черепков; 4 — литейная форма; 5 — «техническая» керамика; 6 — каменный стержень; 7 — каменный топор, тесло; 8 — каменное орудие; 9 — камень, галька

Комплекс находок включает каменный инвентарь, в том числе несколько шлифованных орудий и абразивных инструментов. Топор (82×50×24 мм) подпрямоугольной в плане формы, со слегка суженным обушком (рис. 4, 7). Орудие уплощено в поперечном сечении, в профиле слабо асимметрично. Изготовлено из куска серой породы плотного сложения. Слабовыраженные грани на фасах и боковых сторонах сформованы шлифовкой. Лезвие повреждено плоским сколом со стороны спинки, второй, короткий и глубокий скол расположен у бокового края. Противоположная широкая сторона орудия имеет обширный участок выбитой поверхности, который мог образоваться при использовании изделия в качестве наковаленки или ударного инструмента. Тесло (33×26×7 мм) из плоской гальки светлой породы сланцеватой текстуры. Форма в плане трапецевидная, с расширением к слабо дуговидному, асимметричному в профиле лезвию (рис. 4, 5). Лезвие сформовано двусторонней шлифовкой, плоский обушок и спинка также пришлифованы. На кромке лезвия заметны отдельные фасетки двусторонней микровыкрошенности и полоса неяркой заполировки шириной до 0,5 мм с обеих сторон. Обломок стержня (рис. 4, 4) квадратного сечения (46×8×8 мм) из плотной породы красновато-коричневого цвета (аргиллит?). В 0,5 см от верхнего конца пропилен кольцевой желобок шириной 1,5 мм, глубиной 0,5-0,7 мм. На уплощенном торце заметны следы легкого пикетажа. Все грани стержня истерты, образовавшаяся пятнистая заполировка почти полностью уничтожила следы первоначальной абразивной обработки. Судя по характеру износа, орудие служило оселком, возможно, по металлу. Обломок стержня (рис. 4, 3) прямоугольного сечения (23×6×7 мм), аналогичный предыдущему. Изготовлен из зеленовато-серого глинистого сланца. Грани зашлифованы, следы из-

### Селище Савкинская Речка 1: новые материалы по бронзовому веку среднетаежного Приобья

носа менее выражены. Абразив (рис. 4, 6) из тонкой трапецевидной плитки серого алевролита (45×44×5 мм). Боковые грани и углы пришлифованы. Основной рабочий участок на широкой грани имеет вид округлого блюдцеобразного углубления диаметром 2,2–2,5 см. Микрорельеф углубления сглажен до образования тусклой заполировки, нарушенной несколькими концентрическими царапинами. Шлифовальный камень (рис. 4, 9) — продолговатый массивный обломок зеленовато-серого алевролита (185×73×52 мм). Форма поперечного сечения подтрапецевидная, основание, боковые стороны и торцы обломка имеют естественную окатанную поверхность. Рабочая грань уплощенная, профиль по длинной оси слабоогнутый. Ее поверхность истерта, по периметру заметна кольцевая полоса шириной 1–2 см, состоящая из параллельных абразивных царапин, в осевой части рабочей грани микрорельеф более сглажен. Округлая галька уплощенного сечения (16×16×10 мм). Выпуклая поверхность залощена до яркого блеска.



**Рис. 4.** Селище Савкинская Речка 1. Инвентарь:

1, 2 — литейная форма из глины; 3–8 — изделия из камня, 9 — каменная шлифовальная плита

Ретушированный отщеп (рис. 4, 8) серого кремня (13×20×4 мм). Судя по технологическим признакам проксимала, получен ударным расщеплением. Режущее остроконечное лезвие дислоцировано на дистальном ребре и обработано полой двусторонней краевой ретушью, узкая боковая грань образует обушок. На ребрах тыльной части заметна отвесная двусторонняя выкрошенность. Вся поверхность орудия слабо окатана.

Остальные находки не имеют явных следов обработки или использования. К ним относится обломок мелкой сферической гальки, мелкий осколок зеленого сланца и аморфные куски коричневой ожелезненной породы (ортзанда?) с признаками прокаливания. Часть кусков, судя по результатам ремонтажа, принадлежит небольшим уплощенным камням с окатанной поверхностью.

*Керамика* из жилища и прилегающих к нему участков, за исключением двух явно средневековых черепков (кучиминский тип, около VIII в.), образует в целом непротиворечивый культурно-хронологический комплекс, хотя и выглядит достаточно разнородной. К сожалению, выборка мала (278 ед.), а сильная раздробленность и разброс материала затрудняют даже установление точного количества глиняных емкостей, в ряде случаев представленных единичными, плохо диагностируемыми обломками. Принимая во внимание особенности декора, способов его нанесения, некоторые морфологические и технологические признаки (формовочная масса, обработка поверхности, обжиг), в коллекции можно выделить фрагменты примерно 11–14 сосудов. Только 3 из них удалось графически реконструировать, но не полностью: у всех отсутствует донная часть (рис. 5, 7, 10, 13).

Насколько можно судить по имеющемуся материалу, основу керамического комплекса селища Савкинская Речка 1 составляет посуда, характеризующаяся следующими чертами: шамотная рецептура формовочных масс; баночная — с разной степенью загиба стенок внутрь — форма; толстостенность — от 7 до 11 мм; плоское дно (рис. 5, 11, 12); плоский срез венчика (рис. 5, 4, 7, 10, 13); заглаживание внутренней и, реже, внешней поверхности сосудов твердым инструментом, оставляющим параллельные бороздки («расчесы»); сплошная орнаментация боковой поверхности, наличие орнамента на днищах (оба найденных экземпляра) и венчиках (4 из 6 экз.); элементарный декор, нанесенный преимущественно зубчатым штампом; наличие ямочных вдавлений в приустьеовой зоне и, напротив, отсутствие их, за одним исключением (рис. 5, 13), на тулове; наличие нагара как на внешней, так и на внутренней стороне стенок.

Гребенчатая техника в комплексе доминирует. Обращает на себя внимание разнообразие приемов нанесения узоров зубчатым орудием: штампование (преобладает), в том числе под разным наклоном к поверхности, прокатка (рис. 5, 10), шагание (рис. 5, 8). Сами орнаменты различались количеством и формой зубцов. Определяя узоры как элементарные, мы имеем в виду монотонное чередование поясов из вертикальных или наклонных оттисков гребенки (рис. 5, 4, 7), горизонтальных линий (рис. 5, 10, 11), редкость зигзаговых (рис. 5, 3, 13) и решетчатых (рис. 5, 6) мотивов. Для установления относительной хронологии памятника важно наличие на одном из сосудов горизонтального формованного валика в верхней части тулова (рис. 5, 7) и пояса жемчужин на другом (рис. 5, 2).

Восприятие керамического комплекса селища как весьма смешанного собрания объясняется тем, что в нем присутствуют обломки сосудов, по ряду признаков отличающихся от посуды условно основной группы. В частности, на внешней поверхности около 10 черепков предположительно от двух сосудов отмечаются следы выбивки твердыми штампами «под текстиль» и нет никакого другого орнамента (рис. 5, 9). Выделяется сосуд, представленный множеством (свыше 60) некрупных и очень мелких фрагментов стенок (рис. 5, 8): от остальных он отличается высоким формовочным качеством (тонко отмученная глина, хороший замес теста, отсутствие визуально фиксируемых добавок), тщательно заглаженной с обеих сторон поверхностью, малой толщиной (4,5–5,0 мм) и плохо читаемым «пунктирным» орнаментом (похоже, что узор состоял из горизонтальных поясков слабо оттиснутой движущейся гребенки).

В связи с констатацией различительных признаков заслуживают внимания еще два сосуда. На одном верхняя часть тулова украшена при помощи оригинального штампа, оставляющего в глине подковообразный след (рис. 5, 1). В качестве орнамента могла использоваться полая трубочка (трубчатая кость?), срезанная наискось: при вдавливании в глину под углом она оставляет такие же отпечатки (это тем более вероятно, поскольку на крупном сосуде из внешней ямы 2 полый трубочкой выполнены ямочные вдавления, см. рис. 5, 13). У другого экземпляра наружная поверхность сплошь (?) покрыта мелкими, похожими на маленькие лунки, углублениями (рис. 5, 2). Добавим — у обоих сосудов венчики не плоские или уплощенные, а округлые.

На чем основывается наше мнение об одновременности керамического комплекса Савкинской Речки 1, помимо аналогий, о которых речь пойдет далее? Во-первых, в раскопе не обнаружено очевидных свидетельств того, что на данном участке террасы люди останавливались прежде, чем здесь была сооружена исследованная постройка. Во-вторых, такому заключению не противоречат данные стратиграфического и планиграфического распределения находок:

### Селище Савкинская Речка 1: новые материалы по бронзовому веку среднетаежного Приобья

обломки разных сосудов приурочены к одинаковым культурным отложениям, объектам и залежали, судя по перекрестным связям, в одних и тех же скоплениях как внутри котлована, так и за его пределами. К примеру, в углубленной части жилища встречались рядом фрагменты с псевдотекстильными отрисками и обломки гребенчатых сосудов (в том числе валякового), с оплавленной внутренней поверхностью и украшенные подковообразными отпечатками и др. Разнесенные друг от друга на расстояние до 10–12 м, черепки некоторых сосудов оказывались вместе в разных скоплениях, окружавших котлован. Самый крупный из реконструированных экземпляров, орнаментированный по гребенчато-ямочной схеме (рис. 5, 13) найден во внешней яме 2 в сопровождении фрагментов других сосудов. Некоторые сомнения относительно хронологического единства керамической коллекции остаются в связи с сосудом, отличающимся от прочих по формовочным признакам (рис. 5, 8): он вызывает не вполне определенные энеолитические ассоциации. Заметим, что его обломков не было на дне котлована, но они присутствовали на его заплечиках и во всех тех скоплениях, которые расчищены за границами углубленной части постройки. Таким образом, безупречных оснований для его вычленения из комплекса тоже нет.

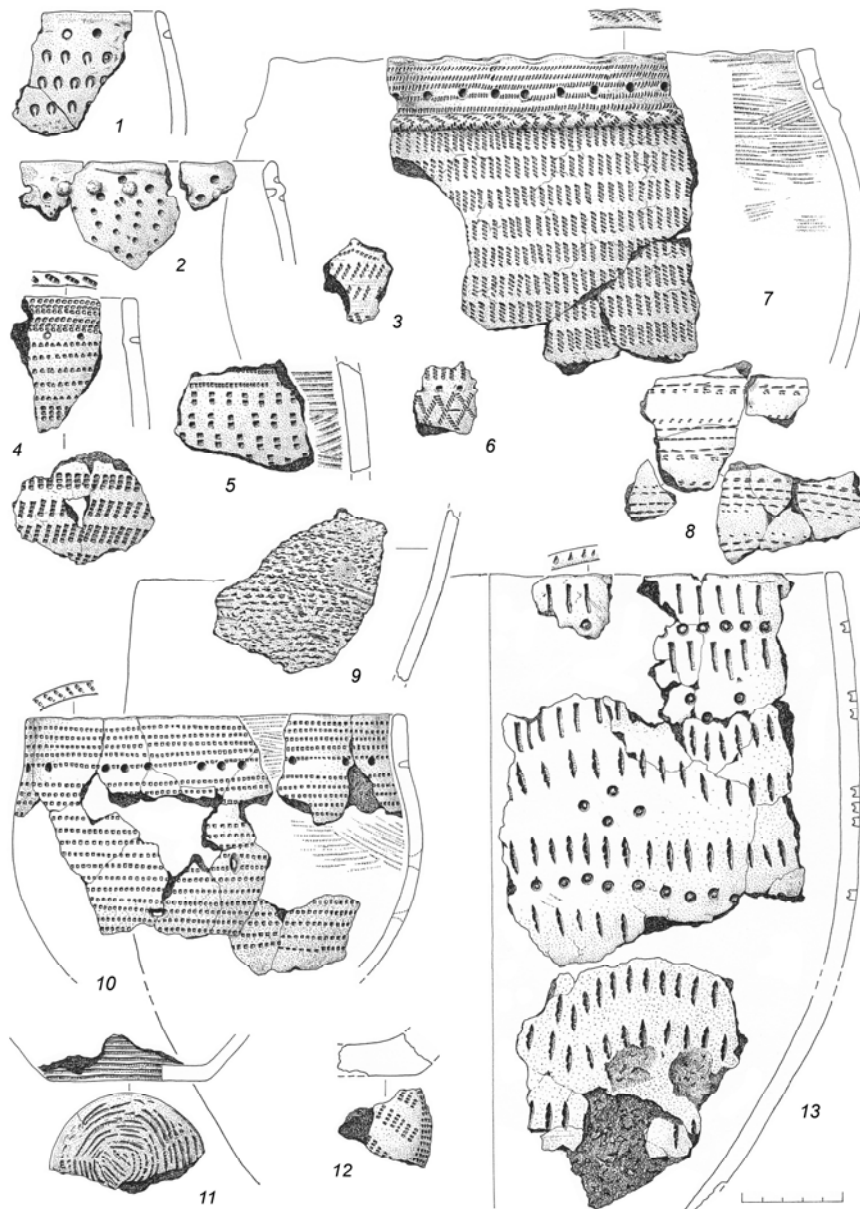


Рис. 5. Селище Савкинская Речка 1. Керамика



*Остеологические остатки.* При промывке очажного и околоочажного грунта было собрано много мелких кальцинированных косточек — 8381 ед. (костный материал обработан П.А. Косинцевым, Институт экологии растений и животных УрО РАН). В подавляющей массе это кости рыб (8352 ед.), в том числе щуки — 1055, карповых — 57 и налима — 44 ед. Остальные до вида не определены. Млекопитающие представлены в коллекции костями (15) соболя, собаки (1), видовую принадлежность еще 11 косточек определить не удалось. Кроме того, выявлены 2 кости утки. Обилие костей соболя при наличии водоплавающих наводит на мысль об осенне-зимнем сезоне обитания.

*Обсуждение материалов* целесообразно предварить информацией о результатах радиоуглеродного датирования шести проб древесного угля, отобранных из очажного пятна, ям 5, 9 и 15 жилого сооружения (рис. 2, А). Датирование выполнено в лаборатории геологии и климатологии кайнозоя Института геологии и минералогии им. В.С. Соболева СО РАН (табл.)<sup>2</sup>.

#### Радиоуглеродные даты

Образец	Место взятия образца	Уровень, м	C <sup>14</sup> дата, л.т.н. (BP)
СОАН-8327	Уч. 16–18/103–104	7,85–7,80	3930±35
СОАН-8328	Уч. 16–18/105–106	7,80–7,75	3875±45
СОАН-8329	Уч. 19–20/103–104	7,80–7,70	3985±60
СОАН-8330	Яма 5; уч. 15–16/103–104	7,50–7,37	4050±60
СОАН-8331	Яма 15; уч. 19/108	7,40–7,12	3960±80
СОАН-8332	Яма 9; уч. 13–14/105	7,55–7,49	3890±45

Все шесть дат укладываются в довольно узкий хронологический интервал — от 4050 до 3875 л.т.н., но возникает сложная проблема: компактная серия <sup>14</sup>C-дат, особенно с учетом калибровочных значений, недвусмысленно указывает на энеолитический возраст селища (в большинстве региональных периодизационных схем III тыс. до н.э. характеризуется как время существования энеолитических культур — см.: [Косарев, 1981; Васильев, 1989, с 11–14; Кирюшин, 2004, с. 25, 56; Чемякин, 2008, с. 28, 29, 31; Шорин, 1999, с. 82–90; Чаиркина, 2005, с. 287–296; Кокшаров, 2009, с. 252–258; и др.]). Показателен в этой связи пример могильника Старые Покачи 5.1, который находится в среднем течении р. Аган, в 120 км к СЗ от Савкинской Речки 1: семь радиоуглеродных дат (СОАН-5696–5700, 6051, 6053) этого памятника располагаются в интервале от 4050±50 до 3940±75 л.т.н. [Носкова, Карачаров, 2008, с. 166, 167]. Совпадение практически полное, однако если энеолитическая принадлежность могильника сомнений не вызывает, в том числе благодаря присутствию в инвентарном комплексе хронологически индикаторных вещей (шлифованные наконечники стрел с выступающими шипами и продольным желобком на пере, каменные каплевидные подвески с отверстием), то для Савкинской Речки 1 подобный вариант хронологической интерпретации исключен.

В качестве, пожалуй, самого веского аргумента пост-энеолитической датировки поселенческого комплекса выступает глиняная двустворчатая литейная форма. Полученная в ней пластинчатая заготовка, как отмечалось выше, подвергалась доработочным технологическим операциям, но о том, как выглядело готовое изделие и для чего оно предназначалось, можно только догадываться. Важно другое: данная находка демонстрирует отнюдь не примитивный уровень металлообработки, основанный на литье заготовок-болванок в простейших формах открытого типа. Глиняная форма для отливки пластинчатых ножей, также состоявшая из матрицы и крышки, с литниковым гнездом в виде воронки, сформованной в широкой торцевой части створок, была найдена в бассейне р. Конды — в погребении «литейщика» сейминско-турбинского некрополя Сатыга XVI [Сатыга XVI..., 2011, с. 31, 139]. Сатыгинское орудие после отливки также нуждалось в кузнечной доводке. Технология литья в двустворчатых формах зафиксирована по материалам раннебронзовых памятников в Васюганье [Кирюшин, 2004, с. 67, 68], обломки двусторонних литейных форм обнаружены на поселении кульеганского типа Барсова Гора II/8в под Сургутом [Чемякин, 2008, с. 45]. Кульеганская параллель примечательна не только в силу территориальной близости сопоставляемых памятников, но и по причине сходства керамических комплексов.

<sup>2</sup> Определение остаточной активности углерода выполнено на QUANTULUS-1220. Для расчета возраста использован период полураспада C<sup>14</sup>, равный 5570 лет. Возраст рассчитан от 1950 г. Авторы выражают искреннюю признательность Л.А. Орловой за проделанную работу.

## Селище Савкинская Речка 1: новые материалы по бронзовому веку среднетаежного Приобья

Возможности сравнительного анализа применительно к керамике селища Савкинская Речка 1 не следует переоценивать: выборка очень мала и фрагментарна для получения объективных данных, территория — в особенности бассейны рек Вах, Аган — изучена явно недостаточно. Географическая близость тех же кульеганских памятников весьма условна — их основной массив находится в 150–200 км вниз по Оби. Поселения периода ранней бронзы Чехломеевское, Большой Ларьяк II, III, обследованные еще в конце 1960-х гг., расположены в среднем течении Ваха приблизительно в 200 км к ВСВ. Относительно близко от Савкинской Речки 1, около 45 км к западу, исследован только один памятник, содержащий в том числе раннебронзовый инвентарь, — поселение Коим 1 [Сергеев, Погодин, 2008]. Результаты анализа позволяют с уверенностью позиционировать нижеваховское селище в горизонте раннебронзовых древностей таежного Обь-Иртышья, однако мало что дают для решения вопроса о культурной принадлежности памятника.

Посуда с гребенчатой орнаментацией, составляющая основу керамического комплекса Савкинской Речки 1, наиболее полные соответствия находит в материалах кульеганских поселений Сургутского Приобья: Барсова Гора II/8в, II/19, II/22, II/36, Чернореченское I, Малая Моховая I, Быстрый Кульеган 38 и др. [Косинская, 1998; Стефанов, 2002; Чемякин, 2008; Борзунов и др., 2010, 2011; Дубовцева, Юдина, 2010]. Справедливо будет сказать, что черты, характеризующие эту группу сосудов (см. выше), являются общими для керамики многих культур и культурных типов, причем не только таежных. Они в значительной мере присущи, кроме кульеганской, посуде полымьятских, степановских, одиновских и других памятников периода ранней бронзы. Не имея детального представления о керамике большеларьякских поселений Среднего Ваха [Посредников, 1972, 1973; Васильев, 1978], рискнем предположить, что по некоторым признакам анализируемая выборка сопоставима и с ней. Впрочем, уже при сравнении общефоновых признаков выявляются различия: если керамику поселений Большой Ларьяк II, III отличает исключительно гребенчато-ямочная орнаментация (почти 100 % — см. [Васильев, 1978, с. 8]), то в материалах Савкинской Речки 1 подобные экземпляры единичны (рис. 5, 13). Около 70 % посуды поселения Быстрый Кульеган 38 имеют в декоре ямочные вдавления, в основном тяготеющие к верхней половине тулова [Борзунов и др., 2011, с. 66]. С другой стороны, в керамической коллекции эпохи бронзы поселения Коим 1 ямочная орнаментация представлена достаточно скромно — около 28 % [Сергеев, Погодин, 2008, с. 180, табл. IV].

Обобщая источники, резонно предположить, что в качестве культуроопределяющих декоративных признаков керамики кульеганского типа выступают зигзаговые мотивы в верхней части орнаментального поля, исполненные в разной технике; «шахматное» заполнение приустьевой зоны оттисками короткого, с 2–3 зубцами, штампа; покрытие всей боковой поверхности или отдельных ярусов горизонтальными гребенчатыми линиями; элементы вертикальной зональности. Кульеганским комплексам не чужды сосуды с шагающей гребенкой, формованными или наклепными валиками, желобчатыми мотивами, хотя их удельный вес зачастую минимален. Нетрудно заметить, что гребенчатая керамика Савкинской Речки 1 соответствует приведенному списку культурозначимых признаков не в полном объеме.

Что касается черепков с псевдотекстильной поверхностью, то в самом факте их нахождения в котловане жилой постройки, вместе с обломками других сосудов, нет ничего экстраординарного. В свое время И.Г. Глушковым и Т.Н. Глушковой была проделана большая работа по сбору и анализу данных о «текстильной» керамике, ее технологическому и культурно-историческому исследованию [Глушков, Глушкова, 1992]. Из приведенного в их книге списка [Там же, с. 34–57] следует, что посуда с «текстильными» или псевдотекстильными оттисками в том или ином количестве присутствует в материалах очень многих памятников, в том числе таежных. Единичные фрагменты плоскодонных банок с «текстильными» оттисками, причем только на внутренней поверхности, имеются в коллекции керамики поселения Большой Ларьяк III, они есть в материалах поселений Нелымских и Соровских озер Салымско-Юганской болотной системы. Раннебронзовые поселения, содержащие псевдотекстильную керамику, исследованы в низовьях Конды (Чилимка IV, X — см. [Там же, с. 51; Глушков, 2005]). Обломки сосудов с «текстильной» или обработанной «под текстиль» поверхностью встречаются на Барсовой Горе под Сургутом, но их достоверная связь с кульеганскими комплексами не установлена. Поселения Коим 1, где были обнаружены фрагменты трех «текстильных» сосудов [Сергеев, Погодин, 2008, с. 181, 185, рис. 13, 3], Пякупур 3 [Пошехонова, Скочина, 2012] и селище Савкинская Речка 1 пополняют источниковую базу оригинального типа керамики. Представляется справедливым

другой вывод, сформулированный ранее И.Г. Глушковым: «... появление псевдотекстильной посуды на широкой территории в определенный момент времени — это явление по своему характеру, прежде всего, типолого-хронологическое, но не этнокультурное» [2005, с. 43]. Для культурной атрибуции конкретных археологических комплексов «текстильная» керамика оказывается не слишком полезным источником. Из прочих емкостей, чьи обломки были найдены на Савкинской Речке 1, заслуживает внимания сосуд, украшенный по боковой поверхности углублениями в виде мелких лунок (рис. 5, 2): похожие экземпляры изредка попадаются в памятниках кульеганского типа. Таким образом, сравнительный анализ керамики позволяет соотносить исследованное в низовье Ваха селище прежде всего с древностями кульеганского типа Сургутского Приобья.

Обращает на себя внимание тот факт, что большая часть сургутских комплексов почти полностью лишена каменного инвентаря. На периферии кульеганского ареала картина иная. Развитую индустрию демонстрируют упоминавшееся поселение Коим I [Сергеев, Погодин, 2008] и поселение Щетнмат-лор в верховьях Пякупур [Косинская, 2000], обилием каменного инвентаря отличается поселение раннебронзового времени Пякупур 3 [Пошехонова, Скочина, 2012]. В этом отношении материал селища Савкинская Речка 1, также расположенного на окраине кульеганского ареала, сопоставим именно с ними. В частности, на поселении Коим I находим прямые аналогии четырехгранным стерженькам-оселкам, правда, без кольцевого желобка [Сергеев, Погодин, 2008, рис. 17, 15, 16]. Техника абразивной обработки представлена и на поселении Щетнмат-лор, где обнаружены фрагменты шлифовальников и массивный шлифованный стержень [Косинская, 2000, с. 18–19, рис. 5, 21]. Инвентарь Савкинской Речки 1 расширяет наши представления о каменной индустрии памятников кульеганского массива, демонстрируя типы шлифованных рубящих орудий как наследие предшествующих эпох. Что касается причин малочисленности или отсутствия каменного инвентаря на памятниках центральной части ареала, они, вероятно, кроются в особенностях этого района, практически полностью лишеного необходимых разновидностей сырья. К примеру, в урочище Барсова Гора, где сосредоточено большинство исследованных комплексов кульеганского типа, даже памятники неолита и энеолита содержат лишь единичные орудия из камня.

Параллели стерженькам-оселкам рассматриваемого памятника обнаруживаются и за пределами таежной зоны. Аналогичные изделия с кольцевым желобком и без него известны в Западном Казахстане и на Южном Урале в памятниках синташтинской культуры, датируемой XIX–XVII вв. до н.э. (на основе некалиброванных радиоуглеродных дат) [Ткачев, 2007, с. 189–190]. Наиболее раннее похожее изделие, трактуемое как подвеска, происходит из неолитического поселения Ук VI в Тюменском Притоболье [Васильев и др., 1998, с. 225, 265, рис. 10, 9]. Круг аналогий данным находкам можно расширить, однако едва ли они имеют диагностическое значение для хронологии нижневаховского селища.

Раннебронзовый, но не энеолитический возраст Савкинской Речки 1 подтверждают результаты радиоуглеродного датирования кульеганских памятников — поселений Барсова Гора II/19, II/22, Чернореченское I (см. [Дубовцева, Юдина, 2010; Косинская, 1998]). Если исключить из серии, насчитывающей около 10 определений, явно выпадающие нижнюю и верхнюю даты (соответственно  $4500 \pm 70$  и  $2930 \pm 180$  л.т.н.), увидим, что оставшиеся образуют ряд в пределах от  $3830 \pm 40$  до  $3480 \pm 160$  л.т.н. В этот же интервал укладываются даты могильника Сатыга XVI ( $3655 \pm 29$  л.т.н. — см. [Сатыга XVI..., 2011, с. 74]) и поселения Пякупур 3 ( $3765 \pm 80$  и  $3635 \pm 90$  л.т.н. — см. [Пошехонова, Скочина, 2012]), по отдельным признакам сопоставимых с комплексами кульеганского типа. Не имея оснований сомневаться в корректности отбора образцов для определения абсолютных дат, трудно объяснить удревление нижневаховского объекта по отношению к памятникам из окрестностей Сургута, может быть, и не однокультурным, но весьма близким по облику материальной культуры<sup>3</sup>. Кстати, о том, что влияние носителей кульеганских культурных традиций могло распространяться в восточном направлении до низовий Ваха, свидетельствует инвентарь поселения Коим 1: в нем присутствуют обломки бесспорно кульеганских сосудов [Сергеев, Погодин, 2008]. Кроме них, коимская коллекция содержит посуду других типов — классическую гребенчато-ямочную (большеларьякскую?), псевдотекстильную (см. [Там же, рис. 12, 1; 13, 3]).

<sup>3</sup> В этой связи, возможно, заслуживает внимания одна деталь: датирование образцов из кульеганских поселений выполнено в радиоуглеродной лаборатории ИИМК (С.-Петербург), все остальные, кроме сатыгинского (ОхА-12529), анализировались в Институте геологии и минералогии СО РАН.

## Селище Савкинская Речка 1: новые материалы по бронзовому веку среднетаежного Приобья

Подведем итоги. С учетом приведенных параллелей есть достаточно оснований соотносить исследованный на Савкинской протоке памятник в первую очередь с древностями кульеганского типа, основной территорией которых является Сургутское Приобье. Речь не идет об отождествлении, поскольку периферийный нижневаховский комплекс, как мы допускаем, по своему компонентному составу может быть неоднородным. Что касается гипотетического иного или иных культурных компонентов, опознать их невозможно из-за малочисленности анализируемой выборки и очень слабой изученности территории. Хронологический приоритет ( $^{14}\text{C}$ -даты) селища Савкинская Речка 1 относительно памятников кульеганского типа убедительных подтверждений в археологическом материале не находит.

Скудость артефактной базы не делает нижневаховский комплекс мало важным источником с точки зрения содержащейся в нем информации. Во-первых, памятник частично разрушен, а во-вторых, для археологических объектов в таежном Приобье незначительное количество артефактов вполне типично. В частности, в двух жилищах Чернореченского I поселения обнаружено немногим более 230 обломков кульеганских сосудов [Косинская, 1998], а на однокультурном поселении Моховая I — всего 86 черепков [Стефанов, 2002]. Археологические материалы, полученные в результате раскопок селища Савкинская Речка 1, представляют несомненный интерес при реконструкции различных сторон жизнедеятельности таежных обществ Западной Сибири в эпоху ранней бронзы. Особую ценность — в силу исключительной редкости подобных находок — приобретают достоверные свидетельства местной металлообработки.

---

### БИБЛИОГРАФИЧЕСКИЙ СПИСОК

---

*Бакулин В.В., Козин В.В.* География Тюменской области: Учеб. пособие. Екатеринбург: Среднеурал. кн. изд-во, 1996. 240 с.

*Борзунов В.А., Бельтикова Г.В., Косинская Л.Л. и др.* Раскопки поселения Барсова Гора II/22 в окрестностях Сургута // Ханты-Мансийский автономный округ в зеркале прошлого. Томск; Ханты-Мансийск: Изд-во Том. ун-та, 2010. Вып. 8. С. 124–220.

*Борзунов В.А., Стефанов В.И., Глушков И.Г.* Быстрый Кульеган-38 — укрепленное жилище эпохи бронзы в Сургутском Приобье // Археология, этнография и антропология Евразии. 2011. № 2 (46). С. 55–69.

*Васильев Е.А.* Гребенчато-ямочная керамика Среднего Приобья // Этнокультурная история населения Западной Сибири. Томск: Изд-во ТГУ, 1978. С. 3–12.

*Васильев Е.А.* Энеолит и ранний бронзовый век средне- и северотаежного Приобья: Автореф. дис. ... канд. ист. наук. М., 1989. 21 с.

*Васильев И.Б., Выборнов А.А., Глущенко С.А.* Поселение Ук-VI в Тюменском Притоболье // Исторические исследования. Самара: Изд-во СамГПУ, 1998. Вып. 2. С. 254–267.

*Глушков И.Г.* Характеристика текстильной керамики Чилимского микрорайона (низовья Конды) // Источники по археологии Западной Сибири. Сургут: РИО СурГПУ, 2005. С. 34–44.

*Глушков И.Г., Глушкова Т.Н.* Текстильная керамика как исторический источник (по материалам бронзового века Западной Сибири). Тобольск: ТГПИ, 1992. 130 с.

*Дубовцева Е.Н., Юдина Е.А.* Раскопки объектов кульеганского типа селища Барсова Гора II/19 // Ханты-Мансийский автономный округ в зеркале прошлого. Томск; Ханты-Мансийск: Изд-во Том. ун-та, 2010. Вып. 8. С. 221–240.

*Кирюшин Ю.Ф.* Энеолит и бронзовый век южно-таежной зоны Западной Сибири. Барнаул: Изд-во АлтГУ, 2004. 295 с.

*Кокшаров С.Ф.* Памятники энеолита севера Западной Сибири. Екатеринбург: Волот, 2009. 272 с.

*Косарев М.Ф.* Бронзовый век Западной Сибири. М.: Наука, 1981. 278 с.

*Косинская Л.Л.* Чернореченское I — поселение эпохи бронзы в г. Сургуте // Археология Западной Сибири. Нижневартовск: Изд-во Нижневарт. пед. ин-та, 1998. С. 87–102.

*Косинская Л.Л.* Археологические памятники бассейна р. Пур (итоги исследований 1990–1998 гг.) // Науч. вестн. Салехард, 2000. Вып. 3. С. 13–23.

*Мызников С.А.* Селище Савкинская речка 1 — памятник эпохи бронзы в низовьях р. Вах // Ханты-Мансийский автономный округ в зеркале прошлого. Ханты-Мансийск; Томск, 2011. Вып. 9. С. 459–462.

*Носкова Л.В., Карачаров К.Г.* Энеолитический могильник Старые Покачи 5.1 на реке Аган // Барсова Гора. Екатеринбург; Сургут: Урал. изд-во, 2008. С. 146–169.

*Посредников В.А.* Культурно-генетическое место комплексов Самусь IV и некоторых других памятников Приобья // СА. М., 1972. № 4. С. 28–41.

*Посредников В.А.* О культурно-этнической принадлежности поселения Большой Ларьяк II и некоторых других памятников в таежном Приобье (эпоха бронзы) // ИИС. Томск: Изд-во ТГУ, 1973. Вып. 7. С. 95–106.

**С.А. Мызников, Л.Л. Косинская, В.И. Стефанов**

*Пошехонова О.Е., Скочина С.Н.* Комплекс эпохи ранней бронзы многослойного поселения Пякупур 3 в северотаежной зоне Западной Сибири // Вестн. археологии, антропологии и этнографии. Тюмень: Изд-во ИПОС СО РАН, 2012. № 1 (16). С. 31–42.

*Сатыга XVI: Сейминско-турбинский могильник в таежной зоне Западной Сибири / Е.М. Беспрозванный, А.Д. Дегтярева, О.Н. Корочкова и др.* Екатеринбург: Урал. рабочий, 2011. 184 с.

*Сергеев А.С., Погодин А.А.* Культурно-хронологические комплексы поселения Коим 1 // Барсова Гора. Екатеринбург; Сургут: Урал. изд-во, 2008. С. 170–194.

*Стефанов В.И.* Новые материалы по бронзовому веку Сургутского Приобья // Барсова Гора. Сургут: Барсова Гора, 2002. С. 97–112.

*Ткачев В.В.* Степи Южного Приуралья и Западного Казахстана на рубеже эпох средней и поздней бронзы. Актыб. обл. центр истории, 2007. 384 с.

*Физико-географическое районирование Тюменской области.* М.: Изд-во МГУ, 1973. 248 с.

*Чаиркина Н.М.* Энеолит Среднего Зауралья. Екатеринбург: УрО РАН, 2005. 313 с.

*Чемякин Ю.П.* Барсова Гора. Сургут; Омск: Омск. дом печати, 2008. 224 с.

*Шорин А.Ф.* Энеолит Урала и сопредельных территорий. Екатеринбург: УрО РАН, 1999. 182 с.

\* Нижневартовск, ООО НПО «Северная археология-1»  
myznikov@bk.ru

\*\* Екатеринбург, Уральский федеральный университет  
ver2142@yandex.ru  
pnial@usu.ru

*Subject to introduction into a scientific circulation being data obtained under excavations of the ancient settlement of Savkinsky Rechka 1 in the lower course of the Vakh river. The analogies to different categories of the inventory make it possible to correlate the investigated dwelling object with antiquities of the Kouljogan type from Surgut Low Ob' basin. A chronological position of the site is determined in the horizon of the early Bronze taiga cultures. Of a particular value being reliable evidences of the local metal working discovered in the dwelling.*

***Middle taiga Low Ob' basin, the Vakh river, ancient settlement, pottery, stone inventory, metal working, Kouljogan complexes, Bronze Age, radiocarbon data.***