

КУРИТЕЛЬНЫЕ АКСЕССУАРЫ XVII–XIX вв. ТАЕЖНОГО ПРИЧУЛЫМЬЯ (ЮГ ЗАПАДНОЙ СИБИРИ): ТРУБКИ

О.Б. Беликова*, А.С. Зинченко**

Рассматривается одна из категорий атрибутов табакокурения у чулымских тюрков — курительные трубки из археологических памятников XVII–XIX вв. В таежном Причудлымье (юг Западной Сибири) самая ранняя находка головки трубки относится к бухарскому типу и датируется, вероятно, около середины XVII в. Чулымские тюрки познакомились в XVII в. с табаком («китайский шар») и курительными принадлежностями, скорее всего, через селькупов. Позднее, в XVIII–XIX вв., у чулымских тюрков бытуют преимущественно трубки бухарского типа и появляются трубки русского типа.

Табак, курительные трубки, Западная Сибирь, таежное Причудлымье, XVII–XIX вв., чулымские тюрки, археологические источники.

Введение

В реконструкции истории и культуры аборигенного населения Сибири XVII–XIX вв., помимо сведений письменных источников и результатов их интерпретации, большое значение имеет исследование элементов материальной культуры. Из памятников указанного времени таежного Причудлымья — юго-восточной периферии Западной Сибири (рис. 1) происходит немногочисленная серия аксессуаров табакокурения: трубок и табакерок. В данной работе обобщаются, анализируются и вводятся в научный оборот археологические материалы по курительным трубкам и рассматривается вопрос о характере потребления табака у коренного населения таежного Причудлымья XVII–XIX вв. — чулымских тюрков.

В конце XV в. вступившие на американский континент испанцы, спутники Христофора Колумба, впервые узнали о традиции потребления табака. Табакокурение и курительные трубки распространились в Европе с самого конца XVI в., а в Азии немного позже [Волков, 1999, с. 226–228; и др.]. Существуют мнения и о более раннем массовом потреблении табака европейцами; в частности, А.В. Шаповалов полагает, что это произошло к 1570 г. [2002, с. 20]. Широкое распространение табакокурения в России относится к началу XVII в.

Научная литература, освещающая традицию потребления табака в Евразии, достаточно обширна. Вместе с тем внимание исследователей к теме появления и распространения табака и табакокурения в Сибири активизируется лишь с середины 1990-х гг., что демонстрируют публикации В.В. Антроповой [1995], Ю.А. Купиной [1995а, б], А.В. Харинского [1995], С.Г. Скобелева [1999; и др.], О.М. Рындиной [Рындина и др., 2008, с. 117–150], Л.А. Чиндиной [2005], А.М. Малолетко [2007, 2010]. Широкий круг проблем, связанных с культурой потребления табака в Сибири, пристально изучает А.В. Шаповалов [1997, с. 17–18; 1999, 2000–2002]. Он скрупулезно исследовал комплекс археологических, этнографических, письменных и лингвистических источников и рассмотрел стержневые вопросы в истории табака: «когда, откуда, как, каким путем табак попал в Сибирь?» [2002, с. 7].

Проникновение табака в среду коренного населения Сибири в основном датируется XVII в. [Антропова, 1995, с. 235; Харинский, 1995, с. 210; и др.]. Как конкретизирует А.В. Шаповалов, это произошло, скорее всего, в 1610–1630-е гг. [2002, с. 6, 15, 17, 202]. По мнению же Ю.А. Купиной, основанному на анализе материалов о потреблении табака у коренных народов Северо-Восточной Сибири и Аляски (чукчи, коряки, ительмены, алеуты и др.), «с табаком народы Сибири познакомились раньше, чем этот регион начали осваивать русские» [1995а, с. 90]. Полагаем, что успех в разработке проблем, связанных с культурой потребления табака аборигенами Сибири, во многом сопряжен с детальными исследованиями по ее отдельным ареалам, включая и таежное Причудлымье — узловым историко-культурным регионом Западной Сибири.

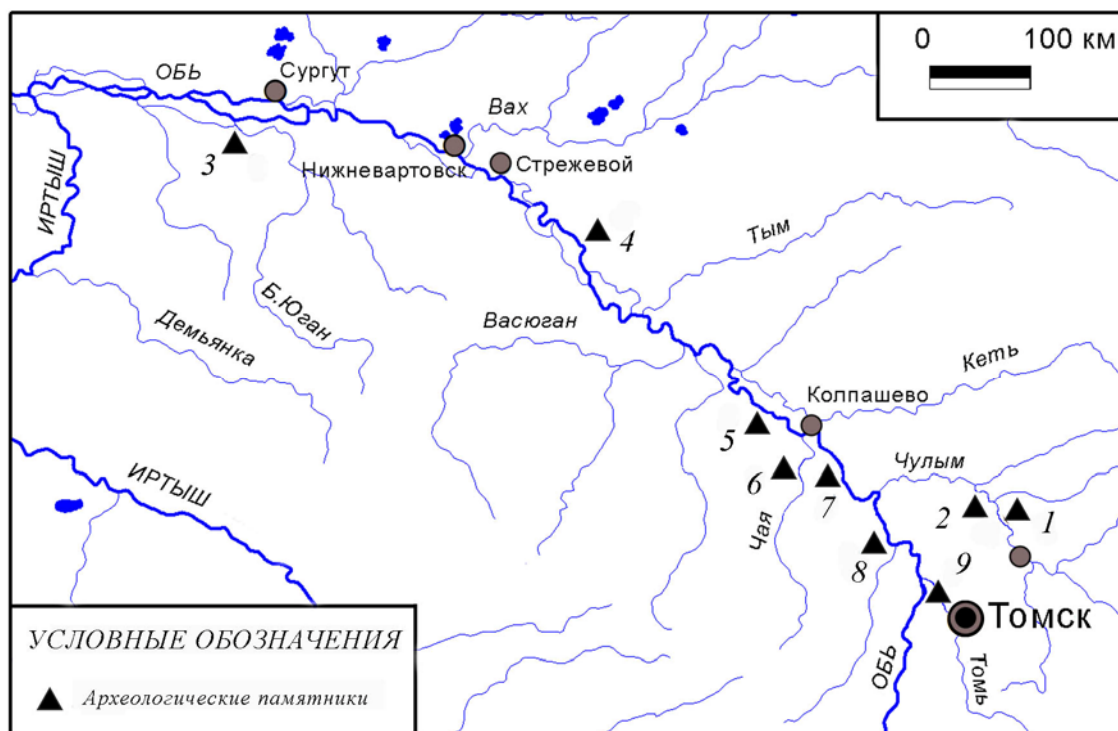


Рис. 1. Археологические памятники таежной зоны Западной Сибири с находками каменных и глиняных головок курительных трубок XVII–XIX вв. (27 экз.):

Таежное Причумылье: 1 — Балагачевский курганный могильник (1 экз.); 2 — Нижнекурьянское кладбище Ясашная Гора (5 экз.). Среднее течение Оби (Сургутское Приобье, Нарымское Приобье): 3 — Усть-Балык, могильник (1 экз.); 4 — Кольмухта, грунтовый могильник (3 экз.); 5 — Мигалка, грунтовый могильник (4 экз.); 6 — Барклай, курганный могильник (1 экз.); 7 — Тискинский курганный могильник (1 экз.); 8 — Остяцкая Гора-2, курганный могильник (9 экз.). Верхнее течение Оби (Томское Приобье): 9 — Козюлинский курганный могильник (2 экз.)

По данным археологических источников вопрос о табакокурении коренного населения р. Чулым (правый приток Оби) впервые (1950-е гг.) поставил А.П. Дульзон, который отметил наличие каменных головок курительных трубок в Балагачевском курганном могильнике и Нижнекурьянском кладбище Ясашная Гора, оставленных чулымскими тюрками [1953, с. 146]. К хорошо известному артефакту из Балагачевского могильника (рис. 2) исследователи обращались неоднократно. Но основная часть коллекции головок трубок из таежного Причумылья, представленная находками из Нижнекурьянского кладбища Ясашная Гора (рис. 3–6; 7, 4), для исследователей была практически неизвестна и ранее не нашла отражения в публикациях.

Археологический источник

Знакомство с чулымскими материалами предваряем цитатой из работы Ю.А. Купиной, уточняющей терминологию, используемую при изучении аксессуаров табакокурения: «...Чубуком называется часть курительной трубки, на которую насаживаются ее мундштук и головка; мундштуком — часть курительной трубки, которая берется в рот; головкой — часть курительной трубки с емкостью для курительной смеси: такая емкость обычно называется чашечкой» [1995а, с. 103].

Коллекцию **головок курительных трубок** из таежного Причумылья составляют 6 экз. (рис. 2–6; 7, 4), выявленных раскопками томских исследователей второй половины 1940-х гг. на двух упомянутых выше памятниках чулымских тюрков. Артефакты хранятся в Музее археологии и этнографии Сибири им. В.М. Флоринского Томского государственного университета (МАЭС ТГУ) и Томском областном краеведческом музее (ТОКМ). Определения материала головок трубок выполнил к. г.-м. н. С.И. Коноваленко (ТГУ).

Балагачевский курганный могильник, 1 головка трубки (рис. 2; фонды ТОКМ, кол. 2250/301-24). Памятник расположен на правом берегу нижнего течения Чулыма у д. Балагачево (Первомайский

Курительные аксессуары XVII–XIX вв. таежного Причумылья (юг Западной Сибири): трубки

р-н Томской обл.; рис. 1), на территории бывшей Большой Байгульской волости чулымских тюрков XVII в. [Ремезов, 1882, л. 11/13; Дульзон, 1952, рис. 2]. Двенадцать курганов, раскопанных на могильнике А.П. Дульзоном в 1946 г., датировались им по-разному, но в пределах второй половины XVI — XVII в. [1953, с. 154, 201; и др.]. Головка трубки, изготовленная предположительно из песчаника (определение С.И. Коноваленко), обнаружена в западном погребении кургана 32, между костями большого и указательного пальцев левой руки взрослого человека [Дульзон, 1953, с. 271, табл. VII, 6], по антропологическому определению — мужчины приблизительно до 55–60 лет [Краниологические коллекции..., с. 57]. Массовое присутствие в кургане 32 предметов русского импорта (топоры, украшения и пр.) позволяет ограничить его датировку пределами XVII в. Монеты и счетные жетоны в этом кургане, включая погребение с курительной трубкой, не найдены.

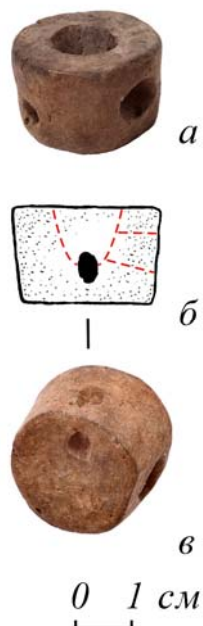


Рис. 2. Головка курительной трубки. Балагачевский курганный могильник. Курган 32, погребение. Раскопки А.П. Дульзона 1946 г. Фонды ТОКМ, кол. 2250/301-24. Песчаник (?)

Нижнекурьинское кладбище Ясашная Гора, 5 головок трубок (рис. 3–6; 7, 4; фонды МАЭС ТГУ, кол. 6710/457-2, 6714/1097, 1098, 1105, 1115). Палеоэтнографический объект XVIII–XIX вв. находится на левобережье Чулыма в его нижнем течении, недалеко от д. Нижняя Курья (Асиновский р-н Томской обл.; рис. 1) [Дульзон, 1953, рис. 5; 1956, с. 159], на территории бывшей Каргачинской волости (см.: Элерт, 1988, с. 82).

Грунтовый могильник, оставленный чулымскими тюрками, был выбран исследователями специально для получения массового остеологического материала. Под руководством антрополога Н.С. Розова в 1948–1949 г. на нем раскопали незначительную часть площади, получив при этом 76 человеческих черепов [Розов, 1956, с. 341] (судя по данным антропологического каталога — не менее 71 могилы [Краниологические коллекции..., с. 54–55]).

К сожалению, во время работ на памятнике, как писал их участник Е.М. Пеняев, «обряд погребения прослежен не был» [1953, с. 49]. Из его свидетельства можно заключить, что подробная полевая документация раскопок не велась. Это косвенно подтверждается ее отсутствием в МАЭС и Кабинете антропологии ТГУ, куда поступали материалы Чулымской экспедиции. Не выяснено, насколько полно при работах собирали инвентарь из погребений. Отмеченные источниковедческие особенности значительно ограничили возможности изучения памятника в контексте культуры чулымских тюрков. Все выявленные головки курительных трубок из Нижнекурьинского кладбища Ясашная Гора не имеют привязки к какому-либо его комплексу: 1 экз. обнаружен при раскопках 1948 г. (рис. 7, 4) [Опись..., 1948] и 4 экз. — 1949 г. (рис. 3–6) [Опись..., 1949]. Ранее эти артефакты не публиковались.

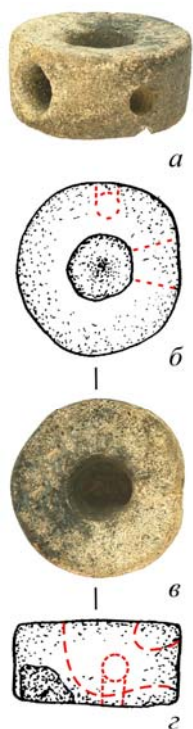


Рис. 3. Головка курительной трубки. Нижнекурьинское кладбище Ясашная Гора. Раскопки Н.С. Розова 1949 г. Фонды МАЭС ТГУ, кол. 6714/1105. Песчаник



Рис. 4. Головка курительной трубки. Нижнекурьинское кладбище Ясашная Гора. Раскопки Н.С. Розова 1949 г. Фонды МАЭС ТГУ, кол. 6714/1115. Песчаник

Курительные аксессуары XVII–XIX вв. таежного Причулымья (юг Западной Сибири): трубки

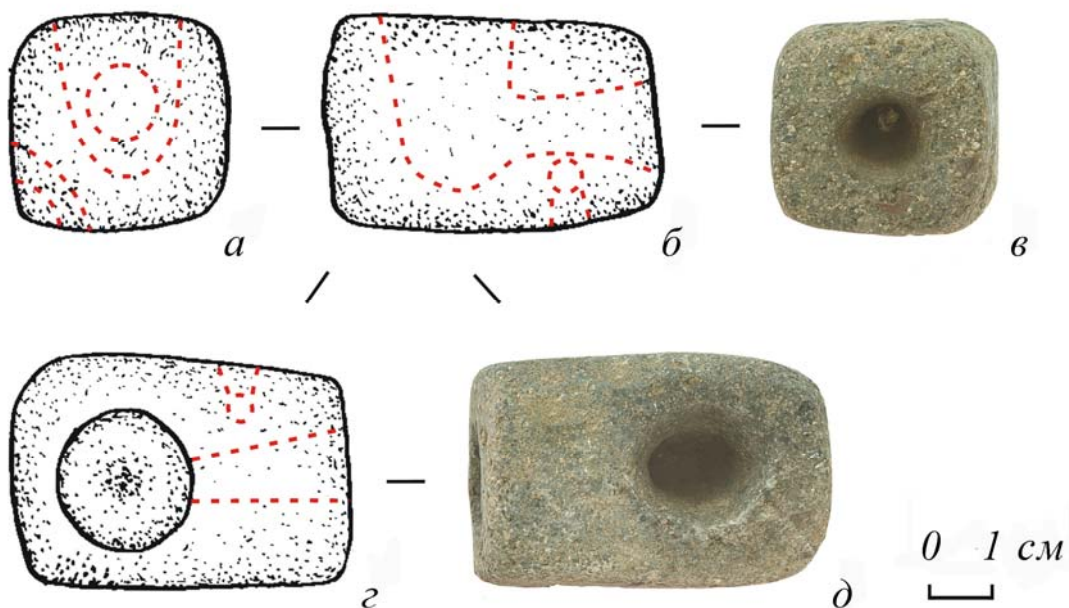


Рис. 5. Головка курительной трубки. Нижнекурьянское кладбище Ясашная Гора. Раскопки Н.С. Розова 1949 г. Фонды МАЭС ТГУ, кол. 6714/1097. Песчаник

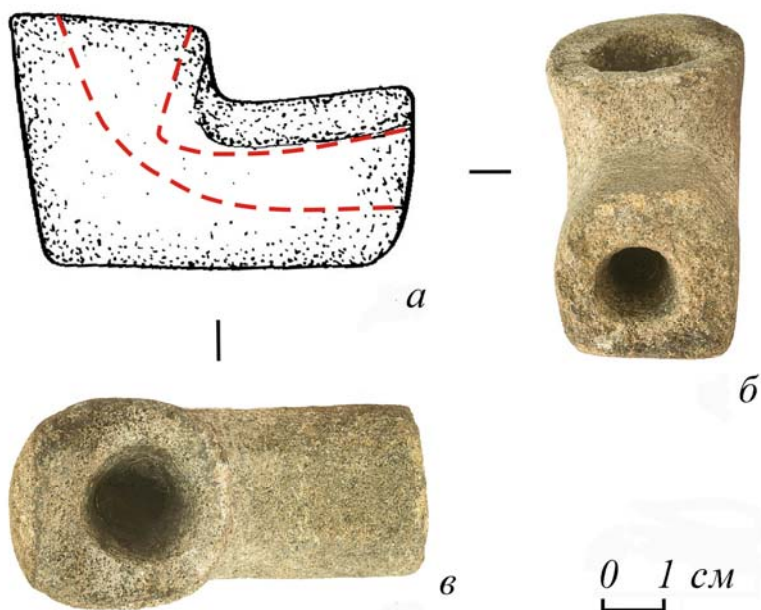


Рис. 6. Головка курительной трубки. Нижнекурьянское кладбище Ясашная Гора. Раскопки Н.С. Розова 1949 г. Фонды МАЭС ТГУ, кол. 6714/1098. Песчаник

Разнообразие нижнечулымской серии головок курительных трубок отражает их классификация.

Группа. Каменные, точнее — песчаниковые; 6 экз. (рис. 2–6; 7, 4).

Разряд. Размещение отверстия для чубука на боковой стороне головки, перпендикулярное взаиморасположение углубления (чашечки) для табака и канала для чубука; 6 экз.

Раздел 1. Без отдельного выделенного дымохода; 5 экз. По форме головки разделяются следующим образом.

Отдел 1. Цилиндрическая форма головки: наибольший диаметр 2,8 и 4,2 см, с коротким дымоходом (0,8–11 см); 2 экз. (рис. 2, 3).

Отдел 2. Призматическая форма головки, подтрапецевидная в основаниях: длина около 4,5 см, с коротким дымоходом (1,2 см); 1 экз. (рис. 4).

Отдел 3. Призматическая форма головки (бруски), подпрямоугольно-овальная в основаниях: длина около 4,5 см, с длинным дымоходом (около 2,1 см); 2 экз. (рис. 5; 7, 4).

Раздел 2. С отдельно выделенным дымоходом; 1 экз.

Отдел 1. Г-образная форма головки: общая длина 6,4 см, с длинным дымоходом (около 4,0 см); 1 экз. (рис. 6).

У четырех головок, причем только из раздела 1, по краю нижней части имеются сквозные канальчики диаметром от 2 до 5 мм (рис. 2, 3, 5; 7, 4), с помощью которых курительные трубки могли к чему-либо подвешиваться. Орнаментирован единственный артефакт — неглубокими продольными желобками со стороны чашечки для табака (см. рис. 7, 4б). Все изделия сработаны грубовато и просто: вырезаны из куска камня и отшлифованы. Кроме этого, их общие признаки проявляются в материале (песчаник) и конструктивных особенностях:

- размещение отверстия для чубука на боковой стороне головки;
- перпендикулярное взаиморасположение оси чашечки для табака и оси канала для чубука;
- форма чашечки для табака — с конусообразным или округлым дном;
- небольшие размеры чашечки, диаметр устья которой составляет от 1,2 до 2,0 см (на 2–3 затяжки табачным дымом).

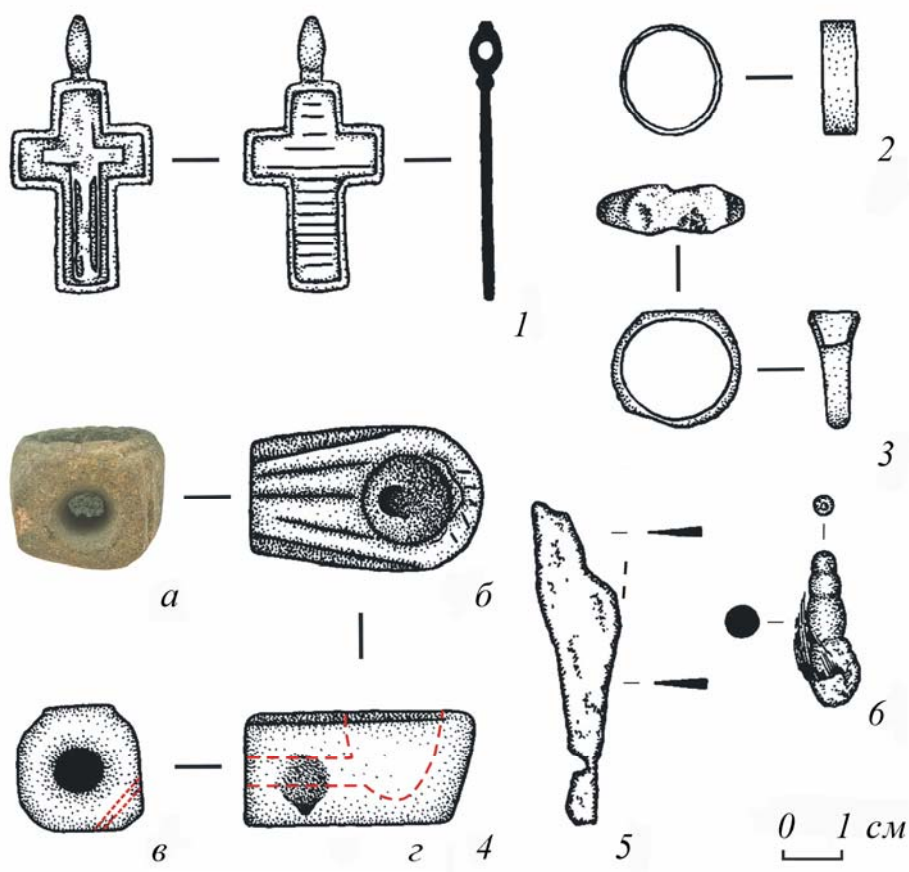


Рис. 7. Предметный комплекс из раскопок Н.С. Розова Нижнекурьянского кладбища Ясашная Гора в 1948 г. Фонды МАЭС ТГУ, кол. 6710/456–464:

1 — нателный крест, 2 — кольцо, 3 — перстень, 4 — головка курительной трубки, 5 — наконечник стрелы, 6 — пронизка (?): 1–3, 6 — цветной металл, 4 — песчаник, 5 — железо

Курительные аксессуары XVII–XIX вв. таежного Причулымья (юг Западной Сибири): трубки

В нижнечулымской коллекции XVII–XIX вв., связанной с курительными трубками, отсутствуют **чубуки**. Скорее всего, они были деревянные и ко времени археологических раскопок вообще не сохранились или оказались плохой сохранности, отчего в музейную коллекцию не попали. Чубуки, судя по форме отверстий для них в головках, имели вид стержня с округлым сечением. Его внешний диаметр в месте соединения с головкой составлял от 0,8 до 1,2 см (рис. 2–6; 7, 4). Не устанавливается, являлись чубуки по длине разборными (состояли из двух или нескольких продольных частей, которые вместе связывались либо соединялись иным способом) или нет. Археологически деревянные чубуки на территории, близкорасположенной к рассматриваемым памятникам нижнего течения Чулыма, авторам неизвестны. Косвенно о разборности чубуков свидетельствует описание И.Г. Георги курительных трубок у остяков второй половины XVIII в.: «чубуки составлены из связанных вместе коротеньких деревянных желобков» [2007, с. 112].

Определяется главная особенность конструкции всех рассмотренных трубок чулымских тюрок XVII–XIX вв.: насаживание достаточно массивной каменной головки именно на торец стержневидного чубука, а не расположение ее сверху чубука. Другими словами, головка продолжала прямую линию чубука. Такое устройство, вероятно, лучшим образом обеспечивало надежность крепления деталей трубки, ее сбалансированность и, следовательно, комфорт курильщику.

Обсуждение результатов

Головки трубок раздела 1

Аналоги основной части (5 экз.) чулымской коллекции, представленной каменными головками трубок без отдельно выделенного дымохода, цилиндрической и призматической форм (раздел 1, отделы 1 и 2; 3 экз.; рис. 2–4), присутствуют в археологических материалах XVII–XIX вв. из таежной зоны Западной Сибири. Большая их доля происходит из бассейна среднего течения Оби, конкретно — из Нарымского Приобья: 18 экз. из 5 памятников, преимущественно селькупских. Ввиду отсутствия в литературе обобщающих данных об этой серии головок трубок, целесообразно все их перечислить.

В близлежащем к таежному Причулымью курганном могильнике селькупов Остяцкая Гора-2 XVII в. найдены 9 экз. (рис. 1; в литературе сведения о количестве головок из данного памятника разноречивы):

— 1 головка из глины из материалов грабительских раскопок 1946–1951 гг. [Дульзон, 1953, с. 285, табл. XXI, 5];

— 7 головок (4 экз. из глины и 3 экз. из глинистого сланца) из раскопок 1954 г. А.П. Дульзона [1955, с. 110, табл. IX, 1–4; 1957, с. 446–449, 454, 457–458, 470–471];

— 1 головка цилиндрической формы из песчаника (?) из раскопок 1982 г. А.И. Бобровой (погребение 1 кургана 1А) [1983, с. 23, рис. 35, 1].

Помимо этого, в Нарымском Приобье еще 9 экз. головок трубок, аналогичных нижнечулымским (раздел 1, отделы 1 и 2), происходят из четырех других памятников (рис. 1):

— грунтовый могильник Колымухта, 3 каменные головки из могил 2 и 7 второй половины XVII — XVIII в. [Березовская, 2010, с. 26–32, рис. 2Б, 7, рис. 4, 3]¹;

— грунтовый могильник Мигалка XVII — начала XVIII в. (селькупы), 4 каменные и глиняные головки [Чиндина, 2005, с. 36–37];

— курганный могильник Барклай (селькупы), 1 экз. «керамической» головки (раскопки Ю.И. Ожередова, его устное сообщение 1980-х гг.);

— Тискинский курганный могильник селькупов XII–XIX вв., 1 каменная (?) головка (курган 4, погребение 84; раскопки 1979 г. А.И. Бобровой).

Самый северный аналог для нижнечулымских головок трубок цилиндрической и призматической форм (раздел 1, отделы 1 и 2) происходит также из среднего течения Оби — 1 экз. из сборов на могильнике обских угров Усть-Балык конца VIII — XX в. в Сургутском Приобье [Семенова, 2001, с. 101, рис. 24, 7] (рис. 1). На юге, в верхнем течении Оби, аналогов таким нижнечулымским артефактам (раздел 1, отделы 1 и 2) известно значительно меньше — только в Козюлинском курганном могильнике (Томское Приобье; рис. 1), оставленном томскими татарами.

¹ Особенности еще одной курительной трубки XIX–XX вв. из могильника Колымухта (могила 1) по публикации не выявлены.

Здесь в двух курганах найдены 2 каменные (сланец) головки [Плетнева, 1990, с. 52, 60, 97–98, 112, рис. 40, 8; 46, 1] не ранее XVII в.

Аналоги другим чулымским головкам — в форме прямоугольных брусков (раздел 1, отдел 3; 2 экз.; рис. 5; 7, 4) среди доступных археологических материалов Среднего и Верхнего Приобья не выявлены. Это обстоятельство не исключает, что в Западной Сибири они известны только для чулымских тюрок XVIII–XIX вв.

На основе систематизации свыше 166 курительных трубок более чем из 20 археологических памятников Западной, Восточной и Южной Сибири XVII–XVIII вв. А.В. Шаповаловым определено четыре типа [1999; 2002, с. 128–145]. Ориентируясь на них, головки трубок всего раздела 1 из таежного Причулымья можно соотнести с артефактами бухарского типа: «составные трубки... с головками разных геометрических форм (деревянный чубук, головки из камня, кости, глины» [1999]. Массовые находки таких изделий зафиксированы в русском Саянском остроге на Енисее (Минусинская котловина), функционировавшем с 1718 г. до конца XVIII в. [Скобелев, 1999, с. 192, рис. 10, 94–99; 12, 9; 15, 11, 12].

В изучении вопроса о времени и путях появления в таежном Причулымье трубок с каменными головками раздела 1 (бухарский тип по А.В. Шаповалову) весьма значима узкая датировка археологических комплексов с их находками. Для представленных выше объектов чулымских тюрок таковая, к сожалению, не определяется. Поэтому обратимся к датированию тех погребений, где аналоги нижнечулымским головкам трубок зафиксированы совместно с монетами и счетными жетонами. Они выявлены только для артефактов раздела 1 отделов 1, 2: в четырех комплексах селькупских памятников из Нарымского Приобья.

1. В погребении кургана 2а в могильнике Остяцкая Гора-2 призматическая головка трубки из глинистого сланца была найдена вместе с двумя серебряными монетами Петра Алексеевича [Дульзон, 1955, с. 123; 1957, с. 446], широкая датировка выпуска которых соответствует 1682–1718 гг. [Мельникова и др., 2000, с. 107–108].

2. В погребении 3 кургана 3а того же памятника вместе с головкой трубки находилась серебряная монета Алексея Михайловича [Дульзон, 1955, с. 123; 1957, с. 449] из числа выпускавшихся в пределах 1645–1676 гг.

3. В погребении 2 кургана 4 также могильника Остяцкая Гора-2 призматическая головка трубки из глинистого сланца зафиксирована вместе с 5 серебряными монетами Михаила Федоровича, Алексея Михайловича и медным счетным жетоном Вольфа Лауфера II [Дульзон, 1955, с. 123; 1957, с. 453]. Широкие пределы выпуска монет определяются соответственно 1613–1645 и 1645–1676 гг., жетона — 1612–1651 гг. [Mitchiner, 1988, p. 483].

4. В аспекте датировки курительных аксессуаров Западной Сибири наиболее репрезентативен материал могильника Мигалка, где в погребении 69 каменная головка трубки призматической формы обнаружена не только вместе с другой, бронзовой трубкой, но и со счетным жетоном Корнелиуса Лауфера [Чиндина, 2005, с. 37], время чеканки которого определяется периодом 1658–1711 гг. [Mitchiner, 1988, p. 499].

Таким образом, в Нарымском Приобье головки трубок, аналогичные головкам цилиндрической и призматической форм из таежного Причулымья (раздел 1, отделы 1 и 2), встречены в археологических комплексах, для которых максимально нижние даты на основе нумизматики определяются 1645, 1658 и 1682 гг. А.В. Шаповалов полагает, что такие формы головок трубок (бухарского типа) наиболее ранние в Сибири. У аборигенов Западной Сибири они появились в начале или первой половине XVII в. под влиянием бухарских купцов, которые завозили из Китая в Приобье и Прииртышье китайский табак («китайский шар») и трубки бухарского типа. Аналоги по форме и способу обработки материала этим трубкам за пределами Сибири отсутствуют, они «явно относятся к специфически сибирской традиции изготовления курительных принадлежностей». Трубки предназначались для водяного курения — вдыхания табачного дыма через воду, набранную предварительно в рот. От аборигенов Западной Сибири трубки бухарского типа распространились среди русского населения, а к середине XVIII в. уступили место трубкам русского типа [Шаповалов, 1999, с. 210–211; 2002, с. 31–33, 38, 44, 128–134 и др.].

Головки трубок раздела 2

Аналогов единственной в чулымских памятниках каменной головке в форме буквы «Г» (раздел 2; рис. 6), найденной в 1949 г. в Нижнекурьюинском кладбище Ясашная Гора XVIII–XIX вв., по археологическим материалам именно таежной зоны Западной Сибири авторами не выявлено. Но на юге Сибири, по публикациям А.В. Шаповалова, известно 4 головки такой формы («рус-

Курительные аксессуары XVII–XIX вв. таежного Причулымья (юг Западной Сибири): трубки

ский тип») — в Саянском остроге и Барабе. Появившись в Сибири не ранее XVIII в., русские трубки в начале XIX в. полностью вытеснили трубки бухарского типа [Шаповалов, 1997, с. 17; 1999, с. 211; 2002, с. 42–45, 60–61, рис. 7, 17].

Не исключено, что в таежном Причулымье курительные трубки с головкой Г-образной формы, подобной таковой из Нижнекурьянского кладбища Ясашная Гора XVIII–XIX вв., были распространены и в середине XX в. Предположение основано на содержании одной фотографии из материалов экспедиции 1951 г. А.П. Дульзона. На снимке чулымский татарин Г.Ф. Тарлаганов из д. Новотарлаганы (среднее течение р. Чулым), держащий во рту трубку с Г-образной головкой² [1952, с. 123, рис. 10; Фонды ТОКМ, № 1034] (рис. 8). Ее материал, к сожалению, по этому изображению однозначно определить нельзя.



Рис. 8. Чулымский татарин Григорий Федорович Тарлаганов из д. Новотарлаганы (Тегульдетский р-н Томской обл.). Материалы А.П. Дульзона 1951 г. Фонды ТОКМ, № 1034

О табаке в культуре чулымских тюрков

Обобщающих работ по истории табакокурения чулымских тюрков нет. Одной из причин этого является, как полагает Э.Л. Львова (устное сообщение), отсутствие в этнографических экспедициях 1969–1980 гг. к чулымским тюркам программы по сбору соответствующего материала. В контексте сказанного авторы статьи сочли целесообразным объединить некоторые сведения, включая даже общераспространенные и известные, относительно табакокурения у чулымских тюрков.

В языке чулымских тюрков зафиксированы слова, связанные с курением: *кынга* — «трубка»; *тйткӧ* — «мундштук (трубки)»; *тӧ·мкӧ* — «табак»; *янзук* — «кисет» [Дульзон, 1952, с. 141, 153, 162]. Происхождение термина *кынга* связано с китайским названием курительной трубки ганьца (ганса). Также южное происхождение имеет термин *тӧ·мкӧ* — табак. Как отмечает Ю.А. Купина, «в китайском языке его называли даньбагу; в маньчжурском — дамбагу-дамбуки; в монгольском — *тамхи(н)*» [1995а, с. 89].

² В архивных хранилищах Томска (Томский областной краеведческий музей, Государственный архив Томской области, Кабинет антропологии Томского государственного университета) авторами выявлено не менее 15 фотовидов, отображающих мужчин и женщин чулымских тюрков середины XX в. с курительными трубками других форм. Их анализ остается за пределами настоящего исследования.

Курительные табачные трубки XVII–XIX вв., каменные головки которых найдены в Балагачевском могильнике и Нижнекурьянском кладбище Ясашная Гора, чулымскими тюрками использовались в реальной жизни, а не были изготовлены специально для похорон. Об этом свидетельствует присутствие следов нагара в чашечках, а также наличие на головках специальных отверстий для подвешивания (рис. 2, 3, 5; 7, 4), скорее всего к поясу.

Из других курительных аксессуаров в погребениях чулымских тюрков XVII–XIX вв. найдены берестяные табакерки, анализ которых является предметом отдельного исследования. При раскопках могилы 1 Хохлаевского кладбища (у д. Берегаево Тегульдетского р-на Томской обл.) чулымских тюрков XIX в. обнаружены 4 птичьих пера, которые, по определению В.А. Дремова, использовались для чистки курительных трубок. Перья, длиной от 6,7 до 9,2 см, находились в кожаном мешочке вместе с кресалом, монетой 1846 г., остатками красной материи (фонды МАЭС ТГУ, кол. 8019), лежавшем на коленных суставах мужчины старше 60 лет [Дремов, 1970, с. 295–305, 405–406; Краниологические коллекции..., с. 58].

Традиция снабжать умершего табачной трубкой и другими курительными принадлежностями сохраняется у чулымских тюрков в XX в. Описывая погребальный обряд, который практиковался ими в середине XX в. «на всем протяжении Чулыма, начиная с дер. Балагачево... до дер. Костино в Красноярском крае», А.П. Дульзон заключил: «Покойнику давали в колоду — раньше всегда, а сейчас уже редко — трубку, кисет с табаком, огниво, табакерку с нюхательным табаком...» [1952, с. 106; 1953, с. 191–192].

На чулымских тюрков второй половины XVIII в. могут быть спроецированы этнографические наблюдения, зафиксированные лично И. Г. Георги в пределах 1772–1774 гг. Его описание чулымских тюрков, под которыми он понимал тюркоязычное население между Верхней Обью и Енисеем (т.е. собственно чулымских тюрков, абаканских татар, тюрков Оби), содержит информацию об употреблении табака. «Ировое коренье (*Acorus Calamus*, L.) жуют они так, как индийцы бетел. Курительный табак употребляют все вообще. <...> Сват, идучи к невесте, берет с собой новую китайскую трубку и китайский же курительный табак; объявляет там причину своего пришествия и удаляется на короткое время. Если он по возвращении своем приметит, что трубка его совсем не употреблялась, то почитает это за отказ; буде же увидит, что из нее курено, то торгует невесту на платье, мягкую рухлядь, скот или на служение» [2007, с. 253].

Процитированное позволяет предполагать, что в 1770-х гг. чулымские тюрки были уже массово приобщены к табакокурению. Кроме того, курительная трубка и табак в это время играли первостепенную роль в их свадебном ритуале. И. Г. Георги сообщил также о практике жевания «ирового коренья», используя при этом русское народное название растения. Его современное научное наименование — аир обыкновенный, или аир болотный, из семейства ароидных. Родина аира — Индия и Китай, он был занесен в Сибирь, возможно, в монгольское время. Чулымские тюрки аир болотный, очевидно, хорошо знали, так как таежное Причулымье входит в ареал его произрастания. В частности, в Гербарии ТГУ, по информации его сотрудника Н.В. Курбатской, хранятся чулымские коллекции аира болотного из района с. Чердатское (1903 г.) и окрестностей д. Муны Зачулымского района (1927 г.).

Аир — многолетнее травянистое, болотное или береговое растение с толстым корневищем, которое выкапывают осенью, в начале зимы, а кое-где и ранней весной. Корневище имеет ароматный запах и пряно-горьковатый вкус. В народной медицине его жевали при ангине, зубной боли, заболеваниях полости рта, для профилактики при эпидемии гриппа, холеры, брюшного тифа, при сыпном тифе [Крылов, 1972, с. 59–62; Гаммерман и др., 1984, с. 163–165]. У чулымских тюрков жевание корня аира могло практиковаться не только самостоятельно, но и в качестве замены жевательному табаку в случае его дефицита. (Корень перед жеванием должны были мелко измельчить, иначе это могло вызвать сильную рвоту.) Не исключено, что они использовали порошок корня аира и для курения, в том числе в смеси с табаком.

Сведения об аире в статье о табакокурении не представляются излишними в связи с актуальностью археоботанических исследований относительно культур Сибири в целом и чулымских тюрков в частности (см.: [Беликова, 2010, с. 272 и др.]). Отсутствие или недостаток табака у населения таежного Причулымья XVII–XIX вв. могло приводить к его замене порошком из каких-либо местных растений или подмешиванию такового. Исследование данного вопроса существенно осложнено тем обстоятельством, что ранее при нахождении в археологизированных объектах таежного Чулыма табакерок их содержимое выбрасывалось и, следовательно, не подвергалось анализу, в том числе археоботаническому.

Курительные аксессуары XVII–XIX вв. таежного Причулымья (юг Западной Сибири): трубки

О способе курения чулымских тюрков XVII–XIX вв. прямых данных нет. Но явное сходство головок их трубок (раздел 1; бухарский тип) по форме и конструкции с головками трубок селькупов XVII — начала XVIII в., у которых было распространено водяное курение, привнесенное в Западную Сибирь бухарскими купцами [Шаповалов, 2002, с. 134], позволяет предполагать такое и для аборигенов таежного Причулымья. Не исключено, что такие же трубки в XVIII–XIX вв. чулымские тюрки использовали и при сухом курении.

Заключение

Источниковая база для исследования табакокурения в таежном Причулымье характеризуется фрагментарностью сведений из археологии, этнографии, а также письменных документов. Современные материалы не позволяют говорить о появлении на этой территории табака и курительных трубок ранее XVII в. Отсюда известно 6 песчаниковых головок трубок из памятников чулымских тюрков XVII–XIX вв. (Балагачевский курганный могильник и Нижнекурьянское кладбище Ясашная Гора). В том числе для XVII в. здесь выявлена только одна головка (Балагачевский могильник: раздел 1, отдел 1; рис. 2) — бухарского типа, самая ранняя среди всех известных чулымских находок этой категории, вероятно около середины XVII в. Позднее в таежном Причулымье XVIII–XIX вв. бытуют преимущественно трубки бухарского типа и появляются трубки русского типа (Г-образной формы; раздел 2; рис. 6).

Впервые табак («китайский шар») и курительные трубки бухарского типа были ввезены в таежную зону Западной Сибири бухарскими торговцами в начале или первой половине XVII в. [Шаповалов, 1999; 2002, с. 133 и др.]. По подсчетам авторов статьи, общее количество каменных и глиняных головок трубок раздела 1 (бухарский тип) с этой территории составляет 26 экз. из 9 археологических памятников XVII–XIX вв. (рис. 1), оставленных чулымскими тюрками, томскими татарами, селькупам, угорским и, возможно, иным населением. У чулымских тюрков таких головок трубок обнаружено около 18 % (5 экз.), причем преимущественно XVIII–XIX вв., а у их ближайших соседей, селькупов Нарымского Приобья, — около 55 % (15 экз.), в основном XVII–XVIII вв. Данное обстоятельство позволяет говорить, что чулымские тюрки познакомились в XVII в. с табаком и бухарскими трубками через селькупов. Этот вывод совпадает с заключением А.В. Шаповалова, которое основывалось на меньшей серии артефактов из памятников чулымских тюрков и селькупов [2002, с. 56].

Вероятно, трубки бухарского и русского типов, аналогичные артефактам XVII–XIX вв., чулымские тюрки использовали минимум до середины 1950-х гг. Это суждение основано на этнографическом наблюдении середины XX в. А.П. Дульзона, отметившего, что у мужчин и женщин чулымских тюрков «до сих пор распространены такого же рода трубки», т.е. как в Балагачевском курганном могильнике и Нижнекурьянском кладбище Ясашная Гора [1953, с. 146].

К сожалению, характер археологических источников из таежного Причулымья не позволил скоррелировать факт обнаружения головки трубки и половозрастные признаки того погребения, где она была обнаружена. Но в соседних памятниках бассейна Оби — селькупов и томских татар — находки головок трубок XVII — начала XVIII в. зафиксированы, как показывают именно антропологические заключения, с останками не только мужчин, но и женщин возмужалого и зрелого возраста. Авторами выявлено 5 таких случаев: могильники Остяцкая Гора-2 (кург. За, погр. 1 и 3), Тискинский (кург. 4, погр. 84), Мигалка (погр. 69), Козюлинский (кург. 23); еще одно погребение определено как женское на основе инвентаря — в могильнике Колымухта (могила 2). Ранее Л.А. Чиндина уже отметила нахождение головок курительных трубок в двух именно женских погребениях [2005, с. 38].

Спецификой коллекции головок курительных трубок, принадлежавших чулымским тюркам XVII–XIX вв., является материал изделий (все они изготовлены из камня), а также долгое, т.е. на протяжении XVIII–XIX вв., и преимущественное бытование трубок бухарского типа.

Исследование табакокурения на территории таежного Причулымья необходимо продолжить. В частности, остается актуальным определение происхождения каждой головки трубки: привозная вещь, реплика с импортной головки или оригинальное изделие чулымских мастеров. Решение этого вопроса существенно осложнено отсутствием внесибирских аналогов для нижнечулымской коллекции. Представленные материалы о курительных трубках чулымских тюрков XVII–XIX вв. будут способствовать разработке вопросов, связанных с распространением табака в Сибири.

БИБЛИОГРАФИЧЕСКИЙ СПИСОК

Источники

- Боброва А.И.* Отчет о полевых исследованиях Среднеобского отряда археологической экспедиции Томского госуниверситета в 1982 г. // Архив МАЭС ТГУ. 1983. Д. 915.
- Дремов В.А.* Антропологическая экспедиция Томского государственного университета на р. Чулым летом 1970 года: Полевые дневники // Архив Кабинета антропологии ТГУ. 428 с.
- Опись находок к полевому дневнику археологических раскопок на Нижнем Чулыме в июне — июле 1948 г.* Археолого-антропологический отряд комплексной экспедиции ТГУ: [Коллекция 6710. 1948] // Архив МАЭС ТГУ. Д. 110-1, № 456–464.
- Описи находок археологического отряда археолого-антропологической Чулымской экспедиции ТГУ 1949 года* (Смолокуровский и Стрежинский сельсоветы Молчановского района Томской области): [Коллекция 6714. 1949] // Архив МАЭС ТГУ. Д. 117-2, № 1095–1117.
- Пеняев Е.М.* Хозяйство чулымских татар (чулымцев) в XVII веке: Дис. ... канд. ист. наук. Томск, 1953 // МАЭС: Архив. Д. 306. Т. 1: [Текст. часть]. 348 с.

Литература

- Антропова В.В.* Трубки народов Сибири / Подг. к публ., примеч. Ю.А. Купиной // Курьер Петровской Кунсткамеры. 1995. Вып. 2–3. С. 235–251.
- Беликова О.Б.* Зырянский могильник конца XVI — XVII в. таежного Причулымья в свете археологии и археоботаники: (Опыт комплексного исследования одного кургана). Томск: Изд-во ТГУ, 2010. 432 с.
- Березовская Н.В.* Грунтовый могильник Колымухта // Тр. ТОКМ. Томск: ТМЛ-Пресс, 2010. Т. 16. С. 25–43.
- Волков И.В.* Частная коллекция «турецких» курительных трубок из Москвы // Материальная культура Востока. М., 1999. С. 226–252.
- Гаммерман А.Ф., Кадаев Г.Н., Яценко-Хмельевский А.А.* Лекарственные растения (растения-целители): Справ. пособие. М.: Высш. шк., 1984. 400 с.
- Георги И. Г.* Описание всех в Российском государстве обитающих народов, их житейских обрядов, обыкновений, одежд, жилищ, упражнений, забав, вероисповедований и других достопамятностей. СПб.: Рус. Симфония, 2007. 808 с.
- Дульзон А.П.* Чулымские татары и их язык // Уч. зап. ТГПИ. Томск, 1952. Т. 9. С. 76–211.
- Дульзон А.П.* Поздние археологические памятники Чулыма и проблема происхождения чулымских татар // Уч. зап. ТГПИ. Томск, 1953. Т. 10. С. 127–334.
- Дульзон А.П.* Остяцкие могильники XVI и XVII веков у села Молчаново на Оби // Уч. зап. ТГПИ. Томск, 1955. Т. 13. С. 97–154.
- Дульзон А.П.* Археологические памятники Томской области: (Материалы к археологической карте Среднего Приобья) // Тр. ТОКМ. Томск, 1956. Т. 5. С. 89–316.
- Дульзон А.П.* Остяцкий курганный могильник XVII в. у села Молчаново на Оби // Уч. зап. ТГПИ. Томск, 1957. Т. 16. С. 443–488.
- Краниологические* коллекции Кабинета антропологии Томского университета. Томск: Изд-во ТГУ, 1979. 119 с.
- Крылов Г.В.* Травы жизни и их искатели. Новосибирск: Зап.-Сиб. кн. изд-во, 1972. 448 с.
- Купина Ю.А.* Потребление табака у народов Северо-Восточной Сибири и Аляски: Этнокультурный аспект традиции // Системные исследования взаимосвязи древних культур Сибири и Северной Америки: Духовная культура. СПб., 1995а. Вып. 2. С. 85–115.
- Купина Ю.А.* Превращение «чужого» в «свое» (по материалам традиции табакокурения у народов Сибири) // Чужая вещь в культуре: Материалы науч. конф., октябрь — ноябрь 1995 г. СПб., 1995б. С. 56–58.
- Мельникова А.С., Уздеников В.В., Шиканова И.С.* Деньги в России: История русского денежного хозяйства с древнейших времен до 1917 г. М.: Стрелец, 2000. 224 с.
- Малолетко А.М.* Табакокурение в Сибири (ранняя история) // Неверовские чтения: Материалы 2-й регион. конф., посвященной памяти проф. В.И. Неверова, Барнаул, 29 марта 2007 г. Барнаул, 2007. С. 195–201.
- Малолетко А.М.* Табакокурение: История и перспектива // Культура как система в историческом контексте: Опыт Западно-Сибирских археолого-этнографических совещаний: Материалы XV Междунар. Зап.-Сиб. археол.-этногр. конф., 19–21 мая 2010 г., Томск, 2010. С. 200–203.
- Плетнева Л.М.* Томское Приобье в позднем средневековье (по археологическим источникам). Томск: Изд-во ТГУ, 1990. 133 с.
- Розов Н.С.* Материалы по краниологии чулымцев и селькупов // Антропол. сб. 1956. № 1. С. 340–373 (Тр. ИЭ АН СССР. Нов. сер.; Т. 33).
- Ремезов С.У.* Чертежная книга Сибири, составленная тобольским сыном боярским Семеном Ремезовым в 1701 г. СПб., 1882. 6 с., 25 карт.

Курительные аксессуары XVII–XIX вв. таежного Причумылья (юг Западной Сибири): трубки

Рындина О.М., Боброва А.И., Ожередов Ю.И. Ханты Салымского края: Культура в археолого-этнографической ретроспективе. Томск: Изд-во ТГУ, 2008. 412 с.

Семенова В.И. Средневековые могильники Юганского Приобья. Новосибирск: Наука, 2001. 296 с.

Скобелев С.Г. Саянский острог — памятник русской эпохи в истории Евразии // Горизонты Евразии. Новосибирск, 1999. С. 185–207. (Евразия: Культурное наследие древних цивилизаций; Вып. 2).

Харинский А.В. О появлении курительных трубок и табака в Прибайкалье // Байкальская Сибирь в древности. Иркутск, 1995. С. 207–217.

Чиндина Л.А. Курительные трубки из могильника Мигалка // Археология Южной Сибири. Кемерово, 2005. Вып. 23. С. 36–39.

Шаповалов А.В. Саянский острог — памятник материальной культуры русских первопроходцев Южной Сибири XVIII в.: Автореф. дис. ... канд. ист. наук. Новосибирск, 1997. 22 с.

Шаповалов А.В. Табак и курительные трубки в Сибири в XVII–XVIII вв. (по археологическим источникам) // Интеграция археологических и этнографических исследований. М.; Омск, 1999. С. 210–212.

Шаповалов А.В. Табак в Западной Сибири в XVII–XVIII вв. // Чуждое — чужое — наше: Наблюдения к проблеме взаимодействия культур. Новосибирск: Изд-во НГПУ, 2000. С. 107–121.

Шаповалов А.В. Появление и распространение табака в Восточной Сибири // Исследование молодых ученых в области археологии и этнографии. Новосибирск, 2001. С. 243–249.

Шаповалов А.В. Очерки истории и культуры потребления табака в Сибири: XVII — первая половина XX в. Новосибирск: Прогресс-Сервис, 2002. 257 с.

Элерт А. Х. Историко-географическое описание Томского уезда Г.Ф. Миллера (1734 г.) // Источники по истории Сибири досоветского периода. Новосибирск: Наука, 1988. С. 59–101.

Mitchiner M. *Jetons. Medallets and Tokens. Vol. 1: Mediaeval period & Nuremberg.* Seaby, 1988. 737 p.

Томский государственный университет,

*bob@mail.tsu.ru

**bongobong@sibmail.com

One of the categories regarding attributes of tobacco smoking with Chulyum Turki were smoking pipes from archaeological sites of XVII–XIX cc. In the taiga Low Chulyum basin (south of West Siberia), the earliest finding of a pipe head relates to a Bukhara type, probably dating back to about the middle of XVII c. The Chulyum Turki got acquainted with tobacco («Chinese ball») and smoking accessories in XVII c., most probably through Selkups. Later on, in XVIII–XIX cc., there were mainly pipes of a Bukhara type occurring with the Chulyum Turki, together with appearance of pipes of a Russian type.

Tobacco, smoking pipes, West Siberia, taiga Low Chulyum basin, Chulyum Turki, archaeological sources.