

ОСОБЕННОСТИ АРХИТЕКТУРЫ ЧЕРКАСКУЛЬСКОГО НАСЕЛЕНИЯ ЛЕСОСТЕПНОГО ПРИТОБОЛЬЯ (по материалам селища Хрипуновское 1)

С.В. Берлина*, Ю.В. Костомарова**, В.М. Костомаров*

Рассматриваются особенности жилой архитектуры черкаскульского населения селища Хрипуновское 1. Реконструирован ряд сооружений, домостроительные традиции, выявлены их сходные и отличительные черты в сравнении с материалами других культур бронзового века Зауралья.

Черкаскульская культура, домостроительство, архитектура, Притоболье, жилые постройки, хозяйственные сооружения.

Архитектурные особенности поселков и городищ эпохи бронзы на территории Зауралья практически не изучены. Для подобных реконструкций необходимы исследования памятников большими площадями, позволяющими выявить комплекс одновременных построек и общую тенденцию домостроительства, а также его специфику, которая может быть объяснена культурными, экологическими, функциональными и другими факторами. В лесостепном Притоболье известны постройки алакульской, федоровской, пахомовской, черкаскульской, бархатовской культур эпохи бронзы (пос. Ук 3, Дуванское 17, Черемуховый Куст, Ольховка, Щетково 2, Оськино Болото и др.) [Корякова и др., 1991; Корочкова, Стефанов, 1983; Зах, 1995; Матвеев, 2007; Матвеев, Аношко, 2009; Ткачев, Ткачева, 2006], на основании изучения которых реконструированы основные приемы домостроительства, а именно внешний вид сооружений и общее их строение. Материалы пос. Черемуховый Куст и Щетково 2 позволили воссоздать планировку поселков федоровского и бархатовского времени [Зах, 1995; Матвеев, Аношко, 2009]. Несмотря на то, что на рассматриваемой территории исследовано несколько памятников черкаскульской культуры, вопросы, связанные с воссозданием внешнего вида и конструктивных особенностей отдельных построек и в целом архитектурного облика поселения, не рассматривались. Перспективными в этом отношении являются материалы черкаскульского селища Хрипуновское 1.

Поселение Хрипуновское 1 расположено на берегу протоки Хрипуновской в 1,2 км к юго-востоку от с. Ботники, в 4,25 км к юго-западу от с. Красногорское, в 1,5 км к югу от правого берега р. Исети. Протока на этом участке круто поворачивает на север, образуя невысокий мыс, постепенно повышающийся в западном и северном направлениях. Памятник исследовался археологической экспедицией ТюмГУ в 2008–2010 гг. Изучено более 1100 м² площади поселка, включая котлованы 11 сооружений и более 700 ям различного назначения. Керамический комплекс бронзового века селища Хрипуновское 1 на основании многочисленных аналогий атрибутируется как черкаскульский [Костомарова и др., 2011, с. 20]. Согласно радиоуглеродным датировкам он относится к XVI–XII вв. до н.э. Бытование черкаскульского поселка на берегу протоки Хрипуновской в указанный временной промежуток подтверждается фактом обнаружения нескольких черепков пахомовской культуры над заполнением одного из сооружений бронзового века [Там же, с. 28].

Выявлено две группы построек с точки зрения их функционального назначения — жилые и хозяйственные. К первым относятся жилища 5, 6, 7, 9, 11, два из которых (9 и 11) исследованы частично, поэтому полная их реконструкция затруднительна. Остановимся более подробно на характеристике жилых построек селища Хрипуновское 1.

Сооружение 5 (рис. 2, 5, 6) имело подпрямоугольную форму, размеры 9×6 м, ориентировано по линии С–Ю, с выходом в виде коридора, обращенным на юг, к протоке. Контур жилища фиксируется по ямкам № 463, 458, 461, 464, 465, 466, 451, 449, 447, 211, 195, 210, 209, 231а, 230, 107, 106, 106а, 115, 143, 141, 402, 403, 425, 424, 422, 545, 411, 418, 417. Конструкция постройки в основе имела каркас из вертикальных бревен-стоек, скрепленных сверху рамой. Кровля жилища была каркасной, многогранной. Каркас крепился на стойках, расположенных овалом на некотором расстоянии от стен сооружения. Расстояние между стенами и внутренней рамой кровли составляло в среднем 1,5–2,0 — 3,5 м. Бревна, скреплявшие стены и внутреннюю

раму кровли, составляли каркас крыши. Пространство между каркасными элементами стен и кровли могло забираться легкими жердями, корой, возможно, расколотыми на плахи бревнами, утепляться травой. Интересно, что к востоку от данного жилища фиксировался пристрой-навес, следы его конструкции являлись ямки № 205, 121а, б, 400, 404, 406, 409, 415, оставшиеся от деревянных стоек.

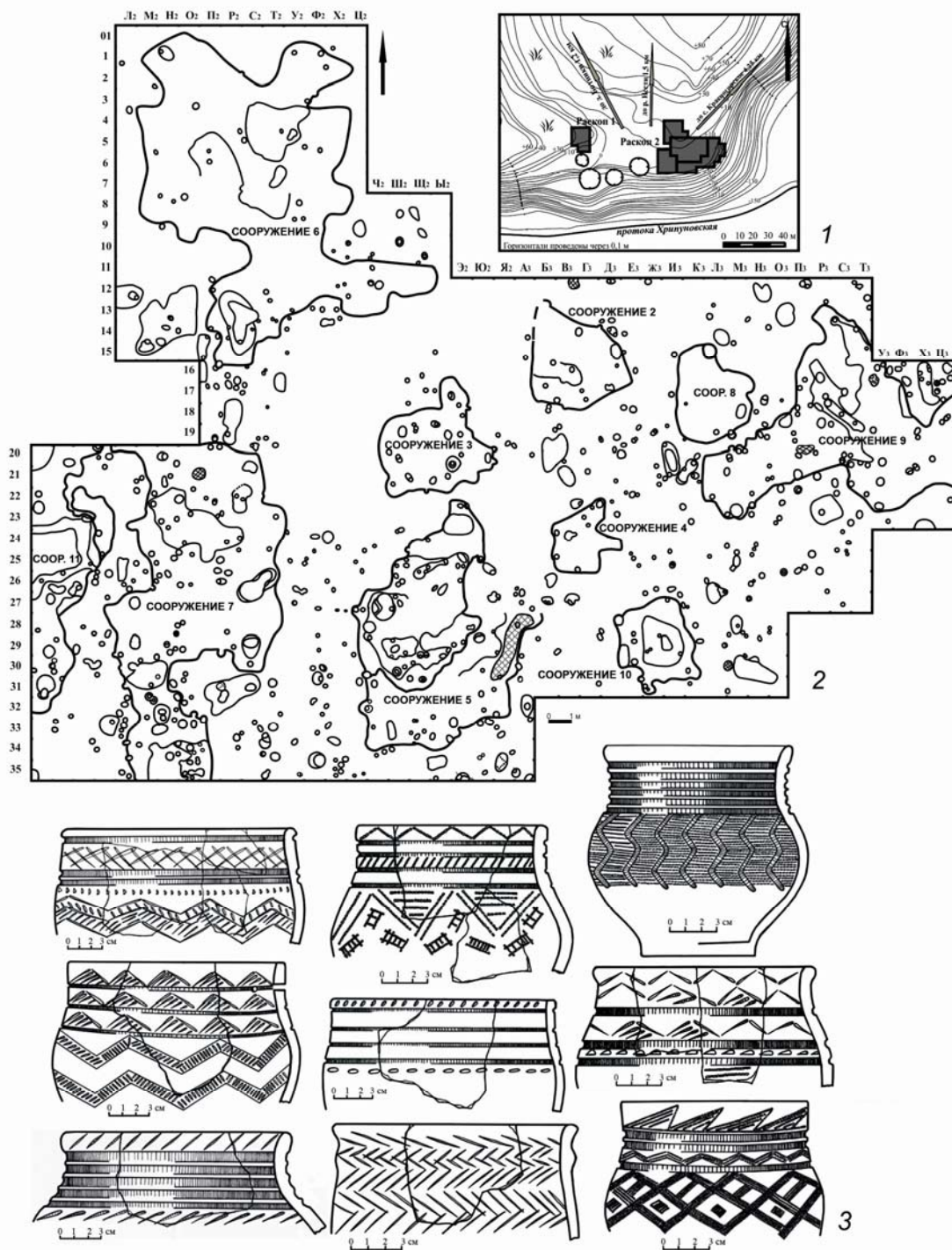


Рис. 1. Селище Хрипуновское 1. Ситуационный план (1), план раскопа 2 на уровне материка (2), керамика черкаскульской культуры (3)

Особенности архитектуры черкаскульского населения лесостепного Притобья

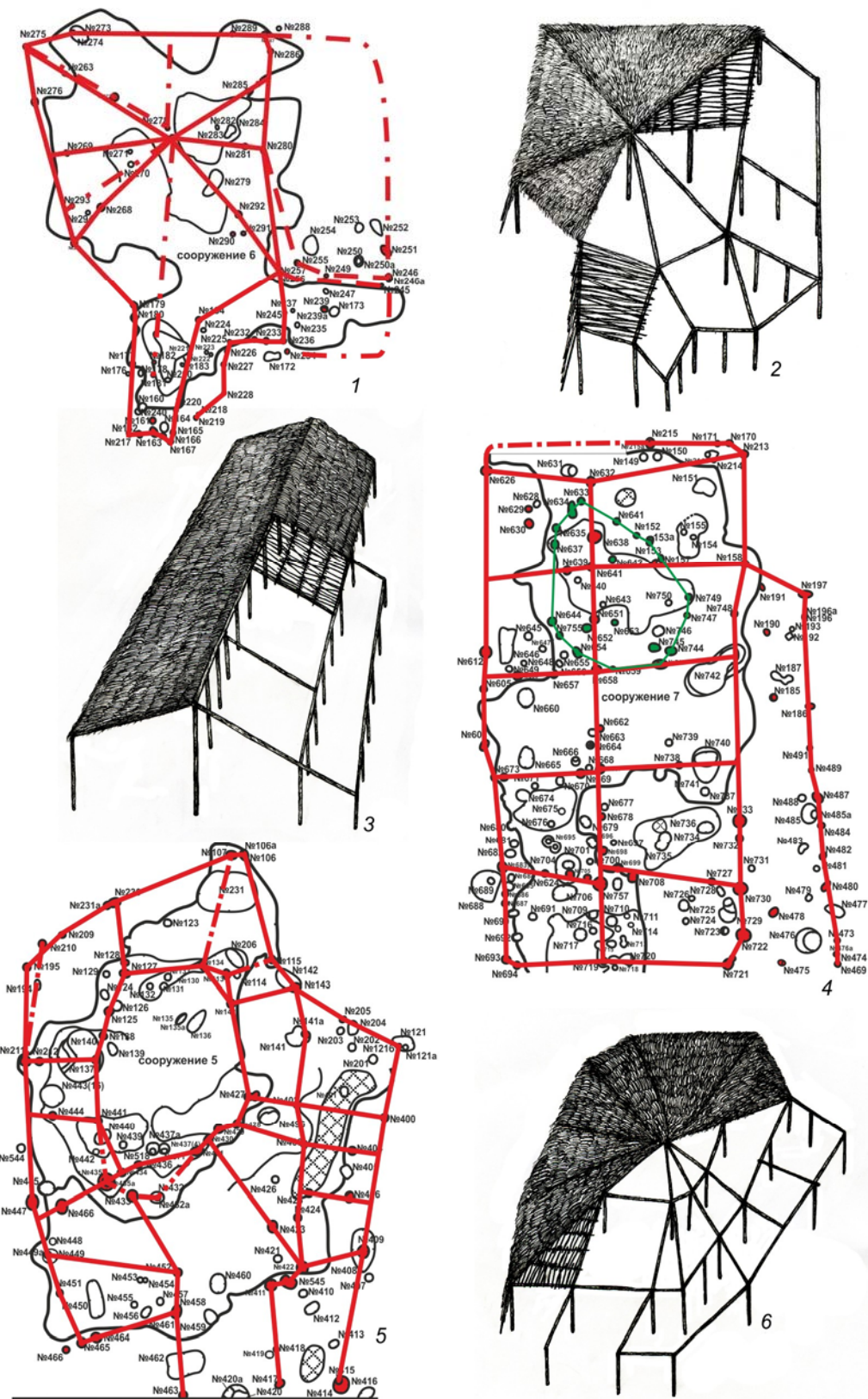


Рис. 2. Селище Хрипуновское 1. Планы и реконструкция жилых сооружений:
1, 2 — сооружение 6; 3, 4 — сооружение 7; 5, 6 — сооружение 5

Сооружение 6 (рис. 2, 1, 2) представляло собой постройку прямоугольной формы размерами 9–7,5×7,5–8,5 м. Контуры стен фиксируются по ямкам № 217, 177, 180, 179, 267, 276, 275, 274, 289, 287, 286, 280, 257, 184, 221, 220, 165, 167, 166, 163, 162, при этом южная стена жилища, где находился выход, оформлена в виде трапециевидного выступа. Ориентировано жилище по линии С–Ю, выход-коридор ориентирован на юг, к протоке. Глубина жилища от уровня дневной поверхности составляла 0,5 м, в материк же оно углублено незначительно — максимум на 10–15 см, в основном на 3–5 см. Вероятно, при строительстве дома сняли дерн, а уже в результате жизнедеятельности в центральной части постройки пол оказался вытоптан больше.

Строение стен жилища было каркасным; вертикальные столбы, установленные по периметру жилища и коридора, сверху скреплялись рамой из бревен. Расстояние между каркасными бревнами снаружи могло забираться мелкими жердями, тростником, травой, берестой, корой. Кровля реконструируется как четырехскатная, балки ее крепились одним концом на стенах жилища, другим — на столбах, установленных в его центре, от которых остались ямки № 277, 278. Балки перекрытия на площади жилища имели дополнительные подпорки-стойки, они фиксируются по ямкам № 268, 269, 263, 272, 285, 281, 292. Кровля утеплялась, вероятно, аналогично стенам: расстояние между каркасными бревнами забиралось тонкими жердями, палками, возможно, они составляли небольшой каркас, который, в свою очередь, покрывался травой. Покрытие кровли жилища могло быть только облегченным — из травы или тростника, дерновое создало бы большую нагрузку на несущие элементы каркаса, что вызвало бы обрушение конструкции.

К востоку от привходовой части жилища зафиксирован ряд ямок. Они частично повторяют контуры жилища: на участке у входа фиксируются на расстоянии 1,5–2 м от стены, а у восточной стены — на расстоянии до 4 м. Полагаем, что с восточной стороны жилища был возведен навес, состоящий из продолжающейся кровли и стоек, поддерживающих ее. Участок к востоку от жилища раскопан не полностью, поэтому можно лишь предположить, что навес был построен вдоль всей восточной стены. Были ли закрыты стены между вертикальными стойками пристроя, неизвестно; гипотетически возможны оба варианта конструкции.

Сооружение 7 (рис. 2, 3, 4) расположено к югу от сооружения 6, имело прямоугольную форму, ширину 6–7 м, длину не менее 15 м (южный его край не исследован). Постройка ориентирована по линии С–Ю. Так как с других сторон выход не зафиксирован, полагаем, он также располагался в южной стене жилища и выходил к реке. Контуры стен фиксируются по ямкам от каркасных столбов № 694, 693, 687–683, 601, 605, 612, 626, 215, 171, 170, 213, 158, 748, 733, 732, 730, 722, 721. По центру сооружения отмечен ряд ямок от столбов, расположенных по осевой линии постройки, — вероятно, от стоек кровли (№ 719, 757, 698, 678, 667, 662, 658, 651, 641, 638, 632). У данного жилища реконструируется двухскатная кровля, каркас которой состоял из жердей, уложенных на осевую балку и стены жилища, на отдельных участках жерди — балки подпирались стойками. Наблюдается интервал между предполагаемыми каркасными балками: 2,5–3,0–3,0–3,0–3,3 м. Пространство между каркасными элементами кровли и стен также могло закрываться тонкими жердями, травой, тростником. Вероятно, и вдоль восточной стены постройки существовал навес: зафиксировано два параллельных ряда ямок от столбов — № 475, 478, 185, 190, 191; 469, 474, 473, 480, 482, 484, 487, 489, 491, 186, 196, 197. Были ли оба ряда ямок остатками конструкции навеса или к нему относится только первый ряд ямок, а второй принадлежал конструкции забора (вешал?), неизвестно. Полагаем, что второй ряд ямок остался от крайнего ряда каркасных столбов навеса, а первый — от дополнительных стоек, поддерживающих кровлю пристроя. Большое количество ямок на территории жилища позволяет предположить, что оно ремонтировалось и, помимо этого, было построено на участке, где ранее существовали какие-то другие постройки.

Сооружение 9 (рис. 3, 2) исследовано частично: изучены выход-коридор и привходовая часть жилища. Оно было, вероятно, одним из крупных на поселении: размеры коридора 5,5×2,2–2,5 м, ширина жилища около 10 м (длина не установлена). Стены сооружения построены в каркасно-столбовой технике — об этом свидетельствуют ямки от столбов по периметру постройки (№ 305, 304, 530, 531, 325, 573, 319, 320, 322, 323а, 31, 326, 328, 330, 339, 569, 564, 563, 568, 561, 758). О строении кровли говорить трудно, так как значительная часть жилища не изучена; при большой его площади можно предположить, что крыша имела конструкцию, аналогичную таковой у сооружения 5, и многогранную форму либо была двухскатной, как у постройки 7.

Особенности архитектуры черкаскульского населения лесостепного Притобья

К югу от коридора жилища 9 фиксируются ямки от постройки каркасно-столбовой конструкции, часть их расположена по одной линии (№ 352, 552, 344, 554, 343), которая проходит практически параллельно линии коридора. Вероятно, здесь мы также наблюдаем остатки каркасной конструкции навеса (пристройка?).

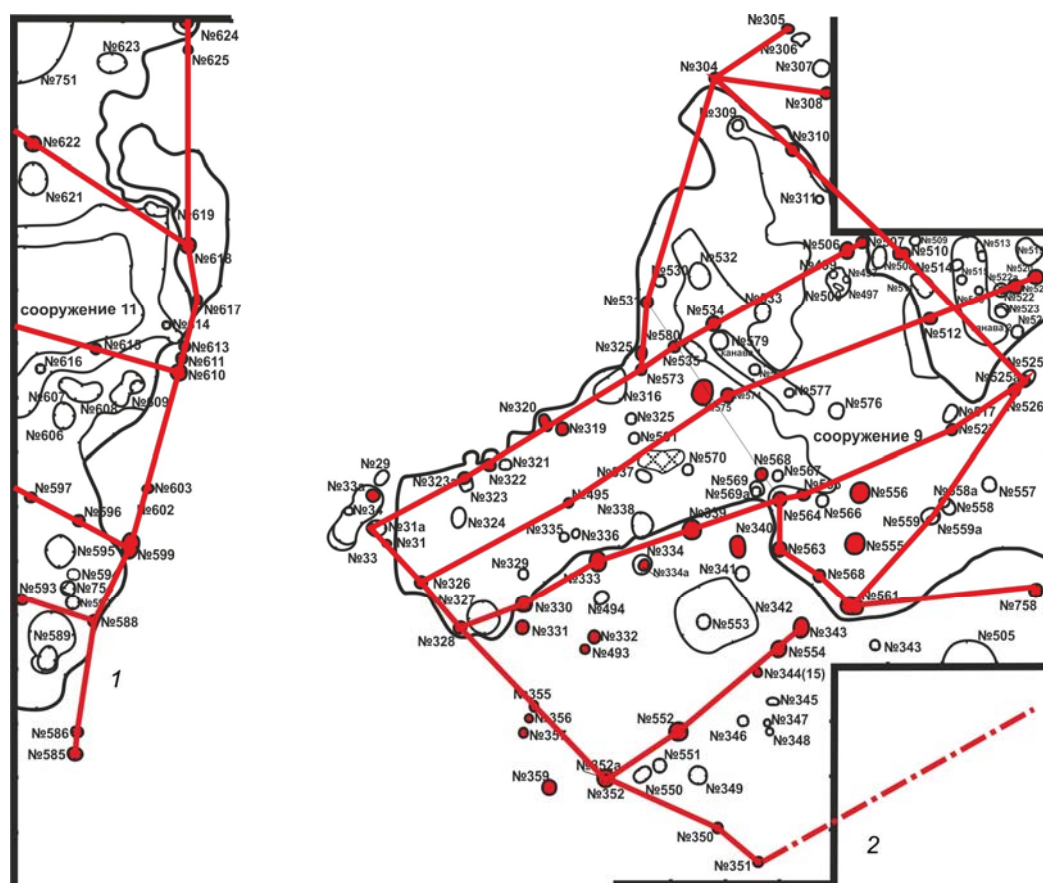


Рис. 3. Селище Хрипуновское 1. Планы жилых сооружений:
1 — сооружение 11; 2 — сооружение 9

Сооружение 11 (рис. 3, 1) расположено западнее сооружения 7, исследовано частично, вскрыта только восточная его часть. Строение также имело каркасные стены — об этом свидетельствуют ямки от столбов по его периметру (№ 585, 586, 588, 599, 603, 610, 611, 613, 617, 618, 625, 624). В длину оно было не менее 12 м, ориентировано практически параллельно сооружению 7, по линии С–Ю. Кровля жилища, вероятно, также была двухскатной, так как фиксируются ямки от столбов-стоек, на которых могли крепиться каркасные балки перекрытия (№ 593, 597–596, 615, 621).

Таким образом, жилые постройки имеют единую ориентировку по линии С–Ю, выход, оформленный в виде коридора или выступа, обращенного на юг, в сторону протоки. Для всех сооружений характерна подпрямоугольная форма, незначительная глубина котлованов, единая техника возведения стен. Зафиксированы вариации в оформлении кровли: реконструированы двух-четырёхскатная кровля и многогранная. Кроме того, из пяти исследованных жилищ у четырех наблюдается пристрой-навес справа от входа, который мог располагаться вдоль всей левой стены жилища. Эта интересная особенность домостроительства впервые отмечена на памятниках эпохи бронзы Зауралья.

Помимо жилых, на территории селища Хрипуновское 1 зафиксировано несколько хозяйственных строений. Их отличает в первую очередь малая площадь, округлые или подпрямоугольные очертания. Всего изучено семь таких сооружений (2, 3, 4, 8, 10, 12, 13).

Сооружение 2 (рис. 4, 1а) изучено в северной части раскопа, северо-восточнее жилища 5. Оно имело подквадратные очертания, размеры 5×3,5–4 м. Контуры стен фиксируются по ямкам от вертикальных стоек (№ 75, 74, 72, 71, 41, 42, 43, 66, 51). Кровля постройки, вероятно, была двухскатной, коньковая балка опиралась на стойки, от которых остались ямки № 67, 49, 69, каркасные балки кровли дополнительно поддерживались стойками № 70, 45. По следам конструкции не удалось установить, где находился выход из сооружения. Наличие двойных ямок, «параллельной» восточной стены (ямки № 50, 108) свидетельствует о ремонте постройки.

Сооружение 3 (рис. 4, 1б) располагалось к северу от жилища 5. Оно имело округлую форму, размеры 3×2,5 м. Выход, вероятно, располагался с восточной стороны. Контуры постройки фиксируются по ямкам № 100, 101, 103, 88, 89, 90, 91, 93, 94, 98, 99, конструкцию кровли по имеющимся данным установить трудно. Позднее помещение было перестроено и расширено, границы стен отнесены от старых на 0,5–1,2 м (фиксировались по ямкам № 105, 102, 104, 84, 82, 83, 85, 86, 87, 112, 78, 77, 96, 97), выход, скорее всего, также располагался с восточной стороны, в пользу чего могут свидетельствовать выступ котлована постройки и ямки от стоек № 96–97.

Сооружение 4 (рис. 4, 1в) располагалось северо-восточнее жилища 5, имело подпрямоугольную форму, большой выступ в северной части. Размеры его составляли 5,5–6×3–3,5 м, пристрой прямоугольной формы имел размеры 3,0×2,5 м. Контуры стен фиксируются по ямкам № 354, 381, 378, 119, 118, 116, 148, 146, 63, 62, 56, 53, 35, 23, 26, 27, 28. Балки кровли опирались на стойки, от которых остались ямки № 378, 377, 376, 242, 59, 56 и 381, 380, 22, 54, 53. Вероятно, постройка ремонтировалась или перестраивалась, так как наблюдаются расположенные рядом или двойные ямки.

Сооружение 8 (рис. 4, 1г) располагалось севернее жилища 9 и параллельно сооружению 2. Оно имело правильные прямоугольные очертания, размеры 4×5 м, к северу стены немного сужались — вероятно, там находился выход. Контуры стен фиксируются по ямкам № 298, 300, 315, 318, 314, 313, 759, 36, 760, 761, 296, 295. Кровля, скорее всего, была двухскатной, ее балка опиралась на стойки, от которых остались ямки № 314, 303.

Сооружение 10 (рис. 4, 1д) располагалось восточнее жилища 5, по конструкции оно сходно с сооружением 3. Постройка имела овальную форму, ориентирована по линии С–Ю, контуры стен фиксируются по ямкам № 395, 542, 541, 540, 539, 538, 537, 546, 547, 548, 549, 383, 382, 543, 393. Позднее оно, видимо, было перестроено и площадь увеличена к западу — там фиксируются ямки от стоек № 398, 397, 396, 385.

Сооружение 12 (рис. 4, 1е) было вычленено при анализе взаиморасположения ямок на территории межжилищного пространства, оно фиксировалось восточнее сооружений 4 и 10, частично располагаясь на их территории. Это был навес, кровля которого по краям крепилась на стойках, от которых остались ямки № 369, 392, 384, 397, 501, 362. Коньковая балка двухскатной крыши опиралась на стойки, фиксирующиеся по ямкам № 373, 363. Навес имел прямоугольную форму, размеры 3,5×4,2–5,2 м, был ориентирован по линии ССЗ–ЮЮВ. Его хронологическая позиция иная, чем у сооружений 4 и 10, однако установить последовательность возведения этих построек не представляется возможным.

Сооружение 13 (рис. 2, 4) выявлено по ямкам на территории жилища 7, оно подпрямоугольно-овальной формы, размерами 3,8×4,2 м, с двухскатной кровлей. Ямки от стоек конька кровли отмечались на одной линии (№ 659, 653, 642, 641), остальные маркировали стойки стен (№ 654, 755, 644, 637, 635, 634, 633, 641, 152, 153, 157, 749, 747, 744). Оно одновременно с сооружением 7, однако, какое из них было построено раньше, по данным стратиграфии не зафиксировано.

Хозяйственные постройки, выявленные на селище Хрипуновское 1, были сооружены, как и жилища, в каркасно-столбовой технике, часть их вписана в общую планировку поселка — они располагались на межжилищном пространстве, за жилищами, и были удалены от реки. Сооружения 2, 8 имели ориентировку С–Ю, как и жилища. Хозяйственные постройки отличает более небрежное исполнение: стены неровные, с выступами. Функциональное назначение возможно различное — там могли хранить утварь, припасы, заниматься хозяйственными делами, ремеслами, могли использовать их как загоны для молодняка.

В целом же характеристики домостроительства населения, оставившего поселок, следующие. Жилища были достаточно большими по площади — 54–105 м², имели в основе каркасно-столбовую конструкцию. Утепление стен и кровли было, скорее всего, облегченным — из травы,

Особенности архитектуры черкаскульского населения лесостепного Притобья

тростника, бересты, расколотых на доски бревен. Фиксируется три типа конструкции кровли: двух-, четырехскатная и многогранная. Большое расстояние между несущими конструкциями кровли позволяет предполагать только облегченный вариант ее конструкции. В строении некоторых жилищ отмечены двойные ямки, параллельные ряды ямок — полагаем, это следы ремонта, перестроек. Впервые зафиксирован обычай устраивать справа от входа небольшой пристрой, навес, сооруженный, как и жилище, в каркасно-столбовой технике. Наличие таких пристроек у четырех из пяти построек может свидетельствовать об устойчивой традиции в домостроительстве, определенных канонах.

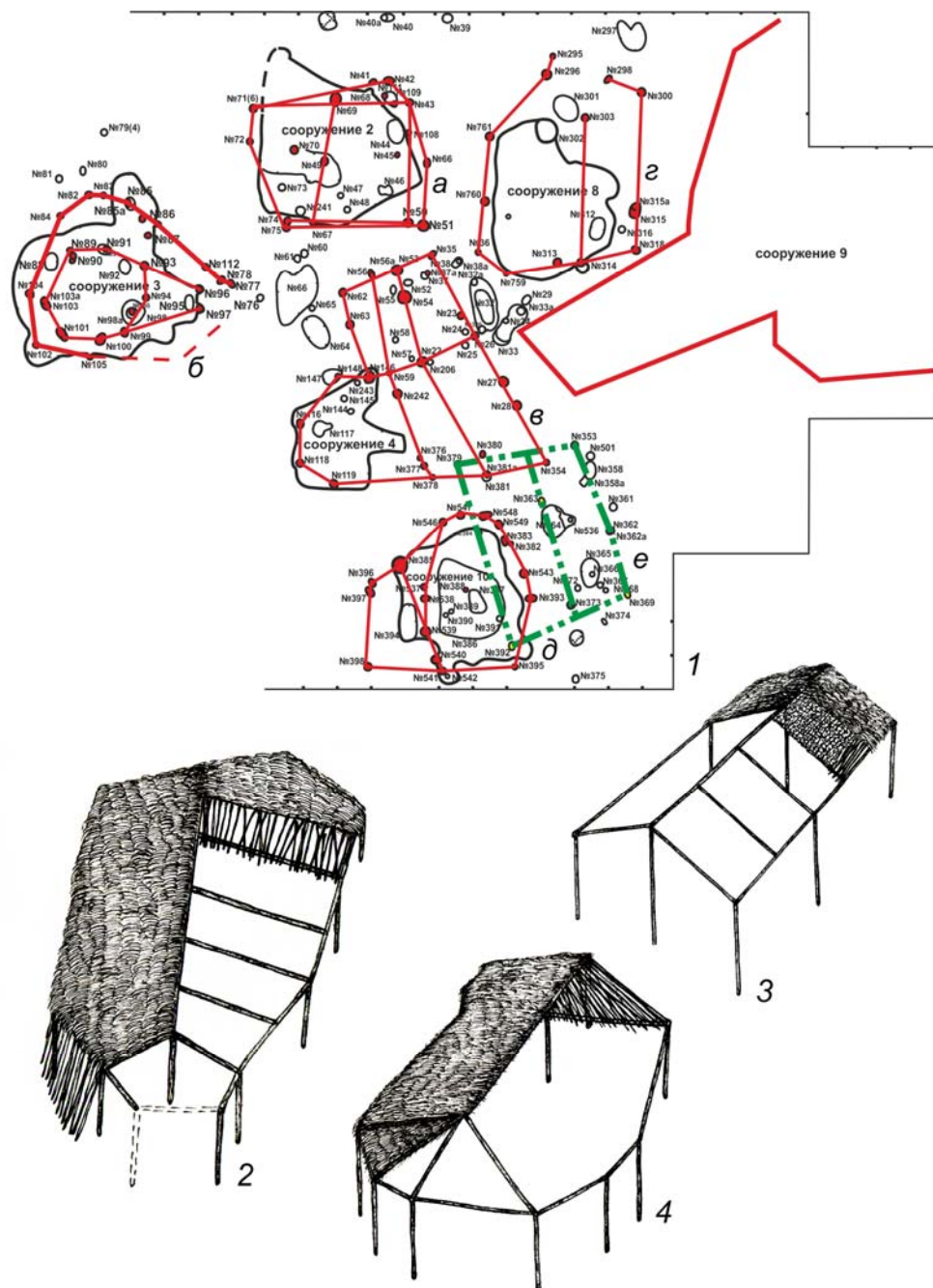


Рис. 4. Селище Хрипуновское 1:

План: 1а — соор. 2, 1б — соор. 3, 1в — соор. 4, 1г — соор. 8, 1д — соор. 10, 1е — предполагаемый пристрой;
реконструкция хозяйственных построек: 2 — сооружение 8, 3 — сооружение 12, 4 — сооружение 13

Расположение жилищ определялось особенностями местности: выходы были ориентированы к водоему, сооружение 9 располагалось под углом, так как было вписано в поворот мыса. На межжилищном пространстве зафиксировано несколько мелких построек каркасной конструкции, интерпретированных нами как хозяйственные.

Круг аналогий сооружениям, исследованным на поселении Хрипуновское 1, достаточно широк. Сходные каркасные постройки зафиксированы, во-первых, на других черкаскульских памятниках (Явленка 1, Липовая Курья, Ольховка) [Зданович, 1973, с. 40–41; Хлобыстин, 1976, рис. 2; Обыденнов, Шорин, 1995, с. 7; Матвеев, 2007, с. 11]. Во-вторых, идентичные жилища выявлены в хронологически более ранних комплексах алакульской и федоровской культур (Ук 3, Язево 1, Дуванское 17, Черемуховый Куст, Щетково 2 и др.) [Корякова и др., 1991, с. 22–23; Потемкина, 1985, с. 73; Корочкова, Стефанов, 1983, с. 144; Зах, 1995, с. 72; Матвеев, Измер, 2003, с. 158–159; Очерки культурогенеза..., с. 128–159]. Следует отметить, что в отличие от хрипуновских сооружений алакульские и федоровские жилища имели более углубленные в грунт котлованы, зафиксированы случаи содержания скота в сооружениях. В-третьих, каркасно-столбовые постройки с коридорообразным входом исследованы на памятниках андроновских культур — пахомовской и сузгунской (пос. Ир 2, Ново-Шадрино 7, Пахомовская пристань 1, Ук 3, Оськино Болото, Чудская гора) [Косинская, 1984, с. 45–55; Евдокимов, Корочкова, 1991, с. 50–63; Корякова и др., 1991, с. 30, 31; Ткачев, Ткачева, 2006, с. 243; Потемкина и др., 1995, с. 100]. Традиции, характерные для черкаскульского домостроительства, сохраняются на бархатовских городищах и селищах (пос. Заводоуковское, 10, 9, Щетково 2, Ново-Шадрино 2, 7, гор. Красногорское, Коловское) [Сергеев, 1991; Матвеев, Аношко, 2009, с. 212–214; Матвеева и др., 2008]. В Приобье на городище переходного времени Чича-1 обнаружено несколько типов сооружений, среди них однокамерные слабо углубленные жилища и постройки хозяйственного назначения [Молодин и др., 2004, с. 262–263].

Жилища подобного типа имеют широкие этнографические параллели. Такие постройки известны у нганасан [Попов, 1948, с. 80], эвенов — так называемое «голомо», балаган [Соколова, 1998, с. 19, 51], частично реконструируемая постройка напоминает «угдан» эвенков — также каркасно-столбовую постройку, крытую корой [Василевич, 1961, с. 32]. Каркасные сооружения отмечены у селькупов — «тяй-мат, пой-мот», хантов [Народы Сибири, 1956, с. 584; Кулемзин, Лукина, 1992, с. 31; Соколова, 1998, с. 37], кетов [Гурвич, 1977, с. 97–98], юкагиров, ительменов, нивхов («то-рыв») [Таксами, 1961, с. 111–112], якутов [Ионова, 1952, с. 262–263] и т.д. Широко распространены они у долган — жилище «балтысак», балаган [Попов, 1952, с. 171], тувинцев [Ванштейн, 1991, с. 31], фиксировались и у башкир [Шитова, 1983, с. 136].

Таким образом, хрипуновские постройки демонстрируют общую андроновскую линию развития традиций домостроительства. В них проявляется культурная и хозяйственная специфика данных групп населения. Андроновским канонам соответствуют: место расположения селища — на низком, подтопляемом в настоящее время, берегу протоки; уличная планировка — постройки сконцентрированы вдоль близлежащего водоема с ориентацией входа на водный источник; жилища установлены параллельно друг другу, возможно, располагались в два ряда; конструктивные особенности — все постройки однокамерные полуземлянки с каркасно-столбовым строением стен и кровли (или: в основе строения стен — каркасно-столбовая конструкция), имеют подпрямоугольную форму, вход в виде коридора или выступа; наличие зольников. Однако можно выявить черты, присущие постандроновскому времени: меньшая площадь сооружений, слабо углубленные в землю котлованы, возведение отдельных построек для хозяйственных нужд. Эти характерные признаки подтверждаются многочисленными аналогиями, зафиксированными по разновременным материалам лесостепного Зауралья.

В архитектуре селища Хрипуновское 1 отмечаются и некоторые специфические черты. На наш взгляд, к таким особенностям можно отнести разнообразие в строении кровли жилищ — зафиксировано три типа (двух-, четырехскатная и многогранная); впервые выявлено наличие пристроев (навесов?) с восточной стороны жилых помещений. Небольшие хозяйственные постройки вписаны в общую планировку поселка. Считаем, что эти характеристики могут быть обусловлены сезонным характером поселка, функционировавшего в весенне-летний период на протяжении нескольких лет, о чем свидетельствуют: мощность культурного слоя; незначительное количество очагов; отсутствие следов содержания скота в постройках; факты ремонта и обновления сооружений. Таким образом, материалы поселения Хрипуновское 1 позволили изу-

Особенности архитектуры черкаскульского населения лесостепного Притоболья

читать не только характер строений сезонного поселка, но и его планировку, конструктивные особенности сооружений.

БИБЛИОГРАФИЧЕСКИЙ СПИСОК

- Вайнштейн С.И.* Мир кочевников центра Азии. М.: Наука, 1991. 296 с.
- Василевич Г.М.* Угдан жилище эвенков Яблонового и Станового хребтов // СМАЭ. М.; Л., 1961. Т. 20. 49 с.
- Гурвич И.С.* Культура северных якутов-оленьеводов. К вопросу о поздних этапах формирования якутского народа. М., 1977. 174 с.
- Евдокимов В.В.* Хронология и периодизация памятников эпохи бронзы Кустанайского Притоболья // Бронзовый век степной полосы Урало-Иртышского междуречья. Челябинск: Изд-во БашГУ, 1983. С. 35–47.
- Евдокимов В.В., Корочкова О.Н.* Поселение Пахомовская Пристань // Источники этнокультурной истории Западной Сибири. Тюмень, 1991. С. 50–63.
- Зах В.А.* Поселок древних скотоводов на Тоболе. Новосибирск: Наука, 1995. 95 с.
- Зданович Г.Б.* Поселения Явленка 1 — новый памятник эпохи бронзы Северного Казахстана // Из истории Сибири. 1973. Вып. 7. С. 40–52.
- Ионова О.В.* Жилые и хозяйственные постройки якутов // ТИЭ. 1952. Т. 18.
- Корочкова О.Н., Стефанов В.И.* Поселение федоровской культуры // Бронзовый век степной полосы Урало-Иртышского междуречья. Челябинск, 1983. С. 143–151.
- Корякова Л.Н., Стефанов В.И., Стефанова Н.К.* Проблемы методики исследования древних памятников и культурно-хронологическая стратиграфия поселения Ук 3: Препр. Свердловск, 1991. 72 с.
- Косинская Л.Л.* Поселение Ир 2 // Древние поселения Урала и Западной Сибири. Свердловск, 1984. С. 45–55.
- Костомарова Ю.В., Костомаров В.М., Зевайкина И.С.* Результаты исследования селища Хрипуновское 1 — нового памятника эпохи поздней бронзы и раннего железного века на территории лесостепного Притоболья // АВ ORIGINE: Археолого-этногр. сб. ТюмГУ. Тюмень, 2011. Вып. 3. С. 4–32.
- Кулемзин В.М., Лукина Н.В.* Знакомьтесь: ханты. Новосибирск: Наука, 1992. 136 с.
- Матвеев А.В., Измер Т.С.* Федоровский комплекс селища Щетково 2 // Словоцкие чтения-2003. Тюмень, 2003. С. 158–159.
- Матвеев А.В.* Черкаскульская культура Зауралья // АВ ORIGINE: Проблемы генезиса культур Сибири. Тюмень: Вектор Бук, 2007. С. 4–42.
- Матвеев А.В., Аношко О.М.* Зауралье после андроновцев: Бархатовская культура. Тюмень: Тюм. дом печати, 2009. 416 с.
- Матвеева Н.П., Берлина С.В., Рафикова Т.Н.* Коловское городище Новосибирск, 2008. 240 с. (Древности Ингальской долины: Археолого-палеоэкологическое исследование; Вып. 2).
- Молодин В.И., Парцигер Г., Гаркуша Ю.Н. и др.* Чича — городище переходного от бронзы к железу времени в Барабинской лесостепи. Новосибирск: Изд-во ИАЭТ СО РАН, 2004. Т. 2. 336 с. (Материалы по археологии Сибири).
- Народы Сибири* / Под ред. М.Г. Левина, Л.П. Потапова. М.; Л.: Изд-во АН СССР, 1956.
- Обыденнов М.Ф.* Поселения древних скотоводов Южного Приуралья: Вторая половина II тысячелетия до н.э. Саратов: Изд-во СарГУ, 1991. 208 с.
- Обыденнов М.Ф., Шорин А.Ф.* Археологические культуры позднего бронзового века древних уральцев (черкаскульская и межовская культуры). Екатеринбург, 1995. 196 с.
- Очерки культурогенеза народов Западной Сибири.* Томск: Изд-во ТГУ, 1994. Т. 1, кн. 1: Поселения и жилища. 485 с.
- Попов А.А.* Нганасаны. Материальная культура. М.; Л., 1948. 217 с.
- Попов А.А.* Кочевая жизнь и типы жилищ у долган // Сиб. этногр. сб. Москва, 1952. Т. 1.
- Потемкина Т.М.* Бронзовый век лесостепного Притоболья. М.: Наука, 1985. 376 с.
- Потемкина Т.М., Корочкова О.Н., Стефанов В.И.* Лесное Тоболо-Иртышье в конце эпохи бронзы. М.: Изд-во ПАИМС, 1995. 208 с.
- Сергеев А.С.* Поселение Заводоуковское 10 — новый памятник бархатовской культуры лесостепного Притоболья // Проблемы поздней бронзы и перехода к эпохе железа на Урале и сопредельных территориях. Уфа, 1991. С. 55–58.
- Соколова З.П.* Жилище народов Сибири (опыт типологии). М., 1998. 288 с.
- Таксами Ч.М.* Селения, жилые и хозяйственные постройки нивхов Амура и западного побережья острова Сахалина // Сиб. этногр. сб. М.; Л., 1961. Т. 3. С. 102–111.
- Ткачев А.А., Ткачева Н.А.* Культурные комплексы поселения Оськино Болото (по материалам раскопок 2005 г. // Вестн. археологии, антропологии и этнографии. Тюмень: Изд-во ИПОС СО РАН, 2006. № 7. С. 241–248.

С.В. Берлина, Ю.В. Костомарова, В.М. Костомаров

Хлобыстин Л.П. Поселение Липовая Курья в Южном Зауралье. Л.: Наука, 1976. 63 с.
Шитова С.Н. Традиционные поселения и жилища башкир. М., 1984. 207 с.

*Тюмень, ИПОС СО РАН
svb82@mail.ru

vkostomarov@yandex.ru

** Тюменский государственный университет
jvkostomarova@yandex.ru

The article considers features of domestic architecture with the Cherkaskul population from Khripunovo non-fortified settlement. Subject to reconstruction being a number of constructions, house building traditions, specifying their similar and distinctive features, compared with the data on other cultures of Bronze Age from the Upper Ural region.

The Cherkaskul culture, house building, architecture, Low Tobol basin, domestic buildings, household constructions.