

К ВОПРОСУ О КЫПЧАКСКОМ КОМПОНЕНТЕ В КУЛЬТУРЕ СРЕДНЕВЕКОВОГО НАСЕЛЕНИЯ КУЗНЕЦКОЙ КОТЛОВИНЫ (по материалам раскопок Шабаново 9)

А.М. Илюшин

Исследуется вопрос об участии кыпчаков в этнокультурной истории Кузнецкой котловины в период развитого средневековья. Публикуются материалы раскопок одиночного кургана Шабаново 9. Осуществляется классификация артефактов и рассматривается вопрос их хронологии. Аргументируется принадлежность этого памятника к культуре средневековых кыпчаков, что указывает на присутствие кыпчакского компонента в культуре средневекового населения Кузнецкой котловины.

Кузнецкая котловина, развитое средневековье, кыпчаки, материальная культура.

Период развитого средневековья на территориях северной периферии Саяно-Алтая, куда входит и Кузнецкая котловина, был насыщен историческими событиями, связанными со становлением кыпчакского кочевого социума и утверждением политического господства монголов. К этому времени на территории Кузнецкой котловины относятся погребальные памятники, отражающие факт миграции тюркоязычных кочевников. Пришлое население принесло с собой самобытную культуру, яркой чертой которой является погребальный обряд с особой ролью в нем лошади или ее манекена (шкура), сопровождающей всадника в иной мир. Традицию помещения шкура или чучела взнузданного и оседланного коня в грунтовую могилу вместе с умершим многие исследователи отождествляют с культурой средневековых кыпчаков, которые с середины XI в. появляются на степных и лесостепных просторах Восточной Европы, Южного Урала и Западной Сибири [Атавин, 1984; Иванов, Кригер, 1988, с. 42–53; Илюшин, 2007; Плетнева, 2003, с. 151; Федоров-Давыдов, 1966; и др.]. До этого кыпчаки входили в состав Кимакского каганата, центр которого располагался в степях Верхнего Прииртышья, а после его распада стали откочевывать в различных направлениях. В результате этих миграций с середины XI в. начался процесс формирования Дашт-и Кипчак (Кыпчакская степь), где стали складываться различные племенные объединения (орды), в числе которых была и восточная орда. Это этнотерриториальное объединение локализуется на юге Западной Сибири и севернее Саяно-Алтая. Однако вопросы о том, когда сложилась восточная кыпчакская орда и какие племена вошли в ее состав, а также какие археологические материалы можно отождествлять с культурой средневековых кыпчаков, являются дискуссионными [Адамов, 2000, с. 76–84; Илюшин, 2006; Савинов и др., 2008, с. 34–37, 154–159; и др.]. Поэтому новые вещественные источники, пополняющие знания по этой проблеме, актуальны для ее изучения. Цель настоящей работы — ввести в научный оборот новые материалы периода развитого средневековья из раскопок одиночного кургана Шабаново 9 в Кузнецкой котловине, классифицировать артефакты и исследовать вопросы хронологии и этнокультурной принадлежности этого памятника.

Одиночный курган Шабаново 9 располагался в долине р. Касьма на северной окраине с. Шабаново в Ленинск-Кузнецком р-не Кемеровской обл. Памятник был открыт и обследовался в 1993 и 1995 гг., а в 1999 г. он был раскопан [Илюшин, 2005, с. 39; Илюшин и др. 2001, с. 249].

До начала раскопок курган представлял собой округлую сильно задернованную земляную насыпь диаметром 13,4 м, высотой 0,75 м, которая располагалась в центральной и ЮЗ частях сакрального пространства, оконтуренного рвом подчетыреугольной формы. Внешние и внутренние размеры контуров рва, ориентированного длинной осью по линии ЮЗ–СВ, составляли 19,51×17,03 и 15,13×12,63 м, а его ширина и глубина — 0,75–1,75 и 0,32–0,64 м. В СВ части рва был зафиксирован небольшой перешеек, вход в сакральное пространство, длиной 1,13 м и шириной 0,13 м, который на 0,12 м был углублен в материк и на 0,20–0,22 м возвышался над дном рва. В СЗ углу и С части рва, на глубинах 0,98–1,79 м и 0,94–1,67 м, были зафиксированы громоздкие скопления костей животных, имевшие длину 3,38 и 3,13 м. В этих скоплениях преобладали кос-

ти лошадей, а также присутствовали кости коров (быков) и овец. В Ю части рва на глубине 1,36–1,41 м было зафиксировано впускное погребение 1, которое представляло собой компактное захоронение отдельных частей скелета человека (череп, ключица и кости правой руки в анатомическом сочленении), на 0,31 м возвышавшееся над дном рва (рис. 1).

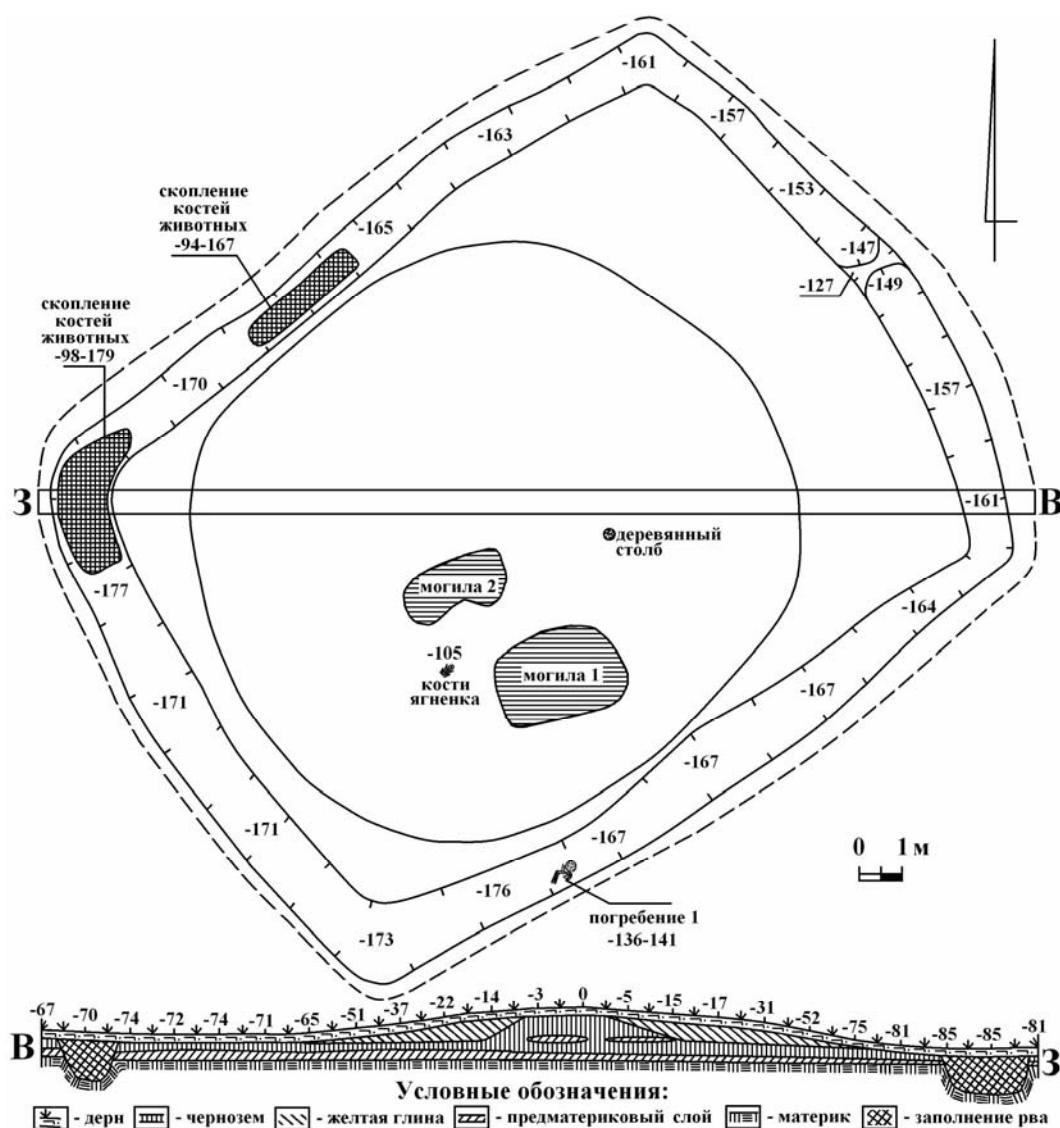


Рис. 1. Одиночный курган Шабаново 9. План и разрез раскопа

При разборке насыпи кургана и зачистке материка были выявлены и обследованы две могилы, деревянный столб и кости ягненка, в анатомическом порядке расположенные на древней дневной поверхности в центральной части на глубине 1,05 м (рис. 1).

Деревянный столб имел диаметр 0,23 м, на 0,18 м был углублен в материк и на 0,35 м возвышался над ним. Столб располагался в 2,5 м на СВ от могилы 2 (рис. 1).

Могила 1 располагалась под ЮВ полую насыпи кургана и представляла собой коллективное погребение взрослого человека (женщина), подростка (мальчика) и шкуры лошади в грунтовой яме с подбоем по обряду ингумации. Грунтовая могильная яма имела форму овала размерами 1,86×1,56 м, длинной осью вытянутого по линии ЮЗ–СВ, и была углублена в материк на 1,11 м. В северной стенке на дне грунтовой могилы был сооружен подбой. Он на 0,17 м был углублен в стенку и имел высоту 0,39 м (рис. 2). Могила сверху, вероятно, была перекрыта деревянным настилом, остатки которого в виде небольших фрагментов древесного тлена фикси-

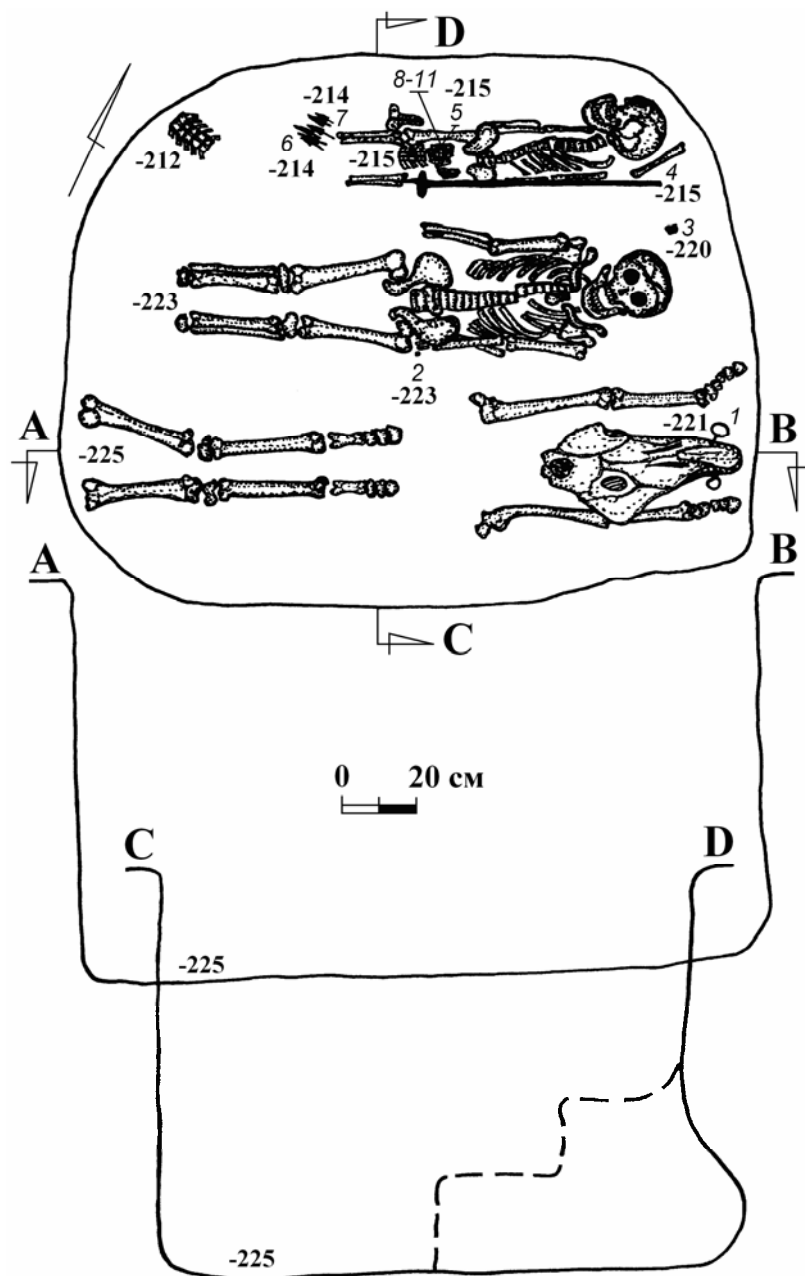


Рис. 2. Одиночный курган Шабаново 9. План и разрезы могилы 1

ровались на разных глубинах при выборке заполнения могильной ямы. Над погребениями людей имелись дополнительные перекрытия из стволов молодых берез. Эти деревянные конструкции были покрыты материковым слоем почвы и внешне воспринимались как две ступени, на глубинах 1,75 и 1,96 м, ведущие на дно могилы.

В могиле на глубинах 2,25; 2,23 и 2,15 м, были зафиксированы погребения женщины и подростка, которые лежали в вытянутом положении на спине и были ориентированы головами на СВ, а также — шкуры лошади, также ориентированной головой на СВ. Погребение шкуры (манекена) лошади было совершено в южной части грунтовой могильной ямы. В челюстях черепа лошади на глубине 2,21 м были зафиксированы железные удила с кольчатыми псалями (рис. 2; 3, 1). Погребение молодой женщины располагалось в центральной части могилы. Рядом с фалангами пальцев левой руки погребенной на глубине 2,23 м была найдена стеклянная бусина, а рядом с черепом на глубине 2,20 м — камень для высекания искры (рис. 2; 3, 2, 3). Погребение

мальчика располагалось в северной части могилы, в подбое и частично за его пределами, и было потревожено грызунами. Между ног погребенного и справа, рядом с коленными суставами, и в ногах, на глубинах 2,15 и 2,12 м, были зафиксированы в анатомическом сочленении позвонки животных (предположительно курдючные кости овцы или барана. — А.И.). Слева от погребенного на глубине 2,15 м лежала железная сабля, рукоять которой покоилась на уровне коленного сустава, а острие рядом с черепом (рис. 2; 3, 4). Между берцовых костей подростка, на глубине 2,15 м, были найдены две железные пряжки, костяная фронтальная накладка на кибить лука и две бронзовые серьги, одна из которых покоилась на кусочке материи (рис. 2; 3, 5, 8–11). В ногах погребенного, на глубине 2,14 м, были зафиксированы два скопления железных наконечников стрел (рис. 2; 3, 6, 7). По месторасположению погребений в могиле и перекрытий можно предполагать, что первым был погребен подросток, затем женщина и последней — шкура лошади (манекен). Вероятно, между совершением этих захоронений имелся временной интервал.

Могилы 2 располагалась под насыпью кургана в центральной части и представляла собой погребение взрослого человека (мужчина) в грунтовой яме по обряду ингумации. Грунтовая могильная яма имела форму неправильного овала размерами 2,21×1,02 м, длинной осью вытянутого по линии ЮЗ-СВ, и была углублена в материк на 0,71 м (рис. 1, 4). Могила подвергалась грабительским раскопкам. В яме на глубине 1,60–1,91 м были зафиксированы сильно потревоженные останки взрослого человека, фрагменты деревянного внутримогильного сооружения и найдены предметы погребального инвентаря. От внутримогильного сооружения сохранились лишь фрагменты плах разной величины у южной, северной и восточной стенок грунтовой ямы на глубинах 1,69–1,91 м.

Кости человека лежали двумя скоплениями. Первое располагалось в СВ части могилы на глубине 1,60–1,91 м: здесь в неупорядоченном состоянии были зафиксированы берцовые кости ног, кости рук, таза, фаланги пальцев, лопатка, ребра, ключица и череп погребенного. Второе скопление располагалось в ЮЗ части могилы: на глубине 1,91 м были выявлены кости голени человека, которые, вероятно, находились в первоначальном положении. Судя по сохранившимся костным останкам, мужчина был погребен на дне грунтовой могильной ямы в вытянутом положении на спине головой на СВ.

В центральной части могилы на глубине 1,85 м были зафиксированы находящиеся в анатомическом сочленении позвонки животных. В ЮЗ части могилы на глубине 1,87–1,91 м были найдены фрагменты деревянного седла, железных удил, костяная подпружная пряжка и железные кольца с обоями (рис. 4; 5, 1; 6, 11, 12, 15, 16, 18, 19). У южной стенки могилы на глубинах 1,79 и 1,91 м были обнаружены костяная фронтальная накладка на кибить лука, железная пряжка, кресало и колчаный крюк (рис. 4; 5, 3, 4; 6, 14, 17). В центральной части могилы на глубине 1,77 и 1,85 м были найдены скопление железных наконечников стрел и кремь (рис. 4; 5, 2, 5, 6). В СВ части могилы на глубине 1,61–1,91 м были обнаружены железный наконечник стрелы с костяной свистункой, железный боевой молот и так называемые поножи с пряжкой (рис. 4; 5, 7–10; 6, 13).

Погребальный инвентарь в Шабаново 9 представлен предметами вооружения, принадлежностями конской упряжи, одежды, повседневного быта и украшениями.

К предметам вооружения в исследуемом кургане относятся средства ведения дистанционного и ближнего боя. Первые представлены костяными накладками на лук и железными наконечниками стрел (рис. 3, 6, 7, 9; 5, 3, 5–7; 6, 17).

В каждой из двух могил находился деревянный лук, который можно отнести к типу со срединной короткой фронтальной накладкой из кости (рис. 3, 9; 5, 3). Подобные находки на территории Кузнецкой котловины известны на памятниках Торопово 1, Ур-Бедари 1 и Камысла, датированных XIII–XIV, XI–XIII вв. и концом XII — XIII в. [Илюшин, 1999, с. 68, рис. 6, 1; 2005, с. 40; Kuznesova, 1930, Abb. 4, 10]. Считается, что «появление луков с одной срединной фронтальной накладкой характерно для II тыс. н.э., а широкое распространение они получили в период монгольских завоеваний» [Худяков, 1993, с. 128–129].

Наконечники стрел по материалу изготовления относятся к классу железных, по способу крепления и форме несущей части — к отделу черешковых, по сечению пера и ударной части делятся на четыре группы, а по форме пера и оформлению ударной части — на семь типов. Боеголовковые типы наконечников стрел определяются по наличию овальной или округлой в сечении «шейки» упора, которая бывает длинная и короткая, удлиняющая и утяжеляющая наконечник.

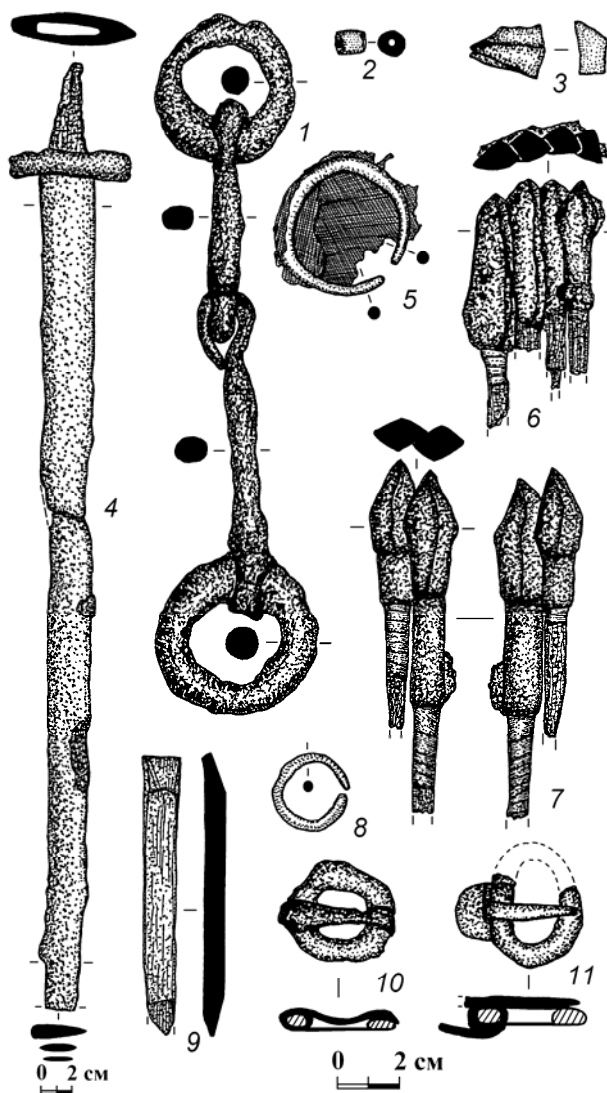


Рис. 3. Одиночный курган Шабаново 9. Находки из могилы 1:

1 — удила; 2 — бусина; 3 — камень для высекания искры; 4 — сабля; 5, 8 — серьги; 6, 7 — наконечники стрел; 9 — накладка на киць лука; 10, 11 — пряжки; 1, 10, 11 — железо; 2 — стекло; 3 — кремь; 4, 6, 7 — железо и дерево; 5 — бронза и ткань; 8 — бронза; 9 — кость

Группа 1. Трехлопастные. Насчитывает один тип. Эта группа наконечников отличается трехлопастным пером, что обеспечивало стреле устойчивость в полете.

Тип 1. Пятиугольные. Насчитывает 1 экз., который был найден в могиле 2 (рис. 5, 7).

Группа 2. Трехгранно-трехлопастные. Насчитывает два типа. Эта группа наконечников отличается трехгранным сечением ударных граней боевой головки пера и трехлопастным сечением его плечиков.

Тип 1. Удлиненно-треугольные. Насчитывает 1 экз. (мог. 2) (рис. 5, 5).

Тип 2. Удлиненно-ромбические. Насчитывает 1 экз., который был найден в могиле 2 (рис. 5, 6).

Группа 3. Трехгранные. Насчитывает один тип. Эта группа наконечников стрел отличается трехгранной монолитной боевой головкой, предназначенной для пробивания металлических защитных доспехов. Четыре наконечника стрелы этой группы были найдены одним скоплением, но квалифицировать можно лишь один из них.

Тип 1. Боеголовковые ромбические с короткой шейкой. Насчитывает 1 экз. (мог. 1) (рис. 3, 6).

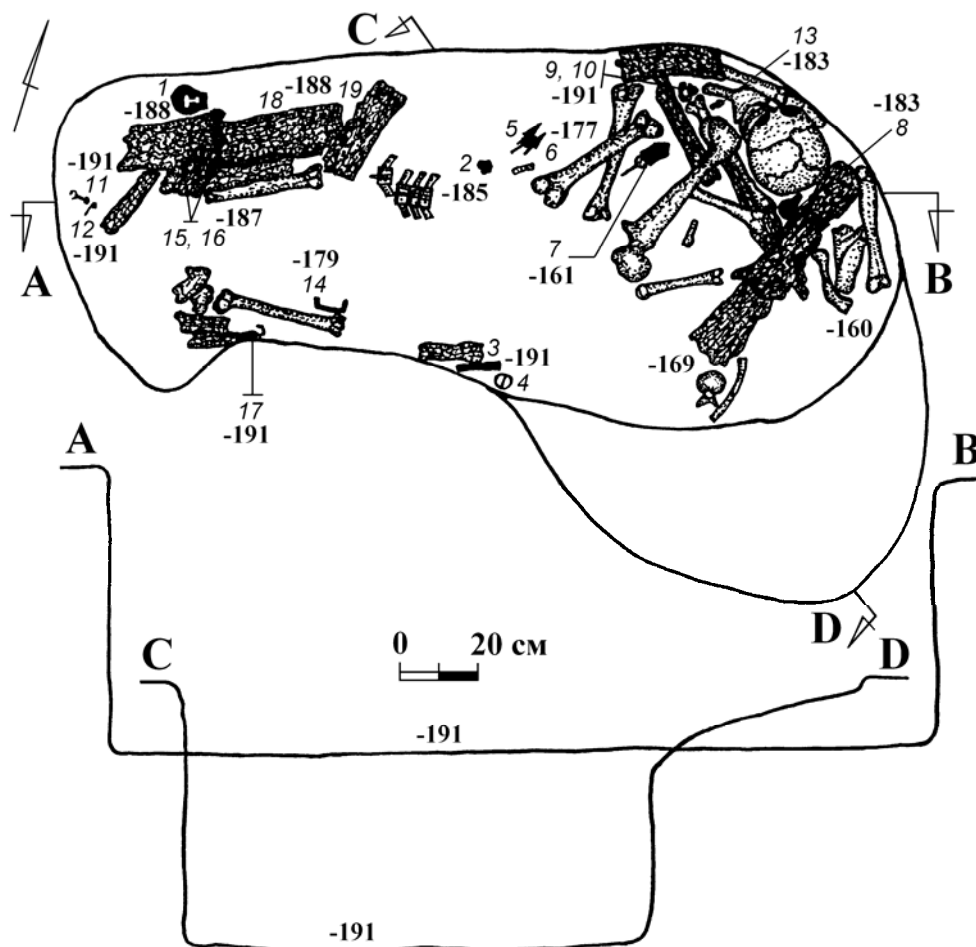


Рис. 4. Одиночный курган Шабаново 9. План и разрезы могилы 2

Группа 4. Ромбические. Насчитывает три типа. Эта группа наконечников стрел отличается ромбическим сечением монолитной боевой головки, предназначенной для пробивания металлических защитных доспехов.

Тип 1. Ромбические. Насчитывает 1 экз. (мог. 2) (рис. 5, 5).

Тип 2. Боеголовковые удлиненно-ромбические с короткой шейкой. Насчитывает 1 экз. (мог. 1) (рис. 3, 7).

Тип 3. Боеголовковые асимметрично-ромбические с длинной шейкой. Насчитывает 1 экз. (мог. 1) (рис. 3, 7).

Из всех наконечников стрел лишь один — тип 2 из группы 4 (рис. 3, 7) имеет узко датированную концом XII — XIII в. аналогию в материалах Мусохраново 3 [Илюшин, Сулейменов, 1998, с. 86, рис. 15, 3]. Все другие типы наконечников стрел на территории Кузнецкой котловины известны в материалах конца I тыс. н.э. и преимущественно XI–XIV вв. [Илюшин, 2005, с. 81–96, 97–108].

Железный колчаный крюк (рис. 6, 17) по системе крепления относится к типу щитковых. Судя по фрагментам дерева, зафиксированным на щитке и рядом с колчаным крюком, колчан имел деревянный каркас и был обтянут кожей, которая не сохранилась.

Сабля из могилы 1 (рис. 3, 4) по разрезу лезвия относится к группе трехгранных слабоизогнутых, а по форме перекрестья — к типу брусковидных. На территории Кузнецкой котловины аналогичные сабли зафиксированы на памятниках Шанда, Торопово 1 и Мусохраново 3, датированных XI–XII, XIII–XIV вв. и концом XII — XIII в. [Илюшин, 1993, с. 39, рис. 29, 1; 1999, с. 68, рис. 63, 4; Илюшин, Сулейменов, 1998, с. 86, рис. 13, 1; 15, 1].

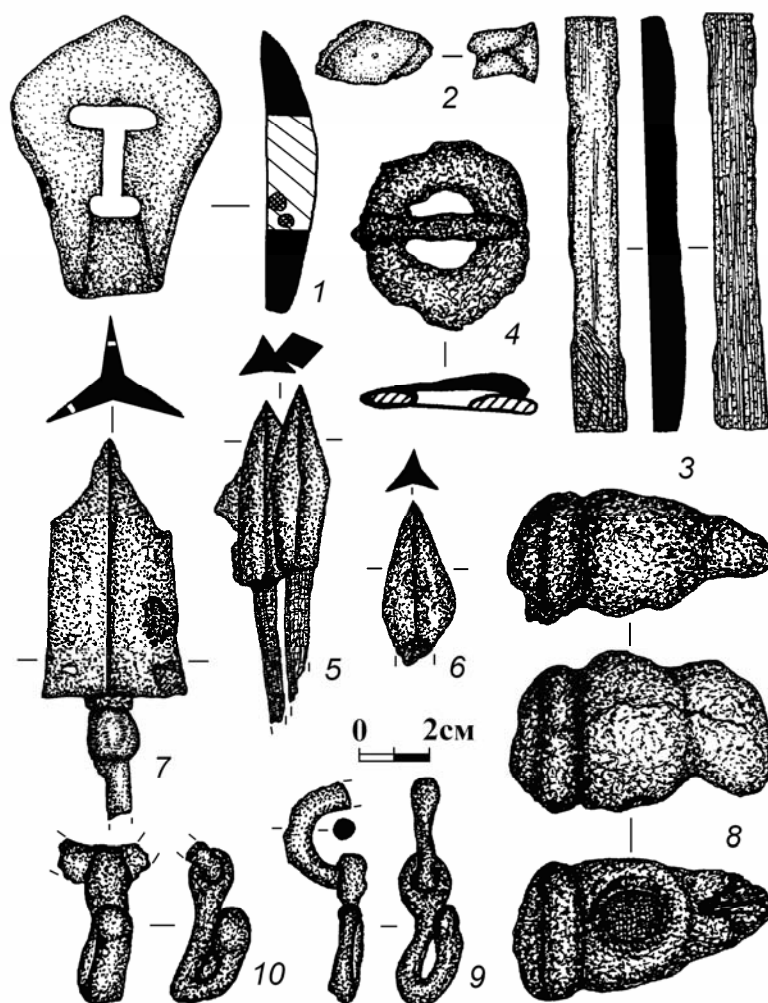


Рис. 5. Одиночный курган Шабаново 9. Находки из могилы 2:

1 — пряжка; 2 — камень для высекания искры; 3 — накладка на киць лука; 4 — пряжка;
5–7 — наконечники стрел; 8 — молоток (рукоять плети?); 9, 10 — поножи; 1, 3 — кость; 2 — кремнь;
4, 6, 9, 10 — железо; 5, 8 — железо и дерево; 7 — железо и кость

В комплексе вооружения из могилы 2 есть уникальная находка — боевой молот (рис. 5, 8). Он имел деревянную рукоять и заострение на конце, по форме напоминающее клюв. Считается, что этот вид оружия ведет начало от кузнечного молота с длинной рукоятью, конец которого затем стали заострять, а ручку продолжили в острие, чтобы наносить уколы [Винклер, 1992, с. 117]. Такое оружие впервые зафиксировано на территории Кузнецкой котловины и малоизвестно в средневековых древностях Центральной и Северной Азии.

Предметы конской упряжи состоят из удил, подпружных пряжек, ременных креплений, обойм и фрагментов деревянной конструкции седла. Большинство находок этой категории были сделаны в ЮЗ части могилы 2 на глубине 1,87–1,91 м, где, вероятно, было положено седло со всем набором креплений и узда (рис. 4). От седла сохранились лишь деревянные фрагменты полки и арочного крепления (рис. 6, 18, 19), а также железные кольчатые крепления, разной величины, с обоймами (рис. 6, 15, 16).

Удила были найдены в обеих исследованных могилах. По материалу изготовления они относятся к группе железных, а по конструкции — к типу однокольчатых, состоящих из двух звеньев с одним сомкнутым кольцом на каждом внешнем конце (рис. 3, 1; 6, 11, 12). Псалии сохранились лишь в одном случае. По материалу изготовления они относятся к группе железных, а по конструкции и размерам — к типу кольчатых, больших (рис. 3, 1). Комбинация из ана-

логичных удил и псалий была широко распространена на территории Кузнецкой котловины в развитии средневековье [Илюшин, 2005, табл. 8, 69; 10, 20; 14, 7, 8; и др.].

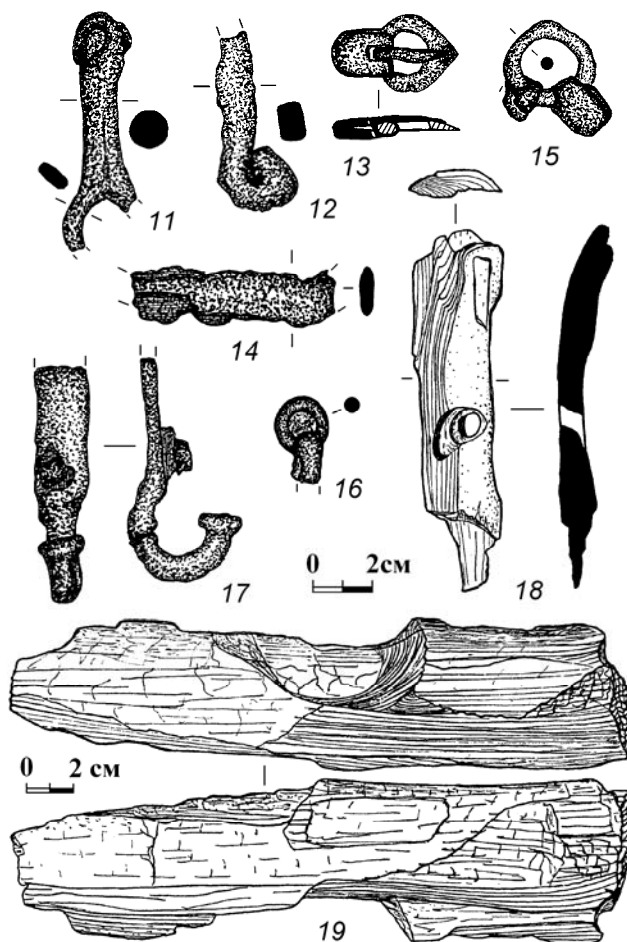


Рис. 6. Одиночный курган Шабаново 9. Находки из могилы 2:

11, 12 — фрагменты удил; 13 — пряжка; 14 — кресало; 15, 16 — кольца с обоймами; 17 — колчаный крюк; 18, 19 — фрагменты деталей седла: 11–13, 15, 16 — железо; 14, 17 — железо и дерево; 18, 19 — дерево

Подпружная пряжка из могилы 2 (рис. 5, 1) относится к группе костяных, типу фигурных с заваленными углами и заостренным носиком. Этот тип подпружных пряжек в разном исполнении известен на территории Кузнецкой котловины на памятниках Тарасово 1, Камысла (Промышленная 1), Мусохраново 3, Усть-Канда, Усть-Канда 1, Ур-Бедари и Торопово 1, которые датируются в пределах XI–XIV вв. [Илюшин, 2005, с. 36–38].

Принадлежности одежды представлены железными пряжками (рис. 3, 10, 11; 5, 4; 6, 13) и поножами (рис. 5, 9, 10). Последние обычно отождествляли с парными креплениями колчана, но в конце 1980-х гг. было доказано их отождествление с предметами одежды кыпчаков [Адамов, 1991, с. 164–168; 2000, с. 57–59; Адамов, Дубинин, 1989, с. 85–86]. На территории Кузнецкой котловины, кроме Шабаново 9, такие изделия, как правило, парно зафиксированы на погребальных памятниках Торопово 1, Ур-Бедари 1, Беково и Шанда, датированных в пределах XI–XIV вв. [Илюшин, 2005, с. 38–41, табл. 14, 14–17; 16, 47–49]. Этим же временем они датируются и на территории Новосибирского и Томского Приобья [Адамов, 2000, с. 57–59, рис. 108, 109; Чиндина, 1992, с. 130, рис. 2, 4; и др.).

Четыре железные пряжки были найдены попарно в каждом мужском погребении (рис. 2, 4). Это подтверждает факт наличия тюркской традиции ношения двух поясных ремней. По материалу изготовления ременные пряжки относятся к одной группе, а по форме и конструкции — к трем типам.

К вопросу о кыпчакском компоненте в культуре средневекового населения Кузнецкой котловины...

Тип 1. Рамчатые округлые с подвижным язычком, в разном исполнении (рис. 3, 10; 5, 4).

Тип 2. Овальнорамчатые с заостренным носиком, подвижными язычком и щитком с заovalенными краями окончания (рис. 6, 13).

Тип 3. Овальнорамчатые с подвижными язычком и щитком с заovalенными краями окончания (рис. 3, 11).

Пряжки типов 1 и 3 (рис. 3, 10, 11; 5, 4) известны на памятниках развитого средневековья Кузнецкой котловины (Тарасово 2, Ур-Бедари, Ур-Бедари 1, Сапогово 2 и Торопово 1) [Илюшин, 2005, табл. 14, 28, 29; и др.], а пряжка типа 2 (рис. 6, 13) найдена впервые в этом регионе.

Предметы быта представлены фрагментом железного кресала, которое относится к типу скобообразных (рис. 6, 14), и двумя камнями (молочный кремнь) для высекаания искры (рис. 3, 3; 5, 2). Аналогичные кресала, с кремнями и без них, в Кузнецкой котловине известны на погребальных памятниках Сапогово 1, 2, Торопово 1, Новокамышенка, Ур-Бедари, Шанда и на поселении Гурьевское, которые датируются различными интервалами в пределах XI–XIV вв. [Илюшин, 1993, с. 39; 1997, с. 56; 2005, с. 40].

Все украшения происходят из могилы 1. Были найдены стеклянная бусина (рис. 3, 2) и бронзовые кольчатые серьги разной величины (рис. 3, 5, 8). Такие серьги известны по материалам раскопок курганов развитого средневековья на памятниках Шанда, Торопово 1 и Ур-Бедари [Илюшин, 1993, с. 39; 1999, с. 68; 2005, с. 40, табл. 14, 59; 16, 55, 56].

Предварительно одиночный курган Шабаново 9 был датирован началом II тыс. [Илюшин, 2005, с. 39; Илюшин и др., 2001, с. 249]. Типологическая классификация предметов погребального инвентаря и приведенные им аналогии позволяют исследовать вопрос о датировке одиночного кургана Шабаново 9 более подробно. Для этого используется метод перекрестного сравнения, когда хронологический период существования конкретных типов артефактов определяется путем наложения друг на друга ранее полученных дат для памятников и предметных комплексов, в которых эти артефакты были найдены. Показатели наложенных дат на хронологической шкале при датировке памятника будут определять вероятный период его сооружения. Эта методика позволяет датировать одиночный курган Шабаново 9 в пределах XII–XIII вв.

Ведущим признаком для этнокультурной интерпретации памятника выступает факт захоронения (подростка и женщины) с чучелом коня (шкура с головой и отчлененными по третий сустав ногами) в могиле 1 (рис. 2). Аналогии этому обряду захоронения имеются в древностях конца I и начала II тыс. на степных просторах от Иртыша до Дуная. В.А. Могильников, систематизируя материал культуры кочевников VIII–IX — XI вв. северо-западного предгорья Алтая, входивших в государство кимаков, наиболее ранней называл группу земляных и каменно-земляных курганов, под насыпями которых в грунтовых ямах зафиксированы погребения по обряду ингумации в сопровождении чучела (голова, конечности и шкура, набитая соломой) коня, и связывал ее с этническим массивом огузов [2002, с. 123]. В южно-уральских степях подобные погребения XII–XIV вв. этнически отождествляют с кыпчаками [Иванов, Кригер, 1988, с. 55–68]. Погребения по обряду ингумации в сопровождении чучела коня в южнорусских степях связывают с традициями погребального обряда печенегов, гузов (огузов) и кыпчаков (половцев) и при этом различают их этнокультурную принадлежность по отдельным деталям. Печенеги хоронили под небольшими земляными насыпями или сооружали «впускные» грунтовые могилы, в которых погребали по обряду ингумации в вытянутом положении на спине головой на З, а слева от покойника укладывали чучело коня с отчлененными по первый или второй сустав ногами. Гузы устраивали перекрытие над могилой для помещения на него чучела коня с отчлененными, как правило, по второй сустав ногами или же укладывали чучело на приступке слева от покойника. Кыпчаки первоначально делали каменные курганы или обкладывали их камнем, умерших клали головой на восток, рядом с ними (чаще слева) также головами на восток помещали чучела коней, но с ногами, отчлененными по колена (по третий сустав). Затем кыпчаки стали сооружать земляные насыпи, чучела коней погребать на приступках, поменяли ориентировку — сначала коней — головами на запад, затем и самих покойников [Атавин, 1984, с. 134–143; Плетнева, 1990, с. 38–39].

Письменные источники свидетельствуют, что огузы и печенеги на территории Кузнецкой котловины никогда не были, поэтому одиночный курган Шабаново-9 можно интерпретировать, как погребально-поминальный комплекс кыпчаков XII–XIII вв. Косвенно этот факт подтверждается и этнографическими материалами. Известно, что в составе бачатских телеутов, чья этническая общность начала формироваться на территории Кузнецкой котловины в период развито-

го средневековья, еще в XIX веке имелся сеок кыпчак [Функ, 1993, табл. 7]. Новые материалы, имеющие аналогии по погребальному обряду и инвентарю в культуре средневековых кыпчаков позволяют предполагать, что территория Кузнецкой котловины в период развитого средневековья входила в ареал восточного Дашт-и Кыпчак и была подвержена влиянию его культуры.

БИБЛИОГРАФИЧЕСКИЙ СПИСОК

- Адамов А.А. О назначении парных крючков из погребений первой половины II тыс. н.э. лесостепного Приобья // Источники этнокультурной истории Западной Сибири. Тюмень, 1991. С. 164–168.
- Адамов А.А. Новосибирское Приобье в X–XIV вв. Тобольск-Омск: Изд-во ОГПУ, 2000. 256 с.
- Адамов А.А., Дубинин В.Ю. К вопросу о так называемых «колчаных крючках» первой половины II тыс. н.э. // Археологические исследования в Сибири. Барнаул, 1989. С. 85–86.
- Атавин А.Г. Некоторые особенности захоронения чучела коня в кочевнических погребениях X–XIV вв. // СА. 1984. № 1. С. 134–143.
- Винклер П. Оружие: Руководство к истории, описанию и изображению ручного оружия с древнейших времен до начала XX века. М., 1992. 329 с.
- Иванов В.А., Кригер В.А. Курганы кыпчакского времени на Южном Урале (XII–XIV вв.). М.: Наука, 1988. 90 с.
- Илюшин А.М. Курганы средневековых кочевников долины реки Бачат. Кемерово: Кузбассвуиздат, 1993. 116 с.
- Илюшин А.М. Курган-кладбище в долине р. Касьмы как источник по средневековой истории Кузнецкой котловины // Тр. Кузнецкой комплексной археолого-этнографической экспедиции. Кемерово: Кузбассвуиздат, 1997. Т. 2. 119 с.
- Илюшин А.М. Население Кузнецкой котловины в период развитого средневековья (по материалам раскопок курганного могильника Торопово-1). Кемерово: Изд-во КузГТУ, 1999. 208 с.
- Илюшин А.М. Этнокультурная история Кузнецкой котловины в эпоху средневековья. Кемерово: Изд-во КузГТУ, 2005. 240 с.
- Илюшин А.М. К вопросу о компонентах тюркского археолого-этнографического комплекса XI–XIV веков на территории Кузнецкой котловины // Интеграция археологических и этнографических исследований. Красноярск; Омск: Издат. дом «Наука», 2006. С. 33–35.
- Илюшин А.М. Материальная и духовная культура средневековых кыпчаков Кузнецкой котловины // Алтае-Саянская горная страна и история освоения ее кочевниками. Барнаул: Изд-во АлтГУ, 2007. С. 75–77.
- Илюшин А.М., Борисов В.А., Ковалевский С.А., Сулейменов М.Г. Полевые исследования Кузнецкой комплексной археолого-этнографической экспедиции // АО 1999. М., 2001. С. 248–250.
- Плетнева С.А. Половцы. М.: Наука, 1990. 208 с.
- Плетнева С.А. Кочевники южнорусских степей в эпоху средневековья (IV–XIII вв.): Учеб. пособие. Воронеж: Изд-во ВГУ, 2003. 248 с.
- Федоров-Давыдов Г.А. Кочевники Восточной Европы под властью золотоордынских ханов. М.: Изд-во МГУ, 1966. 270 с.
- Худяков Ю.С. Эволюция сложносоставного лука у кочевников Центральной Азии // Военное дело населения юга Сибири и Дальнего Востока. Новосибирск: Наука, 1993. С. 107–148.
- Функ Д.А. Бачатские телеуты в XVIII — первой четверти XX века: Историко-этнографическое исследование // Материалы к сер. Народы и культуры. Вып. 18: Телеуты. М.: Изд-во ИЭА РАН, 1993. 326 с.
- Kuznecova A. Altertumer aus dem Tal der mittleren Inja // ESA, V. Helsinki, 1930. S. 74–95.

Кемерово, Кузбасский государственный
технический университет;
iam@kemnet.ru

The article investigates a question of participation by the Kypchaks in the ethnocultural history of Kuznetsk hollow during the developed Middle Ages. Subject to publication being materials of excavations with regard to a single mound of Shabanovo 9. The author classifies artefacts, researching a question of their dating and proving that this site belongs to culture of the mediaeval Kypchaks, which indicates at presence of the Kypchak constituent in the culture of the mediaeval population of Kuznetsk hollow.

Kuznetsk hollow, the developed Middle Ages, the Kypchaks, material culture.