

# Особенности традиционной культуры ляпинских коми-зырян

Н. А. Повод

*The article is devoted to the problems of settling in the middle of the XIX century on the river Lyapin the group of izhemtsy-reindeer breeders characteristic of elements of their husbandry, material and spiritual culture. It is given a comparative analysis of traditional culture elements connected with nomadic way of life and settled life.*

Население бассейна р. Ляпин Березовского района Ханты-Мансийского автономного округа Тюменской области представляет собой сложный этнический конгломерат. Здесь в тесном соседстве проживают манси, ненцы, русские, ханты, коми-зыряне и отдельные представители многих других национальностей. В результате длительного совместного проживания на одной территории в одинаковых природно-климатических и социально-экономических условиях и постоянного взаимодействия у местного разноэтничного населения появилось много общих черт в материальной культуре. Культурно-бытовые контакты имели благоприятное значение как для мигрантов, которые переняли ценный опыт в области материальной культуры у более адаптированных к местным условиям аборигенов, так и для последних, получивших определенный толчок для дальнейшего социально-экономического развития.

Коми-зыряне представляют достаточно обособленную группу населения этого региона, сохраняют диалект родного языка, бытовой уклад и специфические формы национальной культуры, обогатив ее заимствованиями из местной материальной культуры. Планомерное этнографическое исследование Тюменского севера ведется уже многие годы, однако изучению ляпинских коми-зырян до сих пор уделялось меньше внимания, чем другим этническим группам, населяющим данный регион. В своей статье мы постараемся отразить состояние культуры ляпинских коми-зырян на основе материалов экспедиции Тюменского областного краеведческого музея, работавшей в Березовском районе летом 1991 г. (поселки Саранпауль, Щекурья, Ясунт).

Коми-зыряне — коренной народ Севера (основное место расселения — Республика Коми); по данным Всесоюзной переписи населения 1989 г., их численность составляла 147 269 человек; коми-зырянский язык относится к пермской подгруппе финно-угорских языков. Среди коми-зырян особо выделяется группа оленеводов, которая носит название коми-ижемцев (от р. Ижма, где в XIX в. находился их основной ареал). Этническая группа коми-ижемцев формировалась на протяжении второй половины XVI — начала XIX вв. в восточной части Большеземельской тундры. Причиной их обособленности от остальных групп коми с середины XVIII в. стало преобладание в хозяйстве оленеводства, которое они переняли от большеземельских ненцев. В настоящее время коми-ижемцы живут в Ненецком автономном округе Архангельской области, в Мурманской области, Ямало-Ненецком и Ханты-Мансийском автономных округах Тюменской области; их численность более 15 тыс. человек, в том числе оленеводов около 7–8 тыс. В Тюменской области, по данным Всесоюзной переписи населения, коми-зырян в целом — 11 тыс. человек, из них в Ямало-Ненецком автономном округе — 5746, в Ханты-Мансийском — 3436 человек, основная территория проживания — в Шурышкарском и Березовском районах в ареалах хантов, манси, ненцев и русских старожилов Тюменского севера.

Коми-зыряне севера Тюменской области являются в основном потомками кочующих ижемцев-олeneводов; сохранившийся северный диалект коми языка они дополнили заимствованиями из русского и частично из ненецкого (термины, связанные с оленеводством); они сознают свою обособленность от других групп коми-зырян. В статье мы будем использовать для обозначения изучаемого народа этнонимы коми-зыряне и коми-ижемцы, имея в виду ижемскую группу коми-зырян.

Принято считать, что активное переселение коми-зырян через Уральские горы на север Западной Сибири началось с XVII в. Но по последним археологическим материалам переселения предков современных коми-зырян можно датировать началом II тыс. н. э. [Пархимович, 1986, с. 122]. Они знали территории Зауралья, контактировали с местным населением, по необходимости служили проводниками у русских [Миллер, 1937, с. 202]. Вероятные причины переселения коми за Урал следующие. Во-первых, существовали внутренние факторы — увеличение плотности населения, поголовья оленей в стаде, укрепление товарно-денежных отношений с русскими и переориентация охоты на добычу пушнины, — обуславливающие необходимость освоения новых территорий. Однако этого было недостаточно, чтобы вызвать массовое переселение. Другим побудительным моментом могли стать внешние факторы — христианизация коми-зырян (XIV в.) и миграция русского крестьянства на восток и дальше, в Сибирь, проходившая через земли коми-зырян.



**Рис.1.** Общий вид дер. Щекурья Саранпаульского сельсовета.

Активные миграционные процессы коми-ижемцев относятся к началу XIX в. Н. В. Филатова выделяет две основные причины переселения [Филатова, 1994]. Во-первых, товарно-денежное ведение хозяйства постоянно требовало увеличения поголовья оленей и поисков пастбищ, поэтому ижемские оленеводы стали продвигаться со своими стадами на восток, на Урал, и на запад, в Тиманскую тундру. Кроме того, наряду с оленеводством коми-ижемцы активно занимались торговлей; необходимость развития торговых операций стала вторым мотивом миграции. В Ляпинской волости приток кочующих ижемцев усилился в результате деятельности “коммерции советника” известного предпринимателя А. М. Сибирякова, который получил в 1886 г. “Высочайшее разрешение” на соединение судоходных пунктов Обского и Печорского речных бассейнов [Ямал..., 1995, с. 141]. Коми-зыряне приняли активное участие в его торговых операциях между Печорой и Обью; торговали мукой, рыбой, бытовой утварью, оленьим мясом и пр.

Постоянные поселения коми-ижемцев за Уралом стали возникать в первой половине XIX в. В 40-х гг. основана дер. Саранпауль, это название раньше звучало как “Саран-Паул” (в переводе с мансийского букв. “зы-рянский поселок”). Основной наплыв ижемских коми на территорию Березовского района относится к последней четверти XIX в. К началу XX в. здесь было уже три деревни, заселенные коми-ижемцами: Саранпауль, Сибирская пристань и Щекурья, в которых насчитывалось 582 коми-зырянина [Филатова, 1994, с. 97]. Ижемцы жили и в других пунктах Березовского района: в Сартынье, Няксимволе, Подгорном, а также в самом Березове. Всего в середине 1920-х гг. в населенных пунктах Березовского района общая численность зырян составляла 1140 человек [Там же]. По сведениям, которые приводит А. А. Дунин-Горкавич, заселение этих пунктов проводилось с согласия местных инородцев, причем “за дозволение поселиться уплачено инородцам по 25 рублей с каждого домохозяина и платится ежегодный оброк за право жительства, независимо от платежей за пользование лугами, пастбищами и рыболовными местами” [Дунин-Горкавич, 1904, с. 124].

В отличие от “инородцев” и русского населения, коми-зыряне не были “приписаны” к местам фактического проживания и не “водворены”. т. е. не наделены угодьями [Ямал..., 1995, с. 115]. Но это не мешало им развивать хозяйство, вести активную торговлю и укреплять позиции своей диаспоры. При этом они пытались отстаивать свои права и привилегии, неоднократно делая попытки “приписаться” к месту проживания, но эти проблемы местной администрацией не решались.

Революционные процессы внесли существенные изменения в жизнь аборигенного населения, не оставшегося в стороне от затянувшейся гражданской войны [Очерки..., 1994, с. 166–167], а после установления советской власти вынужденного подчинить ее местным органам свою хозяйственную деятельность. В 1923 г. вся заготовка рыбы была передана Рыбтресту и кооперации, частный вылов запрещен [Там же, с. 183]. Стали создаваться рыболовецкие артели, в которые входили и предприимчивые коми-ижемцы: сначала в Саранпауле и Щекурье, затем — в мансийских поселках Ясунт и Манья. В артелях использовали орудия пассивного лова — традиционные хантыйские запоры, морды, появившиеся позднее самоловы, а также неводы и сети. Объединенные усилия артельщиков позволяли при активном вылове использовать невод значительной длины, требующий большого количества рабочих рук и определенного числа лодок. К 1926 г. среди членов кооперативов в Березовском и Обдорском районах насчитывалось 24 % манси, 14% хантов и 3 % ненцев, преобладали русские и коми [Там же, с. 184]. Потребкооперация раздавала населению в кредит продовольствие, получая взамен пушнину, оленину, рыбу. Артельщики добывали много

рыбы, однако после революции старые формы торговли и переработки рыбы были разрушены, а потребительская кооперация не смогла набрать широкого размаха.

Результатом коллективизации стало создание в начале 1930-х гг. оленеводческого совхоза «Саранпаульский». Вступавшие сдавали своих оленей в колхоз, многие животные после этого погибли от недостатка ухода. Объединение личных стад привело к некоторому сокращению поголовья.

С большим воодушевлением местные жители вспоминают послевоенные годы, когда в каждой деревне наблюдался подъем хозяйственной жизни. Она имела относительно стабильный и автономный характер. Развивалось несколько отраслей животноводства; в оленеводстве осуществлялся постоянный ветеринарный надзор, что способствовало сокращению эпидемий; появилось звероводство; функционировали молочные фермы с небольшими перерабатывающими заводами, на которых работницы делали масло, «сбивая его прямо руками». Крепли и развивались ляпинские деревни. Но в 1950-х гг. в стране стал проводиться эксперимент по укрупнению колхозов, и под административным давлением все мелкие хозяйства были объединены в один большой колхоз «Саранпаульский». Это имело катастрофические последствия для мелких поселков. При объединении скотоводческие фермы, клеточные зверофермы с лисами из Щекурьи и Ясунта перевозили в Саранпауль, туда же переводили конторы и магазины. Ликвидировались рабочие места, люди семьями переезжали в центральный поселок, перевозили свои дома. В 1991 г. в близлежащих от Саранпауля поселках не было своего производства, отсутствовала сфера услуг.

В настоящее время основное направление экономики совхоза — оленеводство. Жители поселка также держат оленей, но в небольшом количестве — до 50 голов, их выпасают вместе с совхозным стадом. К началу 1990-х гг. в поселке имелись аэропорт, почта, магазины, больница, средняя школа, клеточная звероферма, на которой выращивают черно-бурых лис, две пилорамы и др. Здесь размещаются Уральская геологоразведочная и Сосьвинская экспедиции, добывающие хрусталь и золото в Уральских горах.

По данным похозяйственных книг, на 21 июня 1991 г. на территории Саранпаульского сельсовета проживало 5000 человек, из них коми — 1060. Поселок Саранпауль — центральная усадьба совхоза «Саранпаульский», выполняет функции административного, хозяйственного и торгового центра. Поселок вытянут вдоль р. Ляпин; планировка в основном уличная двусторонняя, с расположением домов фасадами на улицу. В поселке выделяется несколько частей, границы которых проходят по ручьям и притокам Ляпина. Дома большей частью одноэтажные, на высоком фундаменте, так как местность болотистая, с близким расположением грунтовых вод. Имеется несколько типовых двухэтажных благоустроенных домов на несколько квартир (из совхозных построек последних лет). В поселке много новостроек и перестраивающихся домов.

Дер. Щекурья (название происходит от р. Щекурьи, где водится много щекура) входит в состав Саранпаульского сельсовета, расположена на высоком берегу Щекурьи в 5 км от Саранпауля, отделена от него р. Ятрия и хвойным лесом. В деревне насчитывается около 40 дворов, уличная планировка трехрядная, дома не ориентированы (рис. 1). Имеется здание церкви, срубное, деревянное, планировка «кораблем»: притвор, храм, алтарь; притвор с храмом соединялись трапезной. Церковь носила название Святого Богоявления. В начале 1930-х гг. ее закрыли, растащили колокола, церковные книги, одежды. Внутренняя планировка церкви была нарушена: уничтожены перегородки, убран балкон. Теперь у здания четырехскатная крыша, крытая шифером; сохранилась часть старой обшивки с резьбой. Еще в период коллективизации в помещении церкви устроили клуб, который существует здесь до сих пор.

Традиционные дома коми-зырян двух- и трехкамерные, в том числе пяти- и шестистенки. Строятся на высоком фундаменте, с глухим крыльцом на ряжах. В усадьбе имеется много надворных построек: срубное здание для скота — стайка с высоким сеновалом, дровяники, баня, сарай, а также большой огород с полем для посадки картофеля и площадью для покоса. Усадьбы огораживаются невысоким забором — штакетником или просто горизонтальными жердями, закрепленными в пазах столбов.

Коми-зыряне заняты в современном производстве и сфере услуг, но в их хозяйстве присутствуют и традиционные виды деятельности, среди которых преобладает оленеводство. Коми-зыряне работают в совхозе пастухами и вместе с семьями перекочевывают с оленьими стадами. В быту коми сохранились черты традиционной материальной культуры, приспособленной к кочевому образу жизни. Коми-ижемцы заимствовали у ненцев не только основные составляющие оленеводческой культуры и хозяйственного цикла, но и все элементы, связанные с кочевым бытом: транспорт, жилище, одежду, утварь и пр. В ненецкие приемы оленеводства коми-ижемцы внесли ряд существенных дополнений и технологических улучшений, которые позволили повысить его продуктивность: это круглосуточное окарауливание оленей, перекочевка на север после (а не во время) таяния снегов, увеличение размеров стада, забой оленей ранней осенью, целенаправленная селекционная работа, ориентированная на получение мяса и шкуры, а также транспортная специализация [Жеребцов, 1982, с. 165–166; Филатова, 1994, с. 96].

Система разведения оленей была отработана до мелочей. Животные круглый год содержались на подножном корму, зимой питались ягелем, летом — травой, осенью еще и грибами. В

прошлом подкорм оленей не производился, а в настоящее время их прикармливают комбикормом; самым слабым и маленьким, а также ездовым животным дают рыбный и мясной бульон, рыбу. Коми-ижемцы осуществляли круглосуточный присмотр за стадом. В его охране пастухам обычно помогают пять или шесть собак, они не дают оленям уходить далеко. С этой целью использовались также колодки, цеплявшиеся к нашейнику оленя и таким образом мешавшие при ходьбе. Основным орудием труда пастухов служил аркан (*тынзян*), который плели из четырех полос оленьей кожи; аркан затягивался с помощью костяного блока с двумя отверстиями, через одно из них свободно проходила петля. Необходимым атрибутом оленевода был пояс *тасм*, который обычно делали из сыромятной кожи, украшали различными бляшками из металла, подвешивали к нему медвежий клык (считалось, что он предохраняет от болей в пояснице). К поясу могли крепиться ножны с ножами, изготовленные из рога оленя либо сшитые из той же кожи, точильный камень в футляре (точильные камни приносили с Уральских гор). В качестве специального снаряжения для мужчин также шились сумки из оленьего меха, куда складывали запас пороха, патронов.

В течение года оленеводы со стадами совершали сезонные перекочевки. На лето стада с пастбищ у Саранпауля переходили через Уральские горы. Переход начинался в мае, когда снег почти стаивал, и занимал обычно один день. Пастухи шли вместе с оленями по ягелю и сохранившейся прошлогодней траве, при этом при каслании постоянно меняли пастбища для сохранения ягеля. По словам информаторов, Уральские горы переходили у вершин Халмерью, Порью, Народа, у речки Щугор, у перевала Силамью. В горах для оленей устраивали кораль: сдвигали камни, чтобы образовались углубления, в них вставляли бревна и для устойчивости закрепляли камнями, к бревнам гвоздями приколачивали жерди. Когда кораль устраивали в долине, то сооружали отдельные камеры, где можно было забивать оленей, делать прививки, тамги (метки). У каждого оленевода был свой личный знак, его обычно ставили на ухах у оленя. Чтобы олени меньше страдали от комаров и оводов, пастухи летом устраивали навесы-сарай на столбах, крытые жердями, возле них разводили дымокуры. В таких сараях олени ночевали, а днем уходили в болота, где их обдувало ветром.

Стадо состояло из племенных самцов (*кэр*), кастрированных ездовых быков, важенок и телят разных возрастов (*теля*, теленок-самец — *хорателя*). В качестве упряжных животных использовали только быков и важенок, которые не могут носить телят, центральный олень у коми назывался *третьяк*. Ездовых оленей обязательно кастрировали, чтобы они не отвлекались на важенок. Приучение к упряжке было трудоемким процессом, для этого молодых и необъезженных быков ставили в упряжку с опытными. Олени могли увезти в упряжке до 500 кг. Летом они переходили в день 15–20, а зимой — 30–40 км. Чтобы остановить оленя, натягивали вожжи, а хорей (шесть длиной до 4 м) убирала в сторону. В караване (*аргише*) спереди и сзади ехали мужчины, а женщины с детьми и вещами — в центре.

Основные этапы оленеводческого цикла — это случка оленей (сентябрь — октябрь) и отел важенок (конец весны). Во время отела важно, чтобы при стаде было не меньше двух пастухов. Стадо обычно останавливали. Самкам при родах, как правило, не помогали, только в крайних случаях пастухи вытягивали олененка. В настоящее время по осени, когда телята подрастают, им делают прививки от некоторых болезней. Частью оленеводческого цикла является и забой оленей, который производился круглый год, но основное количество животных забивали в конце осени. Забой осуществлялся пастухами в камерах: оленю перебивали шею острым ножом типа шила, второй удар приходился в сердце. После забоя сначала снимали шкуру, потом вытаскивали кишки, печень и почки, затем вспарывали грудь и доставали сердце с легкими и горло. Таким образом, олень служил транспортным средством, в различных целях использовалась оленья шкура, в пищу употреблялось его мясо и очень калорийное молоко, которым иногда поили маленьких детей.

Оленеводство было главным, но не единственным традиционным занятием коми-зырян. Рыболовство, охота и собирательство также имели важное значение в их хозяйстве, хотя и носили сезонный характер. Рыболовство у коми-зырян было распространено в основном летом. Известен запорный способ, когда перегораживали речку и ставили в отверстие ловушку *гымгу*. Зимой чаще использовались переметы (для щуки и налима) или плетеные ловушки типа морды. Летом и зимой рыбу могли ловить просто на удочку. Многие формы рыболовства коми-ижемцы переняли от хантов, неслучайно в языке коми появился ряд хантыйских заимствований, связанных с этим видом деятельности [Филатова, 1994, с. 98].

Те коми-зыряне, которые уходили вместе с оленьим стадом, использовали в качестве жилища чум; зимой каркас покрывали оленьими шкурами, летом — берестяными полотнищами. На чум обычно шло семь берестяных полотнищ: пять снизу и два сверху. Полотнища для чума у коми называются *едум*. В последние десятилетия вместо берестяных полотнищ используют брезент либо ставят большие брезентовые палатки. Для очага в чуме делали *нору* — прямоугольную яму в центре, в ней разводили огонь. По бокам устанавливали березовые кольца с развилками, на них клали жердь, на которую подвешивался чайник или котел. В качестве кухонного стола мог использоваться деревянный ящик прямоугольной формы (высотой до 30 см) с дверкой на задвижке и большой столешницей. В ящик складывали кухонную утварь. Ее хранили также в деревянных ящиках с от-

кидной крышкой (типа чемоданов), которые внутри были разделены на несколько отсеков — для кружек, чашек, ложек и пр. Утварь для чума делали мужчины, вилки вырезали из рога (кости) оленя, чашки, ложки и черпаки вытачивали из дерева либо из нароста на березе (капа). Сверху деревянную посуду обмазывали маслом и коптили. Береза считалась “чистым” деревом, в отличие от ели и сосны, так как не выделяет смолы. Из бересты также делали туеса, используя сколотень с березового обрубка для стенок, дно и крышка у туесов были деревянные. Берестяные стенки туеса могли украшаться штампованным орнаментом.

Крупные вещи и одежду во многих чумах хранили в сундуке, обитом жостью. В качестве сиденья женщины в чуме использовали деревянный ящик *кут* с накладной крышкой, обтянутой оленьей шкурой; в нем могли храниться предметы для рукоделия. Последние — наперсток, нитки, лоскутки кожи — помещались в сумки *тучу*, шитые из оленьей шкуры, плоские, в форме полуовала, затягивающиеся на кулиску или завязывающиеся с помощью кожаных бечевки. Горловина, боковые стороны и дно такой сумки выполнялись из ровдуги, а лицевая и тыльная стороны — из шкуры, взятой со лба оленя; глазные отверстия на шкуре зашивались цветным сукном. К горловине могла пришиваться полоса кожи с кармашком для наперстка и иголок. Сумки украшались меховой мозаикой, бахромой из нарезанных полосок кожи. Особенностью коми-зырянских сумок было окрашивание кожаных частей в красно-коричневый цвет масляной краской. Кроме того, в хозяйстве использовались сумки больших размеров мешкообразной формы *ладку*, шитые из шкуры оленя, с меховой мозаикой. Они служили для хранения и перевозки домашних вещей. Эти сумки обычно изготавливались в качестве приданого и использовались в семье долгое время. Часто их покупали у хантов, которые шили сумки специально для продажи.

Спали на нарах, накрытых оленьими шкурами. Люльку в чуме обычно ставили на нары, или женщины держали ее на вытянутых ногах и качали, занимаясь при этом рукоделием. Иногда люльку подвешивали на специальную поперечную жердь *ых* и крепили кольцами по бокам и спереди. Бока и дно люльки делали мужчины, а женщины обшивали обод сукном. Изнутри ее застилали оленьей шкурой, обычно использовалась *лимбика* — шкура с длинными подшейными волосами оленя. Когда ребенок марал ее, шкуру обтирали о снег, обтряхивали о нарты, грели на груди и снова укладывали в люльку.

Большое значение в питании коми-зырян имели оленьё мясо, рыба, продукты собирательства — грибы и ягоды (морозка, голубика, брусника, клюква и пр.). Во время активного промысла рыбу заготавливали впрок — вялили, солили; а также жарили, варили уху, пекли рыбные пироги, из мороженой рыбы делали строганину. Мы записали традиционный способ приготовления свежесоленной щуки: филе свежей рыбы укладывают слоями в чашку, посыпая каждый слой солью и ложкой сахара и придавливают на несколько дней грузом. Коми-зыряне использовали в своем рационе выпечку, например из ячменной крупы: крупу замачивали в простокваше и так держали некоторое время, затем из полученной массы стряпали блины и оладьи.

Мужской верхней одеждой служили малицы с темным тканевым или меховым покрытием. Раньше носили рубахи-косоворотки, которые ничем не украшались. Летом, весной и осенью коми-зыряне обычно носили обувь поршневидной формы — *тобоки* (рис. 2), голенища которых делали из кожи, а головку — из кожи, пропитанной смолой. Тобоки почти никогда не украшали. Зимняя обувь была унтовидной формы и шилась из камусов (оленьей шкуры с ноги оленя), на одну пару уходило до 20 камусов. Зимнюю мужскую обувь могли украшать меховой мозаикой в виде полосок, расположенных под коленом, аналогичной орнаменту на мужской обуви ненцев. Обувь подвязывали шерстяными опоясками *кок вонь*, которые представляли собой узкие ленты, выполненные косым плетением, с кистями из разноцветных шерстяных ниток. В зимнюю обувь для утепления могли вставлять чулки-вкладыши, либо шитые из оленьей шкуры ворсом внутрь (*липица юр*), либо связанные из шерсти, с геометрическим орнаментом.

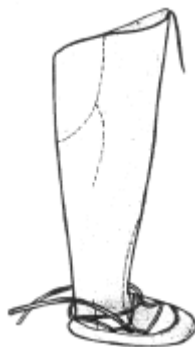
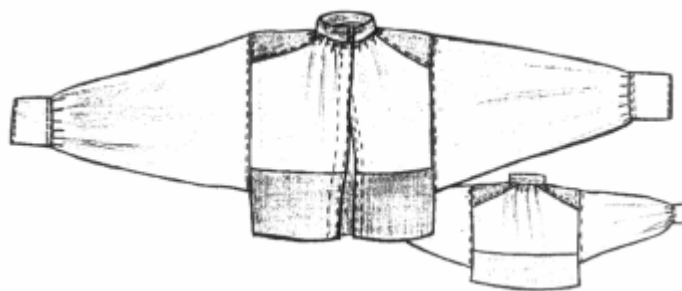


Рис. 2. Летняя мужская обувь.



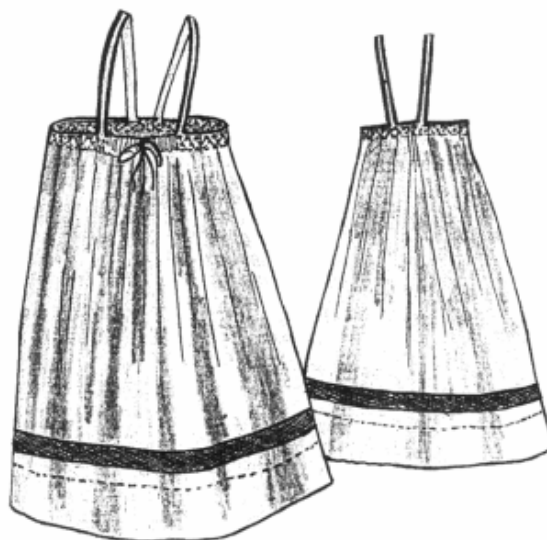
**Рис. 3.** Кофта *сос*

В женской одежде коми-зырян выделяются праздничный и повседневный костюмы, отличающиеся качеством ткани и яркостью ее цвета. Женский костюм коми-зырян состоял из сарафана, фартука и кофты. Праздничную одежду шили из шелка ярких цветов. Под сарафан надевали одну или две нижние юбки с ляжками, собранные в складку, примерно посередине длины юбки пришивали оборку, почти достигающую края юбки. Изнутри по краю подола и у пояса пришивали полосы ткани в качестве подклада. Для повседневных костюмов использовали нижние юбки со схожим кроем, но менее широкие и иногда без оборки. Кофты были двух типов — *сос* (“рукава”) и *яфонка*. Кофты *сос* (рис. 3) — распашные, с двумя пуговицами на воротнике-стойке, по плечам — вставки-полики (или, как их здесь называют, “погоны”), с большим количеством мелких складочек у ворота. Пройма рукава прямая, рукава очень широкие, типа “летучей мыши”, на манжетах. Воротник и вставки по плечам часто делали из контрастной ткани либо в тон к сарафану или фартуку. Изнутри к кофте пришивали подкладочную ткань — к воротнику, по вставкам, краям полочек. К нижней части кофты притачивали полосу из ситца или другой хлопчатобумажной ткани, которая уходила под сарафан: так кофта меньше выбивалась из-под сарафана и экономилась дорогая ткань. Для рабочих костюмов кофты шили с воротником-стойкой, обычной проймой и застежкой до низу.



**Рис. 4.** Кофта *яфонка*.

Кофту *яфонку* (рис. 4) шили длиной до талии, с обычной проймой, длинными рукавами на манжетах и длинным отложным воротником, лопасти которого, треугольные или закругленные, соединяются в центре полочек либо лежат параллельно друг другу. Глубокий вырез горловины закрывался подтреугольной или квадратной вставкой *морес*, декорированной строчкой, сотами или драпировкой, либо в качестве украшения для вставки использовалась ткань другого цвета. Такие кофты могли быть праздничными и повседневными, в зависимости от качества ткани.



**Рис. 5.** Сарафан.

Сарафан коми-зырянск представлал собой широкую юбку на лямках (рис. 5). Юбку сзади собирали в складки, по центру делали очень глубокую двойную встречную складку. Складки сверху застрачивали горизонтальными и зигзагообразными строчками так, чтобы получался плотный пояс, по краю его обшивали кантом из контрастной ткани. Спереди юбки от верха в центре делали разрез (8–15 см), верх подгибали и вставляли кулиску для затягивания сарафана. Лямки сарафана были неширокие (1,5–5 см), их пришивали сзади в центре, спереди — у начала кулиски. Края лямки обшивали контрастной тканью. Изнутри сарафана пришивали подкладочную ткань — по подолу, поясу, разрезу, лямкам. Нарядный сарафан по стану украшали кружевами, плетеными крючком либо фабричными. Праздничные сарафаны шили из дорогой шелковой ткани с тканым рисунком, для повседневных использовалась ткань проще — сатин, поплин и др., по стану пришивали полосы из контрастной ткани. Под рабочий сарафан надевали одну юбку. В крае женской одежды на Печоре и в Саранпауле существует разница: на Печоре сарафан с короткими лямками и надгрудный, а в данном случае юбка начинается под грудью. По словам наших информаторов, иногда саранпаульские сарафаны делались со спинкой.

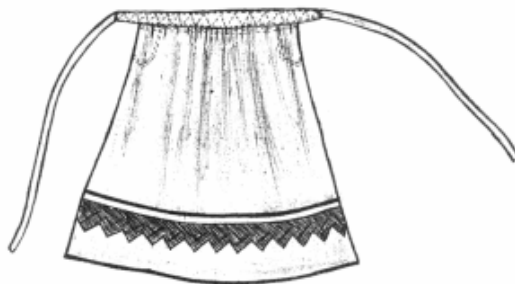


Рис. 6. Фартук.

Цвет фартука обычно подбирался в тон к кофте, реже — в тон к сарафану (рис. 6). Фартук имел подпрямоугольную форму, у пояса собирался в складки, частые в центре и редкие по бокам. Сверху притачивали пояс, по бокам к нему изнутри подшивали ленты из шелка или атласа, которые обматывали несколько раз вокруг талии и завязывали бантом на левом боку. Подол фартука украшали горизонтальными строчками, складками или кружевами. Изнутри к фартуку пришивали подкладочную ткань — по поясу, бокам и всей ширине подола. Фартук могли сверху подвязывать опоясками *ий*, плетеными по косой из шерстяных ниток, с узором в виде разноцветных углов и кистями на концах. Шерсть для опоясок красили анилиновыми красителями, брали нечетное количество ниток — 19, 21, плетение шло от центра.

Прически и головные уборы замужних женщин и девушек различались. Незамужние носили одну косу и обвязывали головы платком, закатанным валиком, — *нэ юр*. Замужние носили две косы, которые укладывали спереди вокруг головы. Для заплетания волос могли использоваться плетенные в виде косички из цветных шерстяных нитей ленты — *косоппетки*. Головной убор замужних женщин состоял из волосника, кокошника и платка. Волосник (подклад) шился из тонкой ткани и надевался под кокошник, по крою аналогичен последнему. Между волосником и кокошником вовнутрь на верхнюю часть лба вставлялась так называемая *кишка* — дугообразный круглый в сечении валик (рис. 7), скатанный из ткани, обшитый смоченной плотной хлопчатобумажной тканью. У кокошника очелье и тыльная сторона представляют собой подпрямоугольную полосу, не сшитую сзади; верхняя часть имеет каплевидную форму. Изнутри к кокошнику могли притачивать подклад, края обшивались кантом; к нижним концам тыльной стороны притачивались тесемки. При одевании их перекидывают вперед, перекрещивают и закручивают на лбу, оставшуюся часть закрепляют сзади. Сверху кокошник полностью закрывали сложенным по диагонали платком или шалью, концы которого завязывали сзади. Весь этот сложный головной убор назывался *бабаяр* (букв. “голова бабы”). Украшением служили кольца, бусы, цепочки, серьги.

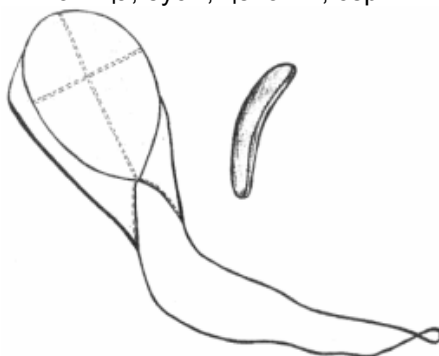
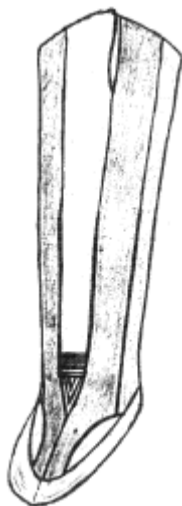


Рис. 7. Женский головной убор.

Верхняя женская одежда — малица с ярким тканевым покрытием, причем капюшон от нее, шитый из меха *неплюя* — полугодовалого олененка, могли носить как самостоятельный головной убор, который назывался *вомдор*. В качестве праздничной верхней женской одежды использовались плюшевые жакеты, шитые в талию.

Женская обувь, как и мужская, была разных типов, в зависимости от времени года. Летом носили поршневидную обувь из грубо выделанной оленьей кожи, а зимой — из оленьей шкуры: либо из меха одного цвета, либо с узором, расположенным на щиколотке, в виде треугольника и полосок из меха разного цвета и вставок из цветного сукна; такая орнаментация аналогична декору женской ненецкой обуви (рис. 8). В женскую обувь также вставляли чулки-вкладыши из оленьей шерсти или вязанные на спицах.

Детская одежда и обувь была похожа на взрослую: такие же малицы с ярким тканевым покрытием или наверхница из оленьей шкуры ворсом наружу, которая могла быть украшена по станувшитыми полосками меха контрастного цвета; унтовидная обувь из оленьей шкуры, повторявшая крой и декор обуви взрослых; у девочек — кофты, сарафаны и фартуки, аналогичные женским.



**Рис. 8.** Женская зимняя обувь

Традиционная женская одежда коми-зырян бытует и в настоящее время; постоянно ее носят только пожилые женщины, но и более молодые имеют в своем гардеробе нарядные национальные кофты и сарафаны.

Национальные традиции сохраняются посредством передачи накопленного опыта при производстве предметов быта. В Саранпауле в начале 1979 г. на базе кружка был образован сувенирно-пошивочный цех. Первой его продукцией стали национальные куклы, которых делали в качестве сувениров к Дню оленевода. Одной из причин открытия цеха явилась необходимость обеспечить женщин работой в зимнее время. Сюда охотно шли работать молодые женщины, чтобы научиться рукоделию, трудилось много надомниц — пожилых женщин. Специального оборудования не было, применяли обычные швейные машины; швы на меховых изделиях выполняли в основном вручную. В качестве сырья использовали выделенные совхозом отходы от забоя оленей и падежный мех — постели, камус, пешки, неплюй; ткани покупали в магазине. В 1991 г. в сувенирно-пошивочном цехе выпускали продукцию более 80 наименований, главным образом это была спецодежда для оленеводов: малицы, гуси, тобаки, чижи, накомарники и пр.

Коми-ижемцы пос. Саранпауля отмечают все обычные христианские и советские праздники. Кроме того, 23–25 февраля проводят День оленевода: на аэродроме ставят чум, устраивают гонки на оленях, стоя или сидя на нартах.

Своеобразием отличается свадебный обряд коми-ижемцев. Родители жениха обычно засылали в семью невесты двух свах, которые пытались договориться о дне свадьбы. Если девушка соглашалась и не отдаляла этот срок, то в назначенный день жених со своими сестрами (родными или двоюродными) ехал за ней. Пока невеста одевалась, ее родители угощали гостей чаем. Свадебным нарядом невесты были нарядные сарафан, кофта и фартук, обычно сшитые специально к свадьбе. Приданое для себя готовила сама девушка, но родственники и подруги могли ей помогать либо полностью шить все приданое. Чем больше было нарядов, тем невеста считалась богаче. Невесту вместе с сундуком и основным приданым (нарядами, сарафанами, малицами, пимами) жених увозил прямо на свадьбу в свой дом, где уже были накрыты столы. После приезда с девушкой снимали платок и расплетали ей косу, в это время плакальщицы и невеста плакали и причитали. Затем ей заплетали две косы и надевали на голову кокошник, вышитый бисером или золотом



либо украшенный мехом. После переплетания косы родители невесты благословляли ее, учили, как нужно жить в новой семье. Отец давал молодым шелковый платок: один конец дочери, другой — будущему зятю. Первый день празднования назывался свадьба, второй — пир. У коми-зырян бытовал обычай на второй день кидать с крыльца в толпу платок, и если свадебный платок в кого-то попадал, то человек в этом году должен был выйти замуж или жениться.

Таким образом, коми-ижемцы Тюменского севера, и в частности ляпинские коми-ижемцы, органично дополнили свою традиционную культуру элементами ненецкой, связанной с оленеводством и кочевым бытом, и угорской — культуры рыболовов и отчасти охотников. Еще до переселения в Сибирь коми-ижемцы многое заимствовали у русских. Они очень легко восприняли русский язык и фольклор, выполняют все православные обряды. Их домашний оседлый быт схож с русским: срубные избы, усадьбы с постройками для скота, огород и поле для картофеля, бани, домашнее убранство и утварь, мужская одежда, мужские домашние ремесла. И в то же время в культуре ляпинских ижемцев сохраняются национальные особенности: наиболее консервативной ее частью является женская национальная одежда, которая до сих пор имеет традиционный вид; в заимствованной одежде для женщин нет тех запретов, которые существуют для ненок (например, коми-зырянки могут носить одежду с капюшоном, даже используют последний в качестве самостоятельного головного убора).

У ляпинских коми-ижемцев, несмотря на многочисленные заимствования из русского и ненецкого языков, сохраняется родной язык. До сих пор используется традиционное коми-зырянское имяобразование: для мужчин и реже для женщин, помимо обычного обращения по имени-отчеству, существует обращение по имени деда и отца, например: Павелваннюр, т. е. Павла, сына Ивана, дочь Нюра. В Саранпауле в 1991 г. существовал фольклорный ансамбль, участники которого более 30 лет собирали и исполняли русские и коми-зырянские народные песни. К сожалению, родной язык коми-ижемцев существует только на бытовом уровне, официальные меры по сохранению языка и национальной культуры не принимаются. И тем не менее ляпинские коми-ижемцы остаются устойчивой, хорошо приспособленной к условиям современной жизни этнической группой, не утратившей, несмотря на инновационные и интеграционные процессы, самобытной культуры.

## ЛИТЕРАТУРА

- Дунин-Горкавич А. А.* Тобольский Север. М.: Либерея, 1904. Т. 1. 376 с.
- Жеребцов Л. Н.* Историко-культурные взаимоотношения коми с соседними народами. X — начало XX вв. М., 1982. 226 с.
- Миллер Г. Ф.* История Сибири. М.–Л., 1937. Т. 1. 608 с.
- Очерки истории Тюменской области.* Тюмень, 1994. 272 с.
- Пархимович С. Г.* Вопрос заселения Нижнего Приобья коми-зырянами в начале II тыс. н. э. // Урал и проблемы региональной историографии. Феодализм. Первобытнообщинный строй / Информ. матер. Свердловск, 1986. С. 118–122.
- Филатова Н. В.* Освоение коми районов Восточного Зауралья // ЭО. № 5. 1994. С. 93–102.
- Ямал — знакомый и неизвестный.* Тюмень: ИПОС СО РАН, 1995. 238 с.

Тюмень, Институт проблем освоения  
Севера СО РАН